

SYTUACJA SPOŁECZNO – EKONOMICZNA W ŁODZI

I POŁOWA
2017



ŁÓDŹ
GRUDZIEŃ 2017



SPIS TREŚCI



LUDNOŚĆ



WYNAGRODZENIA



RYNEK PRACY - ZATRUDNIENIE



RYNEK PRACY - BEZROBOCIE



PRZEMYSŁ



BUDOWNICTWO



BUDOWNICTWO MIESZKANIOWE



PODMIOTY GOSPODARKI NARODOWEJ



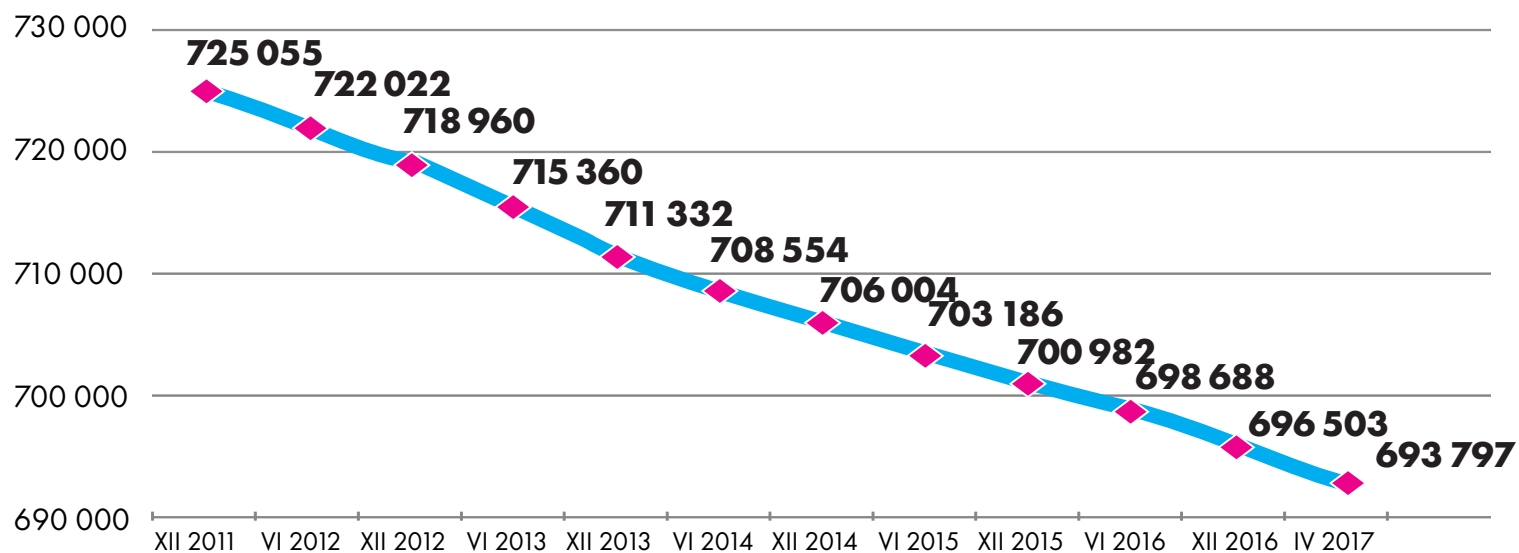
HANDEL



BEZPIECZEŃSTWO PUBLICZNE

LUDNOŚĆ ŁODZI

(XII 2011 – VI 2017)

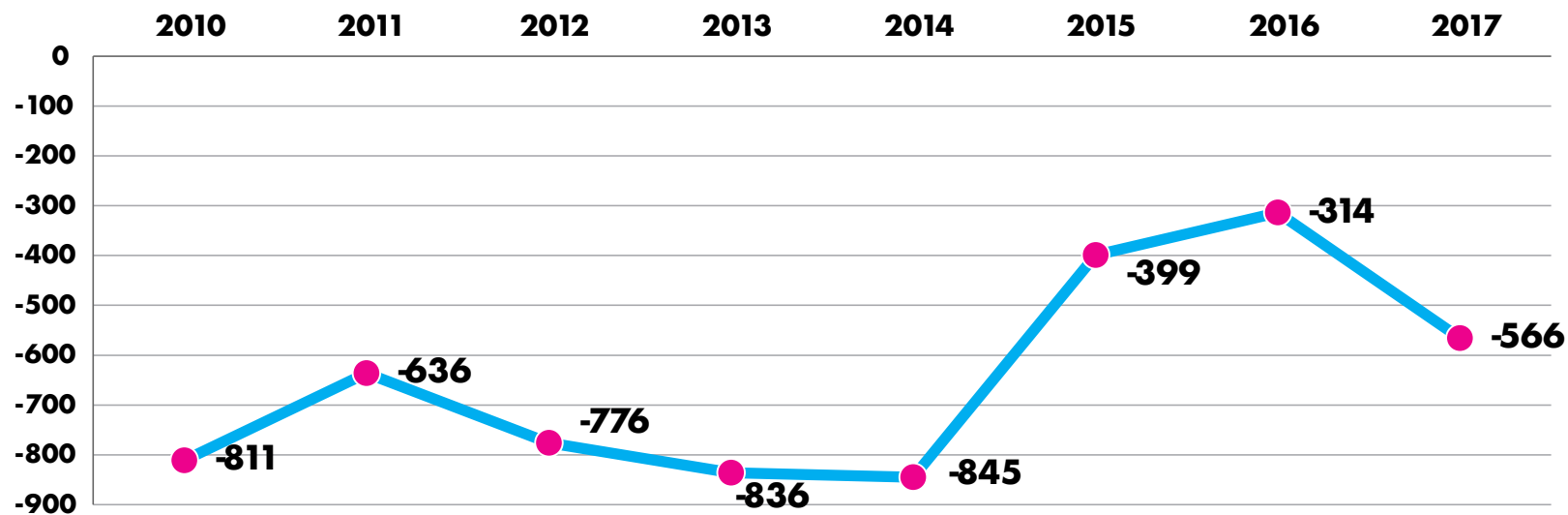


LUDNOŚĆ ŁODZI

(XII 2011 – VI 2017)



MIGRACJE WEWNĘTRZNE I ZAGRANICZNE

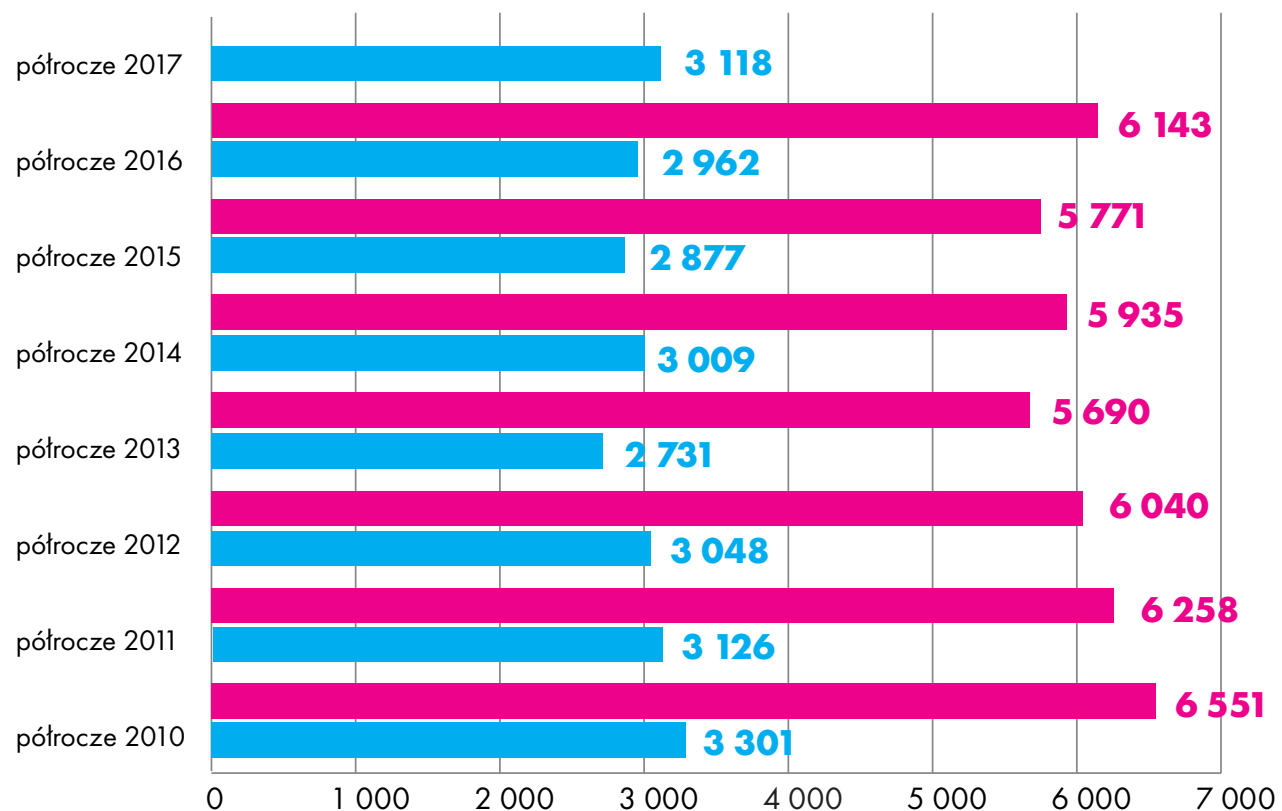


LUDNOŚĆ ŁODZI

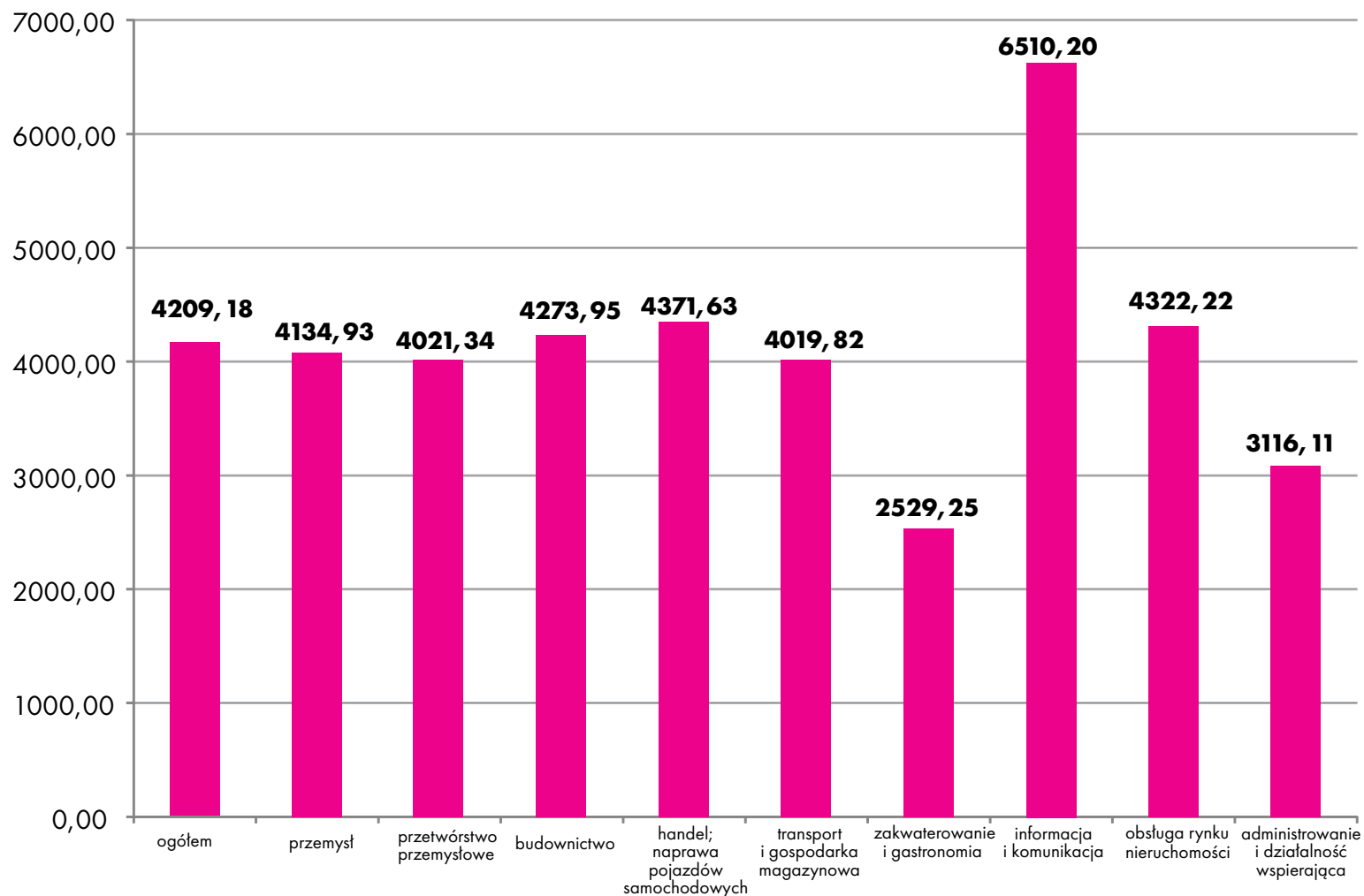
(XII 2011 – VI 2017)



URODZENIA OGÓŁEM, STAN W PÓŁROCZU I ROKU



WYNAGRODZENIA W SEKTORZE PRZEDSIĘBIORSTW (I-IV 2017), W ZŁ



WYNAGRODZENIA W SEKTORZE PRZEDSIĘBIORSTW



- W okresie I-VI 2017 r. przeciętne miesięczne wynagrodzenie brutto w sektorze przedsiębiorstw wyniosło 4209,18 zł i było o 4% wyższe niż w tym samym okresie roku 2016.
- Najwyższe wynagrodzenie otrzymywali pracownicy sekcji informacja i komunikacja oraz handel; naprawa pojazdów samochodowych, odpowiednio 6,5 tys. zł oraz 4,4 tys. zł. Najniższe wynagrodzenie charakteryzowało branże, administrowanie i działalność wspierająca oraz zakwaterowanie i gastronomia (3,1 i 2,5 tys. zł.)
- Najwyższy wzrost wynagrodzeń w I połowie 2017 r. odnotowano w sekcji transport i gospodarka magazynowa (6,3%).
- Przeciętne miesięczne wynagrodzenie brutto w sektorze przedsiębiorstw w Łodzi, w I półroczu 2017 r., przewyższało o 229 zł, tj. o 5,8% średni poziom wynagrodzenia wypłacanego w sektorze przedsiębiorstw województwa łódzkiego.

RYNEK PRACY - ZATRUDNIENIE



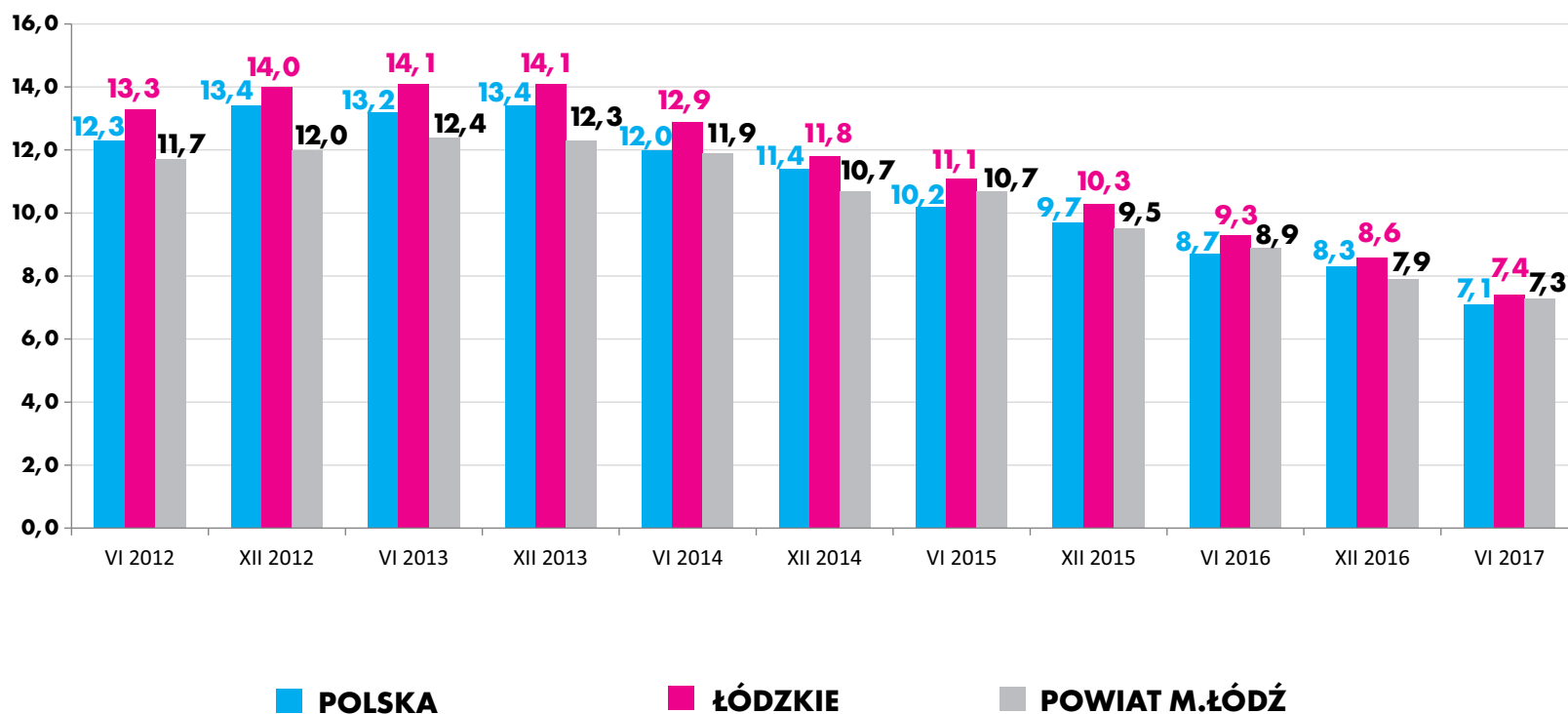
Przeciętne zatrudnienie w I poł. 2017 r., ukształtowało się na poziomie 126 tys. osób i było wyższe niż w tym samym okresie roku poprzedniego o 4,9%. Najwyższy wzrost zatrudnienia nastąpił w sekcjach: zakwaterowanie i gastronomia, obsługa rynku nieruchomości oraz administrowanie i działalność wspierająca. Największy spadek informacja i komunikacja.

	I - IV 2017	I - IV 2016 = 100
OGÓŁEM	12 5929	104,9
PRZEMYSŁ	44 573	103,0
PRZETWÓRSTWO PRZEMYSŁOWE	41 462	103,4
BUDOWNICTWO	5 383	95,5
HANDEL; NAPRAWA POJAZDÓW SAMOCHODOWYCH	36 008	111,0
TRANSPORT I GOSPODARKA MAGAZYNOWA	7 034	109,7
ZAKWATEROWANIE I GASTRONOMIA	2 321	112,9
INFORMACJA I KOMUNIKACJA	4 541	65,9
OBSŁUGA RYNKU NIERUCHOMOŚCI	3 082	111,6
ADMINISTROWANIE I DZIAŁALNOŚĆ WSPIERAJĄCA	12 767	111,6

RYNEK PRACY - BEZROBOCIE



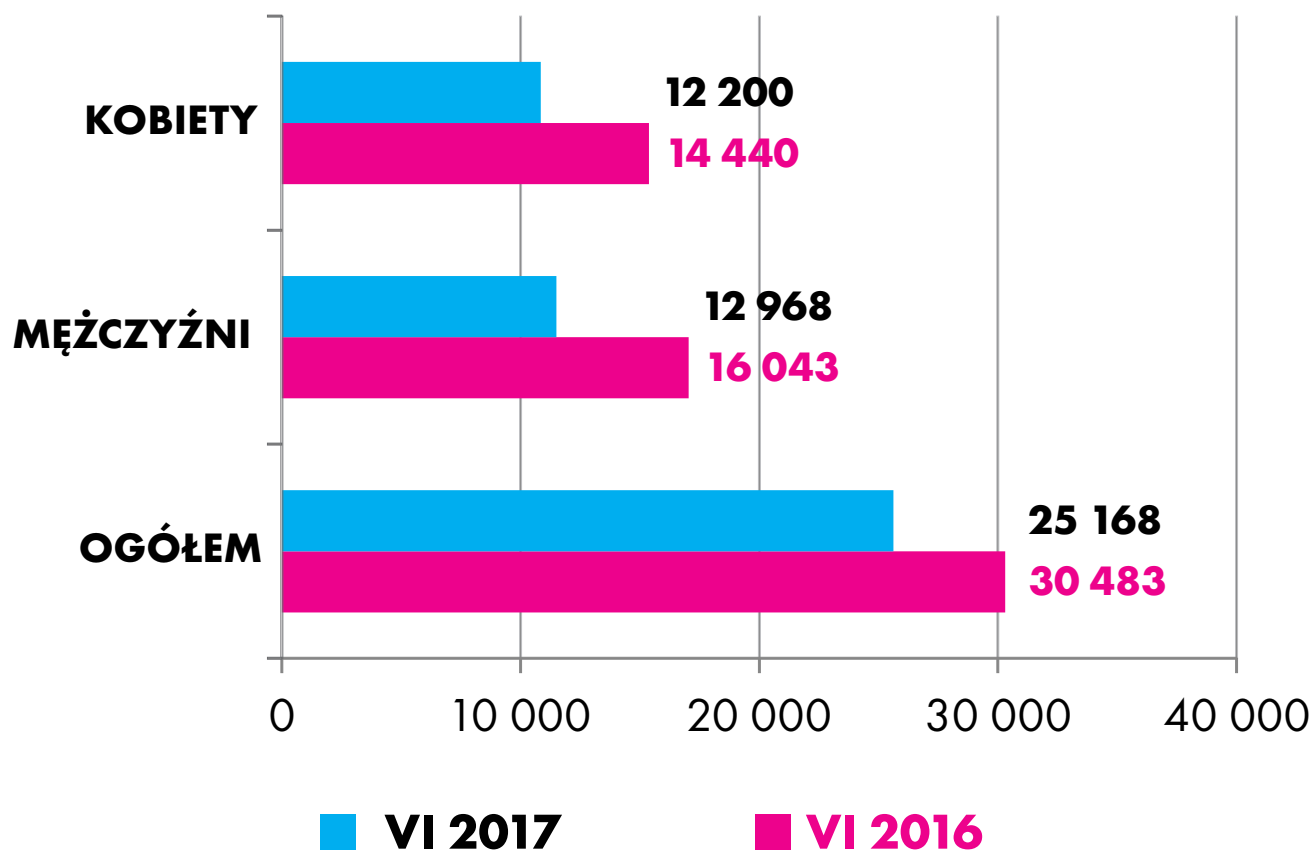
Stopa bezrobocia w łodzi, w końcu grudnia 2016 r., wyniosła 7,9% (w województwie łódzkim – 8,6%) i była niższa w stosunku do poziomu sprzed roku o 1 p. proc. (Bank Danych Lokalnych GUS)



RYNEK PRACY - BEZROBOCIE



W końcu czerwca 2017 r. w ewidencji WUP zarejestrowanych było o 17,4% mniej osób bezrobotnych niż przed rokiem. Kobiety stanowiły prawie 48,5% ogółu osób pozostających bez pracy.



RYNEK PRACY - BEZROBOCIE



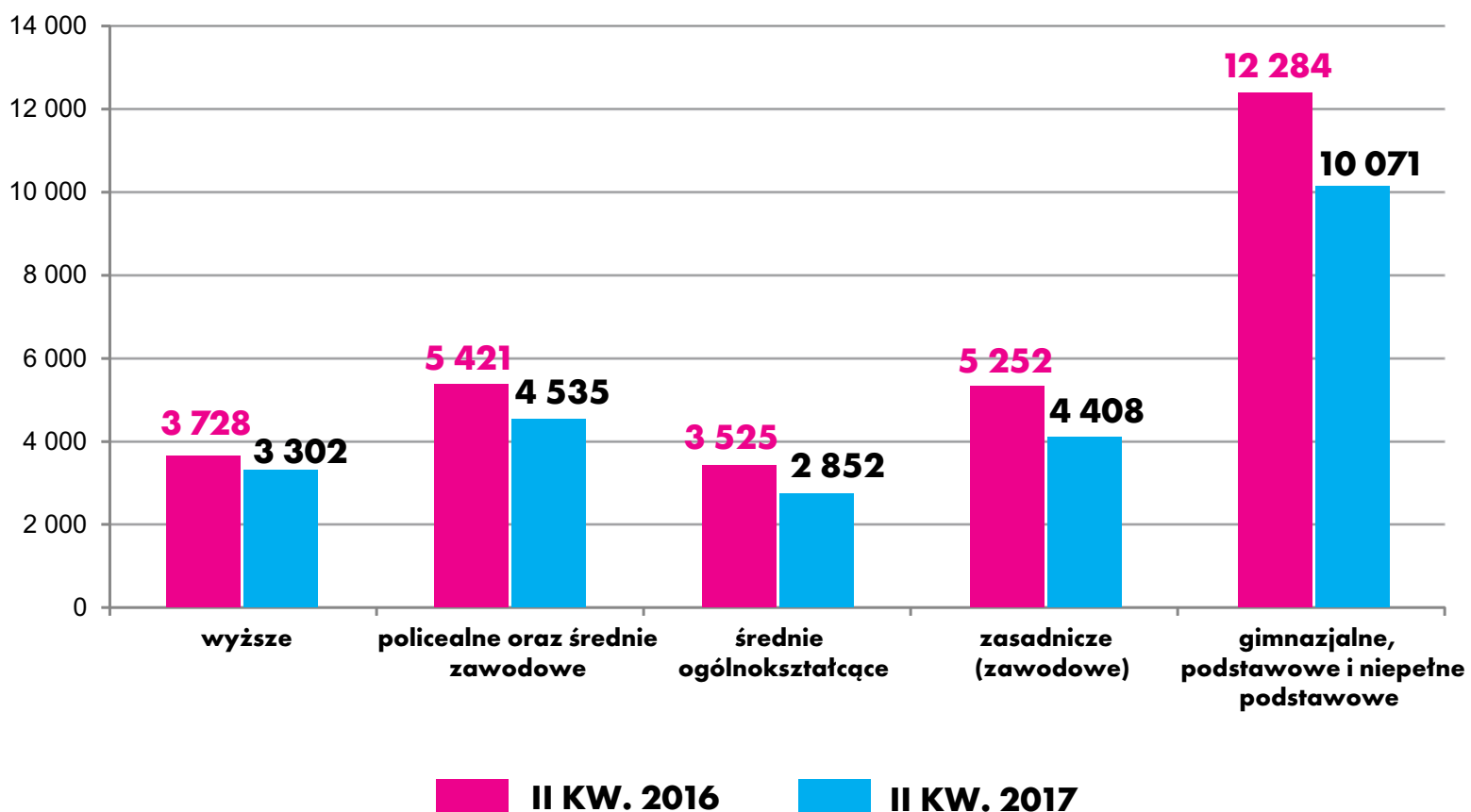
Wraz ze spadkiem ogólnej liczby osób bezrobotnych spadła liczba osób we wszystkich grupach stażowych. Największy spadek liczby osób bezrobotnych odnotowano w grupie osób pozostających bez pracy od 12 – 24 miesięcy oraz powyżej 24 miesięcy (odpowiednio 27 i 20%). Nadal najwyższą liczbę osób bezrobotnych stanowiły osoby pozostające bez pracy powyżej 24 miesięcy, około 32%.

Według czasu pozostawania bez pracy	1 miesiąc i mniej	1-3	3-6	6-12	12-24	powyżej 24 miesięcy
VI 2017	2080	3205	3546	4159	4153	8025
VI 2016 = 100	92,9	91,4	86,0	84,4	73,6	79,9

RYNEK PRACY - BEZROBOCIE



W II kwartale 2017 r. najliczniejszą grupę osób pozostających bez pracy, stanowiły osoby z wykształceniem co najwyżej gimnazjalnym (10 tys.). W porównaniu do II kw. 2016 r., we wszystkich grupach nastąpił spadek liczby osób bezrobotnych.

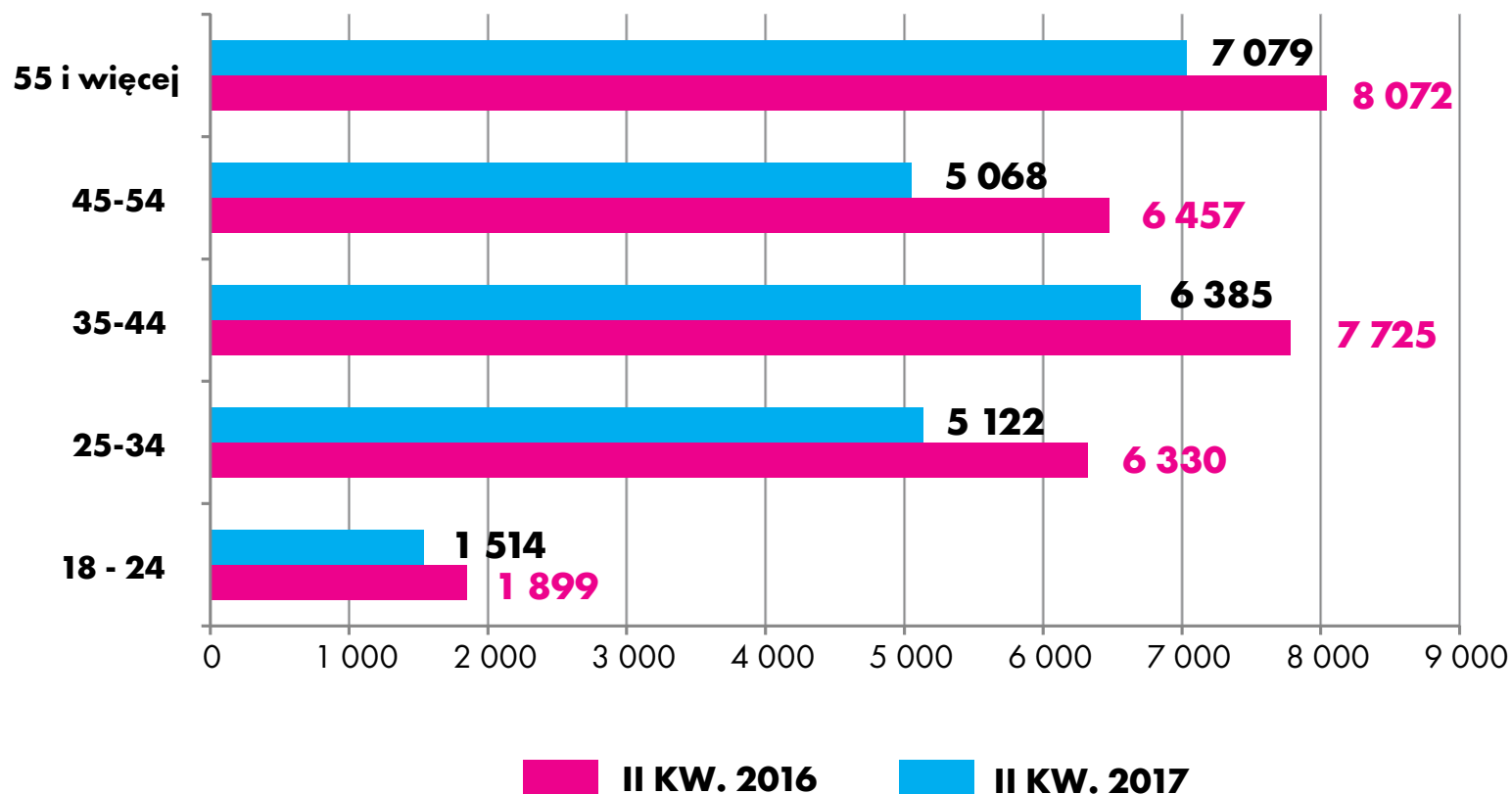


RYNEK PRACY - BEZROBOCIE



Spadek liczby osób bezrobotnych nastąpił we wszystkich grupach wiekowych.

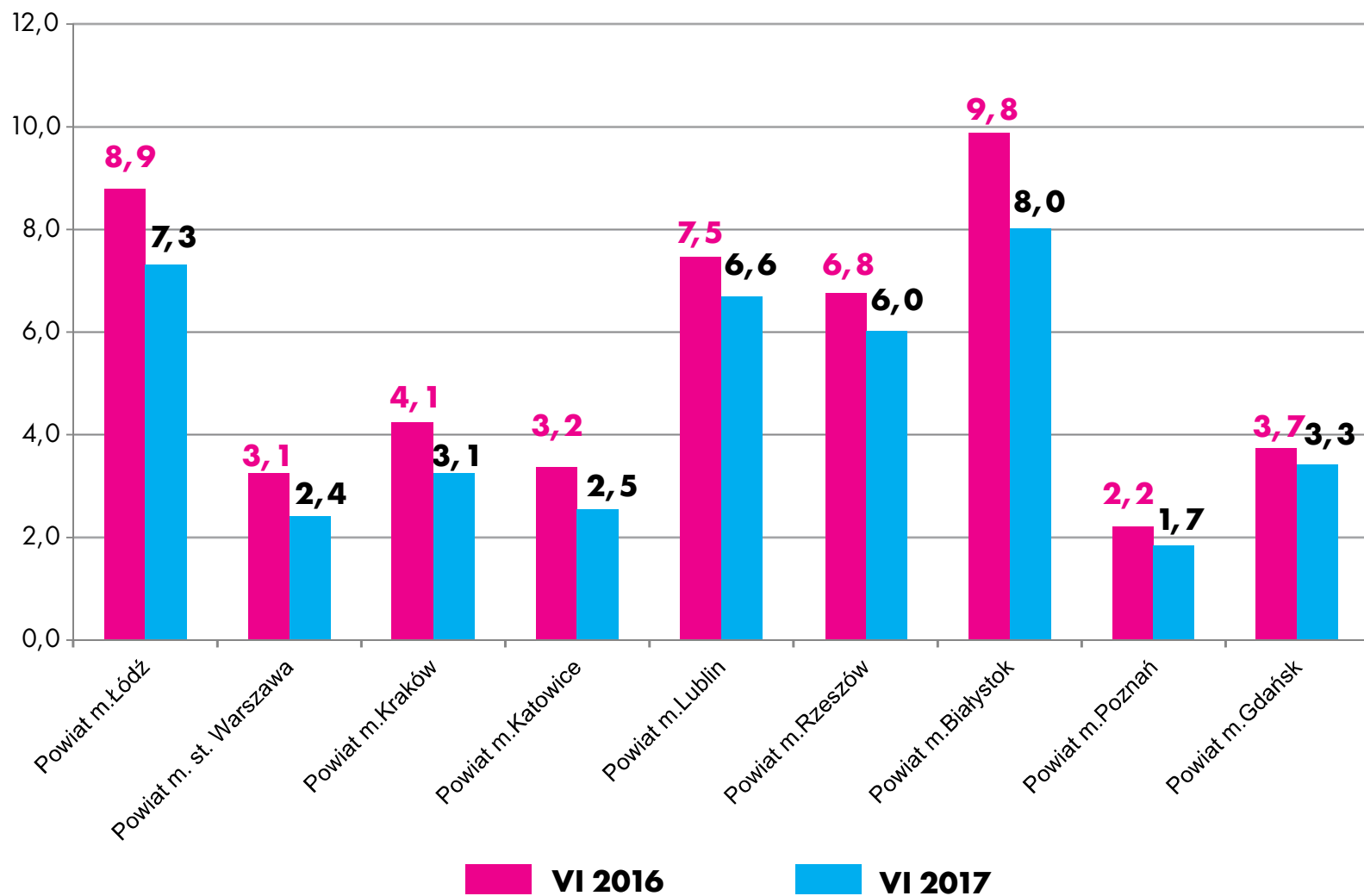
Najliczniejszą grupę stanowiły w czerwcu 2017 r. osoby w wieku 55 lat i więcej. Najmniej osób bezrobotnych zarejestrowano w grupie 24 lata i mniej. Największy spadek liczby osób bezrobotnych odnotowano w grupie 45 – 54 lat, o około 21,5%.





STOPA BEZROBOCIA

%



PRZEMYSŁ PRODUKCJA SPRZEDANA (DANE W TYS. ZŁ)



PRODUKCJA SPRZEDANA PRZEMYSŁU (W CENACH STAŁYCH)	I - VI 2017	ZMIANA 100 = I-VI 2016
OGÓŁEM	8363167,2	104,1
przetwórstwo przemysłowe	7653715,0	103,9
produkcja artykułów spożywczych	956564,8	116,7
produkcja napojów	96802,9	85,6
produkcja wyrobów tekstylnych	721742,7	93,0
produkcja odzieży	397265,7	103,4
produkcja skór i wyrobów skórzanych	26932,2	142,6
produkcja wyrobów z drewna, korka, słomy i wikliny	18078,0	143,6
produkcja papieru i wyrobów z papieru	103271,0	119,0
poligrafia i reprodukcja zapisanych nośników informacji	483842,4	92,7
produkcja chemikaliów i wyrobów chemicznych	92221,7	148,6
produkcja wyrobów z gumy i tworzyw sztucznych	1188750,8	111,2
produkcja wyrobów z metali	506393,5	96,7
produkcja komputerów, wyrobów elektronicznych i optycznych	140349,0	101,4
produkcja maszyn i urządzeń	140932,1	115,9
produkcja pojazdów samochodowych, przyczep i naczep	186971,2	116,4
produkcja mebli	199008,2	117,4

PRZEMYSŁ



- Produkcja sprzedana przemysłu w I poł. 2017 r. wyniosła 8,36 mld zł (w bieżących cenach bazowych). W porównaniu do tego samego okresu roku 2016 nastąpił wzrost o około 4%.
- Największy wzrost produkcji sprzedanej przemysłu odnotowano w działach: produkcja chemikaliów i wyrobów chemicznych (o 49%) oraz produkcja drewna, korka, słomy i wikliny (o 44%).
- Wydajność pracy w przemyśle, mierzona produkcją sprzedaną (w bieżących cenach bazowych) na 1 zatrudnionego, była w I półroczu 2017 r. o 1% wyższa (licząc w cenach stałych) od uzyskanej w roku poprzednim i wyniosła 187,6 tys.zł, przy wzroście przeciętnego zatrudnienia w tej sekcji o 3%.

BUDOWNICTWO PRODUKCJA SPRZEDANA (DANE W MLN. ZŁ)



Wartość produkcji budowlanej w I połowie 2017 r. wzrosła o 1% w porównaniu do 2016 r. i wyniosła około 1,2 mld zł.

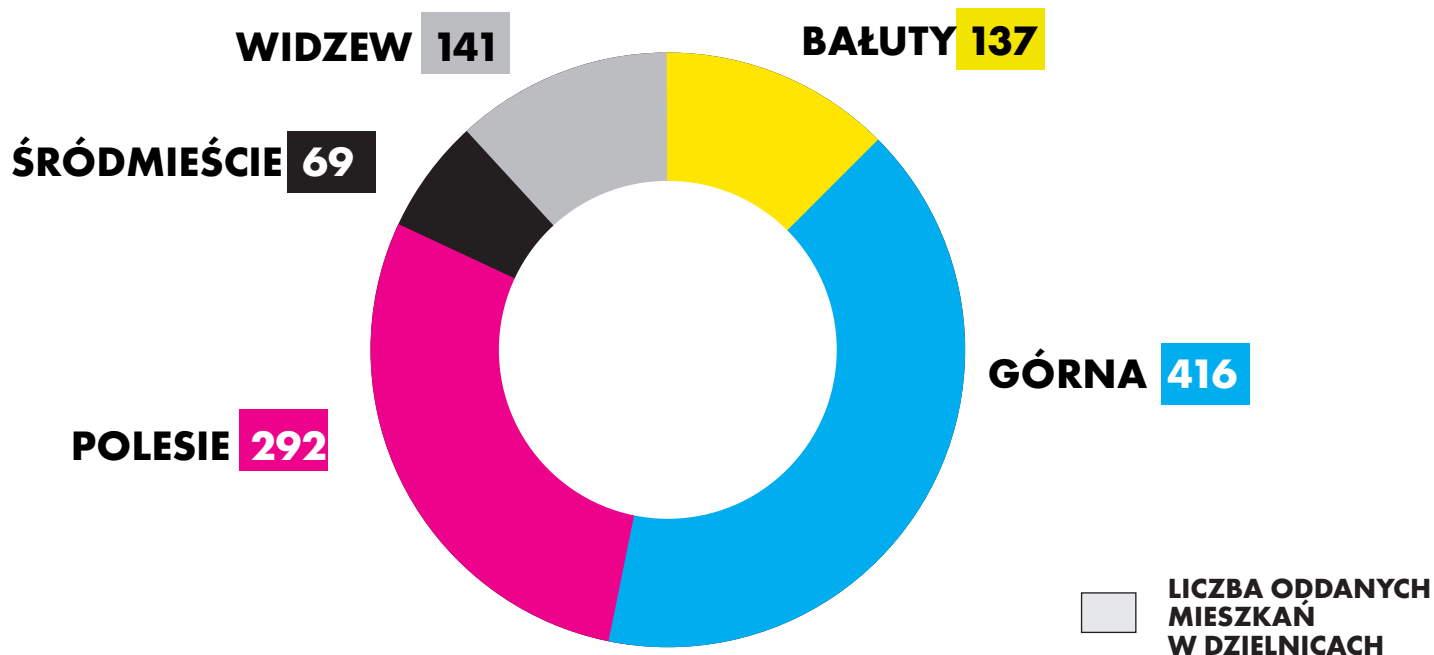
Produkcja sprzedana budownictwa na 1 zatrudnionego, mierząca wydajność pracy, w okresie styczeń-czerwiec 2017 r., w stosunku do odnotowanego przed rokiem, była o 5,7% wyższa i wyniosła 220,0 tys. zł, przy spadku przeciętnego zatrudnienia w tej sekcji o 4,5%.

PRODUKCJA SPRZEDANA BUDOWNICTWA	I - I - VI 2017	ZMIANA
OGÓŁEM	1184,4	100,9
sprzedaż produkcji budowlano-montażowej	397,9	92,4
budowa budynków	80,4	97,0
budowa budynków inżynierii lądowej i wodnej	106,1	87,5
roboty budowlane specjalistyczne	211,4	93,4

BUDOWNICTWO MIESZKANIOWE



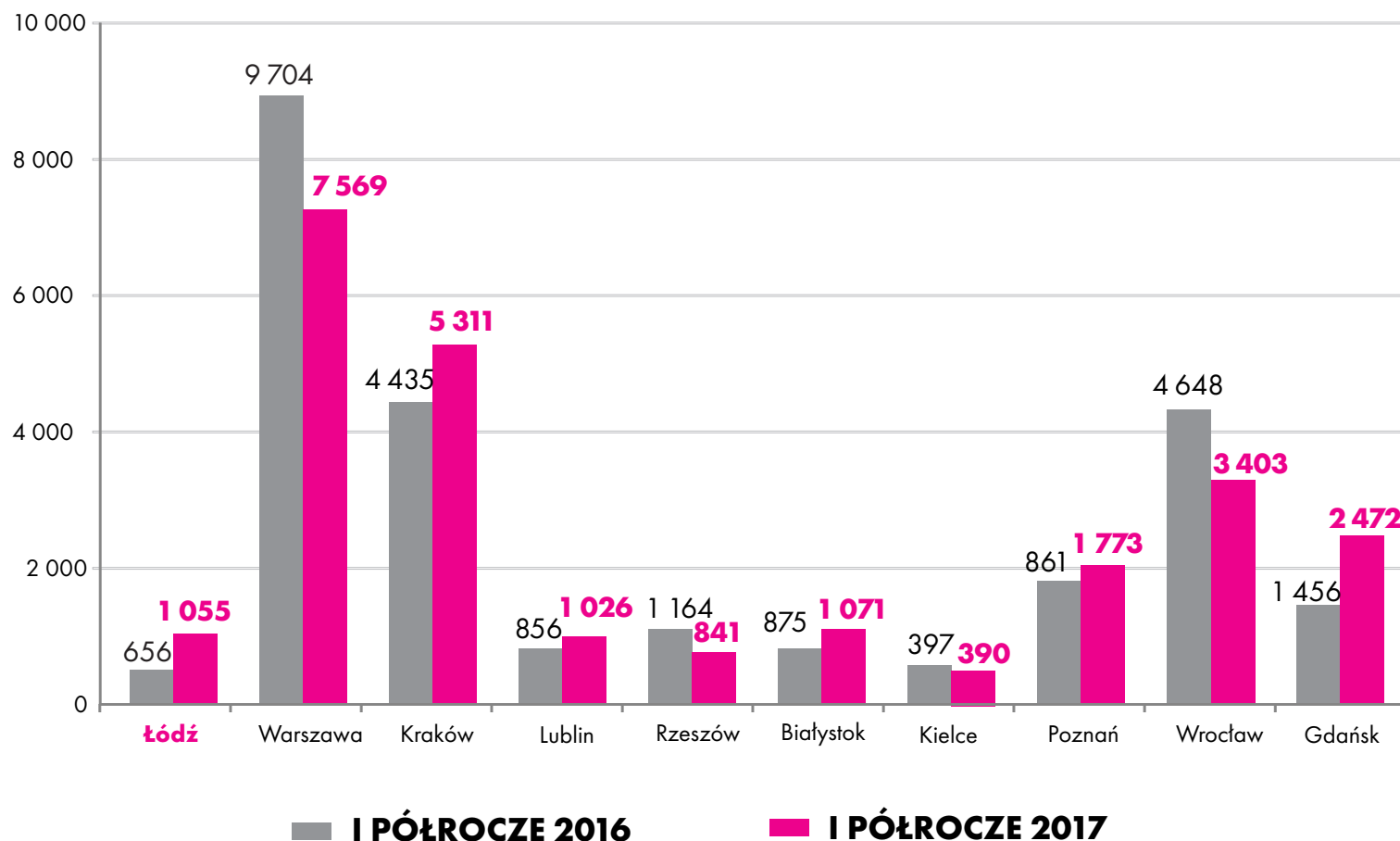
Od stycznia do czerwca 2017 r. w Łodzi zostało oddanych do użytkowania 1,1 tys. mieszkań. W porównaniu do tego samego okresu 2016 r. nastąpił wzrost o 61%. Wśród mieszkań oddanych do użytkowania od stycznia do czerwca 2017 r. przeważały lokale przeznaczone na sprzedaż bądź wynajem, stanowiąc 66,7% ogółu. Przeciętna powierzchnia użytkowa 1 mieszkania oddanego do użytkowania w I połowie 2017 r. wyniosła 80,6 m² i była wyższa niż przed rokiem o 10,1 m² (spadek o 11,1%).
Najwięcej mieszkań oddano do użytkowania na Górnjej (39% ogółu).



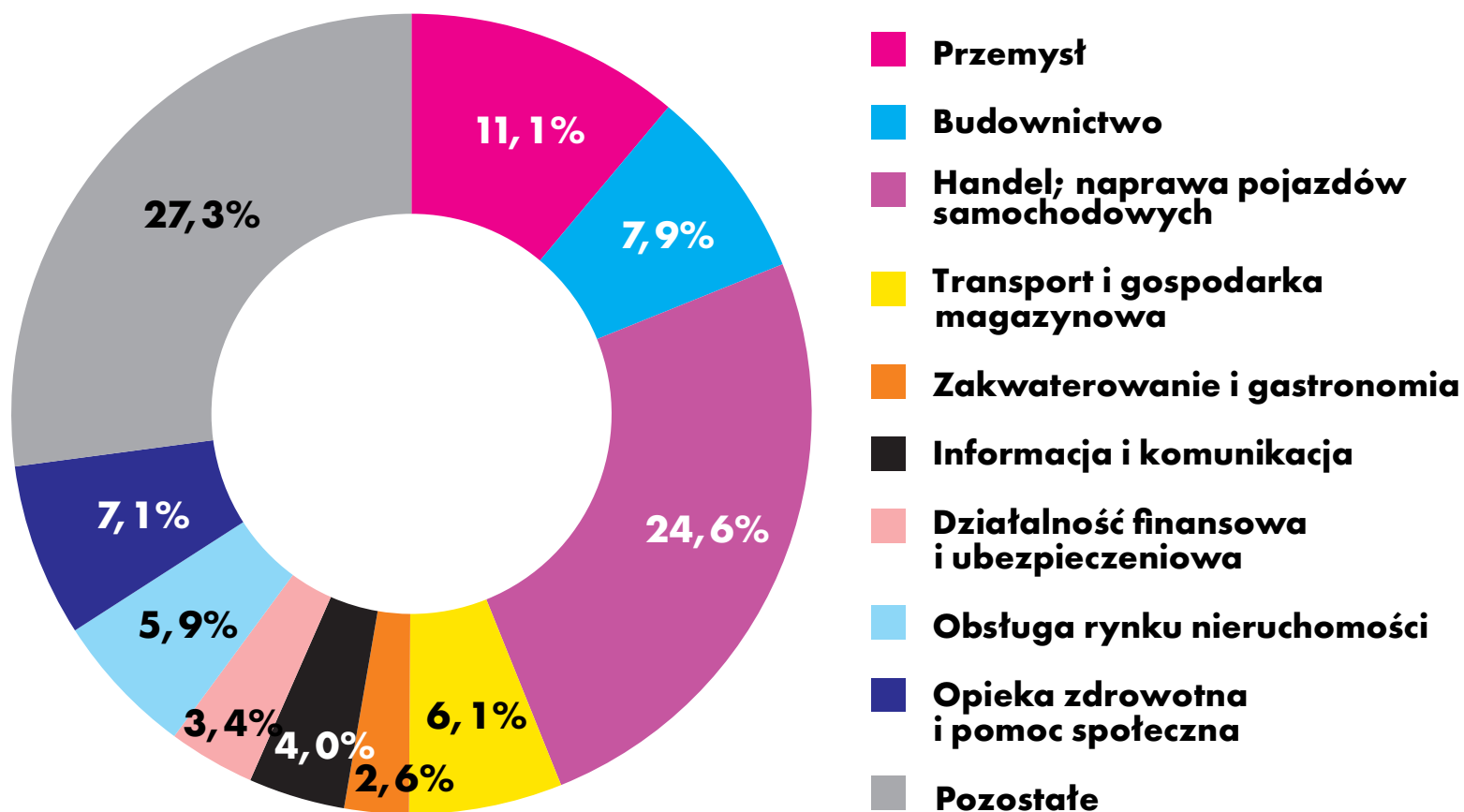
BUDOWNICTWO MIESZKANIOWE (MIESZKANIA ODDANE DO UŻYTKOWANIA)



W okresie styczeń – czerwiec 2017 r., najwięcej mieszkań oddano do użytkowania w Warszawie (7,6 tys.) oraz Wrocławiu. Największa przeciętna powierzchnia użytkowa mieszkań w porównywanych miastach była w Łodzi (81 m²) oraz Rzeszowie (71 m²), natomiast najmniejsza w Krakowie (57 m²) oraz Wrocławiu (60 m²).



PODMIOTY GOSPODARKI NARODOWEJ / STRUKTURA 30 VI 2017



PODMIOTY GOSPODARKI NARODOWEJ



Według stanu na koniec czerwca 2017 r., liczba podmiotów gospodarki narodowej w Łodzi wzrosła, w porównaniu do czerwca 2016 roku i wyniosła prawie 93 tys.

W innych analizowanych miastach liczba podmiotów gospodarczych podobnie wzrosła.

	ROK		ZMIANA
	2016	2017	
Wrocław	114 419	117 979	1,03
Lublin	44 002	44 889	1,02
Łódź	92 208	92 855	1,01
Kraków	132 154	136 351	1,03
Warszawa	409 420	426 807	1,04
Rzeszów	25 942	27 072	1,04
Białystok	34 543	35 081	1,02
Gdańsk	74 205	76 481	1,03
Kielce	28 795	28 914	1,00
Poznań	109 359	111 362	1,02

HANDEL

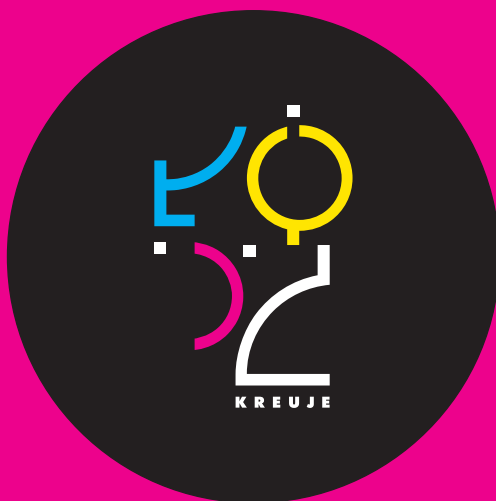


- Sprzedaż detaliczna w Łodzi w okresie styczeń – czerwiec 2017 r. wzrosła o 14,8%, i stanowiła 71,3% obrotu handlu detalicznego w województwie.
- W porównaniu do pierwszej połowy 2016 roku wzrost sprzedaży odnotowały jednostki prowadzące sprzedaż paliw stałych, ciekłych i gazowych – 14-krotny. Największy spadek (o 35,3%) zaobserwowano wśród jednostek prowadzących sprzedaż pojazdów samochodowych, motocykli i części.
- Jednostki gastronomiczne w okresie od stycznia do czerwca 2017 r. zrealizowały sprzedaż o 9,9% wyższą od wartości odnotowanej w roku poprzednim. Stanowiła ona 0,5% łącznej sprzedaży detalicznej w Łodzi.

BEZPIECZEŃSTWO PUBLICZNE



- Według danych Komendy Wojewódzkiej Policji w Łodzi w okresie od stycznia do czerwca 2017 r. na terenie miasta odnotowano 8,4 tys. przestępstw. Przestępstwa te stanowiły 35,6% wszystkich przestępstw stwierdzonych na terenie województwa łódzkiego.
- W strukturze przestępstw przeważały przestępstwa o charakterze kryminalnym (76% ogółu). Przestępstwa o charakterze gospodarczym stanowiły 15,4% ogółu przestępstw, natomiast drogowe – 5,7%.
- Wskaźnik wykrywalności dla ogółu przestępstw w Łodzi w pierwszej połowie 2017 r. wyniósł 55%. W przypadku przestępstw o charakterze gospodarczym wskaźnik wykrywalności wyniósł 72,3%, przestępstw drogowych (95,7%), natomiast kryminalnych – 47,3%.
- W okresie styczeń – czerwiec 2017 r. na terenie miasta wydarzyły się 734 wypadki drogowych. Wypadki na terenie Łodzi stanowiły 44,2% zdarzeń w całym województwie. Na terenie miasta doszło do 4,8 tys. kolizji drogowych, stanowiły one 36,1% tego typu zdarzeń w województwie łódzkim.



**BIURO STRATEGII MIASTA
URZĄD MIASTA ŁÓDZI**

Opracowano na podstawie najnowszych danych statystycznych pochodzących z Urzędu Statystycznego w Łodzi oraz Banku Danych Lokalnych GUS.