

**Autorski program realizacji zadań
w zakresie bieżącego funkcjonowania i rozwoju
Biblioteki Miejskiej w Łodzi
2022-2025
dr Halina Bernat**

Ramowy program działalności Biblioteki z odniesieniem do dotychczasowej modernizacji sieci filii Biblioteki wraz z terminarzem działalności merytorycznej instytucji w podziale na sekwencje czasowe.

U progu 2022 roku Biblioteka Miejska w Łodzi **rozpoczyna piąty rok swojej nowej historii**. Początek Biblioteki to 1 stycznia 2018 roku, kiedy to została powołana w wyniku połączenia pięciu odrębnych instytucji kultury: Miejskiej Biblioteki Łódź-Bałuty, Miejskiej Biblioteki Łódź-Górna, Miejskiej Biblioteki Łódź-Polesie, Miejskiej Biblioteki Łódź-Śródmieście, Miejskiej Biblioteki Łódź-Widzew. Zatem etap budowania nowej instytucji oraz uruchomienia nowych procesów zarządzania już się zakończył. Cztery lata funkcjonowania instytucji zgodnie z regułami określonymi na początku 2018 roku wystarczyły, by potwierdzić **śluszość i zasadność przyjętych celów oraz zweryfikować i ocenić dotychczasowe wdrożenia**. Instytucja realizuje program racjonalizacji sieci bibliotek, prowadzi przejrzystą działalność filii bibliotecznych, posiada optymalny program gromadzenia i opracowania zbiorów oraz realizuje program poprawy infrastruktury bibliotek. Biblioteka Miejska w Łodzi to konglomerat 5 podstawowych działań:

- Kadra
- Zbiory
- Infrastruktura
- Marketing i Promocja
- Synergia z miastem i jego mieszkańcami

Zaprezentowany poniżej program autorski został przygotowany wedle scenariusza zawartego w ogłoszeniu Konkursu na stanowisko Dyrektora Biblioteki Miejskiej w Łodzi.

Oferta Biblioteki Miejskiej w Łodzi dla czytelników jest wieloaspektowa i znana mieszkańcom. Zatem rozpoczynając **kolejny etap działalności Biblioteki Miejskiej w Łodzi należy określić jako drugi – koncentrujący się na kontynuacji rozpoczętych i zweryfikowanych programów oraz na rozwoju instytucji, której celem jest przygotowanie bogatej oferty dla mieszkańców naszego miasta i bliskie relacje z wszystkimi, którzy mieszkają lub przebywają czasowo w Łodzi**.

Jednym z najważniejszych wyznaczników działalności Biblioteki Miejskiej w Łodzi jest **praca na rzecz mieszkańców miasta i oferowanie zróżnicowanej oferty kulturalnej w każdej z bibliotek**. Podstawą pracy każdej z filii jest księgozbiór, który winien być uzupełniany systematycznie w nowości czytelnicze oraz budowany zgodnie z gustami czytelniczymi mieszkańców osiedla, w którym znajduje się filia. W sieci Biblioteki funkcjonuje 58 filii, które są duże i małe, posiadające dobre lub niewystarczające zaplecze do organizowania wydarzeń. Zatem przygotowywanie scenariusza programów działań kulturalnych dla czytelników jest indywidualne dla każdej filii i dostosowane do możliwości kadrowych i lokalowych. Dlatego w instytucji przedsięwzięcia przygotowywane dla mieszkańców są organizowane na kilku poziomach:

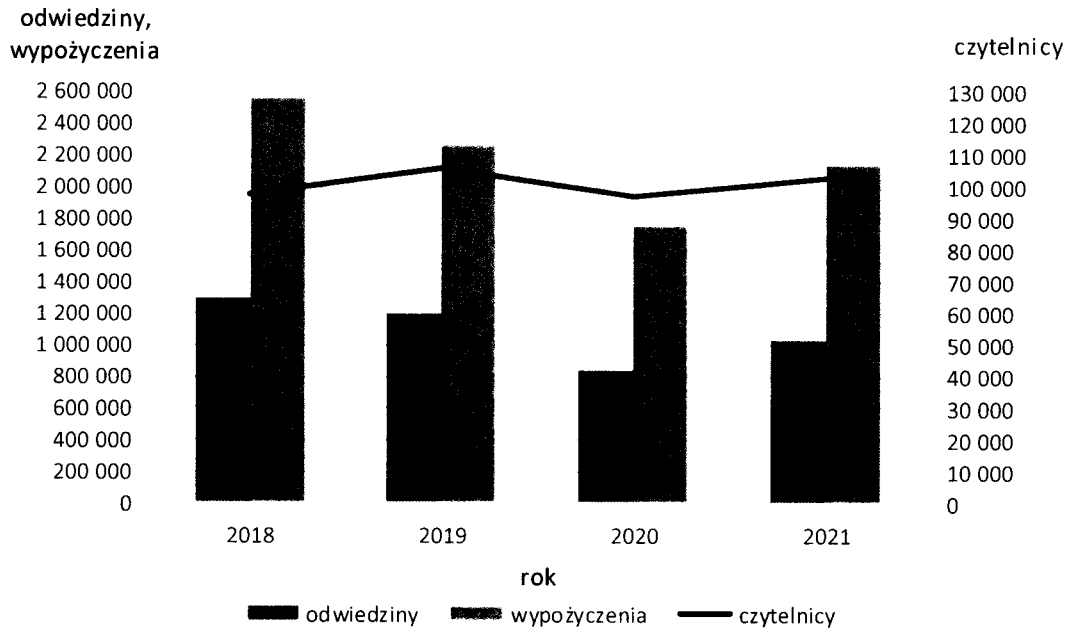
Duże wydarzenia, które odbywają się w **wielu bibliotekach jednocześnie** lub w wybranych dużych bibliotekach, za realizację których odpowiadają zespoły projektowe pracowników wielu filii. Do nich należą duże spotkania autorskie, festiwale, wydarzenia, akcje promocyjne itd. Codzienną praktyką są **mniejsze, stałe wydarzenia cykliczne**, powadzone w pojedynczych filiach: warsztaty dla różnych grup odbiorców, spotkania autorskie, akcje czytelnicze.

Bardzo cenną formą oferowaną przez biblioteki, która będzie w najbliższych latach rozwijana - są działania, nakierowane na **społeczne potrzeby mieszkańców**. Taka aktywność będzie charakterystyczna szczególnie dla bibliotek osiedlowych. Przy posiadaniu odpowiednich przestrzeni biblioteka staje się ważnym centrum dla mieszkańców, którzy zaglądają do biblioteki nie tylko by wymienić książki lub uczestniczyć w organizowanych tam wydarzeniach, ale sami formułują swoje potrzeby – często wykraczające poza tradycyjnie postrzegany obszar kultury. Do wielu już tak funkcjonujących bibliotek rodzice przychodzą z małymi dziećmi, by spędzić tam popołudnia z innymi rodzicami maluchów, mają do dyspozycji przygotowane łazienki do przewinięcia dziecka, wygodne fotele do karmienia i bezpieczną przestrzeń zabawy. Dorośli na co dzień funkcjonujący w mieście mogą uczestniczyć w pracach przy bibliotecznych ogrodach, gdzie mają wpływ na wybór sadzonych roślin i ich pielęgnację. W środku zawsze jest przestrzeń na swobodną rozmowę oraz pomoc w bieżących potrzebach dotyczących np. korzystania z komputera czy smartfona. Biblioteka staje się czasem swoistą tablicą ogłoszeń o wzajemnych ofertach wymiany sprzętów lub usług. Innym pomysłem realizowanym dotychczas w BMWł, który będzie kontynuowany jest uruchamianie **bibliotek tematycznych**. Są one możliwe szczególnie w centrum miasta, gdzie jest konieczność występowania większej liczby filii niż w pozostałych częściach miasta oddalonych od centrum. Biblioteki tematyczne – takie jak: ekologiczna (TUVIM), podróżnicza (ODYSEJA), wolnościowa (WOLNOŚĆ) to miejsca, w których jest oferowany szczególnie duży zbiór dedykowany wyraźnym zainteresowaniom czytelniczym. W bibliotekach tematycznych są organizowane sprofilowane spotkania, warsztaty i inne aktywności odpowiednie dla miłośników konkretnych filii. Należy podkreślić, że księgozbiór i oferta usług jest tak budowana, by odwiedzający nie posiadający wskazanych zainteresowań również odnaleźli się dobrze pod danym adresem.

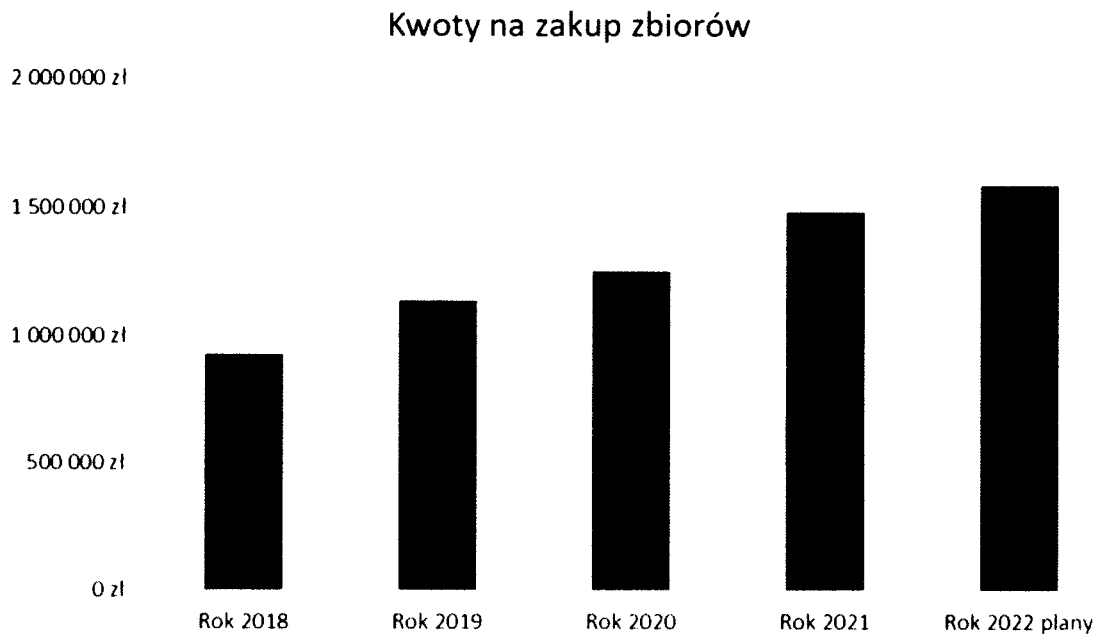
Wyżej wymienione przykłady są istotnym kierunkiem rozwoju bibliotek zaplanowanym do realizacji na najbliższe lata. Biblioteka jest przestrzenią bez barier, charakteryzującą się inkluzywnością, otwartością i gotowością do pomocy w przestrzeni społecznej człowieka. Idea „trzeciego miejsca” to jedno z najważniejszych celów na kolejne cztery lata w działalności Biblioteki Miejskiej w Łodzi.

Pomimo sytuacji pandemicznej, która spowodowała chwilowy spadek aktywności czytelniczej naszych użytkowników, widać wyraźnie, iż strategia Biblioteki polegająca na budowaniu wizerunku biblioteki jako instytucji otwartej i przyjaznej, dostosowanej do potrzeb wszystkich mieszkańców miasta przynosi pozytywne rezultaty. Biblioteki cieszą się dużą popularnością wśród mieszkańców miasta. Szczególnie w ciągłej niepewności zagrożenia zdrowia, możliwość wyjścia z domu dla osób samotnych to często jedna z nielicznych atrakcji codzienności.

Analiza wyników czytelnictwa BMwł z ostatnich 3 lat (tabela poniżej), pozwala na założenie, iż w kolejnych latach, poziom czytelnictwa w bibliotekach łódzkich wzrośnie o ok. 6 % w każdym kolejnym roku. W porównaniu z innymi dużymi miastami na terenie kraju – to dobry wynik.



Ważnym elementem wpływającym na ilość odwiedzin bibliotecznych jest bogata i różnorodna oferta czytelnicza. Wyposażenie bibliotek w stały dopływ nowości wydawniczych znacznie poszerza publiczność czytelniczą. Poniższa tabela przedstawia kwoty jakie przeznaczano w ostatnich latach na zakup zbiorów:



Dbłość o ich aktualność i atrakcyjność determinuje pracę wielu działów merytorycznych Biblioteki: Dział Organizacji Sieci Miejskiej, Dział Gromadzenia i Opracowania Zbiorów, Dział Promocji i Marketingu. Jest to wspólne staranie o dobry odbiór społeczny naszej oferty czytelniczej i dostępność 24 godziny na dobę przy wyborze lektur.

Wyzwaniem na najbliższy rok jest opracowanie Strategii Biblioteki Miejskiej w Łodzi na kolejne 4 lata, w której zostanie zawarta idea rozwoju, misja i wizja nowoczesnej, w pełni zautomatyzowanej placówki, która jest otwarta na zmiany, budująca kapitał społeczny na współpracy z instytucjami samorządowymi, placówkami edukacyjnymi, organizacjami pozarządowymi i instytucjami kultury w Łodzi. Jednocześnie innowacyjność działań będzie się opierała na nawiązywaniu relacji partnerskich z innymi bibliotekami w kraju i za granicą, dążeniu do wymiany doświadczeń i ugruntowaniu pozycji Biblioteki jako instytucji wiodącej w Polsce.

Bardzo ważnym elementem jest budowanie relacji ze środowiskiem lokalnym i uczestniczenie w życiu miasta poprzez redakcję łódzkiej gazety łódź.pl oraz w najbliższych latach, praca nad *Monografią Dziejów Łodzi* na 600- lecie jej powstania i przygotowanie wspólnej publikacji wraz z Wydziałem Filozoficzno- Historycznym UŁ, Muzeum Miasta Łodzi, Muzeum Tradycji Niepodległościowych w Łodzi, Archiwum Państwowym w Łodzi.

Zaplanowano również rozpoczęcie prac nad wspólnym projektem połączenia Karty Łodzianina z kartą biblioteczną Fiszka i zaproponowanie mieszkańcom wspólnego programu lojalnościowego.

Jeszcze w tym roku nastąpi uruchomienie biblioteki multimedialnej MeMo przy ul. Moniuszki 5, która będzie najnowocześniejszą filią biblioteczną w Łodzi – i mam nadzieję w kraju. Będą się w niej mieścić: pracownia komiksowa z bogatym zbiorem komiksów polskich i zagranicznych, studio nagrań, pracownia muzyczna z unikatowym gramofonem Oskar i kolekcją płyt analogowych, pracownia gamingowa, sale szkoleniowe, studio lektorskie, sale ekspozycyjne, wypożyczalnia dla wszystkich grup wiekowych, patio ze sceną na spotkania, kawiarnia. Całość zostanie wyposażona w rozwiązania technologiczne na światowym poziomie, a wszystko to będzie dedykowane tym mieszkańcom Łodzi, którzy zechcą wraz z pracownikami biblioteki współtworzyć i jednocześnie uczestniczyć w warsztatach edukacyjnych, spotkaniach kulturalnych, nagraniach filmowych czy dźwiękowych.

Opis efektywnego wykorzystania bazy lokalowej i zasobów Biblioteki

Biblioteka Miejska w Łodzi to 58 filii bibliotecznych. Na mapie Polski to **największa sieć bibliotek** miejskich w kraju. Dla porównania sieci w największych miastach w Polsce posiadają: Biblioteka w Krakowie 56 filii, Biblioteka we Wrocławiu 41 oraz biblioteka w Poznaniu 39. Należy podkreślić, że Kraków jest większym miastem od Łodzi (780 tysięcy mieszkańców w Krakowie i 670 000 w Łodzi) a mimo to w Łodzi statystycznie występuje większe nasycenie filiami bibliotecznymi niż w Krakowie: na 1 filię biblioteczną w Łodzi przypada ok. 12 000 mieszkańców. Zatem mieszkańcy w Łodzi mają większy komfort w dostępie do usług bibliotecznych. Tak stan rzeczy warto utrzymać.

W nowym czteroletnim okresie rozwoju Biblioteki Miejskiej w Łodzi ważne będzie kontynuowanie racjonalizacji sieci bibliotek w zakresie dostępności i usytuowania ich w najkorzystniejszych lokalizacjach. Biorąc pod uwagę podział administracyjny Łodzi – miasto jest podzielone na 36 osiedli administracyjnych, które pełnią funkcję jednostek pomocniczych, obecne rozmieszczenie filii nie jest satysfakcjonujące. Mapa będąca Załącznikiem nr 1 do programu prezentuje obecną sieć bibliotek wraz ze wskazaniem liczby mieszkańców na terenie danego osiedla. Analiza przedstawionego materiału pokazuje, że w wielu osiedlach, w których istnieje duże zaludnienie, brakuje w pobliżu bibliotek. Dlatego też **jeszcze w 2022 roku** zostanie opracowany **dokument strategiczny** dookreślający cele restrukturyzacji topografii bibliotek do realizacji w następnych czterech latach. Potrzeby mieszkańców, rozwój Łodzi, ilość mieszkańców w poszczególnych osiedlach, zasoby lokalowe w poszczególnych aglomeracjach, budowane nowe osiedla – to główne wyznaczniki dla działalności instytucji. Intencją programu racjonalizacji sieci bibliotek jest posadowienie na każdym osiedlu co najmniej jednej dużej filii, o pełnej dostępności zarówno określonej czasem pracy, wielkością księgozbioru jak i możliwościami oferowanych usług – wykraczających poza wypożyczenie książek.

Planowane działania w najbliższych latach wiążą się ze znalezieniem lepszych lokalizacji dla niektórych filii wskazanych poniżej. Obecne usytuowania często są właściwe jeśli chodzi o adres, niestety niedostępne na przykład dla osób z małymi dziećmi i tych o różnym poziomie niepełności. Celem na najbliższe lata jest spowodowanie, by cała sieć biblioteczna instytucji spełniała nowoczesne standardy miejsc publicznych oraz wymogi obowiązujących przepisów o dostępności.

Dla nowoczesnych, restrukturyzowanych filii opracowywany jest nowy katalog ich aktywności. Dla przykładu – w dużych skupiskach ludzkich potrzebne są biblioteki typowo osiedlowe, które posiadają księgozbiór pożądany przez wszystkie grupy mieszkańców posiadających różnorodne zainteresowania. Pracownicy biblioteki analizują potrzeby czytelnicze i społeczne – przygotowując na terenie biblioteki miejsce spotkań dla starszych i młodszych czytelników, kąci dla maluszków, przestrzeń dogodną dla nastolatków itd. Projektowane wnętrza są dostosowywane do charakteru osiedla lub szczególnych potrzeb jego mieszkańców, często z ich udziałem.

Zgodnie z założeniami programu autorskiego planuje się w 2022 roku opracowanie dokumentu racjonalizacji sieci bibliotek i **modernizacji** na lata 2022-2025:

Rok 2022

- Filia przy ul. Wróblewskiego 67
- Filia przy ulicy Rojnej 39
- Filia przy ulicy Cieszkowskiego 11 a
- Uruchomienie MEMO, Mediateki przy ulicy Moniuszki 5

Rok 2023

- Siedziba Główna Biblioteki Miejskiej w Łodzi, Plac Wolności 4 – etap II
- Filia przy ul. Zachodniej 76
- Filia przy ul. Sacharowa 63
- Filia przy ul. Skalnej 2

Rok 2024

- Filia przy ul. Lumumby 12
- Filia przy ul. 11 listopada 79
- Filia przy ul. Dąbrowskiej 91
- Filia przy ul. Zakładowej 50
- Biblioteka w Nowosolnej

Rok 2025

- Filia przy ul. Perla 9
- Filia przy ul. Wodnika 7
- Filia przy ul. Narutowicza 91a
- Filia przy ul. Łagiewnickiej 118

Zbiory Biblioteki, niezależnie od nośnika, są bardzo ważnym elementem nawiązania długotrwałej relacji z użytkownikiem. Jej poziom i aktywność buduje aktualny, nowoczesny księgozbiór: książki czarnodrukowe, audiobooki oraz usługa e-booków. W ramach prac nad poprawą jakości zbiorów zaplanowano:

- 2022-2025: rozbudowa aktywnej usługi e-booków dostępnej na rynku wydawniczym w pełnym wyborze zgodnie z oczekiwaniami czytelników i atrakcyjnością oferty zbywającego (Legimi, Empik GO)
- 2022-2025: zapewnienie czytelnikom jak najszybszego dostępu do nowości wydawniczych (w ciągu 10 dni od dnia premiery książki)
- 2022: modyfikacja i usprawnienie systemu opracowania i gromadzenia zbiorów w celu implementacji modelu partycypacyjnego kształtowania księgozbiorów w filiach
- 2023: przygotowanie zbiorów do zwiększenia częstotliwości ich udostępniania użytkownikom Biblioteki (celowa melioracja i migracja zbiorów pomiędzy filiami)
- 2023: ujednoczenie katalogu sygnatur dla wszystkich zbiorów Biblioteki
- 2024: centralizacja ksiąg inwentarzowych w poszczególnych placówkach.

Nowoczesne rozwiązania technologiczne ułatwiają pracę bibliotekarzom i sprawiają, że wizyta w Bibliotece staje się przyjemnością i wyzwaniem dla naszych odbiorców. Dzięki nowinkom technicznym możemy tak ją zaplanować, aby oszczędzała czas i jednocześnie stała się ciekawym doznaniem poprzez uczestniczenie w warsztatach i spotkaniach. W najbliższych latach przewiduje się:

- 2022: uruchomienie programu pilotażowego rezerwacji pomieszczeń i miejsc na warsztatach dla odwiedzających Mediatekę
- 2022: wdrożenie aplikacji mobilnej przelewy.pl dla odbiorców usług w naszych filiach
- 2022: wprowadzenie w module udostępniania konta rodzicielskiego, które pozwoli na moderowanie procesami wypożyczeń rodzicom i opiekunom czytelników nieletnich
- 2023: uruchomienie rezerwacji pomieszczeń i uczestnictwa w zajęciach w wybranych filiach Biblioteki (po ewaluacji wdrożenia pilotażowego w Mediatece w 2022 roku)
- 2024: przygotowanie obecnie istniejącego systemu obsługi zbiorów i czytelników Patron do wdrożenia chmurowego Zintegrowanego Systemu Zarządzania Zasobami Alma dla bibliotek oraz wyszukiwarki Primo
- 2025: wdrożenie systemu Alma i wyszukiwarki Primo
- 2025: posadowienie książkomatów w każdej dużej dzielnicy: Bałuty, Górna, Śródmieście, Polesie, Widzew

Optymalizacja pracy i komunikacji wewnętrznej pomiędzy zarządem a poszczególnymi filiami Biblioteki

Podstawą dobrze funkcjonującej instytucji jest praca całego zespołu. Zarządzanie tak liczną grupą jaką jest ekipa Biblioteki Miejskiej w Łodzi musi być realizowana zgodnie z obowiązującymi przepisami prawa jak i nowoczesnymi zasadami, u podstaw których jest stały kontakt pracowników ze sobą oraz z kadrą zarządzającą. Po czterech latach pracy Zespół BMwŁ jest gotowy na to, by wdrożyć **System Okresowych Ocen Pracowniczych**.

Celem oceny okresowej jest podniesienie jakości pracy poprzez ujednoczenie i uporządkowanie standardów pracy, a jej efekt to optymalne wykorzystanie wiedzy i umiejętności pracowników. Ocena okresowa służy rozwojowi pracownika, który świadomie uczestniczy w procesie ewaluacji zadań oraz buduje wspólne cele w kolejnych etapach swojej kariery zawodowej. Proces ten wymaga głębokiego zaangażowania kadry kierowniczej Biblioteki w przygotowanie, przeszkolenie oraz poznanie zasad projektu.

Planuje się w związku z tym:

- 2023: opracowanie i przygotowanie zasad wdrożenia Systemu Okresowych Ocen Pracowniczych w celu zbudowania obiektywnego narzędzia zarządzania zasobami ludzkimi w organizacji
- 2024: wdrożenie Systemu Okresowych Ocen Pracowniczych (przeszkolenie Zespołu, przygotowanie arkuszy ocen oraz zasad ewaluacji)

Zasoby kadrowe Biblioteki to profesjonaliści w dziedzinie kontaktów społecznych, osoby tolerancyjne o wysokiej wrażliwości na potrzeby ludzkie i umiejętnościach animatorów kultury z dużym zacięciem pedagogicznym, specjaliści w zakresie wyboru nowości wydawniczych. Taki Zespół pracowników jest gwarantem wysokiej jakości świadczonych usług, cieszy się on również wysokim poziomem zaufania społecznego. Kadra kierownicza Biblioteki ogromną wagę przywiązuje do podnoszenia kwalifikacji zawodowych pracowników, nabywania nowych kompetencji w ramach wymiany dobrych praktyk z bibliotekami w kraju i za granicą, zachęca do uczestniczenia w warsztatach i szkoleniach organizowanych przez partnerów Biblioteki. Dzięki temu jesteśmy otwarci na zmiany i udział w nowych przedsięwzięciach, które są odpowiedzią na potrzeby naszych użytkowników. Aby ten cel osiągnąć należy przeprowadzić:

- 2022- 2025: standaryzację jakości pracy poprzez budowanie zespołów projektowych (zarówno merytorycznych jak i inwestycyjnych) z udziałem pracowników zarządu, działów wspierających jak i pracowników filii
- 2022: modernizację narzędzia komunikacji: intranetu
- 2025: modernizację komunikacji w ramach programu chmurowego Alma

Opis sposobu budowania partnerstw projektowych

Partnerzy Biblioteki Miejskiej w Łodzi.

Łódzka Organizacja Turystyczna, wspólna realizacja projektu Karta Łodzianina, promocja i uruchomienie punktów obsługi karty w filiach Biblioteki. W przyszłości pożądana byłaby integracja karty bibliotecznej Fiszka z Kartą Łodzianina oraz w dalszej perspektywie dołączenie Biblioteki Miejskiej w Łodzi do Łódzkiej Organizacji Turystycznej jako członka organizacji i partnerskie tworzenie oferty promocji miasta wśród mieszkańców

Centrum OPUS, wspólna praca przy realizacji działań w ramach rewitalizacji społecznej w centrum Łodzi (Biblioteki: Gdańska, Tuwim, Odyseja, Otwarta), w przyszłości realizacja projektów: Strefa Aktywności Sąsiedzkiej i Wolontariat Miejski.

Fundacja SPUNK, propagowanie edukacji seksualnej, *Różowe skrzyneczki* w filiach i *Biblioteczki Edukacji Seksualnej*, warsztaty dla młodzieży i dorosłych.

Łódzki Szlak Kobiet –propagowanie *herstory*, wkładu edukacji kobiecej w rozwój Łodzi. W tym roku zaplanowano warsztaty i spotkania w Bibliotece Tuwim i Wolność w ramach projektu: *Łodzianki. Czasoprzestrzeń*.

Orientarium , wzajemna współpraca i promocja działań

EC1, nawiązanie współpracy w zakresie promocji wydarzeń, współorganizowanie festiwalu komiksu, wspólne realizacja projektów edukacyjnych z wykorzystaniem przestrzeni bibliotek i wiedzy eksperckiej edukatorów z EC1

PL 2030 / Public Libraries 2030 uczestniczenie na zasadzie członkostwa w inicjatywie międzynarodowej i wspólna realizacja projektu *Biblioteki emocji*. W kolejnych latach włącznie się w przedsięwzięcia z zakresu budowania postaw obywatelskich, dbania o klimat oraz pozycjonowania Biblioteki jako „trzeciego miejsca”, ważnego punktu dla lokalnych społeczności

Uniwersytet Łódzki, praca nad *Monografią dziejów Łodzi*, promocja publikacji, organizacja spotkań autorskich. Rozwijanie działań o charakterze edukacyjnym : Uniwersytet Dzieci czy Uniwersytet Trzeciego Wieku

Uniwersytet Medyczny w Łodzi, nawiązanie współpracy w ramach cyklu spotkań na temat: propagowania zdrowych nawyków, pierwszej pomocy, dbania o zdrowy tryb życia

Instytucje pomocowe: fundacja Gajusz, Schroniska dla zwierząt, PCK itp., współorganizacja zbiorów darów

Łódzkie Stowarzyszenie Inicjatyw Miejskich Topograficznych, nawiązanie partnerstwa przy projekcie *Koniec czyli zmiana. Rozmowy o transformacji w Łodzi po 1989 r.*

Freemind Foundation, dołączenie do projektu *Śladami Historii Łodzi*

Łódzkie Centrum Wielokulturowe, wspólne działania na rzecz migrantów

Rodzice dla klimatu, Fundacja ViVA, realizacja projektów edukacyjnych na temat ochrony zwierząt i dbania o klimat

Centrum Doskonalenia Kadry Nauczycielskiej, nawiązanie współpracy przy organizacji wydarzeń związanych z propagowaniem nowych nurtów edukacyjnych i wymiana doświadczeń w prowadzeniu różnorodnych zajęć dla dzieci

Biblioteka a założenia Polityki Rozwoju Kultury 2020+ dla Miasta Łodzi z uwzględnieniem innych dokumentów strategicznych dotyczących Łodzi

Podstawowe założenia Polityki Rozwoju Kultury 2020+ dla Miasta Łodzi z 2018 roku będą uważnie analizowane i realizowane przez Bibliotekę na poziomie wskazanym w dokumencie: decentralizacji dostępu do dóbr kultury, kultura i edukacja kulturalna realizowana na podstawie obserwacji potrzeb użytkowników. Oferta Biblioteki będzie dostosowana do oczekiwań beneficjentów w środowisku lokalnym, działania kulturalne powiązane zostaną z procesami rewitalizacji społecznej, programami wyrównywania szans najmłodszych łódzian oraz aktywizacją pokolenia 60+. Jej rozwój jest nieodmiennie nastawiony na aktywne wspieranie procesów edukacyjnych szkół, przedszkoli, współpracę z instytucjami społeczno-kulturalnymi, organizacjami pozarządowymi, twórcami literatury, społecznikami i niezależnymi animatorami. Polityka Biblioteki w zakresie działań promocyjno-marketingowych ma na celu wspieranie rozwoju edukacji obywatelskiej i kulturalnej.

Biblioteki w Łodzi są i nadal powinny być beneficjentami środków z budżetu obywatelskiego, dzięki którym każdego roku mogą dysponować kwotami na zakup nowości wydawniczych, dostęp do e-booków oraz modernizację bibliotek. Na te działania wpłynie do budżetu Biblioteki w 2022 roku ponad 800 000 zł. To przykład doskonałej synergii i współpracy z partnerami na różnym poziomie społecznym i jednocześnie duży kredyt zaufania z ich strony oraz przekonanie, że Biblioteka wykorzysta te środki zgodnie z oczekiwaniami.

W kolejnych latach mamy nadzieję ta tendencja będzie się utrzymywała, sympatia i zaufanie społeczne dla Biblioteki jako instytucji kultury jest ogromne.

Strategia zintegrowanego rozwoju Łodzi 20+, działania z pola kultury mieszczą się w Filarze: Społeczeństwo i kultura. Łódź aktywna, ucząca się i twórcza. Zakłada on zwiększenie uczestnictwa mieszkańców w kulturze dzięki efektywnemu wykorzystaniu potencjału kulturalnego i kreatywnego Łodzi. Przyjęty nowy dokument: *Miasto tworzone wspólnie: Strategia rozwoju miasta Łodzi 2030+* zakłada poszerzenie pola kultury w ramach celu strategicznego II : *Łódź ekonomicznego i społecznego rozwoju w obszarze tematycznym Rozwój branż kreatywnych* poprzez instrumenty oraz przestrzeń szczególnego wsparcia dla branż i przedsięwzięć kreatywnych (kultura, media, eventy, wszelka działalność artystyczna) z zachętami do wykorzystania zasobów i sieci partnerskich w Łodzi. Biblioteka swoimi działaniami wpisuje się w nurt zadań dla miasta jako miejsce , w którym nie można się nudzić dzięki szerokiej i różnorodnej ofercie spędzania czasu wolnego. Jako instytucja inkluzywna stawia sobie za główny cel przygotowanie odbiorcy na poziomie rudymenarnym do szerokiego uczestnictwa w kulturze niezależnie od wieku, poziomu wykształcenia, pochodzenia i przynależności społecznej. Stworzenie sieci partnerstw ze wszystkimi instytucjami kultury w Łodzi pozwoli na realizację celów na poziomie aktywności a nie przynależności obiektowej.

Misja i wizja działalności i rozwoju Biblioteki oraz celów strategicznych i statutowych

**Biblioteka Miejska w Łodzi jest miejscem inkluzywnym
opartym na altruizmie społecznym, zaufaniu i szacunku:
pracowników, uczestników i partnerów wszelkich działań.**

Biblioteka inicjuje oraz koordynuje działania związane z popularyzacją książki i czytelnictwa oraz szeroko pojętą kulturą czytania, prowadzi różne formy aktywności dla zróżnicowanych grup odbiorców: działania dla seniorów, spotkania, kursy, szkolenia, imprezy dla najmłodszych, jest też otwarta na potrzeby osób z niepełnosprawnościami, wspiera przy tym mniejszości narodowe i etniczne w rozwijaniu ich własnej kultury oraz budowaniu nowej tożsamości. Biblioteka łódzka to miejsce spotkań osób w każdym wieku i ze zróżnicowanymi potrzebami, oczekiwania odbiorców są motorem wszelkich działań aktywizujących lokalną społeczność. Jednocześnie zachęca do przełamywania barier technologicznych oferując nowoczesne rozwiązania np. w postaci aplikacji, dba również o to, aby rozwiązania architektoniczne niwelowały problem dostępu do usług, a przestrzenie były komfortowe w użytkowaniu.

Wizja Biblioteki opiera się na 5 fundamentalnych założeniach:

1. Różnorodność
2. Dostępność
3. Nowoczesność
4. Otwartość
5. Tożsamość lokalna

Misją Biblioteki jest zaspokajanie potrzeb czytelniczych oraz kreowanie działań kulturalnych, edukacyjnych i informacyjnych, służących wszystkim mieszkańcom Łodzi. Kluczowym zadaniem Biblioteki jest szybkie reagowanie na wyzwania współczesności i aktywne uczestnictwo w budowaniu integralnego społeczeństwa. Jej najważniejszym zadaniem jest promocja czytelnictwa i „kultury książki”, tworzenie pozytywnego wizerunku biblioteki jako instytucji otwartej, przyjaznej, zapewniającej dostęp do wiedzy i edukacji, rozwijającej pasję i zainteresowania czytelników. Biblioteka Miejska w Łodzi przyczynia się do powstania społeczeństwa partycypacyjnego.

Cele do osiągnięcia w ciągu najbliższych 5 lat wynikają z roli jaką Biblioteka pełni w środowisku lokalnym:

- Modernizacja sieci
- Poprawa istniejącej infrastruktury lokalowej
- Wprowadzenie nowoczesnych rozwiązań w obsłudze zbiorów i czytelników (przejsie na system Alma i wyszukiwarke Prima, ksiazkomaty w duzych dzielnicach)
- Modyfikacja jakosci zbiorow (wprowadzenie nowych nośników, melioracja ksiegozbiorow, migracje zbiorow między filiami)
- Poprawa statystyk czytelniczych (monitorowanie zachowań czytelniczych i wdrozenie nowych rozwiązań)
- Budowa tożsamości Biblioteki Miejskiej w Łodzi (jednakowa wizualizacja zewnętrzna, nazwy własne dla filii związane ze środowiskiem lokalnym)
- Przygotowanie katalogu nowych usług poprzez zindywidualizowanie oferty kulturalno- edukacyjnej i spędzania wolnego czasu w filiach
- Wspieranie procesów edukacyjnych (warsztaty i zajęcia dla każdych grup wiekowych)

- Nawiązanie współpracy z liderami działań kulturalnych i bibliotekami w kraju i za granicą (łódzkie instytucje kultury i promocja wspólnych działań, Biblioteka Narodowa w zakresie realizacji projektów wspierających rozwój czytelnictwa i wdrożenia nowych rozwiązań programowych, biblioteki publiczne dużych miast w celu wymiany doświadczeń i pracy nad wspólnymi projektami)
- Zbudowanie w świadomości mieszkańców Łodzi wizerunku Biblioteki jako instytucji godnej zaufania społecznego, odpowiadającej na ich potrzeby i problemy (rzecznictwo)

Strategia pozyskiwania zewnętrznych środków finansowych na działania merytoryczne i inwestycje

Biblioteka Miejska w Łodzi pozyskuje każdego roku znaczące środki zewnętrzne. Poniższa tabela wskazuje ich rodzaj i kwoty na przestrzeni ostatnich lat. Rodzaj ogłaszanych programów determinuje możliwość pozyskania środków – szczególnie na realizację projektów inwestycyjnych. Na 2022 rok zostało zgłoszonych łącznie 18 aplikacji projektowych do takich źródeł grantowych jak: Ministra Kultury i Dziedzictwa Narodowego, Narodowe Centrum Kultury, Biuro Programu „Niepodległa”, Fundusz Naturalnej Energii w Operatorze Gazociągów Przesyłowych GAZ-SYSTEM S.A. Ta formuła będzie kontynuowana na przestrzeni kolejnych lat. Szczególnie ważna będzie możliwość aplikowania do dużych grantów międzynarodowych.



Zewnętrzne środki finansowe: Budżet Obywatelski, Biblioteka Narodowa, MKiDN, Rady Osiedli, Spółdzielnie Mieszkaniowe, Środki z projektów międzynarodowych: Fundusze Norweskie, Erasmus+, Europejskie Fundusze Społeczne i inne.

W 2022 roku realizowane są projekty, na który pozyskaliśmy środki w poprzednich latach. Są to **projekty wieloletnie, europejskie, z użyciem środków międzynarodowych: Nowocześni i mobilni. Bibliotekarze XXI wieku**, w ramach programu „PO WER”, **Biblioteka dla każdego. Łódź, Gdynia, Kraków, Bergen – różne miasta, wspólna idea** w ramach Działania 2 Programu Kultura finansowanego z Mechanizmu Finansowego Europejskiego Obszaru Gospodarczego, **Biblioteka Emocji** w ramach międzynarodowego programu Public Library 2030/PL2030.

Plany komunikacyjno-promocyjne z uwzględnieniem nowoczesnych środków przekazu (w tym m.in. media społecznościowe)

Media społecznościowe (fb, instagram)

Podążając za światowymi trendami w komunikacji realizowanych jest wiele działań promocyjnych w sieci. Kolejne lata to czas kiedy zostaną jeszcze bardziej wykorzystywane zasoby i możliwości jakie dają różnorodne kanały dotarcia do odbiorcy. Zaplanowano dywersyfikację komunikatów i promocji zarówno pod względem kanałów dystrybucji a także form przekazu. Najpopularniejsze z nich czyli fb i Instagram jest prowadzony przez Bibliotekę od paru lat i dotychczas treści w obydwu były w większości tożsame. W roku 2022 nastąpi pewne odświeżenie naszego wizerunku w mediach społecznościowych poprzez sformatowanie według nowych wytycznych treści na tych kanałach, zaplanowano również wykorzystanie do promocji Biblioteki platformy TIK TOK.

Gazeta

Gazeta Łódź.pl wydawana przez Bibliotekę od maja 2021 jest bardzo ważnym medium informacyjnym dla mieszkańców Łodzi. Nakład gazety oraz jej sposób dystrybucji sprawia, że duże grono odbiorców dowiaduje się o ofercie biblioteki właśnie z niej. W 2022 roku rozwój tej formy komunikacji z czytelnikami zostanie obudowany nowymi propozycjami np. poprzez nowy kącik w gazecie z recenzjami książek z księgozbioru Biblioteki.

Strona www

W 2022 roku zaplanowano ewaluację wyglądu oraz funkcjonalności strony www Biblioteki. Proces oceny będzie się odbywał podczas prac Zespołu, do którego zostaną zaproszeni również eksperci zewnętrzni. Kolejne lata to wprowadzenie niezbędnych modyfikacji i udogodnień strony, jeśli takowe w ocenie członków Zespołu okażą się konieczne. Uruchomienie w tym roku Mediateki będzie miało wpływ na dołączenie nowych funkcjonalności w postaci osobnego modułu MeMo i aplikacji rezerwacyjnej zasobów filii.

Aplikacja mobilna

Pod koniec 2021 uruchomiona została aplikacja mobilna Biblioteki z możliwością dokonywania płatności online, bezpośredniego kontaktu z czytelnikiem poprzez wysyłanie przez nią wiadomości i powiadomień oraz z dostępem do katalogu, wszystkich aktualności i wydarzeń organizowanych przez filie BMwł. Aplikacja jest w fazie rozwoju i nieustających zmian z uwzględnieniem z sugestii naszych czytelników.

Wydarzenia kulturalne, nowe propozycje Biblioteki na kolejne lata

- **Dyskusyjny Klub Filmowy** w Bibliotece Gdańskiej budujący nowe grono użytkowników i odwiedzających bibliotekę
- **Poniedziałki dla przyszłości** w Bibliotece Wolność, działania budujące postawę obywatelską, seria spotkań we współpracy z NGO-sami w duchu odpowiedzialności społecznej, troski o planetę i o przyszłość kolejnych pokoleń
- **Strefy Aktywności Sąsiedzkiej** w ścisłej współpracy z Centrum OPUS w kilku filiach, to próba współtworzenia bazy „trzeciego miejsca” dla lokalnych społeczności w celu rozwijania hobby i pozazawodowego rozwoju
- **Różowe skrzyneczki** w 4 filiach, **Biblioteczki Edukacji Seksualnej** w 3 filiach – bliska współpraca z edukatorami seksualnymi ze Spunka. Warsztaty spotkania i wsparcie dla młodzieży i dorosłych.
- **Festiwal Wpływy**, starania o dofinansowanie pierwszej edycji festiwalu, projektu o wyjątkowo nowatorskim charakterze, które w ciągu najbliższych lat byłoby wydarzeniem cyklicznym
- **MeMo**, budowanie autorskiego programu działań, które będą wykorzystywały w trakcie ich realizacji dostępny sprzęt multimedialny, instrumenty muzyczne i zbiory. Planowane są zajęcia i spotkania dla wszystkich grup wiekowych, dla odbiorców o wysmakowanym guście, min. rozmowy o rocku, najlepszych płytach, komiksie, spotkania youtuberów, blogerów i vlogerów, warsztaty dla tworzących własne etiudy filmowe czy nagrywających muzykę
- **Nowocześni i mobilni- bibliotekarze XXI wieku.** W 2022 roku około 40 osób z Zespołu Biblioteki będzie uczestniczyć w wyjazdach szkoleniowych oraz wyjazdach typu *job shadowing* do bibliotek w kilkunastu krajach europejskich: we Włoszech, Hiszpanii, Holandii, Norwegii, Szwecji, Słowacji czy Czechach. Przywiozą ze sobą doświadczenia i nowe kompetencje, które będą wdrażane w naszych filiach w kolejnych latach. Wśród tematów szkoleń pojawią się: zarządzanie projektem dla osób, rozwój kompetencji zawodowych czy wzmacnianie kompetencji komunikacyjnych
- Biblioteka Miejska w Łodzi jest również organizacją goszczącą wolontariuszy **Europejskiego Korpusu Solidarności** w ramach projektów wolontariatu finansowanych z programu Erasmus+. Do tej pory w naszej bibliotece pracowało z nami 35 wolontariuszy z następujących krajów: Francja, Turcja, Hiszpania, Włochy, Słowenia, Gruzja, Serbia, Rumunia, Austria, Niemcy, Rosja, Macedonia, Belgia, Holandia. Wolontariusze przygotowują spotkania oraz wydarzenia dla dzieci, młodzieży i dorosłych. W ramach tych inicjatyw edukują, popularyzują czytelnictwo, prowadzą konwersacje i współpracują z lokalną społecznością, równocześnie zdobywając wiedzę i doświadczenie, z której skorzystają po powrocie do swoich krajów

- W ramach projektu **EduDzieciaki** finansowanego przez Fundację Banku Gospodarstwa Krajowego w Bibliotece Miejskiej w Łodzi przygotowała cykl zajęć skierowanych do najmłodszych czytelników. Projekt dofinansowano ze środków Fundacji BGK w ramach programu "Na dobry początek!".
- **Biblioteki - odrodzenie** podkreśla charakter jakościowej zmiany w funkcjonowaniu nowo otwieranych bibliotek. Projekt został dofinansowany ze środków Narodowego Centrum Kultury w ramach programu „Kultura – Interwencje 2019”.
- **Mała książka - wielki człowiek.** To projekt Instytutu Książki, którego celem jest zachęcenie rodziców do odwiedzania bibliotek i codziennego czytania z dzieckiem. W ramach tegorocznej edycji każde dziecko w wieku przedszkolnym (od 3 do 6 lat), które odwiedzi jedną z naszych filii, otrzyma Wyprawkę Czytelniczą z Kartą Małego Czytelnika i książką.

Biblioteka trendy i ekspercka

- W poprzednich latach instytucja wkroczyła na ścieżkę kreowania „must-have” innych bibliotek w Polsce. Jako pierwsza wraz z Firmą Arfido przygotowała prototyp Szuflandii, samoobsługowej wypożyczalni 24/7, która stała się hitem wśród bibliotek publicznych w dobie pandemii
- We współpracy z Biblioteką Miejską w Gdyni i Wojewódzka Biblioteką w Krakowie jako pierwsza przeprowadziła profesjonalne badania nie-użytkowników bibliotek oraz potrzeb i oczekiwań migrantów wobec biblioteki. W czerwcu 2022 roku zaplanowana jest duża naukowa, międzynarodowa konferencja podsumowująca projekt po jego ewaluacji oraz przygotowanie katalogu dobrych praktyk do wdrożenia
- W 2022 roku zaplanowano nową formę współpracy z partnerami zewnętrznymi: dzielenie się dobrymi praktykami i pokazywanie efektów szybkiego rozwoju i przemian jakim podlegała Biblioteka Miejska w Łodzi. W 2023 roku program zostałby wdrożony, a jego efektem byłyby wizyty studyjne chętnych bibliotekarzy z całej Polski gotowych na podpatrywanie działań naszych najlepszych pracowników po to aby czerpać z ich doświadczeń i osiągnięć zawodowych.

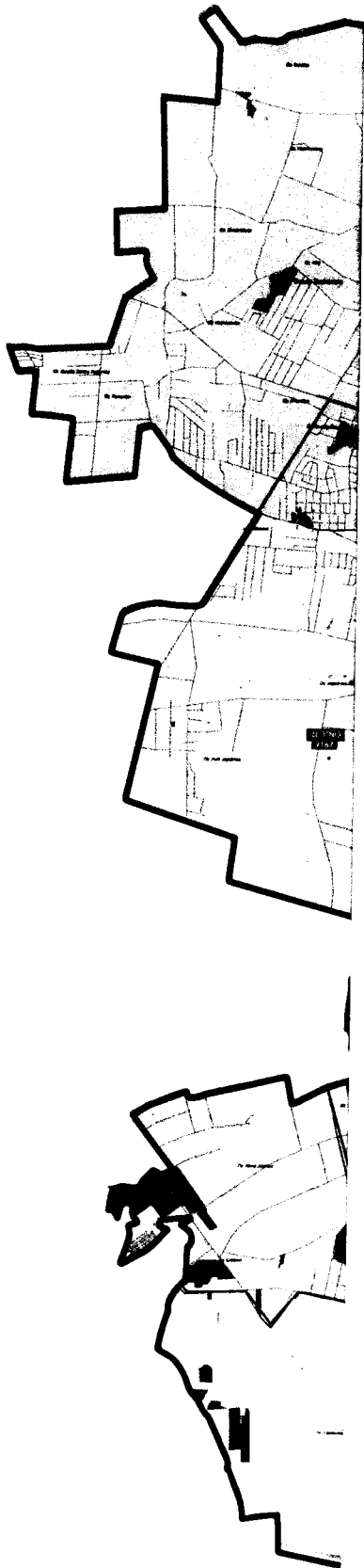
Załącznik nr 1, Mapka: Sieć filii Biblioteki Miejskiej w Łodzi

Załącznik nr 2, Wizualizacja Filii przy ul. Wróblewskiego 67

Załącznik nr 3, Wizualizacja Mediateki MeMo, przy ul. Moniuszki 5

Załącznik nr 4, Wizualizacja Filii przy ul. Rojnej 39

Załącznik nr 5, Wizualizacja Filii przy ul. Cieszkowskiego 11a



[Handwritten signature]



WRÓBLEWSKIEGO 67 Załącznik nr 2

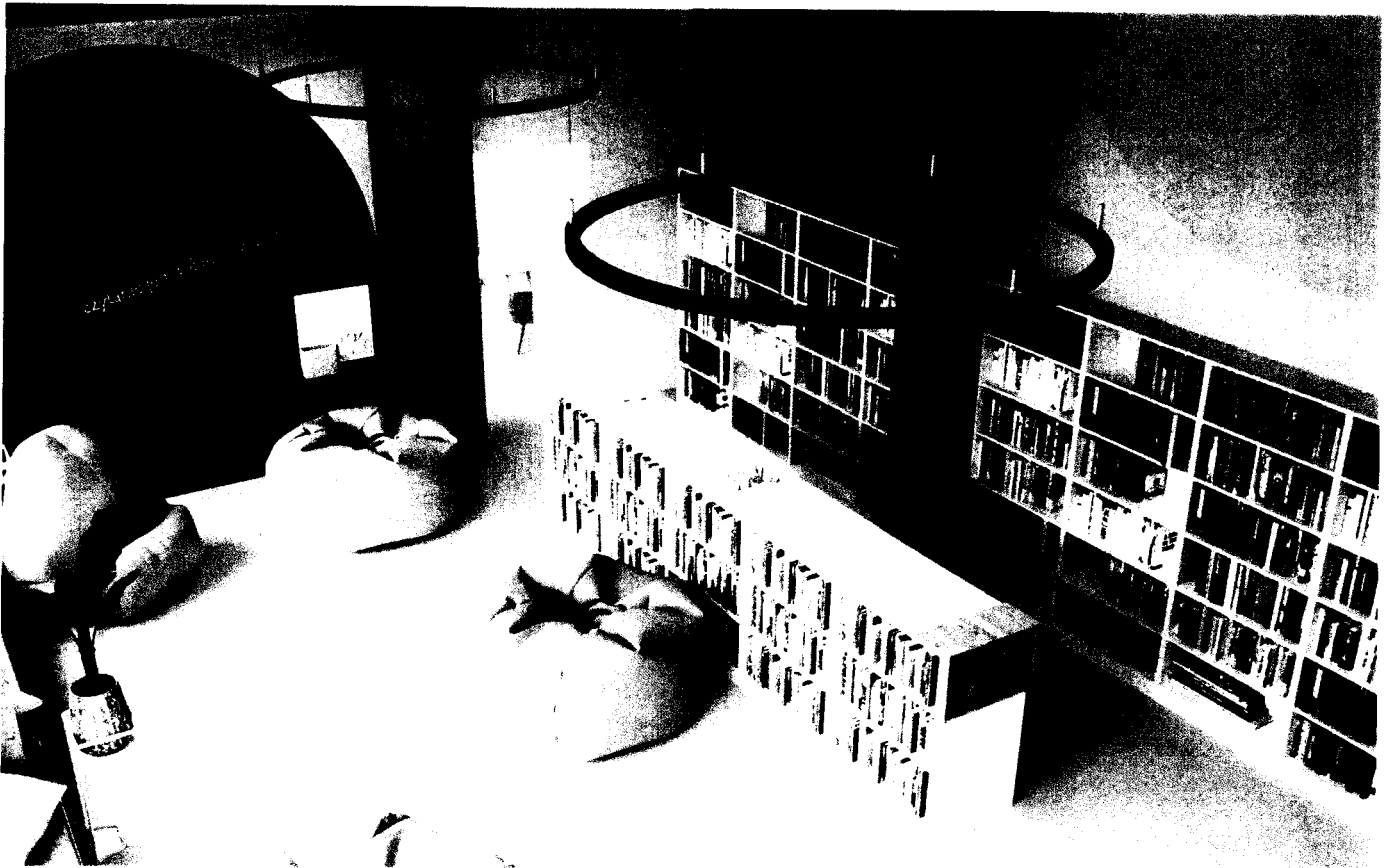


WRÓBLEWSKIEGO 67 Załącznik nr 2

Małgorzata Beroś



WRÓBLEWSKIEGO 67 Załącznik nr 2



WRÓBLEWSKIEGO 67 Załącznik nr 2

Handwritten signature

Holme Blum 19



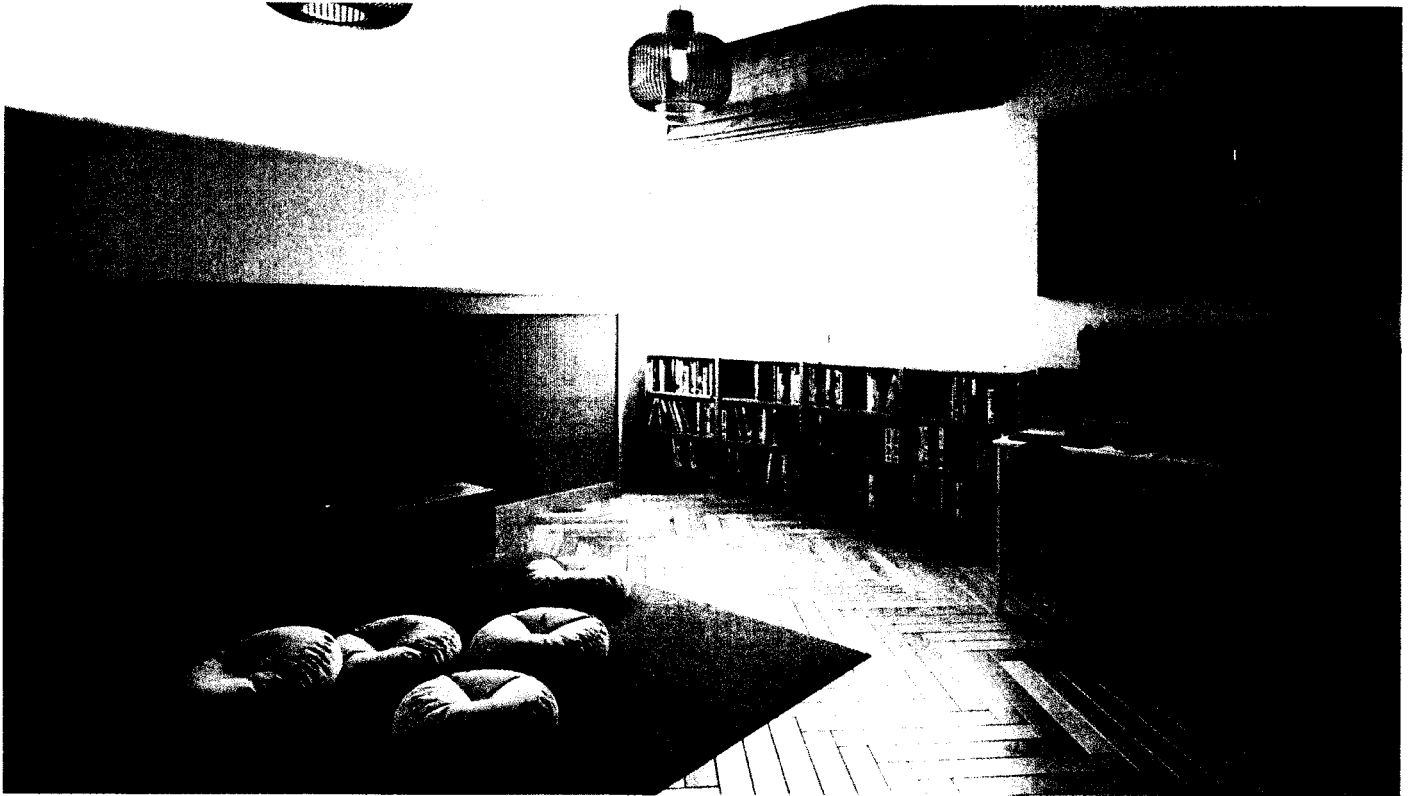
MEMO Załącznik nr 3



MEMO Załącznik nr 3

Helena Błas

Helena Błas



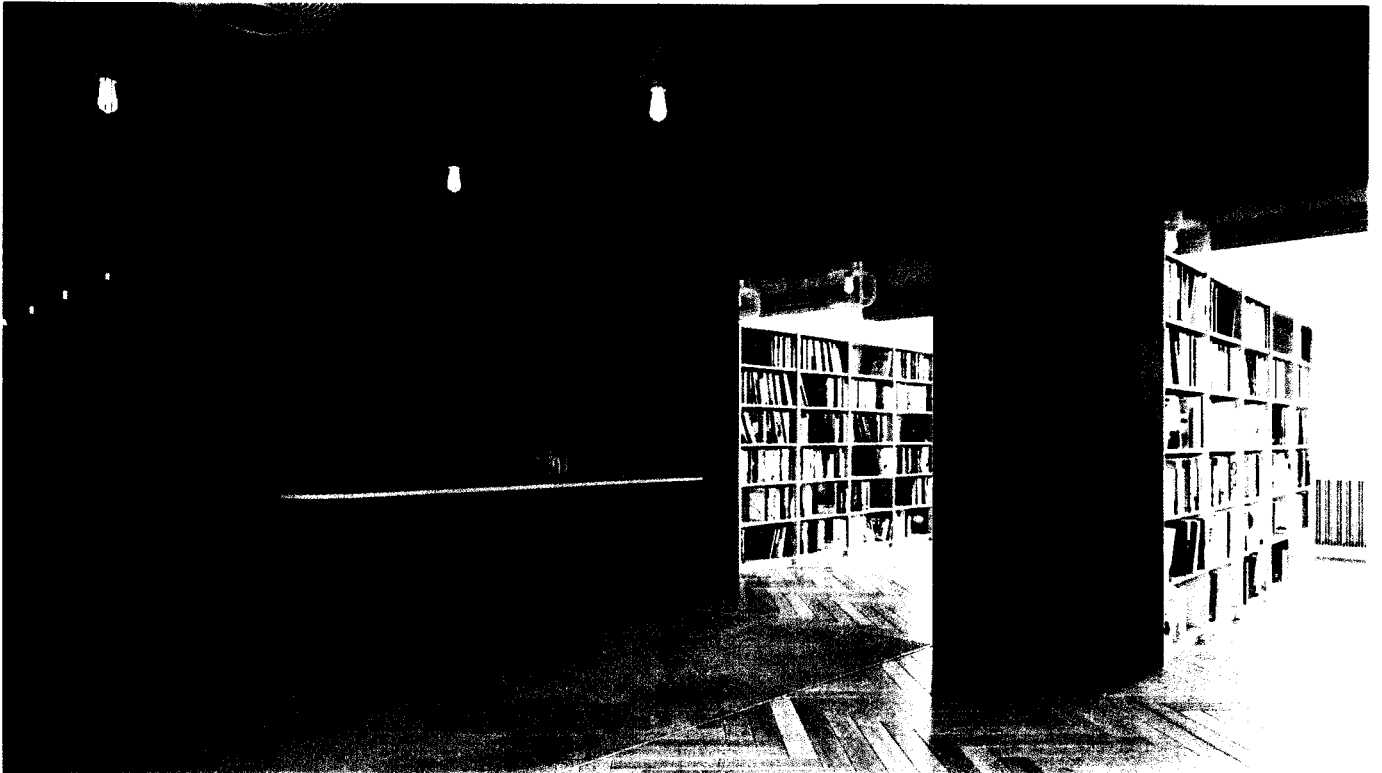
ROJNA 39 Załącznik nr 4



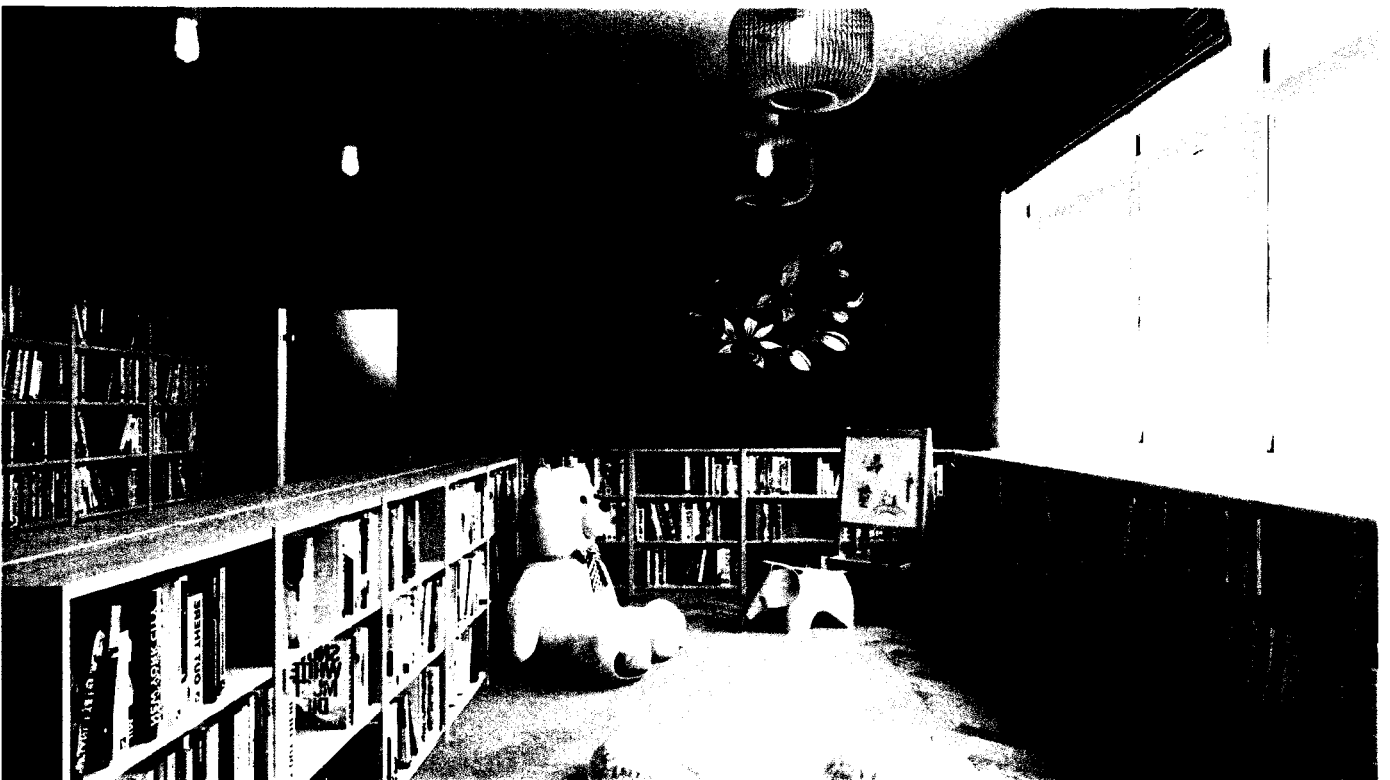
ROJNA 39 Załącznik nr 4

Holme Bl

Kelime Bl

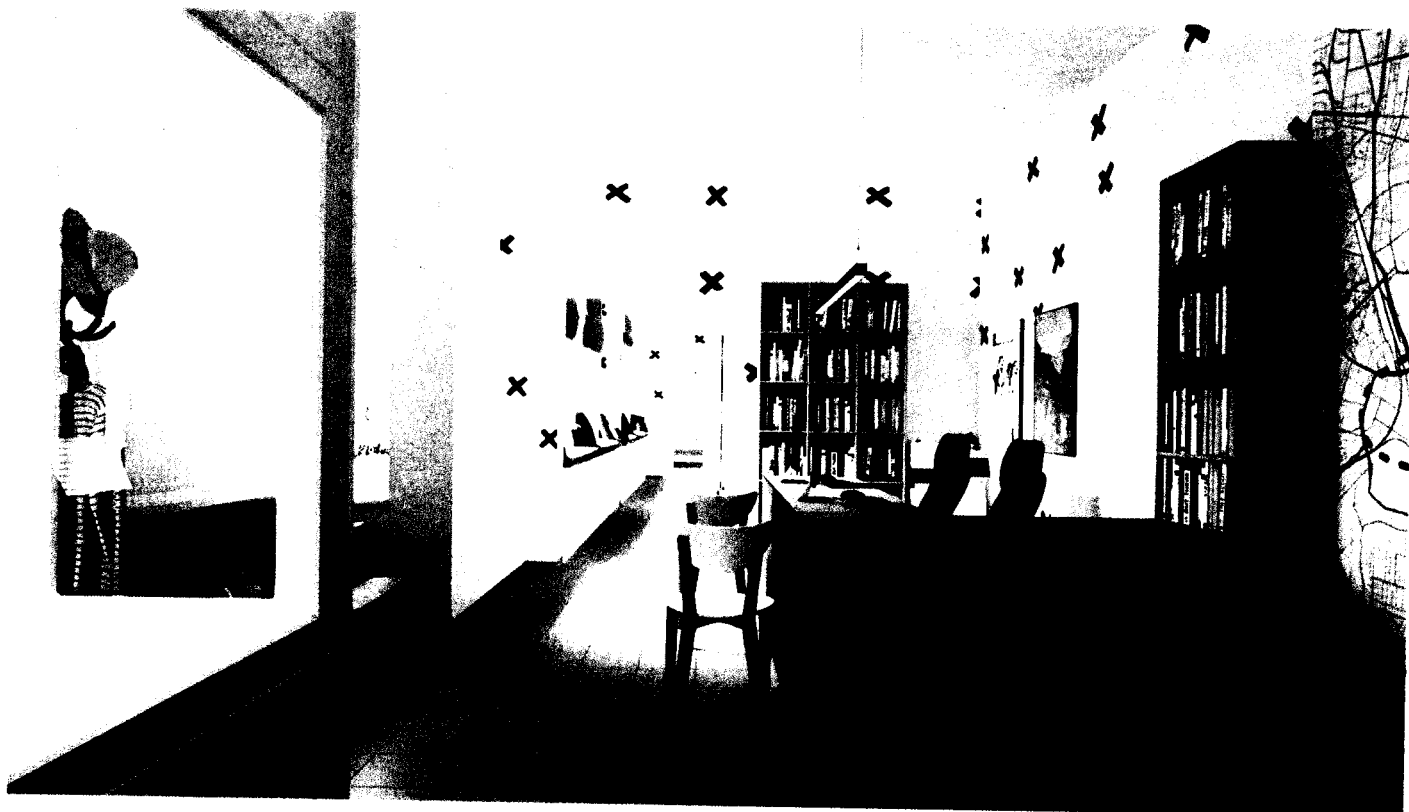


ROJNA 39 Załącznik nr 4



ROJNA 39 Załącznik nr 4

Holme Bros

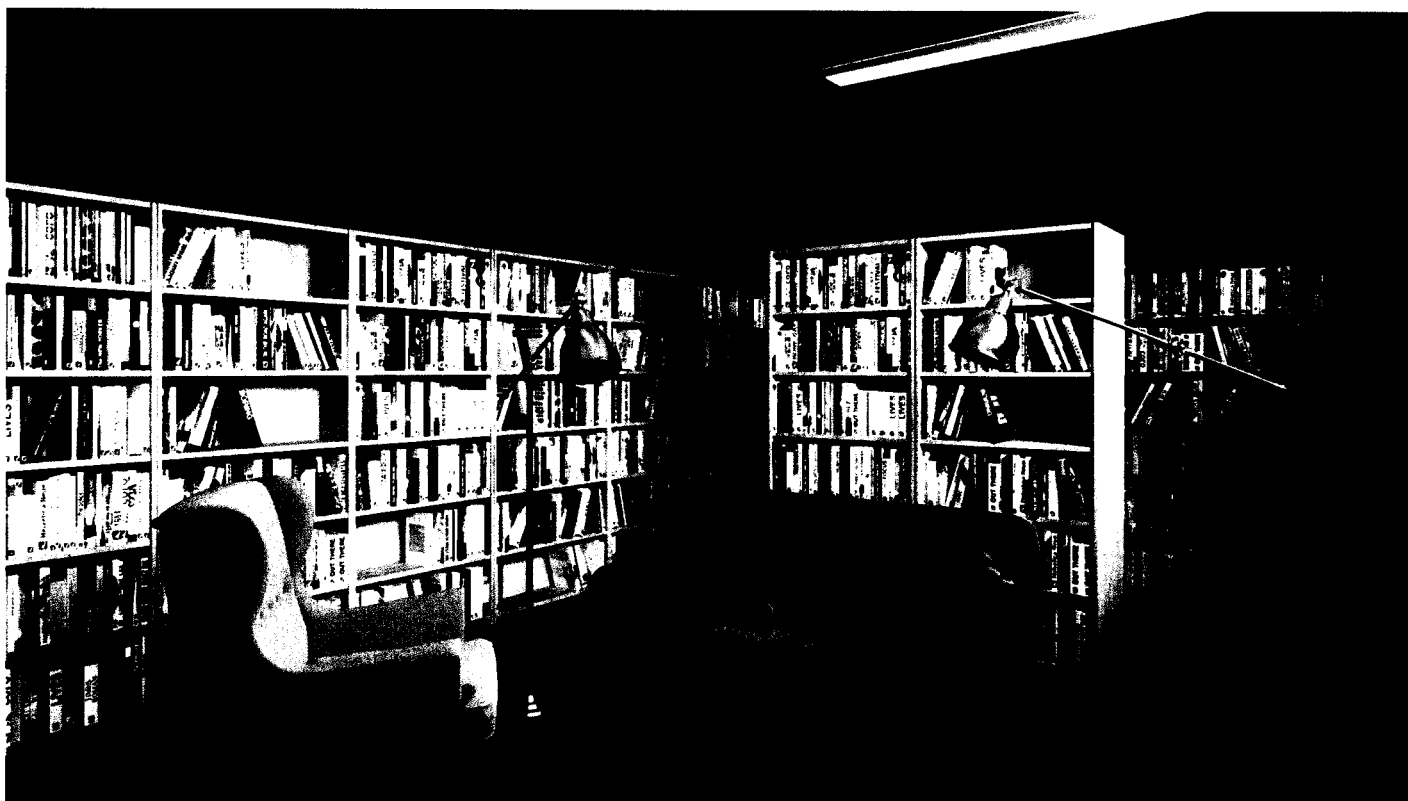


CIESZKOWSKIEGO 11A Załącznik nr 5



CIESZKOWSKIEGO 11A Załącznik nr 5

Helena Biał



CIESZKOWSKIEGO 11A Załącznik nr 5



CIESZKOWSKIEGO 11A Załącznik nr 5

Helena Błonińska