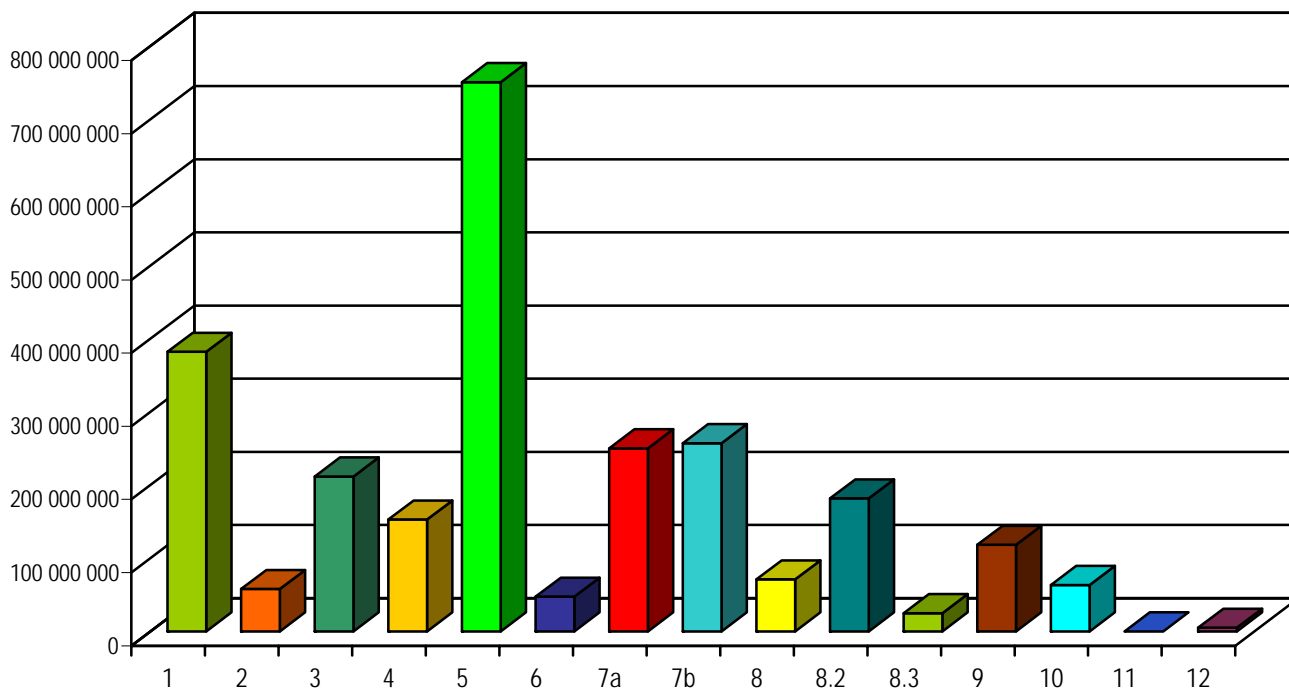


Budżet miasta Łodzi na 2010 rok Struktura dochodów według rodzajów.

Treść	Budżet uchwalony na 2010 r.	
	w zł	%
1	2	3
1. Wpływy z podatków ustalanych i pobieranych na podstawie odrębnych ustaw	382 332 748	14,84
2. Wpływy z opłat i inne wpływy	58 096 457	2,26
3. Dochody realizowane przez komunalne jednostki budżetowe oraz wpływy z innych jednostek organizacyjnych	211 865 413	8,22
4. Dochody z majątku gminy	152 964 400	5,94
5. Dochody z udziałów w podatkach stanowiących dochód budżetu państwa	750 946 289	29,15
6. Pozostałe dochody	47 579 738	1,85
7a. Subwencja ogólna - gmina	250 366 917	9,72
7b. Subwencja ogólna - powiat	257 285 139	9,99
8. Dotacje na zadania własne	71 054 543	2,76
8.2. Środki finansowe pochodzące ze źródeł zagranicznych nie podlegających zwrotowi	181 758 479	7,06
8.3. Środki finansowe pochodzące z refundacji wydatków z lat ubiegłych na projekty	24 944 736	0,97
9. Dotacja z budżetu państwa na realizację zadań z zakresu administracji rządowej zleconych gminie	118 340 967	4,59
10. Dotacja z budżetu państwa na realizację zadań z zakresu administracji rządowej wykonywanych przez powiat	63 484 315	2,46
11. Dotacja z budżetu państwa na realizację zadań wykonywanych na podstawie porozumień z organami administracji rządowej	155 000	0,01
12. Dotacja z budżetu państwa na realizację zadań wykonywanych na podstawie porozumień (umów) między jednostkami samorządu terytorialnego	5 022 075	0,19
Ogółem	2 576 197 216	100,00

Budżet miasta Łodzi na 2010 rok Struktura dochodów według rodzajów.



1. Wpływy z podatków ustalanych i pobieranych na podstawie odrębnych ustaw
2. Wpływy z opłat i inne wpływy
3. Dochody realizowane przez komunalne jednostki budżetowe oraz wpływy z innych jednostek organizacyjnych
4. Dochody z majątku gminy
5. Dochody z udziałów w podatkach stanowiących dochód budżetu państwa
6. Pozostałe dochody
- 7a. Subwencja ogólna - gmina
- 7b. Subwencja ogólna - powiat
8. Dotacje na zadania własne
- 8.2. Środki finansowe pochodzące ze źródeł zagranicznych nie podlegających zwrotowi
- 8.3. Środki finansowe pochodzące z refundacji wydatków z lat ubiegłych na projekty
9. Dotacja z budżetu państwa na realizację zadań z zakresu administracji rządowej zleconych gminie
10. Dotacja z budżetu państwa na realizację zadań z zakresu administracji rządowej wykonywanych przez powiat
11. Dotacja z budżetu państwa na realizację zadań wykonywanych na podstawie porozumień z organami administracji rządowej
12. Dotacja z budżetu państwa na realizację zadań wykonywanych na podstawie porozumień (umów) między jednostkami samorządu terytorialnego