

Wydział Strategii i Analiz
Urząd Miasta Łodzi

Sytuacja
społeczno-ekonomiczna
w Łodzi
2007 rok

Łódź

❑ Czerwiec 2008 ❑

Spis Treści

1. Łódź na tle województwa	3
2. Rynek pracy	5
3. Wynagrodzenia	10
4. Przemysł	13
5. Podmioty gospodarki narodowej.....	16
6. Budownictwo	18
7. Budownictwo mieszkaniowe	20
8. Handel	23
9. Sytuacja finansowa przedsiębiorstw.....	25
Spis tablic	28
Spis wykresów	29

1. ŁÓDŹ NA TLE WOJEWÓDZTWA

Według ostatnich danych opublikowanych przez Główny Urząd Statystyczny, Łódź liczy 753,2 tys. mieszkańców, a województwo łódzkie 2555,9 tys.

W 2007 r. w Łodzi i w regionie odnotowano niewielki spadek ilości podmiotów gospodarczych w porównaniu do 2006 r., który był głównie efektem likwidacji detalicznych placówek handlowych prowadzonych przez osoby fizyczne. Wyniósł on w województwie łódzkim – 0,1%, natomiast w Łodzi – 0,2%.

Duża poprawa, która nastąpiła w 2007 r. na lokalnym rynku pracy uwidoczniła się sporym spadkiem wielkości w statystykach ewidencjonujących osoby zarejestrowane jako bezrobotne. W porównaniu do 2006 r. liczba osób bezrobotnych obniżyła się w województwie łódzkim o 23,4%, a w Łodzi aż o 26,1%. Obniżyła się również stopa bezrobocia, która na koniec 2007 r. w województwie łódzkim wynosiła 11,5% a w Łodzi 8,7%.

Dynamiczny napływ nowych inwestycji przyczynił się do powstania wielu nowych miejsc pracy, a w efekcie do wzrostu przeciętnego zatrudnienia w sektorze łódzkich przedsiębiorstw¹. W 2007 r. odnotowano jego wzrost w województwie łódzkim o 6%, a w Łodzi zanotowano wzrost o 7,4%.

Obserwowane ożywienie inwestycyjne, a także sprzyjające warunki pogodowe sprawiły, że w 2007 r. oddano do użytku w Łodzi o 31,5% więcej mieszkań niż rok wcześniej. W regionie łódzkim liczba mieszkań oddanych do użytku wyniosła o 20,9% więcej niż w 2006 r. (tabela 1).

¹ Dane o zatrudnieniu dotyczą podmiotów gospodarki narodowej, zaliczanych do sektora przedsiębiorstw, w których liczba pracujących przekracza 9 osób.

Tab.1 Podstawowe wskaźniki sytuacji społeczno – gospodarczej w Łodzi i województwie łódzkim

WYSZCZEGÓLNIENIE a – województwo b – Łódź	2006 r.	2007 r.
Ludność w tys. ¹a	2566,2	2555,9
.....b	760,3	753,2
Liczba podmiotów gospodarki narodowej w tys. ¹a	241,2	240,9
.....b	94,4	94,2
Przeciętne zatrudnienie w sektorze przedsiębiorstw ogółem w tys. ²a	278,9	295,5
.....b	102,4	110,0
Bezrobotni zarejestrowani w tys. ¹a	160,7	123,1
.....b	38,7	28,6
Stopa bezrobocia w %.....a	14,7	11,5
.....b	11,9	8,7
Przeciętne miesięczne wynagrodzenie brutto w sektorze przedsiębiorstw ogółem w zł ²a	2214	2405
.....b	2349	2546
Produkcja sprzedana przemysłu ogółem w mld zł ²a	36,5	40,6
.....b	9,4	10,7
Mieszkania oddane do użytku.....a	4868	5886
.....b	1186	1559

¹ Stan w końcu okresu - dane dotyczące liczby ludności pochodzą z GUS-u

² Dane dotyczą podmiotów gospodarczych, w których liczba pracujących przekracza 9 osób

Źródło: Sytuacja społeczno – gospodarcza Łodzi – 2007 r.- str. 92;

Biuletyn Statystyczny Województwa Łódzkiego – IV kwartał 2007 r., str. 16,
Urząd Statystyczny w Łodzi

Duży spadek bezrobocia i towarzyszący temu deficyt osób wykwalifikowanych w niektórych zawodach na lokalnym rynku pracy, wymusiły w Łodzi i regionie w 2007 r. wzrost wynagrodzeń. Przeciętne miesięczne wynagrodzenie brutto w sektorze przedsiębiorstw wzrosło w województwie łódzkim o 8,6%, a w Łodzi o 8,4%.

W 2007 r. produkcja sprzedana przemysłu łódzkich przedsiębiorstw zanotowała wzrost w porównaniu do 2006 r. Wyniósł on 13,9% w stosunku do poziomu sprzed roku. W regionie łódzkim produkcja sprzedana przemysłu wzrosła o 11,2%.

2. RYNEK PRACY

2.1 Struktura zatrudnienia²

W 2007 r. na lokalnym rynku pracy doszło do dalszej poprawy. Kontynuowany był wzrost przeciętnego zatrudnienia³ w sektorze łódzkich przedsiębiorstw. Wyniósł on 7,4% w porównaniu do 2006 r. i ukształtował się na poziomie 110,0 tys. osób. Istotnym czynnikiem hamującym wzrost zatrudnienia były przede wszystkim wysokie, pozapłacowe koszty pracy ponoszone przez pracodawców oraz niskie kwalifikacje bezrobotnych.

W grudniu 2007 r. przeciętne zatrudnienie w sektorze przedsiębiorstw łódzkich w porównaniu z rokiem poprzednim wzrosło o 6,9% (tabela 2).

Prawie we wszystkich sekcjach przeciętne zatrudnienie wzrosło oprócz sekcji transport, gospodarka magazynowa i łączność (spadek o 3,4%). Największy wzrost odnotowano w sekcjach: obsługa nieruchomości i firm (o 15,5%) oraz handel i naprawy (o 12%).

Liczba pracujących⁴ w sektorze przedsiębiorstw łódzkich w grudniu 2007 r. wyniosła 116,5 tys. osób i była o 7,3% wyższa niż rok wcześniej.

Tab.2 Pracujący i przeciętne zatrudnienie w sektorze przedsiębiorstw w Łodzi

Wyszczególnienie	Grudzień 2006 r.		Grudzień 2007 r.			
	Pracujący	Przeciętne zatrudnienie	Pracujący		Przeciętne zatrudnienie	
	w tys.		w tys.	XII 2006=100	w tys.	XII 2006=100
Sektor przedsiębiorstw...	108,6	105,3	116,5	107,3	112,6	106,9
W tym:						
Przemysł.....	52,1	51,2	54,1	103,8	53,0	103,5
Budownictwo.....	5,5	5,4	5,9	107,3	5,9	109,3
Handel i naprawy.....	23,3	21,7	26,1	112,0	24,3	112,0
Transport, gospodarka magazynowa i łączność..	6,0	5,9	5,8	96,7	5,7	96,6
Obsługa nieruchomości i firm.....	16,3	16,1	19,1	117,2	18,6	115,5

Źródło: Sytuacja społeczno – gospodarcza Łodzi – 2006/2007 r.- str. 33/33, Urząd Statystyczny w Łodzi

² Prezentowane dane odnoszą się do firm, w których liczba pracujących przekracza 9 osób.

³ Przeciętne zatrudnienie – obejmuje osoby zatrudnione na podstawie stosunku pracy w pełnym wymiarze czasu pracy oraz w niepełnym, po przeliczeniu na pełnozatrudnionych, w podmiotach gospodarki narodowej, zaliczanych do sektora przedsiębiorstw, w których liczba pracujących przekracza 9 osób.

⁴ Dane o pracujących obejmują osoby pełnozatrudnione i niepełnozatrudnione w głównym miejscu pracy.

Prawie połowa pracujących związana była z przemysłem, w którym zaobserwowano wzrost ich liczby o 3,8%. Liczba pracujących wzrosła prawie we wszystkich sekcjach oprócz sekcji transport, gospodarka magazynowa i łączność, w której obniżyła się o 3,3% w porównaniu do grudnia 2006 r.

2.2 Bezrobocie

W 2007 r. bezrobocie w Łodzi znacząco się obniżyło. W końcu 2007 roku liczba osób zarejestrowanych w łódzkich urzędach pracy wynosiła 28,6 tys. i była niższa aż o 25,9% w porównaniu do 2006 roku. Znaczącej poprawie na lokalnym rynku pracy sprzyjały głównie wzmoczone inwestycje dokonywane w Łodzi i regionie. Obserwowany w ciągu roku spadek stopy bezrobocia świadczy o długookresowej poprawie na lokalnym rynku pracy, choć należy pamiętać, że obniżenie tego wskaźnika było częściowo efektem migracji zarobkowych łodzian (tabela 3).

Do grudnia 2007 r. zarejestrowano 3031 nowych bezrobotnych. Jednocześnie z ewidencji wyłączono 3375 osób (z tego 43,6% z powodu podjęcia pracy).

Tab.3 Bezrobotni zarejestrowani w Łodzi i oferty pracy

Wyszczególnienie	31.XII.	31.XII.
	2006 r.	2007 r.
Bezrobotni ogółem.....	38658	28635
w tym:		
kobiety.....	20027	15034
bez prawa do zasiłku.....	33331	24863
Bezrobotni nowozarejestrowani	3630	3031
Bezrobotni wyrejestrowani.....	3768	3375
w tym:		
z tytułu podjęcia pracy.....	1523	1470
Oferty pracy.....	1396	1484

Zródło: Sytuacja społeczno – gospodarcza Łodzi – 2007 r.- str. 35/35,53
Urząd Statystyczny w Łodzi

Poprawie uległa sytuacja bezrobotnych kobiet na łódzkim rynku pracy. W końcu grudnia 2007 r. ich liczba wyniosła 15 tys. i była niższa aż o 24,9% niż rok wcześniej. Ich udział wśród pozostających bez pracy sięgał 52,5% i wzrósł w stosunku do roku poprzedniego o 0,7 punktu procentowego.

W 2007 r. liczba zarejestrowanych osób w łódzkich urzędach pracy zmniejszyła się o 16,5% w porównaniu do 2006 r. i jednocześnie zmniejszyła się liczba osób wyrejestrowanych o 10,4%. Powyższe dane potwierdzają, iż obniża się w Łodzi poziom

bezrobocia, jednak coraz trudniej zaktywizować pozostałe osoby bezrobotne, prawdopodobnie ze względu na niskie kwalifikacje jakie one posiadają.

W 2007 r. o ponad 1/4 (o 25,4%) zmniejszyła się liczba osób bezrobotnych bez prawa do zasiłku. Prawa tego nie miało 24,9 tys. osób (aż o 8468 osób mniej niż rok wcześniej). W końcu grudnia 2007 r. ich udział sięgał 86,8% (rok wcześniej 86,2%) w stosunku do całkowitej liczby osób zarejestrowanych jako bezrobotne.

Pod koniec 2007 r. wpłynęło więcej ofert pracy do urzędów niż w analogicznym okresie ubiegłego roku. Zgłoszono 1484 ofert, w tym 4,3% dla osób niepełnosprawnych, natomiast rok wcześniej tych ofert było 1396, w tym jedynie 1,4% dla niepełnosprawnych.

Wśród bezrobotnych najliczniejszą grupę stanowiły osoby z najniższymi kwalifikacjami. Były to osoby z wykształceniem podstawowym i niższym – 11,3 tys. osób (39,4%). Najmniej osób bezrobotnych legitymowało się dyplomami wyższych uczelni – 2,9 tys. osób (10,1% - tabela 4).

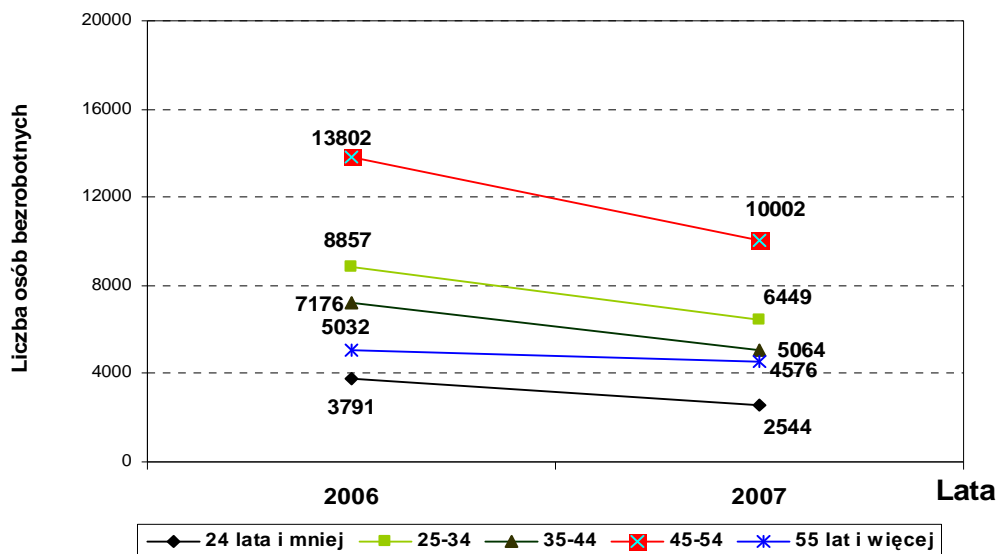
Tab.4 Bezrobotni według wieku i poziomu wykształcenia

Wyszczególnienie	31.XII. 2006 r.	31.XII. 2007 r.
Bezrobotni w wieku:		
Ogółem.....	38658	28635
24 lata i mniej.....	3791	2544
25-34.....	8857	6449
35-44.....	7176	5064
45-54.....	13802	10002
55 lat i więcej.....	5032	4576
w tym z wykształceniem:		
wyższym.....	3584	2901
policealnym i średnim zawodowym.....	7845	5748
średnim ogólnokształcącym...	3980	3031
zasadniczym zawodowym.....	8318	5667
podstawowym i niższym.....	14931	11288

Zródło: Sytuacja społeczno – gospodarcza Łodzi – 2007 r.- str. 55,
Urząd Statystyczny w Łodzi

W 2007 r. we wszystkich grupach wiekowych bezrobotnych wystąpił spadek ich liczby. Według wieku największą liczebnie grupę wśród bezrobotnych nadal stanowiły osoby w wieku 45-54 lata – 10 tys. (34,9%), a najmniejszą 24 lata i mniej – 2,5 tys. (8,9% bezrobotnych – wykres 1).

Wykres 1. Zmiany liczby i struktury osób bezrobotnych w Łodzi według wieku w latach 2006 - 2007



Źródło: Urząd Statystyczny w Łodzi

W końcu 2007 r. we wszystkich grupach stażowych wystąpił spadek liczby osób bezrobotnych. Najliczniejszą grupą bezrobotnych w końcu grudnia 2007 r. były osoby, które pracowały 20-30 lat (18,3%) i poniżej 1 roku (18,1%). Najmniejszą zaś ze stażem pracy 30 lat i więcej (4,2% - tabela 5).

Tab.5 Bezrobotni według stażu pracy

Wyszczególnienie	Według stażu pracy w latach						
	poniżej 1 roku	1- 5	5-10	10-20	20-30	30 i więcej	bez stażu
31. XII. 2006 r.	7066	5350	5427	6767	7335	1428	5285
31. XII. 2007 r.	5171	4711	3961	4889	5247	1208	3448

Źródło: Sytuacja społeczno - gospodarcza Łodzi – 2007 r. str. 56, Urząd Statystyczny w Łodzi

W 2007 r. na łódzkim rynku pracy w porównaniu do innych dużych miast Polski nadal utrzymywała się niekorzystna sytuacja. Choć liczba bezrobotnych zarejestrowanych w Łodzi znacząco się obniżyła w ciągu ostatniego roku, to jednak wciąż osiągała wysoki poziom na tle innych dużych miast. Jedynie w Warszawie zanotowano więcej osób bezrobotnych niż w Łodzi, ale w innych dużych miastach liczba ta była prawie o połowę niższa (tabela 6).

W 2007 r. w porównaniu do 2006 r. obniżyła się liczba bezrobotnych przypadających na 1 ofertę pracy w dużych miastach. Największa poprawa w tym zakresie wystąpiła we Wrocławiu, gdzie liczba bezrobotnych na 1 ofertę pracy obniżyła się o ponad 66% i Warszawie (spadek o ponad 64%), podczas gdy w Łodzi o 32,1%.

Tab.6 Bezrobocie w Łodzi na tle dużych miast

Wyszczególnienie	Rok	Warszawa	Łódź	Kraków	Poznań	Wrocław
Zarejestrowani bezrobotni w tys.	2006	49,4	38,7	20,3	15,8	23,3
	2007	31,9	28,6	14,4	9,3	13,5
Liczba bezrobotnych na 1 ofertę pracy	2006	45	28	7	31	9
	2007	16	19	4	17	3
Stopa bezrobocia w %	2006	4,6	11,9	5,5	4,9	8,1
	2007	3,0	8,7	3,8	2,9	4,7

Źródło: Sytuacja społeczno-gospodarcza – 2007 r. - str. 98/99, Urząd Statystyczny w Łodzi

Stopa bezrobocia w końcu grudnia 2007 r. wynosiła w Łodzi 8,7% i była o 3,2 pkt. procentowego niższa niż w 2006 roku, kiedy to wyniosła 11,9% (w Polsce na koniec 2007 r. stopa bezrobocia wynosiła 11,4%). Jednak nadal jest ona najwyższa na tle innych dużych miast. We Wrocławiu, drugim spośród charakteryzowanych miast pod względem wielkości stopy bezrobocia, była ona o 4 punkty procentowe niższa niż w Łodzi. W innych dużych miastach Polski jej wartość nie przekroczyła 3,8%.

W 2007 r. kontynuowana była poprawa na łódzkim rynku pracy. Znacznie obniżyła się liczba osób bezrobotnych przy jednoczesnym wzroście liczby pracujących oraz przeciętnego zatrudnienia w sektorze łódzkich przedsiębiorstw. Na poprawę na rynku pracy wpłynęła wzrastająca produkcja oraz ogólnokrajowy wzrost gospodarczy, które pociągnęły za sobą zwiększenie popytu na pracę. Obserwowany spadek wskaźników opisujących lokalny rynek pracy świadczy o długookresowej poprawie, jednak należy pamiętać, iż częściowo przyczyniły się do tego migracje zarobkowe łodzian .

Zakładając utrzymanie się wzrostu gospodarczego na wysokim poziomie w 2008 r. oraz uwzględniając dalszy napływ inwestycji do Łodzi, związany z realizacją strategii rozwoju klastra, należy oczekiwać kontynuacji wzrostu zatrudnienia oraz spadku bezrobocia na lokalnym rynku pracy.

3. WYNAGRODZENIA

W 2007 r. przeciętne miesięczne wynagrodzenie brutto w sektorze przedsiębiorstw w Łodzi wyniosło 2546 zł. W porównaniu do 2006 r. oznacza to wzrost o 8,4%. Jednak pomimo tego poziom wynagrodzeń, w Łodzi w porównaniu z innymi dużymi miastami kraju był nadal najniższy (tabela 7).

Najwyższe wynagrodzenie w 2007 r. odnotowano w Warszawie, przy czym wzrosło ono o 7,1% w stosunku do 2006 r. Największy wzrost wynagrodzeń zanotowano w Poznaniu (o 11,4%) oraz w Krakowie (o 11,3%).

Wynagrodzenie w Łodzi w porównaniu do Warszawy było niższe o 33,1%, natomiast w stosunku do najbardziej zbliżonego pod względem poziomu płac Wrocławia o 10,8%.

Tab.7 Przeciętne miesięczne wynagrodzenie brutto w zł w dużych miastach

Wyszczególnienie	Warszawa	Łódź	Kraków	Poznań	Wrocław
2006 r.	3553	2349	2606	2864	2581
2007 r.	3805	2546	2901	3190	2855

Zródło: Sytuacja społeczno - gospodarcza Łodzi – 2007 r.- str. 98/99, Urząd Statystyczny w Łodzi

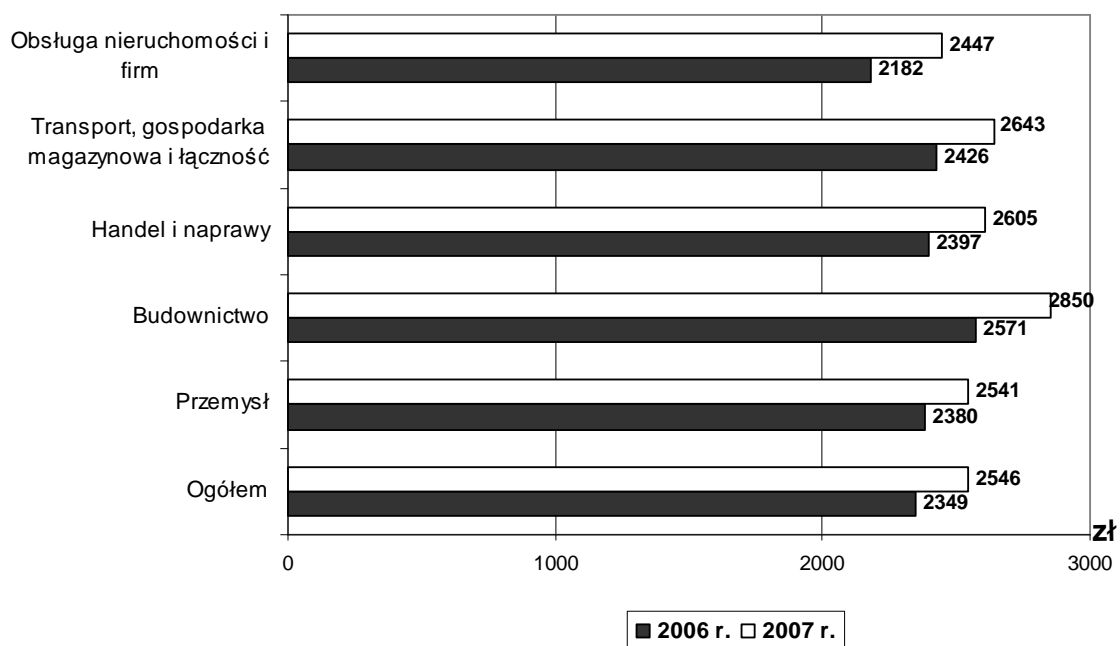
W 2007 r. w sektorze łódzkich przedsiębiorstw wzrost wynagrodzeń wystąpił we wszystkich sekcjach, a najwyższy wzrost płac odnotowano w sekcji obsługa nieruchomości i firm (o 12,1% - tabela 8 i wykres 2).

Tab. 8 Przeciętne miesięczne wynagrodzenie brutto wg sekcji – w 2006/2007 r.

Wyszczególnienie	Styczeń – Grudzień		
	2006 r.	2007 r.	I – XII 2006=100
	w zł		
Sektor przedsiębiorstw ogółem.....	2349	2546	108,4
w tym:			
przemysł	2380	2541	106,8
budownictwo	2571	2850	110,9
handel i naprawy	2397	2605	108,7
transport, gospodarka magazynowa i łączność.....	2426	2643	108,9
obsługa nieruchomości i firm.....	2182	2447	112,1

Zródło: Sytuacja społeczno - gospodarcza Łodzi – 2006/2007 r.- str. 18/24, Urząd Statystyczny w Łodzi

Wykres 2. Przeciętne miesięczne wynagrodzenie brutto w sektorze przedsiębiorstw łódzkich w latach 2006 - 2007



Źródło: Urząd Statystyczny w Łodzi

Nadal wyższe zarobki otrzymywali pracownicy zatrudnieni w sektorze publicznym. Przeciętna płaca brutto w 2007 r. wyniosła tam 2998 zł i była wyższa o 9,5% niż przed rokiem, w sektorze prywatnym natomiast – 2482 zł i wzrosła o 8,6%. Duży odpływ wykwalifikowanej kadry z instytucji publicznych oraz protesty społeczne poszczególnych grup zawodowych wymusiły wzrost wynagrodzeń w sektorze publicznym.

Przeciętne miesięczne wynagrodzenie brutto w sektorze łódzkich przedsiębiorstw w grudniu 2007 r. wyniosło 2744 zł i wzrosło o 9,5% w porównaniu do grudnia 2006 r. (tabela 9).

W grudniu 2007 r. w stosunku do grudnia 2006 r. wynagrodzenie wzrosło najbardziej w budownictwie (aż o 19,8%), a najmniej w przemyśle (o 5,5%).

Tab. 9 Przeciętne miesięczne wynagrodzenie brutto według sekcji w grudniu 2006 i 2007 r.

Wyszczególnienie	Grudzień		
	2006 r.	2007 r.	XII 2006=100
	w zł		
Sektor przedsiębiorstw ogółem.....	2506	2744	109,5
w tym:			
przemysł	2523	2662	105,5
budownictwo	2542	3045	119,8
handel i naprawy	2535	2812	110,9
transport, gospodarka magazynowa i łączność.....	2606	2863	109,9
obsługa nieruchomości i firm.....	2415	2764	114,5

Źródło: Sytuacja społeczno - gospodarcza Łodzi – 2006/2007 r.- str. 18/24, Urząd Statystyczny w Łodzi

W 2007 r. w sektorze łódzkich przedsiębiorstw wystąpił ponad 8% wzrost wynagrodzeń. Powodem była dobra koniunktura na łódzkim rynku pracy, a także wzrost cen, które w efekcie doprowadziły do dalszego wzrostu presji płacowej. Dodatkowy bodziec do wzrostu wynagrodzeń stanowił niedobór wykwalifikowanych pracowników w niektórych branżach (np.: budownictwo oraz produkcja).

Przewiduje się, iż w 2008 r. wzrost przeciętnego wynagrodzenia będzie kontynuowany, lecz z mniejszą dynamiką niż w 2007 r. Oczywiście w niektórych branżach gospodarczych wynagrodzenia będą rosły znacznie szybciej, ale będą to przede wszystkim obszary, gdzie będą występowały niedobory pracowników.

4. PRZEMYSŁ ⁵

W 2007 r. odnotowano w Łodzi duży wzrost produkcji sprzedanej przemysłu. Przychody ze sprzedaży wyrobów i usług przemysłu wyniosły 10717 mln zł, co oznacza, że były większe o 13,9% w stosunku do 2006 r.

Obserwowane ożywienie gospodarcze miało szeroki zasięg i objęło całą łódzką gospodarkę. Na wzrost produkcji sprzedanej przemysłu lokalnych firm miał wpływ nie tylko wysoki popyt konsumpcyjny, ale również popyt inwestycyjny.

W 2007 r. we wszystkich niżej prezentowanych sekcjach wystąpił wzrost wartości produkcji sprzedanej przemysłu w stosunku do 2006 r., a największy odnotowały przedsiębiorstwa z sekcji produkcja maszyn i urządzeń (wzrost o 41,2% - tabela 10).

Tab. 10 Produkcja sprzedana przemysłu

Wyszczególnienie	Styczeń – Grudzień		
	2006 r.	2007 r.	I – XII 2006 = 100
	w mln zł		
Ogółem	9408,0	10716,8	113,9
Przetwórstwo przemysłowe	7906,3	9232,8	116,8
w tym:			
Produkcja art. spożyw. i napojów.....	985,0	1017,5	103,3
Włókiennictwo	1293,0	1467,8	113,5
Produkcja odzieży i wyrobów futrzarskich	803,5	830,8	103,4
Produkcja skór wyprawionych i wyrobów z nich	69,0	84,4	122,3
Produkcja wyrobów chemicznych.....	289,0	304,1	105,2
Produkcja wyrobów gumowych i z tworzyw sztucznych.....	679,6	853,9	125,6
Produkcja metali.....	13,9	16,2	116,5
Produkcja wyrobów z metali.....	562,4	644,7	114,6
Produkcja maszyn i urządzeń.....	1272,0	1795,9	141,2
Produkcja maszyn i aparatury elektrycznej.....	350,1	403,9	115,4
Produkcja pojazdów mechanicznych, przyczep i naczep.....	139,0	144,4	103,9

Źródło: Sytuacja społeczno – gospodarcza Łodzi – 2007 r. – str. 62, Urząd Statystyczny w Łodzi

⁵ Prezentowane dane odnoszą się do firm, które zatrudniają powyżej 9 osób.

Wydajność pracy w przemyśle, mierzona wartością sprzedaży wyrobów i usług, przeliczona na 1 zatrudnionego była w 2007 r. o 7,9% wyższa niż przed rokiem i wyniosła 204,4 tys. zł.

Przeciętne zatrudnienie w sektorze przedsiębiorstw w 2007 r. w porównaniu do 2006 r. wzrosło o 7,4%, a w tym w przemyśle o 5,4%. Największy wzrost przeciętnego zatrudnienia odnotowano w branży zajmującej się produkcją skór wyprawionych i wyrobów z nich (o 22,2%), a spadek odnotowano w branży produkującej odzież i wyroby futrzarskie (o 2,4% - tabela 11).

Tab. 11 Przeciętne zatrudnienie w sektorze przedsiębiorstw

Wyszczególnienie	I - XII 2006 r.	I - XII 2007 r.
	w tys.	
Ogółem.....	102,4	110,0
w tym:		
Przemysł.....	49,7	52,4
w tym:		
Przetwórstwo przemysłowe.....	43,2	46,3
w tym:		
Produkcja art. spożywczych i napojów.....	3,8	3,9
Włókiennictwo.....	9,2	9,4
Produkcja odzieży i wyrobów futrzarskich.....	8,5	8,3
Produkcja skór wyprawionych i wyrobów z nich.....	0,9	1,1
Produkcja wyrobów chemicznych.....	1,4	1,4
Produkcja wyrobów gumowych i z tworzyw sztucznych.....	2,7	3,2
Produkcja metali.....	0,1	0,1
Produkcja wyrobów z metali.....	2,8	3,3
Produkcja maszyn i urządzeń.....	3,0	3,5
Produkcja maszyn i aparatury elektrycznej.....	2,3	2,6
Produkcja pojazdów mechanicznych, przyczep i naczep.....	1,0	1,0

Źródło: Sytuacja społeczno - gospodarcza Łodzi – 2007 r. – str. 48, Urząd Statystyczny w Łodzi

W 2007 r. produkcja sprzedana przemysłu w Łodzi wyniosła 10,7 mld zł i była na niższym poziomie niż w innych dużych miastach. W Warszawie odnotowano najwyższą wielkość produkcji sprzedanej przemysłu spośród innych dużych miast. Osiągnęła ona poziom prawie dziewięciokrotnie wyższy niż w Łodzi oraz ponad trzykrotnie wyższy niż w Poznaniu, drugim pod względem wielkości produkcji sprzedanej przemysłu (tabela 12).

Tab.12 Produkcja sprzedana przemysłu w mln zł w dużych miastach

Wyszczególnienie	Warszawa	Łódź	Kraków	Poznań	Wrocław
2007 r.	91255,8	10716,8	22402,8	27846,3	12890,0

Zródło: Sytuacja społeczno - gospodarcza Łodzi – 2007 r.- str. 62; Urząd Statystyczny w Łodzi
Urzędy Statystyczne w Warszawie, Poznaniu, Krakowie i Wrocławiu

W 2007 r. wystąpił wyraźny, ogólnokrajowy wzrost gospodarczy, który objął swym zasięgiem wszystkie gałęzie łódzkiej gospodarki. W analizowanym okresie odnotowano wysoki wzrost produkcji sprzedanej przemysłu wśród łódzkich przedsiębiorstw. Decydujący wpływ na to miał wysoki popyt konsumpcyjny i inwestycyjny.

Oczekuje się, że wzrost gospodarczy będzie kontynuowany w 2008 r. Będzie to możliwe dzięki inwestycjom dokonywanym z pomocą funduszy unijnych, które są i będą wykorzystywane do współfinansowania inwestycji zarówno w sektorze przedsiębiorstw, jak i inwestycji realizowanych przez jednostki samorządowe.

5. PODMIOTY GOSPODARKI NARODOWEJ

Pod koniec 2007 r. rejestr REGON⁶ liczył ogółem ponad 94,2 tys. podmiotów gospodarczych zlokalizowanych na terenie Łodzi.

Ponad 97% z nich należało do sektora prywatnego. Jednostki małe, zatrudniające do 9 pracowników, stanowiły w końcu 2007 r. 94,8% firm, a przedsiębiorstwa duże, powyżej 49 pracowników to jedynie 0,9 % ogółu jednostek.

Zdecydowaną większość podmiotów gospodarczych należących do sektora prywatnego (77,7% ogółu) stanowiły podmioty osób fizycznych prowadzących działalność gospodarczą.

Dominującym rodzajem działalności gospodarczej był handel (detaliczny, hurtowy i komisowy, usługi serwisowe) obejmujący 27,1 tys. podmiotów oraz działalność z dziedziny finanse, consulting i obsługa nieruchomości – 20,7 tys. firm.

W końcu 2007 r. wpisano do rejestru 6456 nowych podmiotów gospodarczych, głównie z obszaru handel detaliczny, hurtowy, komisowy i usługi serwisowe – 1748 oraz finanse, consulting i obsługa nieruchomości – 1547. Powstało także dużo firm z obszarów: budownictwo – 697, pozostała działalność usługowa komunalna, społeczna i indywidualna – 517 oraz transport, gospodarka magazynowa i łączność - 374.

W tym samym czasie zostało zlikwidowanych ogółem 7229 podmiotów gospodarczych. Likwidacja ta w największym stopniu objęła firmy z tych samych obszarów działalności, w których powstało ich najwięcej tj. handel detaliczny, hurtowy, komisowy i usługi serwisowe – 2585 oraz finanse, consulting i obsługa nieruchomości – 1399. Zlikwidowano także dużo firm z obszarów: budownictwo – 505, włókiennictwo, produkcja odzieżowa, skórzana i futrzarska – 467 oraz pozostała działalność usługowa komunalna, społeczna i indywidualna – 452.

W końcu 2007 r. pojawiły się w Łodzi takie firmy, które zostały jeszcze w tym samym okresie zlikwidowane. Było ich łącznie 363. Firmy te głównie prowadziły działalność handlową, usługową i finansową. Największą rotację podmiotów gospodarczych w Łodzi odnotowano w handlu - 39,9% ogółu rotacji.

⁶ Zintegrowany rejestr obejmujący wszystkie podmioty gospodarki narodowej

W 2007 r. wystąpił w Łodzi niewielki spadek liczby podmiotów gospodarczych. Był on przede wszystkim rezultatem likwidacji placówek handlowych, prowadzonych przez osoby fizyczne. W branży handlowej od wielu lat występuje największa rotacja podmiotów gospodarczych. Wysokie koszty pracy ponoszone przez pracodawców, brak uregulowań w obszarze finansów publicznych oraz wynikające z tego bariery biurokratyczne zniechęcają do podejmowania własnej działalności gospodarczej. Przy założeniu, że prawo gospodarcze zostanie na tyle zmienione, by ułatwić zakładanie i prowadzenie działalności gospodarczej, w kolejnych latach przewiduje się stopniowy wzrost liczby podmiotów gospodarczych.

6. BUDOWNICTWO

Ożywienie inwestycyjne wśród lokalnych firm w 2007 r. uwydatniło się szczególnie w branży budowlanej. Wartość produkcji budowlanej łódzkich przedsiębiorstw w analizowanym okresie wyniosła 1899,4 mln zł i była aż o 22% wyższa niż rok wcześniej.

Wzrósł także w porównaniu do 2006 roku aż o 42,6% przychód ze sprzedaży produkcji budowlano – montażowej. Stanowił on 60,1% całego przychodu przedsiębiorstw budowlanych (przed rokiem 51,4% - tabela 13).

Tab.13 Wartość produkcji sprzedanej budownictwa

Wyszczególnienie	Styczeń – Grudzień	
	2006 r.	2007 r.
	w mln zł	
Ogółem.....	1556,9	1899,4
w tym sprzedaż produkcji budowlano – montażowej	800,7	1141,9

Źródło: Sytuacja społeczno – gospodarcza Łodzi – 2007 r. - str. 65,
Urząd Statystyczny w Łodzi

W 2007 r. w lokalnych firmach budowlanych znacznie wzrosła wydajność pracy. Wydajność ta mierzona wartością sprzedaży wyrobów i usług przeliczona na 1 zatrudnionego była o 5,5% wyższa od uzyskanej w 2006 r. i wyniosła 318,4 tys. zł. Korzystne warunki pogodowe sprawiły, iż roboty budowlane były prowadzone w zasadzie bez przerwy, co umożliwiło zwiększoną realizację zamówień generowanych przez przedsiębiorstwa i gospodarstwa domowe, nawet w obserwowanych warunkach niedoborów siły roboczej w tej branży.

W porównaniu z innymi dużymi miastami wartość produkcji budowlanej w 2007 r. w Łodzi była najniższa i wyniosła 1,9 mld zł. We Wrocławiu wartość ta była również niska, ale przewyższała prawie dwukrotnie wynik uzyskany w Łodzi. Ogromna była pod tym względem przewaga Warszawy nad Łodzią – prawie 16-krotna (tabela 14).

Tab.14 Produkcja sprzedana budownictwa w mln zł w dużych miastach

Wyszczególnienie	Warszawa	Łódź	Kraków	Poznań	Wrocław
2007 r.	30214,4	1899,4	4918,8	4662,6	3657,5

Źródło: Sytuacja społeczno - gospodarcza Łodzi – 2007 r.- str. 65, Urząd Statystyczny w Łodzi; Urzędy Statystyczne w Warszawie, Poznaniu, Krakowie i Wrocławiu

W 2007 r. lokalne budownictwo przeżywało swój boom. Świadczy o tym chociażby wysoki wzrost produkcji sprzedanej budownictwa łódzkich przedsiębiorstw, bo prawie o ¼ w porównaniu do 2006 r. O skali tego wzrostu zdecydowała przede wszystkim produkcja budowlano – montażowa.

Wysoka dynamika łódzkiego budownictwa była wynikiem wysokiego popytu na roboty budowlane i montażowe. Popyt ten generowany był zarówno przez podmioty z sektora prywatnego, jak i z sektora publicznego.

W dalszej perspektywie rozwój lokalnego budownictwa będzie związany głównie z napływającymi do Łodzi inwestycjami oraz środkami z funduszy europejskich, a w wymiarze makroekonomicznym, intensywniejszymi przygotowaniem do organizacji Euro 2012.

7. BUDOWNICTWO MIESZKANIOWE

W 2007 r. oddano do użytku w Łodzi 1559 mieszkań, czyli o 31,5% więcej niż w 2006 r. Spółdzielnie mieszkaniowe zbudowały o 8% mniej mieszkań niż w 2006 r. Ponadto w 2007 r. oddano do użytku 754 mieszkania przeznaczone na sprzedaż lub wynajem oraz 147 mieszkań społecznych czynszowych (tabela 15).

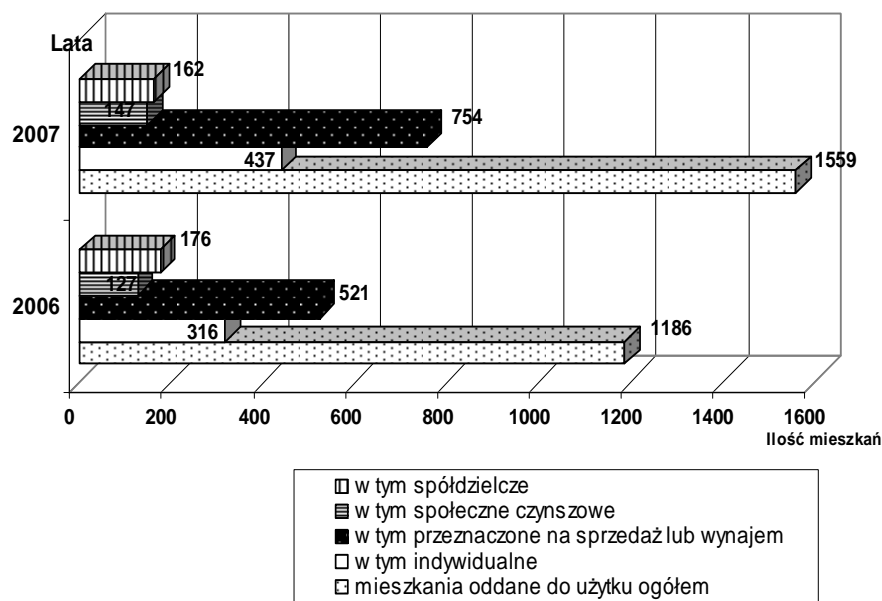
Tab.15 Mieszkania oddane do użytku według inwestorów

Wyszczególnienie	Styczeń – Grudzień		
	2006 r.	2007 r.	2006=100
	w liczbach bezwzględnych		
Ogółem.....	1186	1559	131,5
w tym:			
spółdzielcze.....	176	162	92,0
indywidualne.....	316	437	138,3
przeznaczone na sprzedaż lub wynajem.....	521	754	144,7
społeczne czynszowe.....	127	147	115,7
komunalne.....	46	58	126,1
zakładowe.....	-	1	-

Źródło: Sytuacja społeczno - gospodarcza Łodzi – 2006/2007 r. – str. 20/26, Urząd Statystyczny w Łodzi

Ponadto wzrosła liczba mieszkań oddanych do użytku przez inwestorów indywidualnych. W 2007 r. zrealizowali oni o 38,3% więcej mieszkań niż rok wcześniej. Największy udział w ogólnej liczbie oddanych mieszkań do użytku stanowiły mieszkania przeznaczone na sprzedaż lub wynajem. Wyniósł on 48,4% (wykres 3).

Wykres 3. Mieszkania oddane do użytku w Łodzi w latach 2006 - 2007



Źródło: Urząd Statystyczny w Łodzi

W 2007 r. oddano do użytku około 20 mieszkań na 10 tys. mieszkańców. Przeciętna powierzchnia użytkowa nowego mieszkania (uwzględniono tutaj również powierzchnię domów) w analizowanym okresie wynosiła 94,2 m², podczas gdy w 2006 r. było to 102,9 m².

W budownictwo mieszkaniowe wnosi również swój wkład Miasto Łódź, budując mieszkania komunalne, które przeznacza na wynajem. W 2007 r. Miasto oddało do użytku 58 nowych mieszkań. Powierzchnia tych mieszkań zawierała się w granicach 31 - 67 m². Były to przeważnie mieszkania dwu-, trzy- i czteroizbowe.

Najwięcej mieszkań oddano do eksploatacji na Bałutach (38,2% ogółu) oraz na Widzewie (36,9% ogółu), a ponad 1/3 tych lokali była przeznaczonych na sprzedaż lub wynajem. Najmniej mieszkań zostało oddanych w Śródmieściu (3,5% ogółu). Jedynie na Widzewie oddano do użytku lokale społeczne czynszowe oraz lokale komunalne (tabela 16).

Tab. 16 Mieszkania oddane do użytku według dzielnic

Wyszczególnienie	Ogółem	Dzielnice				
		Bałuty	Górna	Polesie	Śródmieście	Widzew
Ogółem.....	1559	596	134	198	55	576
w tym:						
spółdzielcze.....	162	94	14	44	-	10
indywidualne.....	437	190	89	67	-	91
przeznaczone na sprzedaż lub wynajem.....	754	311	31	87	55	270
społeczne czynszowe.....	147	-	-	-	-	147
komunalne.....	58	-	-	-	-	58
zakładowe.....	1	1	-	-	-	-

Zródło: Sytuacja społeczno - gospodarcza Łodzi – 2007 r. – str. 27, Urząd Statystyczny w Łodzi

Z porównania z innymi dużymi miastami Polski wynika, iż w 2007 r. w Łodzi oddano do użytku najmniej mieszkań, bo 1559. Lepiej było w przypadku mieszkań spółdzielczych, ponieważ tutaj niżej od Łodzi uplasował się Poznań oraz Kraków, w którym nie oddano do użytku mieszkań spółdzielczych.

Zdecydowanie pierwsze miejsce zajęła Łódź pod względem wielkości powierzchni użytkowej mieszkań. Średnia powierzchnia użytkowa nowych łódzkich mieszkań była około 15m² większa niż w drugim pod tym względem Poznaniu (tabela 17).

Tab. 17 Mieszkania oddane do użytku w wielkich miastach

Wyszczególnienie	Rok	Warszawa	Łódź	Kraków	Poznań	Wrocław
Mieszkania oddane do użytku	2006	13686	1186	6612	2828	4379
	2007	15778	1559	4921	4102	3290
w tym spółdzielcze	2006	2472	176	1120	20	735
	2007	1302	162	-	5	393
Powierzchnia użytkowa mieszkania w m ²	2006	77,4	102,9	60,6	78,1	63,5
	2007	75,0	94,2	70,8	79,5	63,5

Źródło: Sytuacja społeczno-gospodarcza – 2007 r. - str. 98, Urząd Statystyczny w Łodzi

Wraz ze wzrostem w 2007 r. produkcji sprzedanej budownictwa w Łodzi wzrosła wyraźnie liczba mieszkań oddanych do użytku w porównaniu do 2006 roku. Udział w tym wzroście mieli inwestorzy indywidualni, towarzystwa budownictwa społecznego oraz firmy deweloperskie. Wpływ miała również poprawa sytuacji finansowej gospodarstw domowych i większa dostępność kredytów mieszkaniowych.

W 2008 r. oczekuje się kontynuacji wzrostu liczby mieszkań oddanych do użytku. Przyczyni się do tego zapewne prowadzony, zaawansowany proces rewitalizacyjny miasta - odnowy tkanki mieszkaniowej oraz obiektów pofabrycznych, realizowany w drodze współpracy lokalnych władz i prywatnych inwestorów.

8. HANDEL

Sprzedaż detaliczna⁷ w 2007 r. wyniosła w Łodzi 5,7 mld zł i wzrosła o 24% w porównaniu do ubiegłego roku.

Największy wzrost sprzedaży, bo o 38,3% odnotowano w jednostkach sprzedających farmaceutyki, kosmetyki i sprzęt ortopedyczny (jej udział w ogólnej sprzedaży stanowił 38,5%) oraz jednostkach sprzedających pojazdy samochodowe – o 31,3% (przy udziale 13,4% w sprzedaży ogółem).

Największy spadek sprzedaży zaobserwowano w firmach zajmujących się sprzedażą prasy, książek – 3,1% (0,5% ogółu wartości sprzedanej).

W jednostkach hurtowych natomiast sprzedaż detaliczna wyniosła 0,5 mld zł i była wyższa w porównaniu do 2006 roku jedynie o 0,5%. Sprzedaż tych jednostek stanowiła 9,3% ogólnej wartości sprzedaży.

W Łodzi w 2007 r. odnotowano najniższą wielkość sprzedaży detalicznej spośród dużych miast. Była ona prawie 16 - krotnie niższa niż w Warszawie i prawie 2 - krotnie niższa niż we Wrocławiu czy Poznaniu (tabela 18).

Tab.18 Sprzedaż detaliczna w mln zł w dużych miastach

Wyszczególnienie	Warszawa	Łódź	Kraków	Poznań	Wrocław
2007 r.	88546,2	5654,9	22901,2	11367,8	11026,4

Źródło: Sytuacja społeczno - gospodarcza Łodzi – 2007 r.- str. 39, Urząd Statystyczny w Łodzi; Urzędy Statystyczne w Warszawie, Poznaniu, Krakowie i Wrocławiu.

W 2007 r. o około 1/4 wzrosła sprzedaż detaliczna w porównaniu do 2006 roku. Na wyższy niż przed rokiem wzrost konsumpcji łodzian wpłynęły wyższe dochody do dyspozycji oraz obserwowany wysoki popyt na kredyty konsumpcyjne dla gospodarstw domowych. Dodatkowo o większych wydatkach na konsumpcję zdecydowały: poprawa sytuacji na lokalnym rynku pracy, waloryzacja świadczeń społecznych oraz transfery emigracji zarobkowej dla swoich rodzin zamieszkałych w Łodzi. Wzrostowi konsumpcji sprzyjały także bardzo korzystne nastroje konsumentów.

⁷ Dane o sprzedaży detalicznej towarów obejmują sprzedaż towarów konsumpcyjnych i niekonsumpcyjnych dokonywanych przez punkty sprzedaży detalicznej oraz inne punkty sprzedaży, w ilościach wskazujących na zakupy dla potrzeb indywidualnych nabywców

W kolejnym roku prognozuje się utrzymanie umiarkowanej tendencji wzrostowej sprzedaży przy założeniu wzrostu siły nabywczej Łodzian, głównie dzięki poprawie sytuacji na lokalnym rynku pracy.

9. SYTUACJA FINANSOWA PRZEDSIĘBIORSTW

Przychody z całokształtu działalności⁸ przedsiębiorstw w 2007 roku wyniosły 29 mld zł, co w porównaniu do 2006 roku oznacza wzrost aż o 26,2%. Sprzedaż produktów netto wyniosła w tym okresie 12,5 mld zł, co stanowiło 43% ogółu przychodów.

Koszty uzyskania przychodów w 2007 r. wynosiły 27,6 mld zł i wzrosły o 25,8% w stosunku do 2006 roku (tabela 19).

Tab. 19 Przychody i koszty uzyskania przychodu z całokształtu działalności przedsiębiorstw

Wyszczególnienie	2006 r.	2007 r.
	w mln zł	
Przychody z całokształtu działalności przedsiębiorstw.....	22996,6	29027,6
Przychody netto ze sprzedaży produktów.....	10739,1	12472,3
Koszty uzyskania przychodów z całokształtu działalności	21920,9	27569,0
Koszt własny sprzedanych produktów.....	11360,3	13370,0

Zródło: Sytuacja społeczno – gospodarcza Łodzi - 2007 r. – str. 67;
Urząd Statystyczny w Łodzi

W 2007 r. łódzkie przedsiębiorstwa wypracowały wynik finansowy brutto w wysokości 1,5 mld zł, czyli o 35,5% wyższy niż przed rokiem. Obciążenie wyniku finansowego brutto było wyższe o 29,9%. Wynik finansowy netto przedsiębiorstw łódzkich w 2007 r. był dodatni i wyniósł 1,2 mld zł. W porównaniu do 2006 r. był on o 36,9% wyższy.

Kontynuowany w 2007 r. ogólnokrajowy wzrost gospodarczy sprzyjał dobrej sytuacji finansowej łódzkich przedsiębiorstw. Lokalne firmy wykorzystywały koniunkturę gospodarczą, próbując sprostać oczekiwaniom odbiorców dóbr zarówno o charakterze konsumpcyjnym, jak i inwestycyjnym (tabela 20).

⁸ Przychody z całokształtu działalności obejmują: przychody ze sprzedaży produktów, przychody ze sprzedaży towarów, materiałów, łącznie z kwotami należnymi z tytułu sprzedaży opakowań wielokrotnego użytku (o liczbie pracujących powyżej 49 osób)

Tab. 20 Wynik finansowy brutto, netto oraz obciążenie
wyniku finansowego brutto przedsiębiorstw.

Wyszczególnienie	2006 r.	2007 r.
	w mln zł	
Wynik finansowy brutto (saldo).....	1076,1	1457,9
Obciążenie wyniku finansowego brutto....	212,4	276,0
Wynik finansowy netto (saldo).....	863,6	1181,9

Źródło: Sytuacja społeczno - gospodarcza Łodzi - 2007 r. – str. 68;
Urząd Statystyczny w Łodzi

W 2007 r. wartość aktywów obrotowych dużych przedsiębiorstw wyniosła 9 mld zł. W porównaniu do 2006 roku nastąpił ich wzrost o 17,8%. Zobowiązania krótkoterminowe wyniosły 6,9 mld zł i wzrosły o 17% w stosunku do 2007 r. Natomiast zobowiązania długoterminowe osiągnęły poziom 2,6 mld zł, czyli aż o 48,4% wyższy niż w 2006 r. W porównaniu do 2006 r. zmieniły się nieco proporcje między krótko- i długoterminowym zadłużeniem. Rok wcześniej prawie 4/5 stanowiły zobowiązania krótkoterminowe, a 1/5 długoterminowe (tabela 21). Natomiast w 2007 r. zobowiązania długoterminowe stanowiły już ponad 1/4 wszystkich zobowiązań. Pomimo, że banki coraz częściej deklarują zaostrenie polityki kredytowej, to jednak silna konkurencja w sektorze bankowym w efekcie łagodzi warunki uzyskania kredytów, szczególnie długoterminowych.

Tab. 21 Aktywa obrotowe oraz zobowiązania krótko-
i długoterminowe przedsiębiorstw.

Wyszczególnienie	2006 r.	2007 r.
	w mln zł	
Aktywa obrotowe	7648,0	9011,2
Zobowiązania krótkoterminowe.....	5856,0	6853,1
Zobowiązania długoterminowe	1733,7	2573,3

Źródło: Sytuacja społeczno - gospodarcza Łodzi – 2007 r.- str. 81;
Urząd Statystyczny w Łodzi

Wskaźnik płynności finansowej I stopnia⁹ osiągnął poziom 35,3% w 2007 r. i był o 7,9 pkt procentowych wyższy niż przed rokiem. Oznacza to wysoką płynność łódzkich przedsiębiorstw.

Z porównania pięciu największych miast Polski wynika, iż w 2007 r. najmniejszą wartość przychodów z całokształtu działalności przedsiębiorstw zanotowano we Wrocławiu - 23 mld zł. W Łodzi odnotowano w tym czasie przychody o ¼ wyższe niż we Wrocławiu (tabela 22).

Tab.22 Przychody z całokształtu działalności przedsiębiorstw w mln zł w dużych miastach

Wyszczególnienie	Warszawa	Łódź	Kraków	Poznań	Wrocław
2007 r.	brak danych	29027,6	79570,5	64590,8	22988,8

Źródło: Sytuacja społeczno - gospodarcza Łodzi – 2007 r.- str. 67; Urząd Statystyczny w Łodzi; Urzędy Statystyczne w Warszawie, Poznaniu, Krakowie i Wrocławiu

W 2007 r. łódzkie przedsiębiorstwa znajdowały się w dobrej sytuacji finansowej. Przyczyniła się do tego realizacja wzmożonych zamówień płynących z rynku na dobra konsumpcyjne i inwestycyjne. Dodatkowo firmy, by sprostać oczekiwaniom odbiorców, zwiększały swe moce produkcyjne i wytwórcze. Na te cele zaciągały kredyty, coraz częściej długoterminowe. Jednocześnie część swoich zysków firmy przeznaczały na inwestycje.

W 2008 r. lokalne przedsiębiorstwa, zakładając kontynuację wzrostu gospodarczego, powinny co najmniej utrzymać, a nawet poprawić swoją kondycję finansową.

⁹ Wskaźnik płynności finansowej I stopnia jest to relacja inwestycji krótkoterminowych do zobowiązań krótkoterminowych. Powinien wynosić około 20%. Niski wskaźnik oznacza sytuację o potencjalnym zagrożeniu utratą płynności, konsekwencją czego może być niewypłacalność i bankructwo. Wysoki wskaźnik może wskazywać na niedostateczne wykorzystanie wolnych zasobów majątkowych.

Spis Tabela

Tab.1	Podstawowe wskaźniki sytuacji społeczno – gospodarczej w Łodzi i województwie łódzkim.....	4
Tab.2	Pracujący i przeciętne zatrudnienie w sektorze przedsiębiorstw w Łodzi.....	5
Tab.3	Bezrobotni zarejestrowani w Łodzi i oferty pracy.....	6
Tab.4	Bezrobotni według wieku i poziomu wykształcenia	7
Tab.5	Bezrobotni według stażu pracy.....	8
Tab.6	Bezrobocie w Łodzi na tle dużych miast.....	9
Tab.7	Przeciętne miesięczne wynagrodzenie brutto w zł. w dużych miastach.....	10
Tab.8	Przeciętne miesięczne wynagrodzenie brutto wg sekcji – w 2006/2007 r.	10
Tab.9	Przeciętne miesięczne wynagrodzenie brutto wg sekcji w grudniu 2006 i 2007 r. ...	12
Tab.10	Produkcja sprzedana przemysłu	13
Tab.11	Przeciętne zatrudnienie w sektorze przedsiębiorstw.....	14
Tab.12	Produkcja sprzedana przemysłu w mln zł w dużych miastach.....	15
Tab.13	Wartość produkcji sprzedanej budownictwa.....	18
Tab.14	Produkcja sprzedana budownictwa w mln zł w dużych miastach.....	19
Tab.15	Mieszkania oddane do użytku według inwestorów.....	20
Tab.16	Mieszkania oddane do użytku według dzielnic.....	21
Tab.17	Mieszkania oddane do użytku w wielkich miastach.....	22
Tab.18	Sprzedaż detaliczna w mln zł w dużych miastach.....	23
Tab.19	Przychody i koszty uzyskania przychodu z całokształtu działalności przedsiębiorstw.....	25
Tab.20	Wynik finansowy brutto, netto oraz obciążenie wyniku finansowego brutto przedsiębiorstw.....	26
Tab.21	Aktywa obrotowe oraz zobowiązania krótko- i długoterminowe przedsiębiorstw.....	26
Tab.22	Przychody z całokształtu działalności przedsiębiorstw w mln zł w dużych miastach.....	27

Spis Wykresów

Wykres 1 Zmiany liczby i struktury osób bezrobotnych w Łodzi według wieku w latach 2006 - 2007.....	8
Wykres 2 Przeciętne miesięczne wynagrodzenie brutto w sektorze przedsiębiorstw łódzkich w latach 2006 – 2007.....	11
Wykres 3 Mieszkania oddane do użytku w Łodzi w latach 2006 – 2007.....	20