

Wydział Strategii i Analiz
Urząd Miasta Łodzi

Sytuacja
społeczno-ekonomiczna
w Łodzi
2006 rok

Łódź

▣ Czerwiec 2007 ▣

Spis Treści

1. Łódź na tle województwa	3
2. Rynek pracy	5
3. Wynagrodzenia	10
4. Przemysł	13
5. Podmioty gospodarki narodowej.....	16
6. Budownictwo	18
7. Budownictwo mieszkaniowe	20
8. Handel	23
Spis tablic	25
Spis wykresów	26

1. ŁÓDŹ NA TLE WOJEWÓDZTWA

Według ostatnich danych opublikowanych przez Główny Urząd Statystyczny, Łódź liczy 760,3 tys. mieszkańców, a województwo łódzkie 2566,2 tys.

W 2006 r. w Łodzi i w regionie odnotowano niewielki spadek ilości podmiotów gospodarczych w porównaniu do 2005 r. Wyniósł on w województwie łódzkim – 3,3%, natomiast w Łodzi - 1,7%. Spadek ten był głównie efektem likwidacji detalicznych placówek handlowych prowadzonych przez osoby fizyczne. W obszarze łódzkiego handlu w ostatnich kilku latach występuje największa rotacja podmiotów gospodarczych.

Duża poprawa, która nastąpiła w 2006 r. na lokalnym rynku pracy uwidoczniła się sporym spadkiem wielkości w statystykach ewidencjonujących osoby zarejestrowane jako bezrobotne. W porównaniu do 2005 r. liczba osób bezrobotnych obniżyła się w województwie łódzkim o 19%, a w Łodzi aż o 29,3%. Obniżyła się również stopa bezrobocia, która na koniec 2006 r. w województwie łódzkim wynosiła 14,8% a w Łodzi 11,9%.

Dynamiczny napływ nowych inwestycji w połączeniu z powstawaniem nowych miejsc pracy przyczynił się jednocześnie do wzrostu przeciętnego zatrudnienia w sektorze łódzkich przedsiębiorstw¹. W 2006 r. odnotowano jego wzrost w województwie łódzkim o 2,7%, a w Łodzi zanotowano wzrost o 4,3%.

Obserwowane ożywienie inwestycyjne oraz sprzyjające warunki pogodowe sprawiły, iż w 2006 r. oddano do użytku w Łodzi aż o 73,9% więcej mieszkań niż rok wcześniej. W regionie łódzkim liczba mieszkań oddanych do użytku wyniosła o 6,6% więcej niż w 2005 r. (tabela 1).

¹ Dane o zatrudnieniu dotyczą podmiotów gospodarki narodowej, zaliczanych do sektora przedsiębiorstw, w których liczba pracujących przekracza 9 osób.

Tab.1 Podstawowe wskaźniki sytuacji społeczno – gospodarczej w Łodzi i województwie łódzkim

WYSZCZEGÓLNIENIE a – województwo b – Łódź	2005 r.	2006 r.
Ludność w tys. ¹a	2577,5	2566,2
.....b	767,6	760,3
Liczba podmiotów gospodarki narodowej w tys. ¹a	249,5	241,2
.....b	96,0	94,4
Przeciętne zatrudnienie w sektorze przedsiębiorstw ogółem w tys. ²a	271,5	278,9
.....b	98,2	102,4
Bezrobotni zarejestrowani w tys. ¹a	198,4	160,7
.....b	54,7	38,7
Stopa bezrobocia w %.....a	17,9	14,8
.....b	16,4	11,9
Przeciętne miesięczne wynagrodzenie brutto w sektorze przedsiębiorstw ogółem w zł ²a	2110	2214
.....b	2228	2349
Produkcja sprzedana przemysłu ogółem w mld zł ²a	32,6	36,5
.....b	8,6	9,4
Mieszkania oddane do użytku.....a	4565	4868
.....b	682	1186

¹ Stan w końcu okresu - dane dotyczące liczby ludności pochodzą z GUS-u

² Dane dotyczą podmiotów gospodarczych, w których liczba pracujących przekracza 9 osób

Źródło: Sytuacja społeczno – gospodarcza Łodzi – 2006 r.- str. 96/92;

Biuletyn Statystyczny Województwa Łódzkiego, str. 31, Urząd Statystyczny w Łodzi

Duży spadek bezrobocia i w związku z tym narastający deficyt osób wykwalifikowanych w pewnych zawodach, spowodowały, że w Łodzi i regionie w 2006 r. wystąpił wzrost wynagrodzeń. Przeciętne miesięczne wynagrodzenie brutto w sektorze przedsiębiorstw wzrosło w województwie łódzkim o 4,9%, a w Łodzi o 5,4%.

W 2006 r. produkcja sprzedana przemysłu łódzkich przedsiębiorstw zanotowała wzrost w porównaniu do 2005 r. Wyniósł on 9,3% w stosunku do poziomu sprzed roku. W regionie łódzkim produkcja sprzedana przemysłu wzrosła o 12%.

2. RYNEK PRACY

2.1 Struktura zatrudnienia²

W 2006 r. na lokalnym rynku pracy wystąpiła wyraźna poprawa. Kontynuowany był wzrost przeciętnego zatrudnienia³ w sektorze łódzkich przedsiębiorstw, zapoczątkowany w analizowanym okresie. Wyniósł on 4,3% w porównaniu do 2005 r. i ukształtował się na poziomie 102,4 tys. osób. Wciąż istotnym czynnikiem hamującym wzrost zatrudnienia były wysokie, pozapłacowe koszty pracy ponoszone przez pracodawców, związane z istnieniem tzw. klina podatkowego.

W grudniu 2006 r. przeciętne zatrudnienie w sektorze przedsiębiorstw łódzkich w porównaniu z rokiem poprzednim wzrosło o 6,4% (tabela 2).

We wszystkich sekcjach przeciętne zatrudnienie wzrosło a największy wzrost odnotowano w sekcjach: transport, gospodarka magazynowa i łączność (o 13,5%) oraz handel i naprawy (o 13,1%).

Liczba pracujących⁴ w sektorze przedsiębiorstw łódzkich w grudniu 2006 r. wyniosła 108,6 tys. osób i była o 6,2% wyższa niż rok wcześniej.

Tab.2 Pracujący i przeciętne zatrudnienie w sektorze przedsiębiorstw w Łodzi

Wyszczególnienie	Grudzień 2005 r.		Grudzień 2006 r.			
	Pracujący	Przeciętne zatrudnienie	Pracujący		Przeciętne zatrudnienie	
	w tys.		w tys.	XII 2005=100	w tys.	XII 2005=100
Sektor przedsiębiorstw...	102,3	99,0	108,6	106,2	105,3	106,4
W tym:						
Przemysł.....	50,6	49,5	52,1	103,0	51,2	103,4
Budownictwo.....	5,5	5,3	5,5	100,0	5,4	101,9
Handel i naprawy.....	20,8	19,2	23,3	112,0	21,7	113,1
Transport, gospodarka magazynowa i łączność..	5,3	5,2	6,0	113,2	5,9	113,5
Obsługa nieruchomości i firm.....	14,7	15,0	16,3	110,9	16,1	107,3

Źródło: Sytuacja społeczno – gospodarcza Łodzi – 2005/2006 r.- str. 33/33, Urząd Statystyczny w Łodzi

² Prezentowane dane odnoszą się do firm, w których liczba pracujących przekracza 9 osób.

³ Przeciętne zatrudnienie – obejmuje osoby zatrudnione na podstawie stosunku pracy w pełnym wymiarze czasu pracy oraz w niepełnym, po przeliczeniu na pełnozatrudnionych, w podmiotach gospodarki narodowej, zaliczanych do sektora przedsiębiorstw, w których liczba pracujących przekracza 9 osób.

⁴ Dane o pracujących obejmują osoby pełnozatrudnione i niepełnozatrudnione w głównym miejscu pracy.

Prawie połowa pracujących związana była z przemysłem, w którym zaobserwowano wzrost ich liczby (o 3%). Liczba pracujących wzrosła prawie we wszystkich sekcjach oprócz budownictwa, w którym utrzymała się na takim samym poziomie jak rok wcześniej.

2.2 Bezrobocie

W 2006 r. bezrobocie w Łodzi znacząco się obniżyło. W końcu 2006 roku liczba osób zarejestrowanych w łódzkich urzędach pracy wynosiła 38,7 tys. i była niższa aż o 29,3% w porównaniu do 2005 roku. Obniżenie stopy bezrobocia było częściowo efektem migracji zarobkowych łodzian, ale tak znaczącej poprawie na lokalnym rynku pracy sprzyjały głównie wzmoczone inwestycje, dokonywane w Łodzi i regionie (tabela 3).

W grudniu 2006 r. zarejestrowano 3630 nowych bezrobotnych. Jednocześnie z ewidencji wyłączono 3768 osób (z tego 40,4% z powodu podjęcia pracy).

Tab.3 Bezrobotni zarejestrowani w Łodzi i oferty pracy

Wyszczególnienie	31.XII.	31.XII.
	2005 r.	2006 r.
Bezrobotni ogółem.....	54679	38658
w tym:		
kobiety.....	27178	20027
bez prawa do zasiłku.....	49548	33331
Bezrobotni nowozarejestrowani	4775	3630
Bezrobotni wyrejestrowani.....	3756	3768
w tym:		
z tytułu podjęcia pracy.....	2127	1523
Oferty pracy.....	522	1396

Zródło: Sytuacja społeczno – gospodarcza Łodzi – 2006 r.- str. 35/53,
Urząd Statystyczny w Łodzi

Poprawie uległa sytuacja bezrobotnych kobiet na łódzkim rynku pracy. W końcu grudnia 2006 r. ich liczba wyniosła 20 tys. i była niższa aż o 26,3% niż rok wcześniej, jednak ich udział wśród pozostających bez pracy sięgał 51,8% i wzrósł w stosunku do roku poprzedniego o 2,1 punktu procentowego.

W 2006 r. liczba zarejestrowanych osób w łódzkich urzędach pracy zmniejszyła się aż o 24% w porównaniu do 2005 r. i jednocześnie niewiele, bo o 0,3% zwiększyła się liczba osób wyrejestrowanych. Powyższe dane wskazują na dokonującą się dynamiczną rotację osób bezrobotnych, zarejestrowanych w ewidencjach urzędowych w kierunku postępującego, spadkowego trendu stopy bezrobocia w Łodzi.

W 2006 r. zmniejszyła się liczba osób bezrobotnych bez prawa do zasiłku prawie o 1/3 (o 32,7%). Prawa do zasiłku nie miało 33,3 tys. osób (aż o 16217 osób mniej niż przed rokiem). W końcu grudnia 2006 r. ich udział sięgał 86,2% (przed rokiem 90,6%) w stosunku do całkowitej liczby osób zarejestrowanych jako bezrobotne.

Pod koniec 2006 r. wpłynęło więcej ofert pracy do urzędów niż w analogicznym okresie ubiegłego roku. Zgłoszono 1396 ofert, w tym jedynie 1,4% dla osób niepełnosprawnych, natomiast rok wcześniej tych ofert było 522, jednak w tym aż 9% dla niepełnosprawnych.

Wśród bezrobotnych najliczniejszą grupę stanowiły osoby z najniższymi kwalifikacjami. Były to osoby z wykształceniem podstawowym i niższym – 14,9 tys. osób (38,6%) oraz zasadniczym zawodowym – 8,3 tys. osób (21,5%). Najmniej osób bezrobotnych legitymowało się dyplomami wyższych uczelni – 3,6 tys. osób (9,3% - tabela 4).

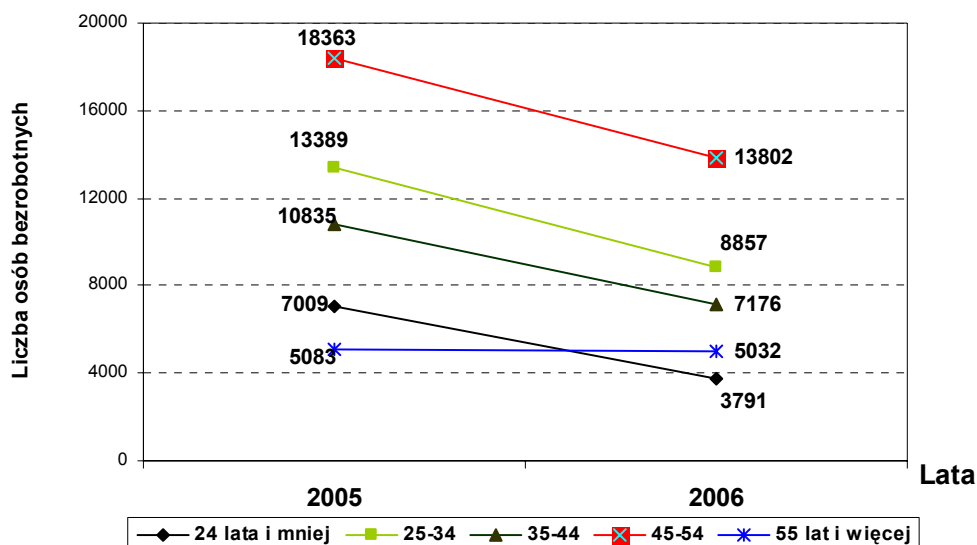
Tab.4 Bezrobotni według wieku i poziomu wykształcenia

Wyszczególnienie	31.XII. 2005 r.	31.XII. 2006 r.
Bezrobotni w wieku:		
Ogółem.....	54679	38658
24 lata i mniej.....	7009	3791
25-34.....	13389	8857
35-44.....	10835	7176
45-54.....	18363	13802
55 lat i więcej.....	5083	5032
w tym z wykształceniem:		
wyższym.....	4459	3584
policealnym i średnim zawodowym.....	10835	7845
średnim ogólnokształcącym...	5584	3980
zasadniczym zawodowym.....	12751	8318
podstawowym i niższym.....	21050	14931

Źródło: Sytuacja społeczno – gospodarcza Łodzi – 2006 r.- str. 55,
Urząd Statystyczny w Łodzi

W 2006 r. we wszystkich grupach wiekowych bezrobotnych wystąpił spadek ich liczby, ale w przedziale 55 lat i więcej, liczba osób bezrobotnych obniżyła się jedynie o 51 osób. Według powyższego kryterium największą liczebnie grupę wśród bezrobotnych nadal stanowiły osoby w wieku 45-54 lata – 13,8 tys. (35,7%), a najmniejszą 24 lata i mniej – 3,8 tys. (9,8% bezrobotnych – wykres 1).

Wykres 1. Zmiany liczby i struktury osób bezrobotnych w Łodzi według wieku w latach 2005 - 2006



Źródło: Urząd Statystyczny w Łodzi

W końcu 2006 r. we wszystkich grupach stażowych wystąpił spadek liczby osób bezrobotnych. Najliczniejszą grupą bezrobotnych w końcu grudnia 2006 r. były osoby, które pracowały 20-30 lat (19,0%) i poniżej 1 roku (18,3%). Najmniejszą zaś ze stażem pracy 30 lat i więcej (3,7% - tabela 5).

Tab.5 Bezrobotni według stażu pracy

Wyszczególnienie	Według stażu pracy w latach						
	poniżej 1 roku	1- 5	5-10	10-20	20-30	30 i więcej	bez stażu
31. XII. 2005 r.	9487	7900	7804	9429	10157	1614	8288
31. XII. 2006 r.	7066	5350	5427	6767	7335	1428	5285

Źródło: Sytuacja społeczno - gospodarcza Łodzi – 2006 r. str. 56, Urząd Statystyczny w Łodzi

W 2006 r. na łódzkim rynku pracy w porównaniu do innych dużych miast Polski nadal utrzymywała się niekorzystna sytuacja. Choć liczba bezrobotnych zarejestrowanych w Łodzi znacząco się obniżyła w ciągu ostatniego roku, to jednak wciąż osiągała wysoki poziom na tle innych dużych miast. Jedynie w Warszawie zanotowano więcej osób bezrobotnych niż w Łodzi, ale w innych dużych miastach liczba ta była prawie o połowę niższa (tabela 6).

W 2006 r. w porównaniu do 2005 r. obniżyła się liczba bezrobotnych przypadających na 1 ofertę pracy w dużych miastach. Największa poprawa w tym zakresie wystąpiła w Łodzi, gdzie liczba bezrobotnych na 1 ofertę pracy obniżyła się o ponad 73%, podczas gdy w Warszawie jedynie o 4,3%.

Tab.6 Bezrobocie w Łodzi na tle dużych miast

Wyszczególnienie	Rok	Warszawa	Łódź	Kraków	Poznań	Wrocław
Zarejestrowani bezrobotni w tys.	2005	58,4	54,7	25,3	19,6	31,4
	2006	49,4	38,7	20,3	15,8	23,3
Liczba bezrobotnych na 1 ofertę pracy	2005	47	105	15	76	26
	2006	45	28	7	31	9
Stopa bezrobocia w %	2005	5,6	16,4	6,9	6,1	11,0
	2006	4,6	11,9	5,5	4,9	8,1

Źródło: Sytuacja społeczno-gospodarcza – 2005/2006 r. - str. 102/98, Urząd Statystyczny w Łodzi

Stopa bezrobocia w końcu grudnia 2006 r. wynosiła w Łodzi 11,9% i była o 4,5 pkt. procentowego niższa niż w 2005 roku, kiedy to wyniosła 16,4% (w Polsce na koniec 2006 r. stopa bezrobocia wynosiła 14,9%). Jednak nadal jest ona najwyższa na tle innych dużych miast. We Wrocławiu, drugim spośród charakteryzowanych miast pod względem wielkości stopy bezrobocia, była ona o prawie 4 punkty procentowe niższa niż w Łodzi. W innych dużych miastach Polski jej wartość nie przekroczyła 5,5%.

W 2006 r. w Łodzi wystąpiła wyraźna poprawa na lokalnym rynku pracy. W okresie tym odnotowano w Łodzi duży spadek liczby osób bezrobotnych przy jednoczesnym wzroście przeciętnego zatrudnienia i liczby osób pracujących w sektorze łódzkich przedsiębiorstw. Spadek powyższych składników świadczy o długookresowej poprawie sytuacji na łódzkim rynku pracy. Pomimo, iż dużo niższa stopa bezrobocia w Łodzi częściowo była efektem migracji zarobkowej łódzian, to jednak duży wpływ na tę poprawę miała wzrastająca produkcja, głównie w sektorze usług oraz obserwowany wzrost gospodarczy i związany z nim dynamiczny wzrost inwestycji w połączeniu z powstaniem nowych miejsc pracy.

Ta pozytywna tendencja na łódzkim rynku pracy utrzyma się w 2007 r. Obniżaniu się bezrobocia sprzyjać będzie szybki rozwój polskiej gospodarki w wymiarze makroekonomicznym oraz dalszy napływ inwestycji do Łodzi związany z realizacją strategii rozwoju klastra, głównie w branżach AGD, obsługi finansowej oraz logistycznej.

3. WYNAGRODZENIA

W 2006 r. przeciętne miesięczne wynagrodzenie brutto w sektorze przedsiębiorstw w Łodzi wyniosło 2349 zł. W porównaniu do 2005 r. oznacza to wzrost o 5,4%. Jednak pomimo tego poziom wynagrodzeń, w Łodzi w porównaniu z innymi dużymi miastami kraju był nadal najniższy (tabela 7).

Najwyższe wynagrodzenie w 2006 r. odnotowano w Warszawie, przy czym wzrosło ono o 4,6% w stosunku do 2005 r. Największy wzrost wynagrodzeń zanotowano w Krakowie (o 7,1%).

Wynagrodzenie w Łodzi w porównaniu do Warszawy było niższe o 33,9%, natomiast w stosunku do najbardziej zbliżonego pod względem poziomu płac Wrocławia o 9%.

Tab.7 Przeciętne miesięczne wynagrodzenie brutto w zł. w dużych miastach

Wyszczególnienie	Warszawa	Łódź	Kraków	Poznań	Wrocław
2005 r.	3397	2228	2433	2702	2424
2006 r.	3553	2349	2606	2864	2581

Źródło: Sytuacja społeczno - gospodarcza Łodzi – 2005/2006 r.- str. 102/98, Urząd Statystyczny w Łodzi

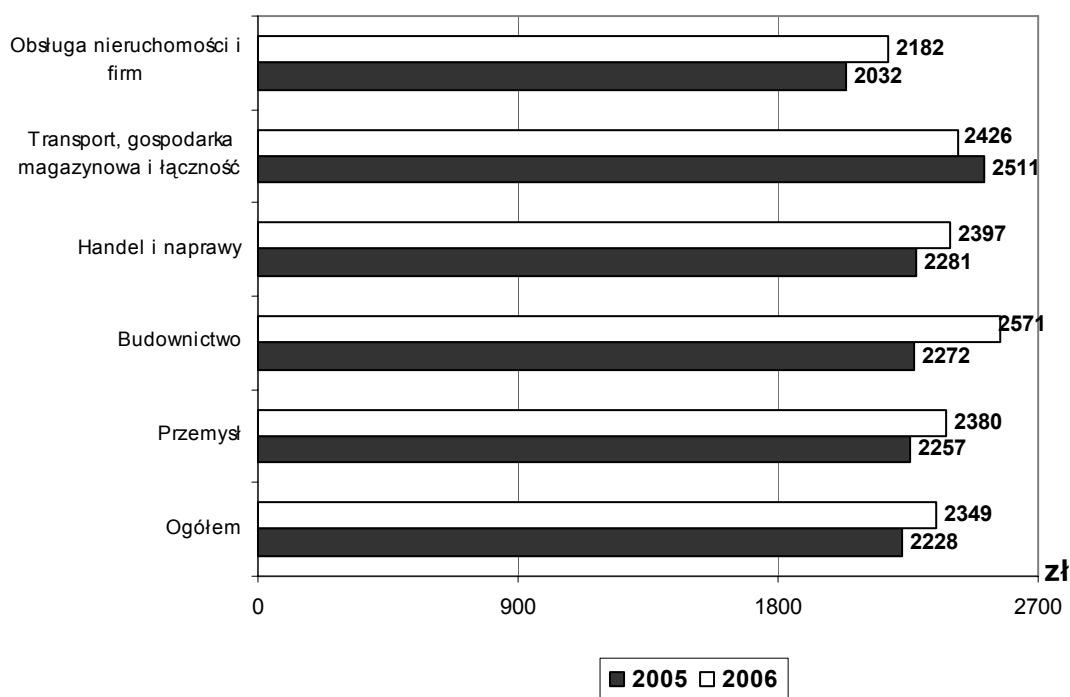
W sektorze łódzkich przedsiębiorstw najwyższy wzrost płac w 2006 r. wystąpił w budownictwie (o 13,2%), natomiast ich spadek odnotowano jedynie w sekcji transport, gospodarka magazynowa i łączność (o 3,4% - tabela 8 i wykres 2).

Tab. 8 Przeciętne miesięczne wynagrodzenie brutto wg sekcji – w 2005/2006 r.

Wyszczególnienie	Styczeń – Grudzień		
	2005 r.	2006 r.	I – XII 2005=100
	w zł		
Sektor przedsiębiorstw ogółem.....	2228	2349	105,4
w tym:			
przemysł	2257	2380	105,4
budownictwo	2272	2571	113,2
handel i naprawy	2281	2397	105,1
transport, gospodarka magazynowa i łączność.....	2511	2426	96,6
obsługa nieruchomości i firm.....	2032	2182	107,4

Źródło: Sytuacja społeczno - gospodarcza Łodzi – 2005/2006 r.- str. 17/18, Urząd Statystyczny w Łodzi

Wykres 2. Przeciętne miesięczne wynagrodzenie brutto w sektorze przedsiębiorstw łódzkich w latach 2005 - 2006



Źródło: Urząd Statystyczny w Łodzi

Nadal wyższe zarobki otrzymywali pracownicy zatrudnieni w sektorze publicznym. Przeciętna płaca brutto w grudniu 2006 r. wyniosła tam 3131 zł i była wyższa o 5,8% niż przed rokiem, w sektorze prywatnym natomiast – 2407 zł i wzrosła o 8,5%. Wzrostowi wynagrodzeń w sektorze prywatnym, oprócz obserwowanego ożywienia gospodarczego, sprzyjał niedobór wykwalifikowanych pracowników w niektórych działach gospodarki (np.: w budownictwie).

Przeciętne miesięczne wynagrodzenie brutto w sektorze łódzkich przedsiębiorstw w grudniu 2006 r. wyniosło 2506 zł i wzrosło o 6% w porównaniu do grudnia 2005 r. (tabela 9).

W grudniu 2006 r. w stosunku do grudnia 2005 r. wynagrodzenie wzrosło najbardziej w budownictwie (o 9,5%), a najmniej w sekcji handel i naprawy (o 1,9%) oraz w sekcji transport, gospodarka magazynowa i łączność (o 2,2%).

Tab. 9 Przeciętne miesięczne wynagrodzenie brutto według sekcji w grudniu 2005 i 2006 r.

Wyszczególnienie	Grudzień		
	2005 r.	2006 r.	XII 2005=100
	w zł		
Sektor przedsiębiorstw ogółem.....	2364	2506	106,0
w tym:			
przemysł	2356	2523	107,1
budownictwo	2322	2542	109,5
handel i naprawy	2487	2535	101,9
transport, gospodarka magazynowa i łączność.....	2549	2606	102,2
obsługa nieruchomości i firm.....	2261	2415	106,8

Źródło: Sytuacja społeczno - gospodarcza Łodzi – 2005/2006 r.- str. 17/18, Urząd Statystyczny w Łodzi

W 2006 r. w sektorze łódzkich przedsiębiorstw wystąpił umiarkowany, realny wzrost wynagrodzeń. Wzrostowi temu sprzyjały obserwowane ożywienie gospodarcze, poprawa sytuacji na lokalnym rynku pracy oraz niedobór wykwalifikowanych pracowników w niektórych branżach łódzkiej gospodarki (np.: w budownictwie). W analizowanym okresie była również przeprowadzona waloryzacja rent i emerytur, która wpłynęła na realny wzrost wynagrodzeń łódzkiego społeczeństwa w wieku poprodukcyjnym. Ponadto w całym 2006 r. utrzymywała się niska inflacja, która wspomagała dodatkowo utrzymanie wysokiej siły nabywczej wielu konsumentów.

W 2007 r. należy się spodziewać nieco wolniejszego wzrostu wynagrodzeń realnych niż w analizowanym okresie, głównie z powodu zwiększającej się presji inflacyjnej. Z drugiej strony czynnikiem mogącym wpływać na wzrost płac będzie coraz lepsza sytuacja na rynku pracy oraz poprawiająca się sytuacja finansowa łódzkich przedsiębiorstw, umożliwiająca realizację żądań płacowych pracowników.

4. PRZEMYSŁ ⁵

W 2006 r. odnotowano w Łodzi wzrost produkcji sprzedanej przemysłu. Przychody ze sprzedaży wyrobów i usług przemysłu wyniosły 9408 mln zł, co oznacza, że były większe o 9,8% w stosunku do 2005 r.

Na wzrost produkcji sprzedanej przemysłu lokalnych firm miał głównie wpływ obserwowany wysoki popyt konsumpcyjny. Jego zaspokojenie, przy wyczerpujących się mocach wytwórczych, pociągnęło za sobą dodatkowo wzrost popytu inwestycyjnego wśród łódzkich przedsiębiorstw.

Największy wzrost wartości produkcji sprzedanej przemysłu w 2006 roku w stosunku do 2005 odnotowały przedsiębiorstwa z sekcji produkcja wyrobów z metali (wzrost aż o 151,7%). Znaczący spadek wartości produkcji sprzedanej przemysłu wystąpił w sekcji produkcja maszyn i aparatury elektrycznej (o 35,5% - tabela 10).

Tab. 10 Produkcja sprzedana przemysłu

Wyszczególnienie	Styczeń – Grudzień		
	2005 r.	2006 r.	I – XII 2005 = 100
	w mln zł		
Ogółem	8568,3	9408,0	109,8
Przetwórstwo przemysłowe	7128,7	7906,3	110,9
w tym:			
Produkcja art. spożyw. i napojów.....	899,4	985,0	109,5
Włókiennictwo	1328,2	1293,0	97,3
Produkcja odzieży i wyrobów futrzarskich	851,5	803,5	94,4
Produkcja skór wyprawionych i wyrobów z nich	58,0	69,0	119,0
Produkcja wyrobów chemicznych.....	285,4	289,0	101,3
Produkcja wyrobów gumowych i z tworzyw sztucznych.....	361,5	679,6	188,0
Produkcja metali.....	11,1	13,9	125,2
Produkcja wyrobów z metali.....	223,4	562,4	251,7
Produkcja maszyn i urządzeń.....	1058,8	1272,0	120,1
Produkcja maszyn i aparatury elektrycznej.....	543,2	350,1	64,5
Produkcja pojazdów mechanicznych, przyczep i naczep.....	128,8	139,0	107,9

Źródło: Sytuacja społeczno – gospodarcza Łodzi – 2006 r. – str. 62, Urząd Statystyczny w Łodzi

⁵ Prezentowane dane odnoszą się do firm, które zatrudniają powyżej 9 osób.

Wydajność pracy w przemyśle, mierzona wartością sprzedaży wyrobów i usług, przeliczona na 1 zatrudnionego była w 2006 r. o 9,7% wyższa niż przed rokiem i wyniosła 189,3 tys. zł.

Przeciętne zatrudnienie w sektorze przedsiębiorstw w 2006 r. w porównaniu do 2005 r. wzrosło o 4,3%, a w tym w przemyśle o 0,2%. Największy wzrost przeciętnego zatrudnienia odnotowano w branży zajmującej się produkcją wyrobów z metali (o 100%), a największy spadek w branży produkującej maszyny i aparaturę elektryczną (o 20,7% - tabela 11).

Tab. 11 Przeciętne zatrudnienie w sektorze przedsiębiorstw

Wyszczególnienie	I - XII 2005 r.	I - XII 2006 r.
	w tys.	
Ogółem.....	98,2	102,4
w tym:		
Przemysł.....	49,6	49,7
w tym:		
Przetwórstwo przemysłowe.....	42,7	43,2
w tym:		
Produkcja art. spożywczych i napojów.....	4,0	3,8
Włókiennictwo.....	9,8	9,2
Produkcja odzieży i wyrobów futrzarskich.....	8,3	8,5
Produkcja skór wyprawionych i wyrobów z nich.....	0,7	0,9
Produkcja wyrobów chemicznych.....	1,6	1,4
Produkcja wyrobów gumowych i z tworzyw sztucznych.....	2,3	2,7
Produkcja metali.....	0,1	0,1
Produkcja wyrobów z metali.....	1,4	2,8
Produkcja maszyn i urządzeń.....	3,1	3,0
Produkcja maszyn i aparatury elektrycznej.....	2,9	2,3
Produkcja pojazdów mechanicznych, przyczep i naczep.....	1,0	1,0

Źródło: Sytuacja społeczno - gospodarcza Łodzi – 2005/2006 r. – str. 48/48, Urząd Statystyczny w Łodzi

W 2006 r. produkcja sprzedana przemysłu w Łodzi wyniosła 9,4 mld zł i była na niższym poziomie niż w innych dużych miastach. W Warszawie odnotowano najwyższą wielkość produkcji sprzedanej przemysłu spośród innych dużych miast. Osiągnęła ona poziom prawie dziewięciokrotnie wyższy niż w Łodzi oraz prawie trzykrotnie wyższy niż w Poznaniu, drugim co do wielkości produkcji sprzedanej przemysłu (tabela 12).

Tab.12 Produkcja sprzedana przemysłu w mln zł w dużych miastach

Wyszczególnienie	Warszawa	Łódź	Kraków	Poznań	Wrocław
2006 r.	83731,4	9408,0	20207,5	28587,0	12299,0

Zródło: Sytuacja społeczno - gospodarcza Łodzi – 2006 r.- str. 62; Urząd Statystyczny w Łodzi
Urzędy Statystyczne w Warszawie, Poznaniu, Krakowie i Wrocławiu

W 2006 r. wystąpiła tendencja silnego ożywienia w łódzkim przemyśle. W analizowanym okresie odnotowano wysoki wzrost produkcji sprzedanej przemysłu łódzkich przedsiębiorstw. Powodem takiej sytuacji był znaczny wzrost popytu konsumpcyjnego i inwestycyjnego spowodowany wzrostem zamówień krajowych i zagranicznych na wyroby produkowane przez łódzkie firmy.

Prognozuje się, iż wzrost produkcji sprzedanej przemysłu łódzkich przedsiębiorstw w 2007 r. będzie kontynuowany, a ewentualne spowolnienie tego wzrostu będzie związane przede wszystkim z osłabieniem cyklu koniunkturalnego w wymiarze ogólnokrajowym.

5. PODMIOTY GOSPODARKI NARODOWEJ

Pod koniec 2006 r. rejestr REGON⁶ liczył ogółem ponad 94,4 tys. podmiotów gospodarczych zlokalizowanych na terenie Łodzi.

Ponad 97% z nich należało do sektora prywatnego. Jednostki małe, zatrudniające do 9 pracowników, stanowiły prawie 94,8% firm, a przedsiębiorstwa duże, powyżej 49 pracowników to jedynie 1 % ogółu jednostek.

Zdecydowaną większość podmiotów gospodarczych należących do sektora prywatnego (78,4% ogółu) stanowią podmioty osób fizycznych prowadzących działalność gospodarczą.

Dominującym rodzajem działalności gospodarczej jest handel (detaliczny, hurtowy i komisowy, usługi serwisowe) obejmujący 27,8 tys. podmiotów oraz działalność z dziedziny finanse, consulting i obsługa nieruchomości – 20,4 tys. firm.

W końcu 2006 r. wpisano do rejestru 6313 nowych podmiotów gospodarczych, głównie z obszaru handel detaliczny, hurtowy, komisowy i usługi serwisowe – 1852 oraz finanse, consulting i obsługa nieruchomości – 1576. Powstało także dużo firm z obszarów: budownictwo – 503, pozostała działalność usługowa komunalna, społeczna i indywidualna – 471 oraz transport, gospodarka magazynowa i łączność - 382.

W tym samym czasie zostało zlikwidowanych ogółem 8836 podmiotów gospodarczych. Likwidacja ta w największym stopniu objęła firmy z tych samych obszarów działalności, w których powstało ich najwięcej tj. handel detaliczny, hurtowy, komisowy i usługi serwisowe – 3236 oraz finanse, consulting i obsługa nieruchomości – 1551. Zlikwidowano także dużo firm z obszarów: budownictwo – 750 oraz transport, gospodarka magazynowa i łączność – 733.

W końcu 2006 r. pojawiły się w Łodzi takie firmy, które zostały jeszcze w tym samym okresie zlikwidowane. Było ich łącznie 371. Firmy te głównie prowadziły działalność handlową, usługową i finansową. Największą rotację podmiotów gospodarczych w Łodzi odnotowano w handlu - 39,4% ogółu rotacji.

⁶ Zintegrowany rejestr obejmujący wszystkie podmioty gospodarki narodowej

W 2006 r. zaobserwowano pierwszy raz od wielu kwartałów niewielki spadek liczby podmiotów gospodarczych w Łodzi. Był on głównie rezultatem likwidacji działalności gospodarczej (szczególnie placówek handlowych), prowadzonej przez osoby fizyczne. W branży handlowej występowała największa rotacja podmiotów gospodarczych. Wciąż barierę do podejmowania samozatrudnienia stanowiły: bariery biurokratyczne oraz brak uregulowań w obszarze finansów publicznych, co zniechęca osoby mające pomysł na biznes do poprowadzenia własnej działalności gospodarczej.

W 2007 r. przewiduje się umiarkowany wzrost liczby podmiotów gospodarczych. Ogólnokrajowy wzrost gospodarczy, dynamiczny napływ nowych inwestorów do Łodzi, ich kooperantów oraz poddostawców z pewnością spełni rolę koła zamachowego dla podmiotów z sektora małych i średnich przedsiębiorstw.

6. BUDOWNICTWO

W 2006 r. ożywieniu inwestycyjnemu towarzyszył dynamiczny wzrost produkcji sprzedanej budownictwa. Wartość produkcji budowlanej łódzkich przedsiębiorstw w analizowanym okresie wyniosła 1556,9 mln zł i była aż o 17,2% wyższa niż rok wcześniej.

Nieznacznie obniżył się w porównaniu do 2005 roku o 0,4% przychód ze sprzedaży produkcji budowlano – montażowej. Stanowił on 51,4% całego przychodu przedsiębiorstw budowlanych (przed rokiem 60,5% - tabela 13).

Tab.13 Wartość produkcji sprzedanej budownictwa

Wyszczególnienie	Styczeń – Grudzień	
	2005 r.	2006 r.
	w mln zł	
Ogółem.....	1328,4	1556,9
w tym sprzedaż produkcji budowlano – montażowej	803,6	800,7

Źródło: Sytuacja społeczno – gospodarcza Łodzi – 2006 r. - str. 65,
Urząd Statystyczny w Łodzi

Wraz ze znacznym wzrostem wynagrodzeń w lokalnych firmach budowlanych znacznie wzrosła ich wydajność pracy. Wydajność ta mierzona wartością sprzedaży wyrobów i usług przeliczona na 1 zatrudnionego była w 2006 r. o 28,6% wyższa od uzyskanej w 2005 r. i wyniosła 301,7 tys. zł. Ponadto na wzrost wydajności pracy w sektorze łódzkich firm budowlanych nie bez znaczenia pozostawał korzystny wpływ uwarunkowań pogodowych, dzięki którym w zasadzie bez przerwy dokonywano prac o charakterze budowlanym.

W porównaniu z innymi dużymi miastami wartość produkcji budowlanej w 2006 r. w Łodzi była najniższa i wyniosła 1,6 mld zł. We Wrocławiu wartość ta była również niska, ale przewyższała o połowę wynik uzyskany w Łodzi. Ogromna była pod tym względem przewaga Warszawy nad Łodzią – ponad 15-krotna (tabela 14).

Tab.14 Produkcja sprzedana budownictwa w mln zł w dużych miastach

Wyszczególnienie	Warszawa	Łódź	Kraków	Poznań	Wrocław
2006 r.	24405,1	1556,9	3986,1	3752,0	2724,5

Zródło: Sytuacja społeczno - gospodarcza Łodzi – 2006 r.- str. 65, Urząd Statystyczny w Łodzi; Urzędy Statystyczne w Warszawie, Poznaniu, Krakowie i Wrocławiu

W 2006 r. wystąpił wysoki wzrost produkcji sprzedanej budownictwa łódzkich przedsiębiorstw. Wyjątkowo korzystne warunki pogodowe podczas ostatniej zimy umożliwiły prowadzenie robót budowlanych w okresie uważanym zazwyczaj za „martwy sezon” w budownictwie, w efekcie czego w analizowanym okresie utrzymywał się wysoki popyt na roboty budowlane i montażowe.

Zwiększenie produkcji sprzedanej budownictwa to także wynik intensywnej realizacji robót o charakterze remontowym i inwestycyjnym łódzkiej infrastruktury, finansowanych z funduszy Unii Europejskiej.

W 2007 r. oczekuje się kontynuacji dobrej koniunktury lokalnych firm budowlanych. Gwarancją takiej sytuacji będzie dynamiczny wzrost nakładów inwestycyjnych oraz zwiększenie wykorzystania środków unijnych przez podmioty gospodarcze a także lokalne władze, które mają zamiar realizować więcej i w sposób bardziej efektywny, przedsięwzięć o charakterze infrastrukturalnym i budowlanym, co w oczywisty sposób wpłynie na wzrost popytu na usługi budowlane lokalnych przedsiębiorstw.

7. BUDOWNICTWO MIESZKANIOWE

W 2006 r. oddano do użytku w Łodzi 1186 mieszkań, czyli o 73,9% więcej niż w 2005 r. Spółdzielnie mieszkaniowe zbudowały aż o 467,7% więcej mieszkań niż w 2005 r. Ponadto w 2006 r. oddano do użytku 521 mieszkań przeznaczonych na sprzedaż lub wynajem oraz 127 mieszkań społecznych czynszowych (tabela 15).

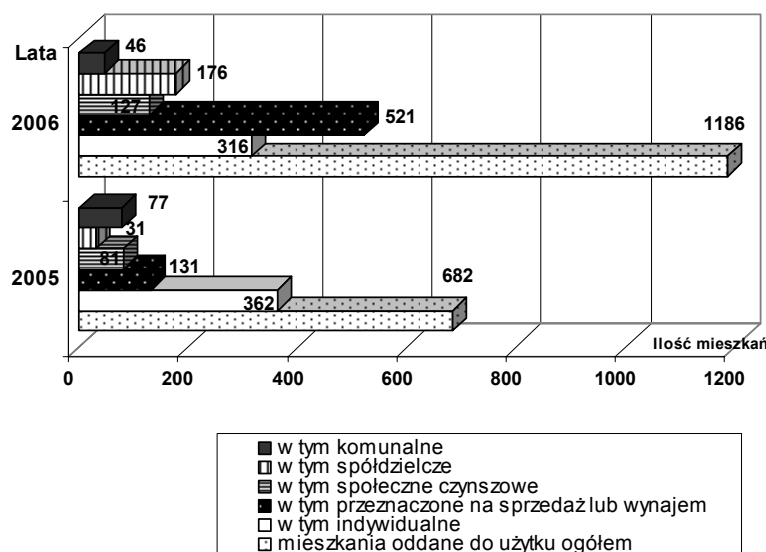
Tab.15 Mieszkania oddane do użytku według inwestorów

Wyszczególnienie	Styczeń – Grudzień		
	2005 r.	2006 r.	2005=100
	w liczbach bezwzględnych		
Ogółem.....	682	1186	173,9
w tym:			
spółdzielcze.....	31	176	567,7
indywidualne.....	362	316	87,3
przeznaczone na sprzedaż lub wynajem.....	131	521	397,7
społeczne czynszowe.....	81	127	156,8
komunalne.....	77	46	59,7

Źródło: Sytuacja społeczno - gospodarcza Łodzi – 2005/2006 r. – str. 20/20, Urząd Statystyczny w Łodzi

Obniżyła się natomiast liczba mieszkań komunalnych oraz oddanych do użytku przez inwestorów indywidualnych. W 2006 r. oddano o 40,3% mniej mieszkań komunalnych niż rok wcześniej, a inwestorzy indywidualni zrealizowali o 12,7% mniej mieszkań niż w roku 2005. Największy udział w ogólnej liczbie oddanych mieszkań do użytku stanowiły mieszkania przeznaczone na sprzedaż lub wynajem. Wyniósł on 43,9% (wykres 3).

Wykres 3. Mieszkania oddane do użytku w Łodzi w latach 2005-2006



Źródło: Urząd Statystyczny w Łodzi

W 2006 r. oddano do użytku około 16 mieszkań na 10 tys. mieszkańców. Przeciętna powierzchnia użytkowa nowego mieszkania (uwzględniono tutaj również powierzchnię domów) w analizowanym okresie wynosiła 102,9 m², podczas gdy w 2005 r. było to 131,5 m².

W budownictwo mieszkaniowe wnosi również swój wkład Miasto Łódź, budując lub modernizując mieszkania komunalne, które przeznaczają na wynajem. W 2006 r. Miasto oddało do użytku 31 nowych i 107 zmodernizowanych mieszkań. Powierzchnia tych mieszkań zawierała się w granicach 30 - 68 m². Były to przeważnie mieszkania dwu-, trzy- i cztero-izbowe.

Najwięcej mieszkań oddano do eksploatacji na Widzewie (26,9% ogółu), a ponad 2/3 tych lokali było przeznaczonych na sprzedaż lub wynajem. Najmniej mieszkań zostało oddanych w Śródmieściu (7,8% ogółu). Spółdzielnie wybudowały lokale tylko na Górnej, Polesiu i Bałutach. Jedynie w Śródmieściu i na Widzewie oddano do użytku lokale społeczne czynszowe, a na Polesiu lokale komunalne (tabela 16).

Tab. 16 Mieszkania oddane do użytku według dzielnic

Wyszczególnienie	Ogółem	Dzielnice				
		Bałuty	Górna	Polesie	Śródmieście	Widzew
Ogółem.....	1186	217	297	260	93	319
w tym:						
spółdzielcze.....	176	6	113	57	-	-
indywidualne.....	316	83	98	68	2	65
przeznaczone na sprzedaż lub wynajem.....	521	128	86	89	-	218
społeczne czynszowe.....	127	-	-	-	91	36
komunalne.....	46	-	-	46	-	-

Źródło: Sytuacja społeczno - gospodarcza Łodzi – 2006 r. – str. 20, Urząd Statystyczny w Łodzi

Z porównania z innymi dużymi miastami Polski wynika, iż w 2006 r. w Łodzi oddano do użytku najmniej mieszkań, bo 1186. Podobnie było w przypadku mieszkań spółdzielczych, z tym jednak, iż tutaj niżej od Łodzi uplasował się Poznań.

Zdecydowanie pierwsze miejsce zajęła Łódź pod względem wielkości powierzchni użytkowej mieszkań. Średnia powierzchnia użytkowa nowych łódzkich mieszkań była około 22 m² większa niż w drugim pod tym względem Poznaniu (tabela 17).

Tab. 17 Mieszkania oddane do użytku w wielkich miastach

Wyszczególnienie	Rok	Warszawa	Łódź	Kraków	Poznań	Wrocław
Mieszkania oddane do użytku	2005	14436	682	4557	3375	1979
	2006	13543	1186	6613	2753	3686
w tym spółdzielcze	2005	1931	31	377	2	412
	2006	2421	176	1120	20	672
Powierzchnia użytkowa mieszkania w m ²	2005	72,5	131,5	66,6	83,9	68,4
	2006	74,8	102,9	64,0	80,6	66,8

Źródło: Sytuacja społeczno-gospodarcza – 2006 r. - str. 98, Urząd Statystyczny w Łodzi

Wraz ze wzrostem w 2006 r. produkcji sprzedanej budownictwa w Łodzi wzrosła wyraźnie liczba mieszkań oddanych do użytku w porównaniu do 2005 roku. Duży udział miały w tym wroście spółdzielnie, towarzystwa budownictwa społecznego oraz firmy deweloperskie.

W 2007 r. prognozuje się wzrost liczby mieszkań oddanych do użytku zarówno nowych jak i zmodernizowanych. Przyczyni się do tego między innymi prowadzona obecnie i planowana rewitalizacja starych kamienic oraz obiektów pofabrycznych (np.: Księży Młyn), prowadzona przez władze miasta we współpracy z prywatnymi inwestorami.

8. HANDEL

Sprzedaż detaliczna⁷ w 2006 r. wyniosła w Łodzi 4,6 mld zł i wzrosła o 14,9% w porównaniu do analogicznego okresu roku poprzedniego.

Największy wzrost sprzedaży, bo o 48,3% odnotowano w jednostkach prowadzących sprzedaż w domach wysyłkowych (jej udział w ogólnej sprzedaży stanowił jedynie 4,1%), podmiotach sprzedających farmaceutyki, kosmetyki i sprzęt ortopedyczny – o 35,9%, (udział tej branży w wartości sprzedaży ogółem w 2006 r. wyniósł 34,5%) oraz jednostkach sprzedających paliwa – o 31,8% (przy udziale 5,4%).

Największy spadek sprzedaży zaobserwowano w firmach zajmujących się sprzedażą prasy, książek – 29,4% (0,6% ogółu wartości sprzedanej) i w podmiotach gospodarczych prowadzących sprzedaż w niewyspecjalizowanych sklepach z przewagą żywności, napojów i wyrobów tytoniowych – o 11,5% (4,8% ogółu wartości sprzedaży).

W jednostkach hurtowych natomiast sprzedaż detaliczna wyniosła 0,5 mld zł i była wyższa w porównaniu do 2005 roku o 25,8%. Sprzedaż tych jednostek stanowiła 11,5% ogólnej wartości sprzedaży.

W Łodzi w 2006 r. odnotowano najniższą wielkość sprzedaży detalicznej spośród dużych miast. Była ona ponad 16-krotnie niższa niż w Warszawie i prawie 2-krotnie niższa niż we Wrocławiu (tabela 18).

Tab.18 Sprzedaż detaliczna w mln zł w dużych miastach

Wyszczególnienie	Warszawa	Łódź	Kraków	Poznań	Wrocław
2006 r.	75172,9	4559,5	21753,2	9706,2	8674,2

Źródło: Sytuacja społeczno - gospodarcza Łodzi – 2006 r.- str. 39, Urząd Statystyczny w Łodzi; Urzędy Statystyczne w Warszawie, Poznaniu, Krakowie i Wrocławiu.

W 2006 r. znacznie wzrosła sprzedaż detaliczna w Łodzi. Motorem tego wzrostu był wysoki popyt konsumencki łodzian, wynikający głównie z poprawy sytuacji na lokalnym rynku pracy, wzrostu wynagrodzeń, waloryzacji świadczeń społecznych oraz dokonywanych transferów emigracji zarobkowej dla swoich rodzin zamieszkujących w Łodzi. Wyższe niż przed rokiem dochody realne, utrzymywane niską inflacją oraz rosnące tempo wzrostu

⁷ Dane o sprzedaży detalicznej towarów obejmują sprzedaż towarów konsumpcyjnych i niekonsumpcyjnych dokonywanych przez punkty sprzedaży detalicznej oraz inne punkty sprzedaży, w ilościach wskazujących na zakupy dla potrzeb indywidualnych nabywców

kredytów konsumpcyjnych łódzkich gospodarstw domowych skutkowały dalszym wzrostem popytu konsumpcyjnego.

W 2006 r. prognozuje się utrzymanie tendencji wzrostowej sprzedaży. W przyszłości wpływ na to będą miały przede wszystkim inwestycje, dokonywane w Łodzi i regionie.

Spis Tablic

Tab.1	Podstawowe wskaźniki sytuacji społeczno – gospodarczej w Łodzi i województwie łódzkim	4
Tab.2	Pracujący i przeciętne zatrudnienie w sektorze przedsiębiorstw w Łodzi.....	5
Tab.3	Bezrobotni zarejestrowani w Łodzi i oferty pracy.....	6
Tab.4	Bezrobotni według wieku i poziomu wykształcenia	7
Tab.5	Bezrobotni według stażu pracy.....	8
Tab.6	Bezrobocie w Łodzi na tle dużych miast.....	9
Tab.7	Przeciętne miesięczne wynagrodzenie brutto w zł. w dużych miastach.....	10
Tab.8	Przeciętne miesięczne wynagrodzenie brutto wg sekcji – w 2005/2006 r.	10
Tab.9	Przeciętne miesięczne wynagrodzenie brutto wg sekcji w grudniu 2005 i 2006 r. ...	12
Tab.10	Produkcja sprzedana przemysłu	13
Tab.11	Przeciętne zatrudnienie w sektorze przedsiębiorstw.....	14
Tab.12	Produkcja sprzedana przemysłu w mln zł. w dużych miastach.....	15
Tab.13	Wartość produkcji sprzedanej budownictwa.....	18
Tab.14	Produkcja sprzedana budownictwa w mln zł. w dużych miastach.....	19
Tab.15	Mieszkania oddane do użytku według inwestorów.....	20
Tab.16	Mieszkania oddane do użytku według dzielnic.....	21
Tab.17	Mieszkania oddane do użytku w wielkich miastach.....	22
Tab.18	Sprzedaż detaliczna w mln zł. w dużych miastach.....	23

Spis Wykresów

Wykres 1 Zmiany liczby i struktury osób bezrobotnych w Łodzi według wieku w 2005/2006 r.	8
Wykres 2 Przeciętne miesięczne wynagrodzenie brutto w sektorze przedsiębiorstw łódzkich w 2005/2006 r.	11
Wykres 3 Mieszkania oddane do użytku w Łodzi w 2005/2006 r.	20