

CHARAKTERYSTYKA ŁÓDZKIEGO RYNKU PRACY NA DZIEŃ 30 WRZEŚNIA 2015 ROKU

I. SYTUACJA WŚRÓD PRACUJĄCYCH W SEKTORZE PRZEDSIĘBIORSTW W ŁÓDZI, NA KONIEC WRZEŚNIA 2015 ROKU

Liczba ogółem pracujących w sektorze przedsiębiorstw łódzkich na dzień 30.09.2015 r. wynosiła 126 582 osoby i była wyższa o 3,6% w stosunku do 30.09.2014 r. W przemyśle, w którym odnotowano wzrost liczby zatrudnionych o 0,9% w stosunku do analogicznego okresu ubiegłego roku, pracowało 43 829 osób (34,62% ogółu pracujących).

Liczba pracujących w przemyśle we wrześniu 2015 roku w odniesieniu do analogicznego okresu roku 2014 w poniższych strukturach, kształtowała się następująco:

1.1. Przetwórstwo przemysłowe – 40 453 osoby – wzrost o 1,1%, z czego:

- produkcja mebli – 1 022 osoby - wzrost o 46%,
- produkcja wyrobów z gumy i tworzyw sztucznych – 4 240 osób - wzrost o 10,2%,
- poligrafia i reprodukcja zapisanych nośników informacji – 1 390 osób – wzrost o 6,4%,
- produkcja artykułów spożywczych – 2 842 osoby - wzrost o 5,5%,
- produkcja papieru i wyrobów z papieru – 717 osób - wzrost o 5,3%,
- produkcja chemikaliów i wyrobów chemicznych – 524 osoby - wzrost o 1,6%,
- produkcja wyrobów z metali – 3 673 osoby – wzrost o 1,2%,
- produkcja wyrobów z drewna, korka, słomy i wikliny – 229 osób - wzrost o 0,4%,
- produkcja wyrobów tekstylnych – 5 616 osób - wzrost o 0,2%,
- produkcja pojazdów samochodowych – 1 285 osób - spadek o 1,5%,
- produkcja napojów – 270 osób - spadek o 1,8 %,
- produkcja odzieży – 5 950 osób - spadek o 2,6%,
- produkcja komputerów, wyrobów elektronicznych i optycznych – 1 525 osób - spadek o 9%,
- produkcja maszyn i urządzeń – 893 osób – spadek o 9,5%,
- produkcja skór i wyrobów skórzanych – 270 osób - spadek o 22,2%,
- produkcja wyrobów farmaceutycznych – 180 osób – spadek o 51,7%.

1.2. W innych dziedzinach (poza przemysłem) liczba pracujących we wrześniu 2015 r. (w odniesieniu do września 2014 r.) kształtowała się następująco:

- informacja i komunikacja – 6 558 osób - wzrost o 22,2%,
- transport i gospodarka magazynowa – 7 008 osób - wzrost o 11,8%,
- administrowanie i działalność wspierająca – 11 471 osób - wzrost o 8,4%.
- handel; naprawa pojazdów samochodowych – 35 622 osoby – wzrost o 4,9%,
- budownictwo – 6 997 osób - wzrost o 3,2%,
- obsługa rynku nieruchomości – 3 065 osób – spadek o 9,2%,
- zakwaterowanie i gastronomia – 2 512 osób – spadek o 11,5%.

II. PRZECIĘTNE ZATRUDNIENIE W SEKTORZE PRZEDSIĘBIORSTW

W sektorze przedsiębiorstw w okresie I-IX.2015 roku przeciętne zatrudnienie ukształtowało się na poziomie 116 765 zatrudnionych na podstawie stosunku pracy w pełnym wymiarze czasu pracy, a także w wymiarze niepełnym po przeliczeniu na pełnozatrudnionych. Przeciętne zatrudnienie było wyższe o 3,4% w stosunku do analogicznego okresu 2014 roku.

W przemyśle przeciętne zatrudnienie ukształtowało się na poziomie 42 585 osób i zwiększyło się o 0,2% do analogicznego okresu 2014 roku.

Struktura przeciętnego zatrudnienia w przemyśle w okresie I-IX.2015 roku w odniesieniu do analogicznego okresu roku 2014 kształtowała się następująco:

2.1. Przetwórstwo przemysłowe – 39 259 osób – wzrost o 0,3%.

2.2. W innych dziedzinach (poza przemysłem) przeciętne zatrudnienie w okresie I-IX.2015 r. (w odniesieniu do analogicznego okresu 2014 r.) kształtowało się następująco:

- informacja i komunikacja – 6 320 osób - wzrost o 26,6%,
- transport i gospodarka magazynowa – 6 878 osób - wzrost o 7,2%,
- handel; naprawa pojazdów samochodowych – 29 914 osób - wzrost o 5,4%,
- budownictwo – 6 292 osoby – wzrost o 4,2%,
- administrowanie i działalność wspierająca – 10 393 osoby - wzrost o 4,0%,
- zakwaterowanie i gastronomia – 2 135 osób - spadek o 1,6%,
- obsługa rynku nieruchomości – 3 001 osób – spadek o 8,5%.

III. INFORMACJA O POZIOMIE BEZROBOCIA

Według stanu na koniec września 2015 roku w Łodzi zarejestrowane były 33 667 osób bezrobotnych, natomiast w kraju zarejestrowanych było 1 539,4 tys. osób bezrobotnych.

Stopa bezrobocia w Łodzi, w omawianym okresie wynosiła 9,9 %, przy średniej krajowej 9,7%.

Liczba bezrobotnych zarejestrowanych w Powiatowym Urzędzie Pracy w Łodzi na koniec września 2015 roku była niższa o 4 075 osób w stosunku do analogicznego okresu 2014 roku.

Tabela Nr 1

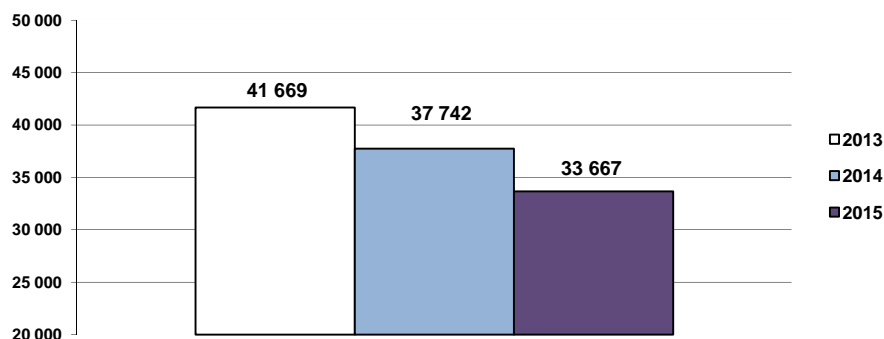
Bezrobocie na terenie Łodzi – stan na koniec września 2013 r., 2014 r. i 2015 r.

	Ogółem	Z prawem do zasiłku	Wg płci		Stopa bezrobocia
			K	M	
Wrzesień 2013	41 669	5 813	19 835	21 834	12,2%
Wrzesień 2014	37 742	4 621	18 081	19 661	11,1%
Wrzesień 2015	33 667	4 013	16 129	17 538	9,9%

Według stanu na koniec września br. prawo do zasiłku posiadało 4 013 osób (11,92 % ogółu zarejestrowanych bezrobotnych). Liczba ta, w porównaniu do września 2014 r. spadła o 0,32 punktu procentowego. 54,65% ogółu pobierających zasiłek stanowiły kobiety (2 193).

Wykres Nr 1

Bezrobotni zarejestrowani w Urzędzie Pracy w Łodzi według stanu na koniec września 2013 r., 2014 r. i 2015 r.



W województwie łódzkim zarejestrowanych były 109 306 osób bezrobotnych, z których 30,8% stanowili mieszkańcy Łodzi. W ogólnej liczbie zarejestrowanych kobiet w województwie łódzkim (54 944) – 29,35% stanowiły kobiety zamieszkałe w Łodzi.

Tabela Nr 2

Stopa bezrobocia na koniec września 2015 roku:

kraj	9,7%
województwo łódzkie	10,3%
Miasto Łódź	9,9%

Tabela Nr 3

Najniższa stopa bezrobocia zarejestrowana została w:

województwo wielkopolskie	6,2%
województwo śląskie	8,2%
województwo małopolskie	8,3%

Tabela Nr 4

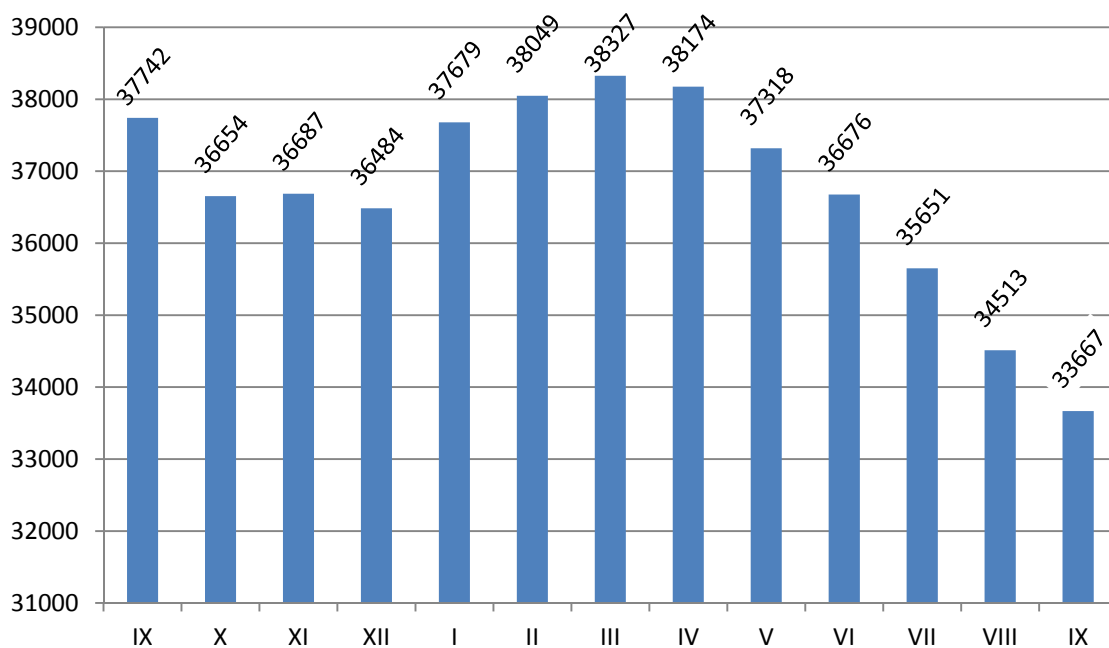
Najwyższa stopa bezrobocia zarejestrowana została w:

województwo warmińsko-mazurskie	16,0%
województwo kujawsko-pomorskie	13,0%
województwo zachodniopomorskie	12,9%

Według rejestrowanej stopy bezrobocia na koniec września 2015 r. województwo łódzkie znalazło się na miejscu 8 w kraju, licząc od najniższej stopy bezrobocia.

Wykres Nr 2

Zarejestrowani bezrobotni w Powiatowym Urzędzie Pracy w Łodzi w okresie od września 2014 r. do września 2015 r.



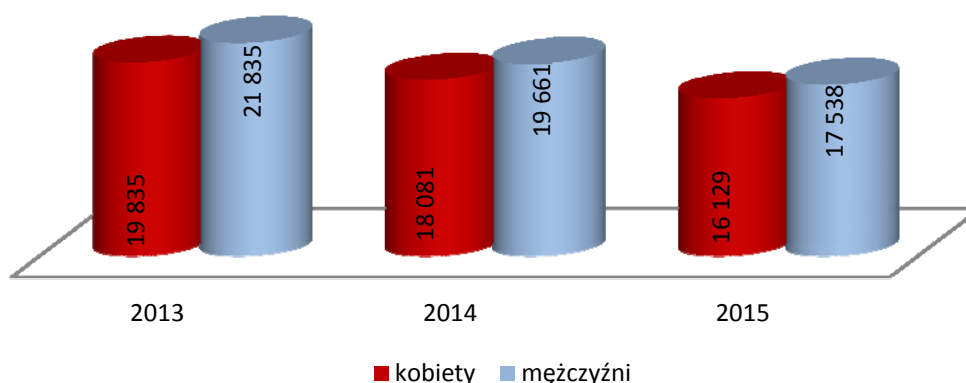
IV. CHARAKTERYSTYKA POPULACJI ZAREJESTROWANYCH BEZROBOTNYCH

4.1. Struktura bezrobotnych według płci.

Na koniec września 2015 r. bezrobociem dotkniętych było 17 538 mężczyzn (52,09% ogółu bezrobotnych) oraz 16 129 kobiet (47,91% ogółu bezrobotnych). W porównaniu z wrześniem 2014 roku nastąpił spadek zarejestrowanych kobiet o 1 952 osoby, a mężczyzn o 2 123 osoby.

Wykres Nr 3

**Bezrobotne kobiety i mężczyźni w Łodzi
według stanu na koniec września 2013r., 2014 r. i 2015 r.**



4.2. Struktura bezrobotnych według wieku.

W strukturze wiekowej populacji bezrobotnych dominowała – według stanu na koniec września 2015 r. kategoria 35-44 lata – 8 170 osób (24,27% ogółu bezrobotnych).

Tabela Nr 5

Bezrobotni w Łodzi według wieku – stan na koniec września 2014 r. i 2015 r.

Grupy wiekowe	Wrzesień 2014 r.		Wrzesień 2015 r.	
	Liczba bezrobotnych	%	Liczba bezrobotnych	%
18-24	3 156	8,36	2 440	7,25
25-34	8 480	22,47	7 340	21,80
35-44	8 789	23,29	8 170	24,27
45-54	8 048	21,32	7 068	20,99
55-59	6 303	16,70	5 511	16,37
60 i powyżej	2 966	7,86	3 138	9,32
Razem	37 742	100	33 667	100

4.3. Struktura bezrobotnych według wykształcenia.

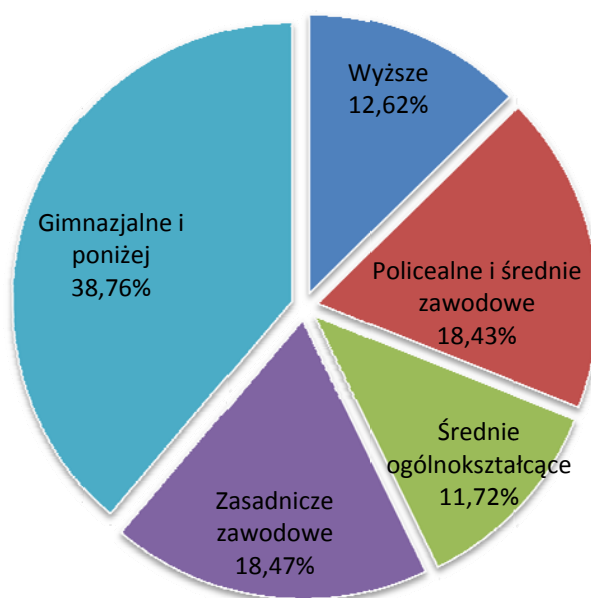
W Łodzi najwyższe rejestrowane bezrobocie występowało w grupie osób z wykształceniem gimnazjalnym i poniżej. Na koniec września 2015 r. takich osób było 13 050 (38,76% ogółu bezrobotnych). Na koniec września 2014 r. – odnotowano 14 791 osób z wykształceniem gimnazjalnym i poniżej, co stanowiło 39,19% ogółu bezrobotnych.

Struktura bezrobotnych w grupach:

- z wykształceniem wyższym – 4 250 osób,
- z wykształceniem policealnym i średnim zawodowym – 6 206 osób,
- z wykształceniem średnim ogólnokształcącym – 3 944 osoby,
- z wykształceniem zasadniczym zawodowym – 6 217 osób,
- z wykształceniem gimnazjalnym i poniżej – 13 050 osób.

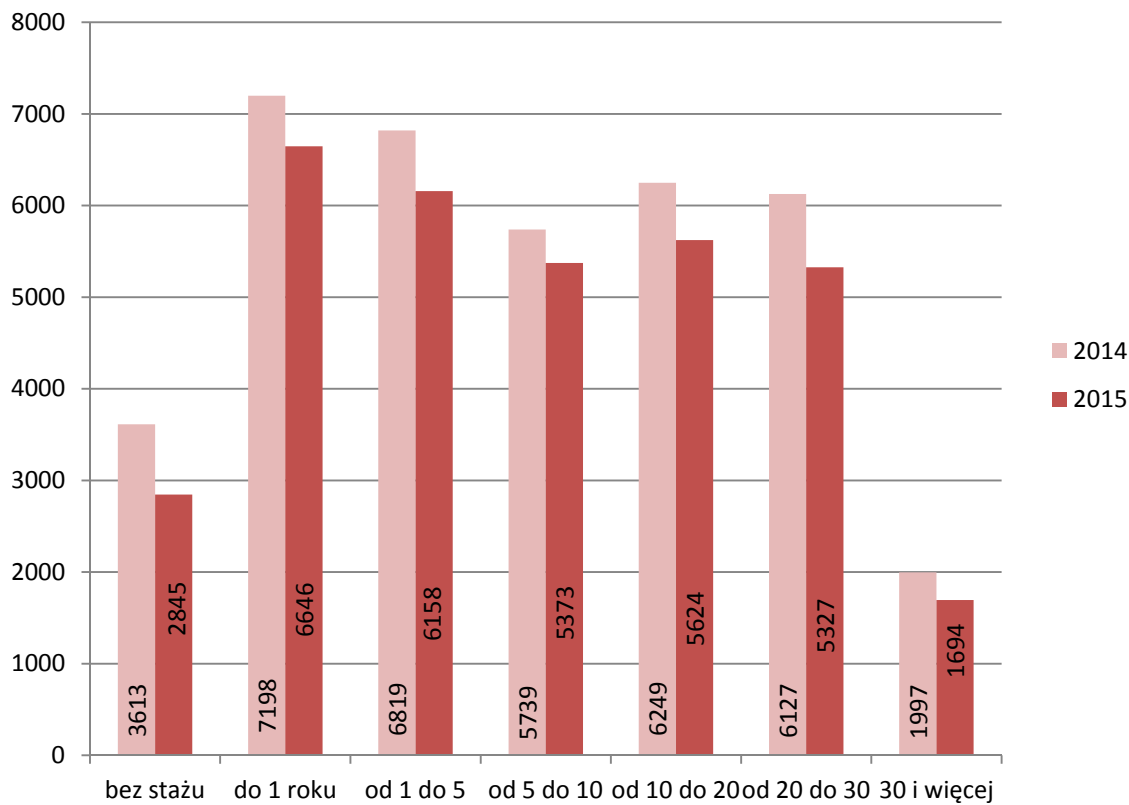
Wykres Nr 4

Bezrobotni według wykształcenia - stan na koniec września 2015 r.



4.4. Struktura bezrobotnych według stażu pracy.

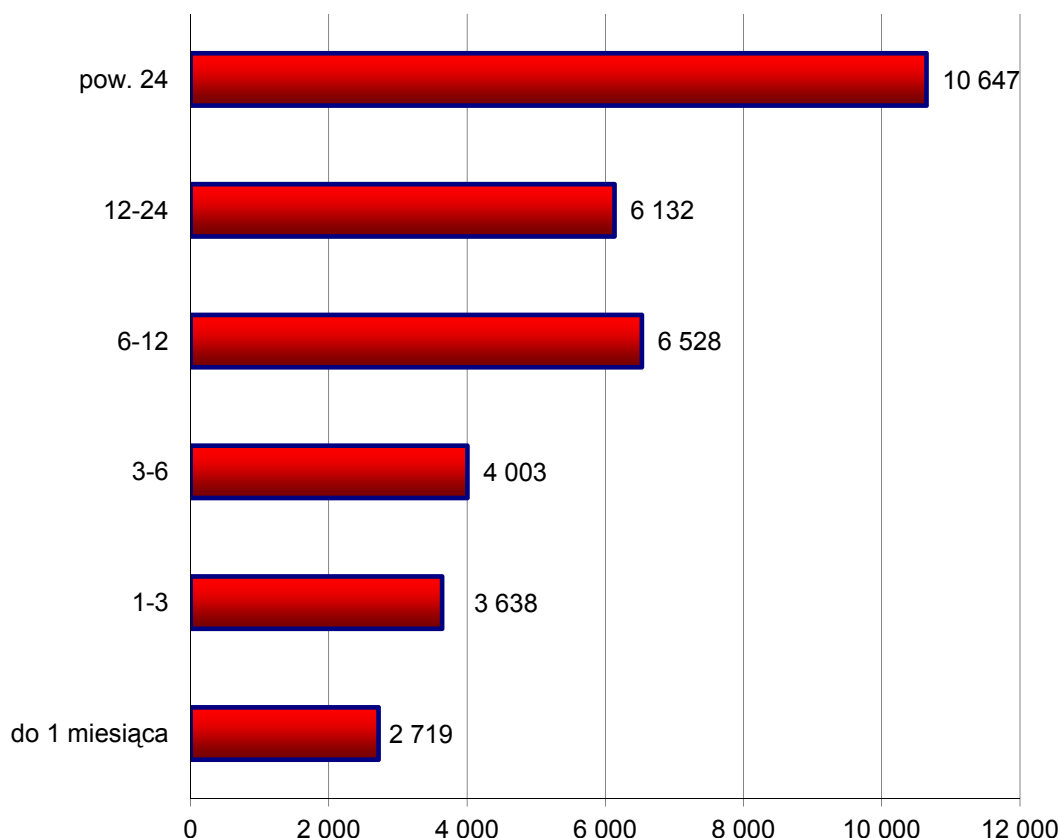
Według stażu pracy na koniec września 2015 roku najliczniejszą grupą reprezentowały osoby bezrobotne ze stażem pracy do 1 roku – 6 646 osób (19,74% ogółu bezrobotnych). Stan ten utrzymuje się na zbliżonym poziomie do analogicznego okresu roku 2014 (tj. 7 198 osób – 19,07% ogółu bezrobotnych).

Bezrobotni wg stażu pracy – stan na koniec września 2014 r. i 2015 r.**4.5. Struktura bezrobotnych według czasu pozostawania bez pracy.**

Czas pozostawania bez pracy wpływa na aspekty życia codziennego osób bezrobotnych, zmniejsza szanse na znalezienie pracy, co w konsekwencji stwarza zagrożenie wykluczenia społecznego. Na koniec września br. najliczniejszą grupę stanowiły osoby pozostające bez pracy powyżej 24 miesięcy – 10 647 (31,62% ogółu bezrobotnych).

Poniższy wykres ukazuje okresy pozostawania bez pracy bezrobotnych zarejestrowanych w łódzkim urzędzie pracy.

Liczba bezrobotnych wg czasu pozostawania bez pracy miesiącach - stan na koniec września 2015 r.



V. SYTUACJA WYBRANYCH KATEGORII BEZROBOTNYCH

5.1. Bezrobocie wśród kobiet.

Na koniec września 2015 r. zarejestrowanych było 16 129 bezrobotnych kobiet (47,91% ogółu bezrobotnych). W strukturze wiekowej dominowała kategoria: 35-44 lata - 4 151 osób (25,74% ogółu zarejestrowanych kobiet). Najliczniejszą grupę pod względem wykształcenia, stanowiły kobiety posiadające wykształcenie gimnazjalne i poniżej – 5 593 kobiet (34,68% ogółu zarejestrowanych kobiet). 5 322 kobiety pozostawało bez pracy powyżej 24 miesięcy (33%). Najwięcej kobiet – 3 133 posiadało staż pracy do 1 roku (19,42%).

5.2. Bezrobotni będący w szczególnej sytuacji na rynku pracy.

5.2.1 Bezrobotni do 25 roku życia.

W rejestrze Powiatowego Urzędu Pracy w Łodzi na koniec września 2015 r. było zarejestrowanych 2 440 osób do 25 roku życia (7,25% ogółu bezrobotnych). W omawianym okresie wśród bezrobotnych z tej kategorii wiekowej dominowały osoby nieposiadające stażu pracy – 1 092 osoby (44,75%) oraz z wykształceniem gimnazjalnym i poniżej – 1 261 osób (51,68%). 526 osób (21,56%) stanowiły osoby pozostające bez pracy do 1 miesiąca.

5.2.2 Bezrobotni do 30 roku życia.

Według statystyk Powiatowego Urzędu Pracy w Łodzi na koniec września 2015 r. były zarejestrowane 5 642 osoby do 30 roku życia (16,76% ogółu bezrobotnych).

Najliczniejszą grupę stanowiły osoby ze stażem pracy poniżej 1 roku – 2 316 osób (41,05%) oraz z wykształceniem gimnazjalnym i poniżej – 2 396 osób (42,47%). Osób pozostających bez pracy od 6 do 12 miesięcy było 1 134, co stanowiło 20,10% tej kategorii wiekowej.

5.2.3. Bezrobotni powyżej 50 roku życia.

Według statystyk łódzkiego urzędu pracy, na koniec września 2015 r. bezrobotni powyżej 50 roku życia stanowili 37,02% ogółu bezrobotnych (12 465 osób). Wśród tej kategorii największą grupę pozostającą bez pracy stanowiły osoby z wykształceniem gimnazjalnym i poniżej – 4 673 osób (37,49%). Biorąc pod uwagę staż pracy, dominowały osoby ze stażem pracy 20-30 lat – 4 552 osób (36,52%). Osoby powyżej „pięćdziesiątki” najczęściej pozostawały bez pracy powyżej 24 miesięcy – 5 096 osób (40,88%).

5.2.4. Bezrobotni bez doświadczenia zawodowego.

Osoby bezrobotne bez doświadczenia zawodowego stanowiły na koniec września 2015 r. grupę 4 615 osób (13,70% ogółu bezrobotnych), w tym u 2 283 kobiet (14,54% ogółu zarejestrowanych kobiet).

5.2.5. Bezrobotni samotnie wychowujący dziecko do 6 roku życia.

Na koniec września 2015 roku zarejestrowane były 3 932 osoby bezrobotne samotnie wychowujących dziecko do 6 roku życia (11,68% ogółu bezrobotnych). Wśród nich najwięcej osób legitymowało się wykształceniem gimnazjalnym i poniżej – 1 678 osób (42,67%) i znajdowało się w przedziale od 25-34 lat – 2 049 osób (52,11%). W grupie osób samotnie wychowujących dziecko do 6 roku życia, najwięcej posiadało staż pracy od 1 do 5 lat – 1 191 osób (30,29%) i pozostawało bez pracy powyżej 24 miesięcy – 1 020 osób – (25,94%).

5.2.6. Długotrwale bezrobotni.

Udział osób długotrwale bezrobotnych (pozostających w rejestrze powiatowych urzędów pracy łącznie przez okres ponad 12 m-cy w okresie ostatnich 2 lat, z wyłączeniem okresów odbywania stażu i przygotowania zawodowego dorosłych) w ogólnej liczbie zarejestrowanych osób bezrobotnych kształtował się na poziomie 62,86% (21 164 osoby). Najwięcej osób z tej kategorii posiadało wykształcenie gimnazjalne lub poniżej – 8 828 osób (41,71%). Długotrwale bezrobotni to głównie osoby w wieku 35-44 lata – 5 272 osoby (24,91%), posiadające staż pracy do jednego roku – 4 248 osób (20,07%), pozostające bez zatrudnienia powyżej 24 miesięcy – 10 454 osoby (49,39%).

5.2.7. Bezrobocie wśród osób niepełnosprawnych.

Na koniec września 2015 roku w łódzkim urzędzie pracy zarejestrowane były 3 494 osoby niepełnosprawne (10,38% wszystkich osób bezrobotnych). Najwięcej osób z tej grupy pozostawało bez pracy powyżej 24 miesięcy – 1 478 (42,30%). Ponadto w grupie tej dominowało wykształcenie gimnazjalne lub poniżej – 1 451 osób (41,53%), a staż pracy najczęściej wynosił 20-30 lat – 953 osoby (27,27%). Wśród osób bezrobotnych niepełnosprawnych przeważały osoby w wieku 55-59 lat – 1 126 osób (32,23%).

VI. AKTYWIZACJA OSÓB BEZROBOTNYCH

1. Bezrobotni, którzy skorzystali z aktywnych form przeciwdziałania bezrobociu do końca III kwartału 2014 r. i 2015 r.

Aktywna forma	III kwartał 2014 r.	III kwartał 2015 r.
Szkolenia (w tym: bon szkoleniowy, umowy trójstronne)	1 361 (14) (20)	582 (91)
Prace interwencyjne	63	106
Roboty publiczne	301	434
Podjęcie działalności gospodarczej	1 258	510
Podjęcie pracy w ramach refundacji kosztów zatrudnienia bezrobotnego	298	354
Staże (w tym bon stażowy)	1 688 (72)	1177 (148)
Podjęcie pracy poza miejscem zamieszkania w ramach bonu na zasiedlenie	-	15
Podjęcie pracy w ramach bonu zatrudnieniowego	7	21
Prace społecznie użyteczne (w tym w ramach PAI)	321 (0)	279 (130)
Razem	5 297	3 424

Do końca września 2015 r. najwięcej osób bezrobotnych skorzystało ze staży – 34,37% ogólnej liczby zaktywizowanych osób. Na podstawie przedstawionych danych można zauważyć, iż liczba zaktywizowanych osób na koniec września 2015 r. jest niższa o 1 873 osoby w stosunku do analogicznego okresu roku 2014.

2. Środki przyznane Powiatowemu Urzędowi Pracy w Łodzi wg stanu na koniec września 2014 r. i 2015 r.

Kategoria	30.09.2014 r.	30.09.2015 r.
Algorytm	17 473 900,00	26 178 800,00
Rezerwa ministra	3 097 200,00	6 592 000,00
Rezerwa samorządu województwa (EFS)	42 377 900,00	25 402 700,00
PFRON	4 500 000,00	4 810 000,00
Krajowy Fundusz Szkoleniowy	1 044 000,00	4 971 000,00
Razem	68 543 000,00	67 954 500,00

W roku bieżącym łódzki urząd pracy dysponuje środkami na realizację aktywnych form przeciwdziałania bezrobociu w wysokości 67 954 500,00 zł.

Z pozyskanych środków z Rezerwy Ministra, w kwocie 6 592 000,00 zł, działaniami aktywizacyjnymi obejmowane są następujące grupy osób bezrobotnych: do 25 roku życia (500 000,00 zł), osób bezrobotnych będących w szczególnej sytuacji na rynku pracy (3 000 000,00 zł), do osób powyżej 50 roku życia (792 000,00 zł), oraz do grupy wiekowej 30 – 50 lat (2 300 000,00 zł). Z wymienionych kwot udzielane jest wsparcie w formie: dotacji, refundacji kosztów wyposażenia stanowiska pracy dla skierowanego bezrobotnego, staży (w tym bon stażowy), szkoleń (w tym bon szkoleniowy), robót publicznych, prac interwencyjnych, dofinansowania wynagrodzenia za zatrudnienie bezrobotnego powyżej 50 roku życia oraz bon na zasiedlenie i bon zatrudnieniowy.

Środki EFS.

W ramach regionalnego Programu Operacyjnego Województwa Łódzkiego są kierowane do osób poszukujących pracy i osób biernych zawodowo, w tym długotrwale bezrobotnych oraz oddalonych od rynku pracy na dostęp do zatrudnienia, także poprzez lokalne inicjatywy na rzecz zatrudnienia oraz wspierania mobilności pracowników.

Rozpoczęcie realizacji programu trzeci kwartał br.

W ramach Programu Operacyjnego Wiedza Edukacja Rozwój działania na rzecz trwałej integracji na rynku pracy ludzi młodych, w szczególności tych, którzy nie pracują, nie kształcą się ani nie szkolą, w tym ludzi młodych zagrożonych wykluczeniem społecznym i wywodzących się ze środowisk marginalizowanych, także poprzez wdrażanie gwarancji dla młodzieży.

W ramach projektu Powiatowy Urząd Pracy w Łodzi działaniami aktywizacyjnymi obejmie osoby młode w wieku 18 – 29 lat bez pracy, zarejestrowane w PUP w Łodzi jako bezrobotne (należące do I lub II profilu pomocy – w zależności od formy wsparcia), które nie uczestniczą w kształceniu lub szkoleniu (tzw. młodzież NEET).

Grupami priorytetowymi w projekcie są osoby długotrwale bezrobotne (wg definicji POWER) i osoby z niepełnosprawnościami.

VII. WNIOSKI

Na podstawie przedstawionych powyżej danych można postawić następujące wnioski:

- 1) Stopa bezrobocia w Łodzi mierzona na koniec września 2015 r. była wyższa o 0,2 punktu procentowego od stopy bezrobocia dla kraju.
- 2) We wrześniu 2015 roku nastąpił spadek liczby osób bezrobotnych zarejestrowanych w Powiatowym Urzędzie Pracy w Łodzi o 4 075 osób tj. o 10,80% w liczbach bezwzględnych, w stosunku do września 2014 roku (Tabela Nr 1).
- 3) W rejestrach bezrobotnych dominowała grupa wiekowa 35-44 lata – 24,27% ogółu bezrobotnych (Tabela Nr 5).
- 4) Pod względem wykształcenia, najliczniejszą grupę stanowiły osoby z wykształceniem gimnazjalnym i poniżej – 38,76% ogółu bezrobotnych (Wykres Nr 4).
- 5) W strukturze bezrobotnych wg czasu pozostawania bez pracy, najliczniejszą grupę stanowiły osoby pozostające bez pracy powyżej 24 miesięcy – 31,62% ogółu bezrobotnych (Wykres Nr 6).

Opracował:
Oddział ds. Polityki Rynku Pracy
Biura Promocji Zatrudnienia i Obsługi Działalności Gospodarczej
w Departamencie Spraw Społecznych UMŁ

Materiał sporządzono na podstawie danych Wojewódzkiego Urzędu Statystycznego w Łodzi, Powiatowego Urzędu Pracy w Łodzi oraz Wojewódzkiego Urzędu Pracy w Łodzi.