

CHARAKTERYSTYKA ŁÓDZKIEGO RYNKU PRACY NA DZIEŃ 30 WRZEŚNIA 2012 ROKU

I. SYTUACJA WŚRÓD PRACUJĄCYCH W SEKTORZE PRZEDSIĘBIORSTW W ŁODZI, NA KONIEC WRZEŚNIA 2012 ROKU

Liczba ogółem pracujących w sektorze przedsiębiorstw łódzkich na dzień 30.09.2012 r. wynosiła 123 426 osób i była niższa o 1,2% w stosunku do 30.09.2011 r. W przemyśle, w którym odnotowano spadek liczby zatrudnionych w stosunku do analogicznego okresu ubiegłego roku, pracowało 44 399 osób (35,97% ogółu pracujących).

Liczba pracujących w przemyśle we wrześniu 2012 roku w odniesieniu do analogicznego okresu roku 2011 we wszystkich strukturach, kształtowała się następująco:

1. Przetwórstwo przemysłowe – 40 793 osób – spadek o 4,1%, z czego:
 - produkcja papieru i wyrobów z papieru – 828 osób - wzrost o 6,2%,
 - produkcja komputerów, wyrobów elektronicznych i optycznych – 2 502 osoby - wzrost o 6,0%,
 - produkcja wyrobów z drewna, korka, słomy i wikliny – 251 osób – wzrost o 2,4%,
 - produkcja maszyn i urządzeń – 1 017 osób – bez zmian,
 - produkcja skór i wyrobów skórzanych – 346 osób - spadek o 17,4%,
 - produkcja chemikaliów i wyrobów chemicznych – 773 osoby - spadek o 14,0%,
 - produkcja odzieży – 6 606 osób - spadek o 11,0%,
 - produkcja wyrobów z gumy i tworzyw sztucznych – 3 688 osób - spadek o 10,8%,
 - produkcja mebli – 733 osoby - spadek o 9,3 %,
 - produkcja napojów – 253 osoby – spadek o 9,3%,
 - poligrafia i reprodukcja zapisanych nośników informacji – 1 492 osób – spadek o 8,2%,
 - produkcja wyrobów tekstylnych – 5 165 osób - spadek o 7,9%,
 - produkcja wyrobów farmaceutycznych – 362 osoby – spadek 5,2%,
 - produkcja pojazdów samochodowych – 1 261 osób – spadek o 2,6%,
 - produkcja artykułów spożywczych – 2 896 osób - spadek o 2,6%,
 - produkcja wyrobów z metali – 3 554 osób – spadek o 1,6%.

2. W innych dziedzinach (poza przemysłem) liczba pracujących we wrześniu 2012 r. (w odniesieniu do września 2011 r.) kształtowała się następująco:
 - zakwaterowanie i gastronomia – 2 083 osoby - wzrost o 6,4%,
 - administrowanie i działalność wspierająca – 16 173 osoby - wzrost o 4,7%,
 - informacja i komunikacja – 4 368 osób - wzrost o 2,1%,
 - budownictwo – 7 909 osób - wzrost o 1,7%,
 - transport i gospodarka magazynowa – 5 957 osób - wzrost o 1,7%,
 - obsługa rynku nieruchomości – 3 128 osób – spadek o 4,3%,
 - handel; naprawa pojazdów samochodowych – 31 600 osób – spadek o 3,5%.

II. PRZECIĘTNE ZATRUDNIENIE W SEKTORZE PRZEDSIĘBIORSTW

Przeciętne zatrudnienie w sektorze przedsiębiorstw we wrześniu 2012 roku wyniosło 116 656 osób zatrudnionych na podstawie stosunku pracy w pełnym wymiarze czasu pracy, a także w wymiarze niepełnym po przeliczeniu na pełnozatrudnionych i było o 2,4% niższe niż w analogicznym okresie 2011 roku.

W przemyśle przeciętne zatrudnienie wynosiło 44 022 osoby i było niższe o 5,0% w stosunku do analogicznego okresu 2011 roku.

Struktura przeciętnego zatrudnienia w przemyśle we wrześniu 2012 roku w odniesieniu do analogicznego okresu roku 2011 kształtowała się następująco:

1. Przetwórstwo przemysłowe – 40 379 osób – spadek o 5,6%.
2. W dziedzinach innych niż przemysł przeciętne zatrudnienie we wrześniu 2012 r. (w odniesieniu do września 2011 r.) kształtowało się następująco:
 - zakwaterowanie i gastronomia – 1 779 osób - wzrost o 19,1%,
 - informacja i komunikacja – 4 155 osób - wzrost o 1,4%,
 - transport i gospodarka magazynowa – 5 867 osób - wzrost o 1,3%,
 - obsługa rynku nieruchomości – 3 044 osoby – spadek o 5,0%,
 - administrowanie i działalność wspierająca – 14 099 osób - spadek o 3,5%,
 - handel; naprawa pojazdów samochodowych – 28 806 osób - spadek o 1,9%,
 - budownictwo – 7 403 osoby – spadek o 0,4%.

III. INFORMACJA O POZIOMIE BEZROBOCIA

Według stanu na koniec września 2012 roku w Łodzi zarejestrowanych było 39 545 osób bezrobotnych, natomiast w kraju zarejestrowanych było 1 979 tys. osób bezrobotnych.

Stopa bezrobocia w Łodzi, w omawianym okresie wynosiła 11,6 %, przy średniej krajowej 12,4%.

Liczba bezrobotnych zarejestrowanych w Powiatowym Urzędzie Pracy w Łodzi na koniec września 2012 roku była wyższa o 3 719 osób w stosunku do analogicznego okresu 2011 roku.

Tabela Nr 1

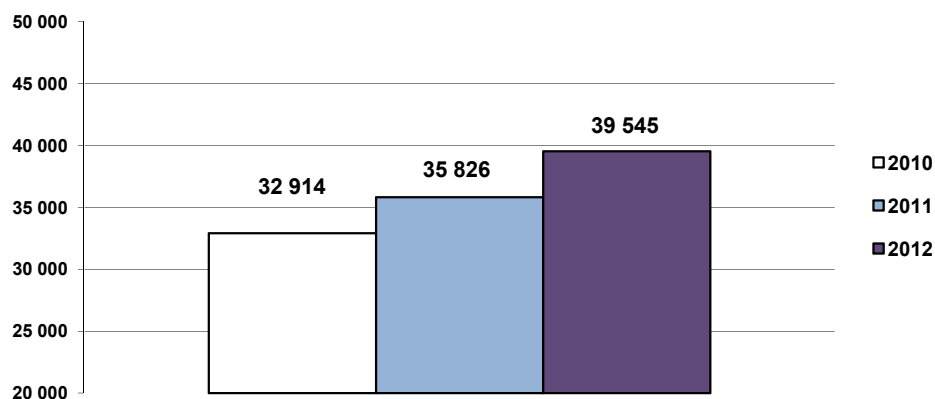
Bezrobocie na terenie Łodzi – 2010 r., 2011 r. i 2012 r. (stan na dzień 30 września)

	Ogółem	Z prawem do zasiłku	Wg płci		Stopa bezrobocia
			K	M	
Wrzesień 2010	32 914	5 726	16 261	16 653	9,9%
Wrzesień 2011	35 826	6 195	17 987	17 839	10,4%
Wrzesień 2012	39 545	6 347	19 477	20 068	11,6%

Według stanu na koniec września br. prawo do zasiłku posiadało 16,05% ogółu zarejestrowanych bezrobotnych. Liczba ta, w porównaniu do roku ubiegłego spadła o 1,24 punkta procentowego. 53,47% ogółu pobierających zasiłek stanowiły kobiety – 3 394.

Wykres Nr 1

Bezrobotni zarejestrowani w Urzędzie Pracy w Łodzi według stanu na koniec września 2010 r., 2011 r. i 2012 r.



W województwie łódzkim zarejestrowanych było 141 911 osób bezrobotnych, z których 27,87 % stanowili mieszkańcy Łodzi. W ogólnej liczbie zarejestrowanych kobiet w województwie łódzkim (72 455) - 26,88 % stanowiły kobiety zamieszkałe w Łodzi.

Tabela Nr 2

Stopa bezrobocia na koniec września 2012 roku:

kraj	12,4
województwo łódzkie	13,2
Miasto Łódź	11,6

Tabela Nr 3

Najniższa stopa bezrobocia zarejestrowana została w:

województwo wielkopolskie	9,1
województwo mazowieckie	10,2
województwo śląskie	10,4

Tabela Nr 4

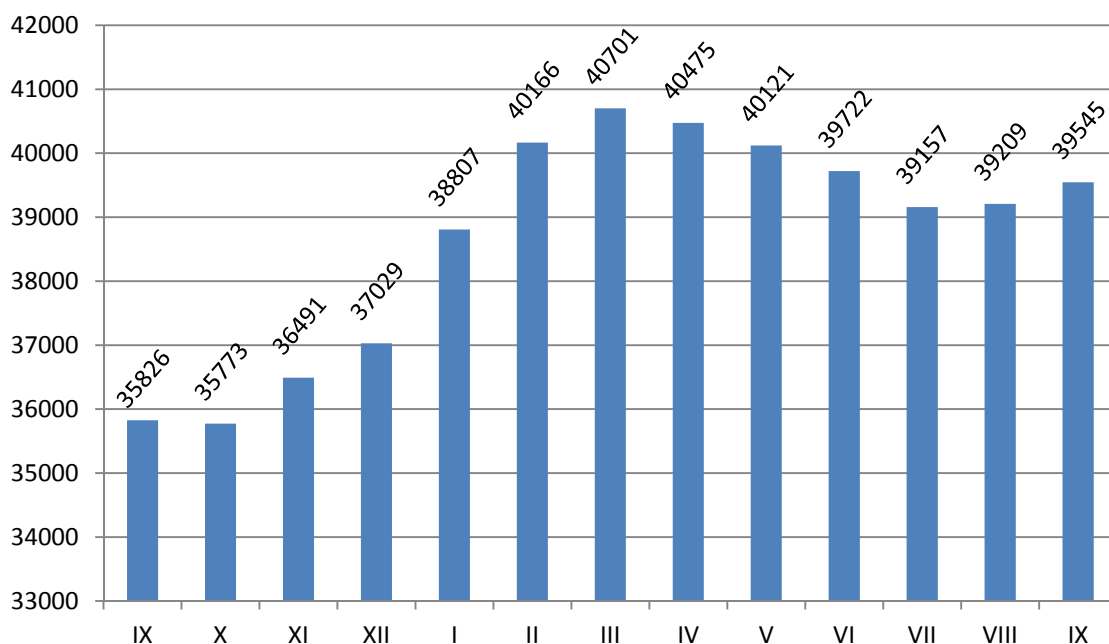
Najwyższa stopa bezrobocia zarejestrowana została w:

województwo warmińsko-mazurskie	19,5
województwo zachodniopomorskie	16,7
województwo kujawsko-pomorskie	16,7

Według rejestrowanej stopy bezrobocia województwo łódzkie znalazło się na koniec września 2012 r., na miejscu 8 w kraju, licząc od najniższej stopy bezrobocia.

Wykres Nr 2

**Zarejestrowani bezrobotni w Powiatowym Urzędzie Pracy w Łodzi w okresie
wrzesień 2011 r. – wrzesień 2012 r.**

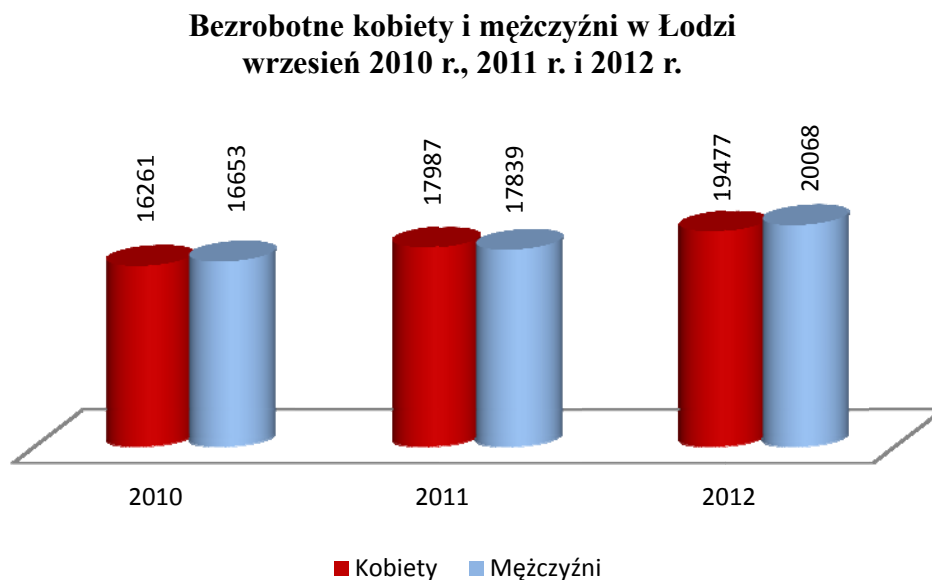


IV. CHARAKTERYSTYKA POPULACJI ZAREJESTROWANYCH BEZROBOTNYCH

4.1. Struktura bezrobotnych według płci.

Na koniec września 2012 r. bezrobociem dotkniętych było 20 068 mężczyzn (50,75% ogółu bezrobotnych) oraz 19 477 kobiet (49,25% ogółu bezrobotnych). W porównaniu z wrześniem 2011 roku nastąpił wzrost zarejestrowanych kobiet o 1 490 osób, a mężczyzn o 2 229 osób.

Wykres Nr 3



4.2. Struktura bezrobotnych według wieku.

W strukturze wiekowej populacji bezrobotnych dominowały – według stanu na koniec września 2012 r. kategorie 25 - 34 lata – 10 003 osób (25,3% ogółu bezrobotnych) i 45 - 54 lata – 9 098 osób (23,0 % ogółu bezrobotnych).

Udział w ogólnej liczbie osób bezrobotnych tych grup wiekowych utrzymuje się na tym samym poziomie co w roku 2011.

Tabela Nr 5

Bezrobotni w Łodzi według wieku – stan na koniec września 2011 i 2012 roku

Grupy wiekowe	Wrzesień 2011 r.		Wrzesień 2012 r.	
	Liczba bezrobotnych	%	Liczba bezrobotnych	%
18-24	3 830	10,7	4 150	10,5
25-34	9 195	25,7	10 003	25,3
35-44	7 371	20,6	8 420	21,3
45-54	8 832	24,6	9 098	23,0
55-59	5 168	14,4	6 012	15,2
60 i powyżej	1 430	4,0	1 862	4,7
Razem	35 826	100	39 545	100

4.3. Struktura bezrobotnych według wykształcenia.

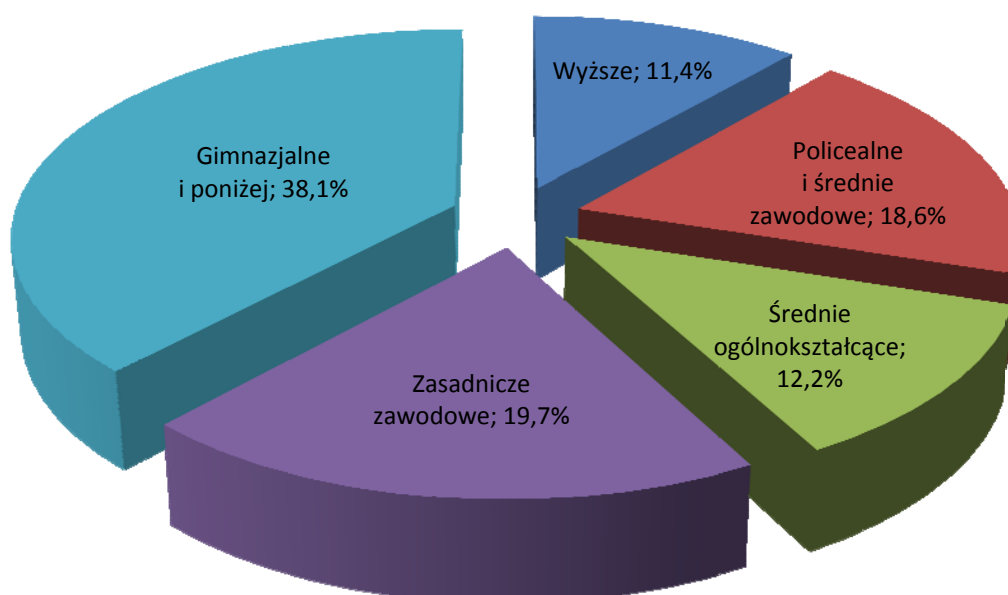
W Łodzi najwyższe rejestrowane bezrobocie występowało w grupie osób z wykształceniem gimnazjalnym i poniżej. Na koniec września 2012 r. takich osób było 15 083 (38,1% ogółu bezrobotnych). Na koniec września 2011 r. – odnotowano 13 558 osób z wykształceniem gimnazjalnym i poniżej, co stanowiło 37,8 % ogółu bezrobotnych.

Struktura bezrobotnych w grupach:

- z wykształceniem wyższym – 4 508 osób,
- z wykształceniem policealnym i średnim zawodowym – 7 352 osoby,
- z wykształceniem średnim ogólnokształcącym – 4 805 osób,
- z wykształceniem zasadniczym zawodowym – 7 797 osób,
- z wykształceniem gimnazjalnym i poniżej – 15 083 osób,

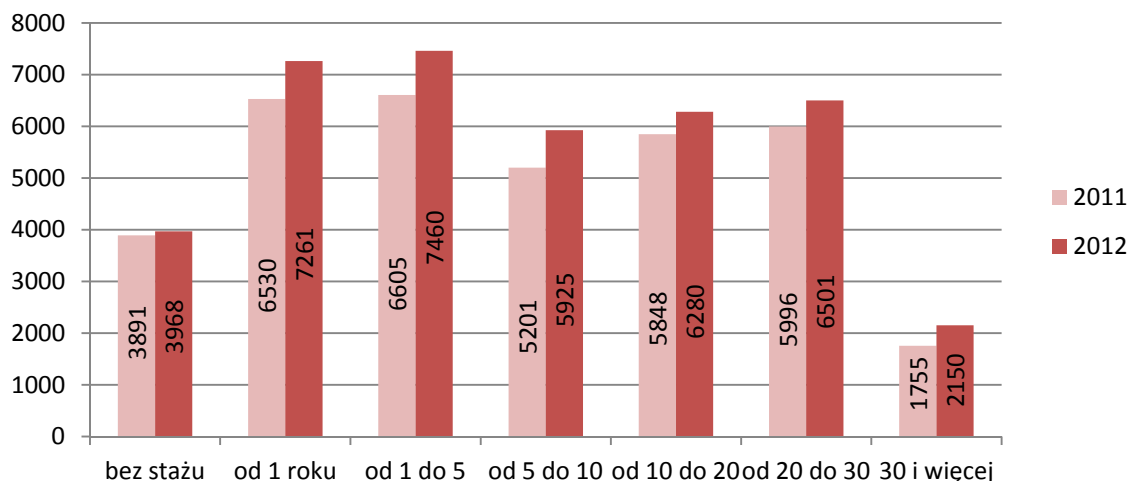
Wykres Nr 4

Struktura bezrobotnych według wykształcenia, stan na koniec września 2012 r.



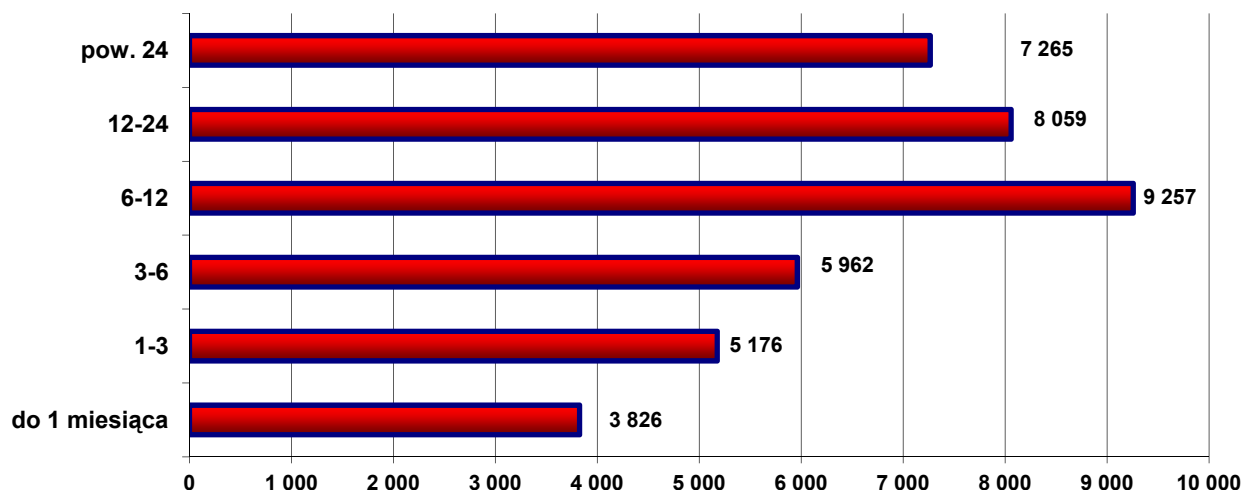
4.4. Struktura bezrobotnych według stażu pracy.

Najtrudniejszą sytuację na łódzkim rynku pracy na koniec września 2012 r. miały osoby ze stażem pracy od 1 do 5 lat – 7 460 osób (18,86% ogółu bezrobotnych). Drugą, co do wielkości grupę bezrobotnych stanowiły osoby ze stażem pracy do 1 roku – 7 261 osób (18,36% ogólnej liczby bezrobotnych). Na koniec września 2011 r. najliczniejszą grupę stanowiły osoby ze stażem od 1 do 5 lat – 6 605 osób (18,4%), a drugą co do wielkości grupę tworzyły osoby ze stażem do 1 roku – 6 530 osób (18,2% ogólnej liczby bezrobotnych).

Bezrobotni w Łodzi wg stażu pracy – stan na koniec września 2011 i 2012 roku.**4.5. Struktura bezrobotnych według czasu pozostawania bez pracy.**

Czas pozostawania bez pracy wpływa na aspekty życia codziennego osób bezrobotnych, zmniejsza szanse na znalezienie pracy, co w konsekwencji stwarza zagrożenie wykluczenia społecznego. W roku ubiegłym najliczniejszą grupę stanowiły osoby pozostające bez pracy od 6 do 12 miesięcy - 8 762 (24,46% ogólnej liczby bezrobotnych). Analogiczna sytuacja występuje w roku bieżącym – 9 257 osób pozostawało bez pracy od 6 do 12 miesięcy (23,41%).

Poniższy wykres ukazuje okresy pozostawania bez pracy bezrobotnych zarejestrowanych w łódzkim urzędzie pracy.

Liczba bezrobotnych wg czasu pozostawania bez pracy - stan na dzień 30.09.2012 r.

V. SYTUACJA WYBRANYCH KATEGORII BEZROBOTNYCH

5.1. Bezrobocie wśród kobiet.

Na koniec września 2012 r. zarejestrowanych było 19 477 bezrobotnych kobiet – 49,25 % ogółu bezrobotnych. W strukturze wiekowej dominowała kategoria: 25 - 34 lata – 5 430 osób (27,9 % ogółu zarejestrowanych kobiet). Najliczniejszą grupę pod względem wykształcenia, stanowiły kobiety posiadające wykształcenie gimnazjalne i poniżej – 6 653 kobiet (34,1% ogółu zarejestrowanych kobiet). 4 410 kobiet pozostawało bez pracy od 6 do 12 miesięcy (22,6%) a 4 122 kobiet pozostawało bez pracy od 12 do 24 miesięcy. Najwięcej kobiet posiadało staż pracy od 1 do 5 lat (19,2%).

5.2. Bezrobotni będący w szczególnej sytuacji na rynku pracy.

5.2.1 Bezrobotni w wieku do 25 roku życia.

W rejestrze Powiatowego Urzędu Pracy w Łodzi na koniec września 2012 r. było zarejestrowanych 4 150 osób (10,5% ogółu bezrobotnych) do 25 roku życia. W omawianym okresie wśród bezrobotnych z tej kategorii wiekowej dominowały osoby nieposiadające stażu pracy – 2 001 osób (48,2%) oraz z wykształceniem gimnazjalnym i poniżej – 2 017 osób (48,6%). 964 osoby (23,2%) stanowiły osoby pozostające bez pracy od 6 do 12 miesięcy.

5.2.2. Bezrobotni powyżej 50 roku życia.

Według statystyk łódzkiego urzędu pracy, na koniec września 2012 r. bezrobotni powyżej 50 roku życia stanowili 33,6% ogółu bezrobotnych – 13 277 osób. Wśród tej kategorii największą grupę pozostającą bez pracy stanowiły osoby z wykształceniem gimnazjalnym i poniżej – 5 065 osób (38,1%). Biorąc pod uwagę staż pracy, dominowały osoby ze stażem pracy 20 - 30 lat – 5 153 osoby (38,8%). Osoby powyżej „pięćdziesiątki” najczęściej pozostawały bez pracy powyżej 24 miesięcy – 3 596 osób (27,1%).

5.2.3. Bezrobotni bez kwalifikacji zawodowych.

Brak kwalifikacji zawodowych, według stanu na koniec września 2012 r. odnotowano u 16 827 osób, (42,5% ogółu bezrobotnych). Najczęściej osoby bez kwalifikacji zawodowych pozostawały bez pracy od 6 do 12 miesięcy – 3 926 osób (23,3%). Biorąc pod uwagę kategorię wiekową w tej grupie, w najgorszej sytuacji znalazły się osoby w wieku 25 - 34 lata – 3 923 osób (23,3%). Osoby bez kwalifikacji zawodowych najczęściej posiadały staż do 1 – go roku – 4 071 osób (24,2%). Wśród tej kategorii osób najczęściej posiadało wykształcenie gimnazjalne i poniżej - 12 095 osób (71,9%).

5.2.4. Bezrobotni bez doświadczenia zawodowego.

Osoby bezrobotne bez doświadczenia zawodowego stanowiły na koniec września 2012 r. grupę 5 946 osób (15,04% ogółu bezrobotnych). W grupie tej dominowały osoby w wieku 18 - 24 lata – 2 643 osoby (44,45%), bez stażu pracy – 3 946 osób (66,4%), pozostających bez pracy przez okres od 6 do 12 miesięcy – 1 318 osób (22,2%) oraz z wykształceniem gimnazjalnym i poniżej – 3 152 osób (53,01%).

5.2.5. Bezrobotni bez wykształcenia średniego.

W rejestrze Powiatowego Urzędu Pracy w Łodzi na dzień 30 września 2012 r. pozostawało 22 880 osób bez wykształcenia średniego (57,86% ogółu bezrobotnych). Wśród tej kategorii bezrobotnych największą grupę pozostających bez pracy stanowili bezrobotni ze stażem pracy do 1-go roku – 4 523 osoby (19,77%). W kategorii wiekowej przeważały osoby w wieku 45 - 54 lat – 5 955 osób (26,03%). Pod względem czasu pozostawania bez

pracy najliczniejszą grupę stanowiły osoby bez pracy od 6 do 12 miesięcy – 5 450 osób (23,82%).

5.2.6. Bezrobotni samotnie wychowujący dziecko do 18 roku życia.

Na koniec września 2012 roku zarejestrowanych były 4 146 osób bezrobotnych samotnie wychowujących dziecko do 18 roku życia (10,48% ogółu bezrobotnych). Wśród nich najwięcej osób legitymowało się wykształceniem gimnazjalnym i poniżej – 2 127 osób (51,30%), w wieku 25 - 34 lata – 1 682 osób (40,57%). Najliczniejsza grupa osób samotnie wychowujących dziecko do 18 roku życia posiadała staż pracy od 1 do 5 lat – 1 167 osób (28,15%) i pozostawała bez pracy od 12 do 24 miesięcy – 974 osoby (23,49%) i 971 osób od 6 do 12 miesięcy (23,42%).

5.2.7. Długotrwale bezrobotni.

Udział osób długotrwale bezrobotnych (pozostających w rejestrze powiatowych urzędów pracy łącznie przez okres ponad 12 m - cy w okresie ostatnich 2 lat, z wyłączeniem okresów odbywania stażu i przygotowania zawodowego dorosłych) w ogólnej liczbie zarejestrowanych osób bezrobotnych ukształtował się na poziomie 51,28% (20 280 osób). Najwięcej osób z tej kategorii posiadało wykształcenie gimnazjalne lub poniżej – 8 358 (41,21%). Długotrwale bezrobotni to głównie osoby w wieku 45 - 54 lata – 5 229 (25,78%), posiadające staż pracy do jednego roku – 4 065 (20,04%), pozostające bez zatrudnienia od 12 do 24 miesięcy – 8 014 osób (39,52%).

5.2.8. Bezrobocie wśród osób niepełnosprawnych.

Na koniec września 2012 roku w łódzkim urzędzie pracy zarejestrowanych było 4 159 osób niepełnosprawnych (10,52% wszystkich osób bezrobotnych). Najwięcej osób z tej grupy pozostawało bez pracy powyżej 24 miesięcy – 1 329 (31,95%). Ponadto wśród w/w. grupy dominowało wykształcenie gimnazjalne lub poniżej – 1 783 osób (42,87%), a staż pracy najczęściej wynosił 20 - 30 lat – 1 150 osób (27,65%). Wśród osób bezrobotnych niepełnosprawnych przeważały osoby w wieku 55 - 59 lat – 1 382 osób (33,23%) oraz 45 - 54 lata – 1 357 (32,63%).

5.2.9. Bezrobotni, którzy po odbyciu kary pozbawienia wolności nie podjęli zatrudnienia.

Bezrobotni, którzy po odbyciu kary pozbawienia wolności nie podjęli zatrudnienia to 1 160 osób (2,93% ogółu bezrobotnych). Najczęściej osoby te posiadały wykształcenie gimnazjalne i poniżej – 855 osób (73,71%) i były w wieku 35 - 44 lata – 336 osób (28,96%) oraz w wieku 25 - 34 lata – 310 osób (26,72%). Najwięcej osób posiadało staż pracy do 1-go roku – 458 osób (39,48%) i pozostawało bez pracy przez okres od 6 do 12 miesięcy – 276 osób (23,79%).

VI. AKTYWIZACJA OSÓB BEZROBOTNYCH

1. Bezrobotni, którzy skorzystali z aktywnych form przeciwdziałania bezrobociu do końca III kwartału 2011 r. i 2012 r.

Aktywna forma	III kwartał 2011 r.*	III kwartał 2012 r.
Szkolenia	1 037	1 358
Prace interwencyjne	159	129
Roboty publiczne	202	291
Podjęcie działalności gospodarczej	279	617
Podjęcie pracy w ramach refundacji kosztów zatrudnienia bezrobotnego	191	251
Staże	717	1 251
Prace społecznie użyteczne	290	426
Razem	2 875	4 323

* Dane dotyczą PUP Nr 1 w Łodzi i PUP Nr 2 w Łodzi.

Do końca września 2012 r. najwięcej osób bezrobotnych skorzystało ze szkoleń – 31,4% i staży – 28,9% ogólnej liczby zaktywizowanych osób. Najmniej osób skorzystało z prac interwencyjnych – 2,98% ogólnej liczby zaktywizowanych osób. Na podstawie przedstawionych danych można zauważyć, iż liczba zaktywizowanych osób na koniec września 2012 r. jest wyższa o 1 448 osób w stosunku do analogicznego okresu roku 2011.

2. Środki przyznane Powiatowemu Urzędowi Pracy w Łodzi wg stanu na koniec września 2011 r. i 2012 r.

Kategoria	2011 r.*	2012 r.
Algorytm	19 967 100,00	22 985 300,00
Rezerwa Ministra	377 000,00	16 166 000,00
Rezerwa samorządu województwa (EFS)	10 589 800,00	12 376 700,00
PFRON	2 908 800,00	5 742 928,00
Razem	33 842 700,00	57 270 928,00

* Dane dotyczą PUP Nr 1 w Łodzi i PUP Nr 2 w Łodzi.

W roku bieżącym łódzki urząd pracy otrzymał większe środki o 23,4 mln zł na realizację aktywnych form przeciwdziałania bezrobociu w stosunku do analogicznego okresu ubiegłego roku, co przełożyło się na większą liczbę zaktywizowanych osób bezrobotnych.

Analizując powyższe dane należy zwrócić uwagę, iż oprócz środków otrzymanych algorytmem, w roku bieżącym urząd pracy pozyskał dodatkowe środki z Rezerwy Ministra Pracy i Polityki Społecznej w wysokości 16,2 mln zł na realizację programów aktywizacji bezrobotnych:

- program aktywizacji zawodowej bezrobotnych zwolnionych z pracy z przyczyn niedotyczących pracowników - 1,2 mln zł,
- program aktywizacji osób bezrobotnych do 30 roku życia - 5,5 mln zł,
- program aktywizacji osób bezrobotnych powyżej 50 roku życia - 0,2 mln zł,
- program aktywizacji osób bezrobotnych będących w szczególnej sytuacji na rynku pracy - 7,9 mln zł,
- program aktywizacji osób bezrobotnych zarejestrowanych w Powiatowym Urzędzie Pracy w Łodzi - 1,4 mln zł.

VII. WNIOSKI

Na podstawie przedstawionych powyżej danych można postawić następujące wnioski:

- 1) Stopa bezrobocia w Łodzi mierzona na koniec września 2012 r. była niższa o 0,8 pkt procentowy od stopy bezrobocia dla kraju.
- 2) We wrześniu 2012 roku wystąpił wzrost liczby osób bezrobotnych zarejestrowanych w Powiatowym Urzędzie Pracy w Łodzi o 3 719 osób tj. o 10,38% w liczbach bezwzględnych, w stosunku do września 2011 roku (tabela Nr 1).
- 3) W rejestrach bezrobotnych dominowały dwie grupy wiekowe „25 - 34 lata” (25,3%) oraz „45 - 54 lata” (23,0%) ogółu zarejestrowanych (tabela Nr 5).
- 4) Pod względem wykształcenia, wśród osób zarejestrowanych w urzędzie pracy najliczniejszą grupę stanowiły osoby z wykształceniem gimnazjalnym i poniżej (38,1%) ogółu zarejestrowanych osób (wykres Nr 4).
- 5) W strukturze bezrobotnych wg czasu pozostawania bez pracy, najliczniejszą grupę stanowiły osoby pozostające bez pracy przez okres 6 – 12 miesięcy tj. 23,41% ogółu zarejestrowanych osób (wykres Nr 6).

Opracował:

Oddział Rynku Pracy

Biura Rozwoju Przedsiębiorczości i Miejsc Pracy

w Departamencie Architektury i Rozwoju UMŁ

Materiał sporządzono na podstawie danych Wojewódzkiego Urzędu Statystycznego w Łodzi, Powiatowego Urzędu Pracy w Łodzi oraz Wojewódzkiego Urzędu Pracy w Łodzi.