

CHARAKTERYSTYKA ŁÓDZKIEGO RYNKU PRACY NA KONIEC II KWARTAŁU 2008 ROKU

1. SYTUACJA WŚRÓD PRACUJĄCYCH W SEKTORZE PRZEDSIĘBIORSTW W ŁODZI W CZERWCU 2008 ROKU.

Liczba pracujących w sektorze przedsiębiorstw łódzkich wynosiła 124 863 i była wyższa o 10 038 osób, tj. 8,6 % w stosunku do czerwca 2007. Nieco mniej niż połowa, tj. 55 993 osób (45,0% ogółu pracujących) związana była z przemysłem, w którym również odnotowano wzrost liczby zatrudnionych o 1 938 osób (3,6 %) w stosunku do analogicznego okresu ubiegłego roku.

Największy wzrost liczby osób pracujących w przemyśle (pod względem procentowym w poszczególnych strukturach) w porównaniu z czerwcem 2007 roku nastąpił w przedsiębiorstwach zajmujących się produkcją wyrobów z surowców niemetalicznych pozostałych – o 203 osoby tj. 21 %, czyli, oraz w zakładach nastawionych na produkcję maszyn i urządzeń – 20 % (tj. 723 osób)

Zaobserwowano również, że największy spadek zatrudnienia w stosunku do czerwca 2007 roku zanotowano w przedsiębiorstwach zajmujących się produkcją odzieży i wyrobów futrzarskich oraz produkcji mebli.

W innych dziedzinach liczba pracujących w czerwcu 2008 ukształtowała się w następujący sposób:

- Budownictwo – 6 380 osób (wzrost o 489 osób, tj. o 8,3 %),
- Handel i naprawy – 25 208 osób (wzrost o 3 204 osoby, tj. o 14,6 %),
- Hotele i restauracje – 1 287 osób (wzrost o 52 osoby, tj. o 4,2 %),
- Transport, gospodarka magazynowa i łączność – 5 790 osób (wzrost o 341 osób, tj. o 5,6 %),
- Obsługa nieruchomości i firm – 20 466 osób (wzrost o 3 055 osób, tj. o 17,5 %).

2. PRZECIĘTNE ZATRUDNIENIE W SEKTORZE PRZEDSIĘBIORSTW

Przeciętne zatrudnienie w sektorze przedsiębiorstw na koniec czerwca 2008 roku wyniosło 117 921 osoby zatrudnione na podstawie stosunku pracy w pełnym wymiarze czasu pracy, a także w wymiarze niepełnym po przeliczeniu na pełnozatrudnionych, tj. 7 % czyli wzrosło o 8 625 ogółu zatrudnionych w sektorze przedsiębiorstw.

Największy spadek pod względem procentowym zanotowano w przedsiębiorstwach zajmujących się produkcją odzieży i wyrobów futrzarskich o 10,9 %, tj. 976 etatów, natomiast największy wzrost przeciętnego zatrudnienia pod względem etatów zanotowano w przemyśle przetwórstwa przemysłowego tj. o 1 980 osób tzn. o 4,2 %.

3. INFORMACJA O POZIOMIE BEZROBOCIA.

Według stanu na koniec czerwca 2008 roku w województwie łódzkim zarejestrowanych było 104 179 bezrobotnych, co stanowiło 7 % ogółu bezrobotnych w kraju (1 455 300 osób). Stopa bezrobocia w omawianym okresie wynosiła 9,8 % przy średniej krajowej 9,6 %.

Najwyższa stopa bezrobocia w II kwartale 2008 roku była w następujących województwach:

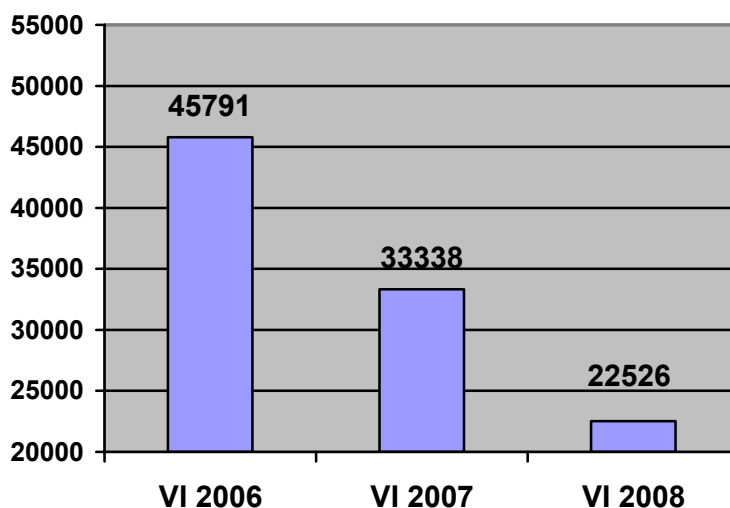
Województwo warmińsko - mazurskie	15,9 %
Województwo świętokrzyskie	13,5 %
Województwo zachodniopomorskie	13,4 %

Najniższą stopą bezrobocia charakteryzowały się województwa:

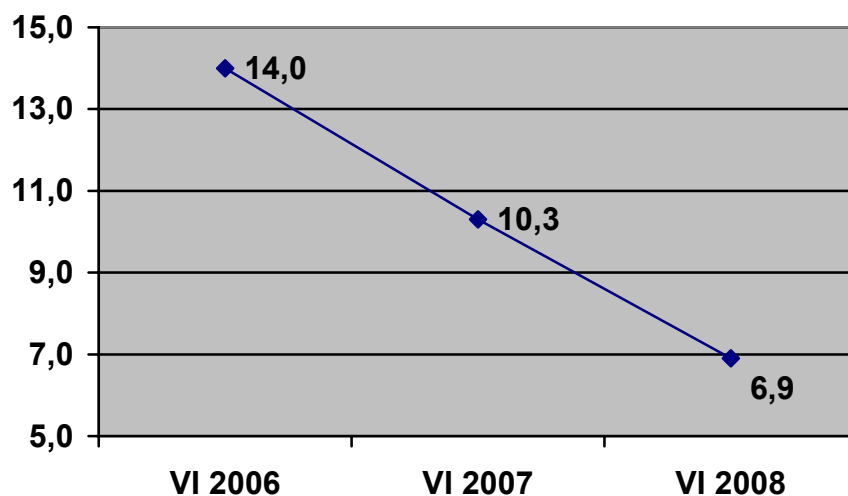
Województwo wielkopolskie	6,3 %
Województwo małopolskie	7,4 %
Województwo śląskie	7,4 %

Według stanu na koniec czerwca 2008 roku liczba bezrobotnych zarejestrowanych w łódzkich powiatowych urzędach pracy ukształtowała się na poziomie 22 526 osób i była niższa o 10 812 osób niż w analogicznym okresie 2007 roku (33 338).

*Bezrobotni zarejestrowani w urzędach pracy w Łodzi
według stanu na koniec czerwca 2006-2008*



Stopa bezrobocia w Łodzi na koniec czerwca 2006-2008

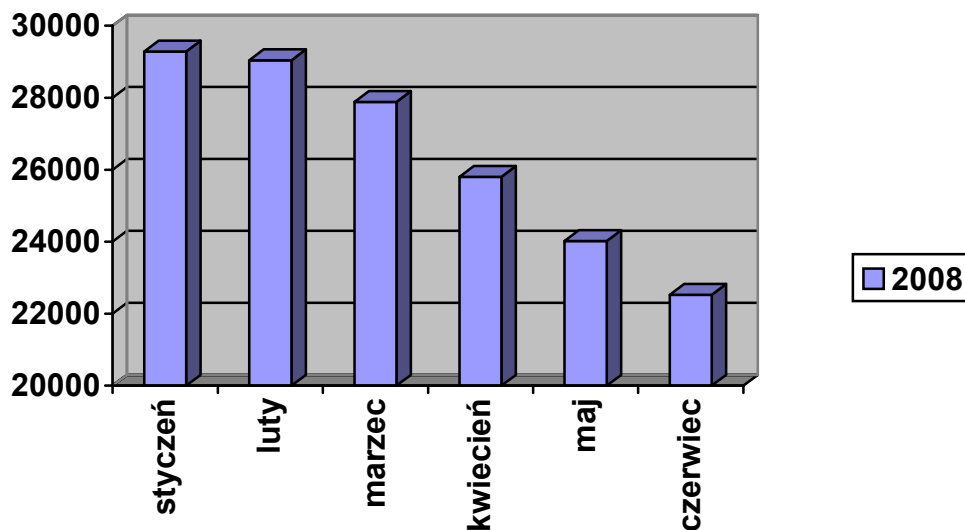


4. TENDENCJE NA LOKALNYM RYNKU PRACY.

Analizując liczbę osób pozostających bez pracy w poszczególnych miesiącach pierwszego półrocza 2008 roku zauważyć można, że największy spadek poziomu bezrobocia przypada na kwiecień oraz czerwiec.

Styczeń 2008 – 29 286 osób
Luty 2008 – 29 042 osoby
Marzec 2008 – 27 882 osoby
Kwiecień 2008 – 25 802 osoby
Maj 2008 – 24 019 osób
Czerwiec 2008- 22 526 osób

Bezrobotni w Łodzi w poszczególnych miesiącach.

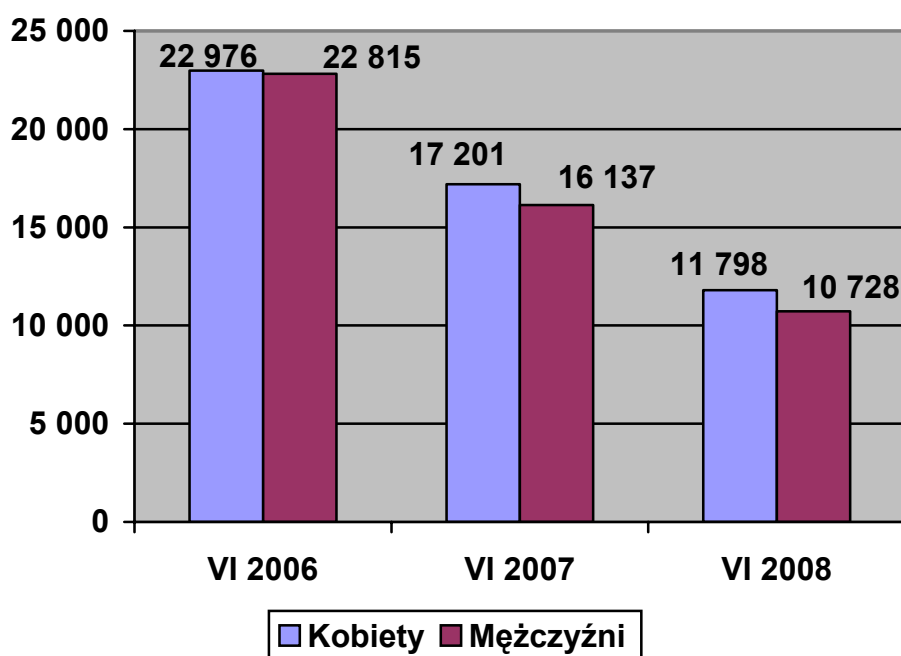


5. CHARAKTERYSTYKA POPULACJI ZAREJESTROWANYCH BEZROBOTNYCH

5.1. Charakterystyka bezrobotnych według płci

Na koniec czerwca 2008 roku bezrobociem dotkniętych było: 11 798 kobiet (tj. 52 % ogółu bezrobotnych) i 10 728 mężczyzn (tj. 48 %). W końcu czerwca 2007 roku zarejestrowanych było o 5 403 kobiet więcej (17 201) i o 5 409 mężczyzn (16 137) więcej aniżeli w 2008 roku.

Bezrobotne kobiety i mężczyźni w Łodzi w latach 2006-2008



5.2. Struktura bezrobotnych według wieku.

W strukturze wiekowej populacji bezrobotnych dominowały – według stanu na koniec czerwca 2008 roku – kategorie: „45-54 lata” – 7 569 osób (tj. 34 % ogółu bezrobotnych) i „25-34 lat” – 5 370 osób (tj. 24 %). W analogicznym okresie ubiegłego roku było podobnie. Najtrudniej zatrudnienie było znaleźć osobom w wieku 45 – 54 lata. Na koniec czerwca 2007 roku bezrobotnych w tym przedziale wiekowym było 11 978, tj. 36 % ogółu bezrobotnych. Dużą grupę stanowiły także osoby w wieku „25 - 34” lata- 7 629 (tj. 23%).

Bezrobotni w Łodzi według wieku – stan na koniec czerwca 2007 i 2008 roku

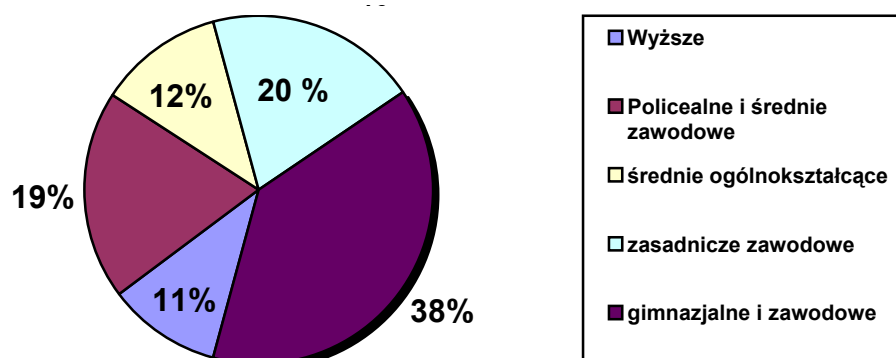
Grupy wiekowe	Czerwiec 2007		Czerwiec 2008	
	Liczba bezrobotnych	%	Liczba bezrobotnych	%
18-24	2 693	8,0	1 870	8,0
25-34	7 629	23,0	5 370	24,0
35-44	6 008	18,0	3 919	17,0
45-54	11 978	36,0	7 569	34,0
55-59	3 982	12,0	2 929	13,0
60-64	1 048	3,0	869	4,0
Razem	33 338	100,0	22 526	100,0

5.3. Struktura bezrobotnych według wykształcenia.

Najwyższe w Łodzi bezrobocie występuje w grupie osób z wykształceniem gimnazjalnym i poniżej. Na koniec czerwca 2008 roku w ewidencji łódzkich urzędów pracy było zarejestrowanych 8 583 takich osób (tj. 38 % ogółu bezrobotnych). Podobnie sytuacja kształtowała się w analogicznym okresie 2007 roku. Wówczas osoby bezrobotne z wykształceniem gimnazjalnym i poniżej stanowiły 39 % całej populacji, tj. 13 157 osób.

Najmniej bezrobotnych odnotowano wśród osób z wykształceniem wyższym: w końcu czerwca 2008 roku – 2 367 osoby (tj. 11 %) a w końcu czerwca 2007 roku – 4 380 (tj. 13 %).

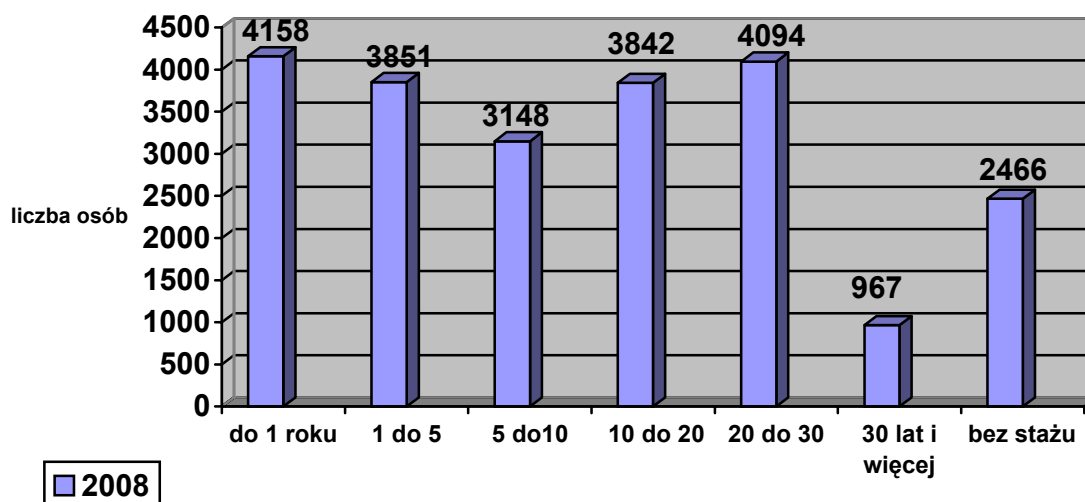
Struktura bezrobotnych według wykształcenia w czerwcu 2008 roku.



5.4. Struktura bezrobotnych według stażu pracy.

W tej kategorii, według stanu na koniec czerwca 2008, najliczniejszą grupę stanowią osoby ze stażem pracy do roku. Takich osób w rejestrach łódzkich urzędów pracy było 4 158, tj. 18 % ogółu bezrobotnych. Drugą, co do wielkości grupą bezrobotnych, były osoby ze stażem pracy 20-30 lat. tj. 4 094 osoby.

Bezrobotni w Łodzi według stażu pracy – stan na koniec czerwca 2008

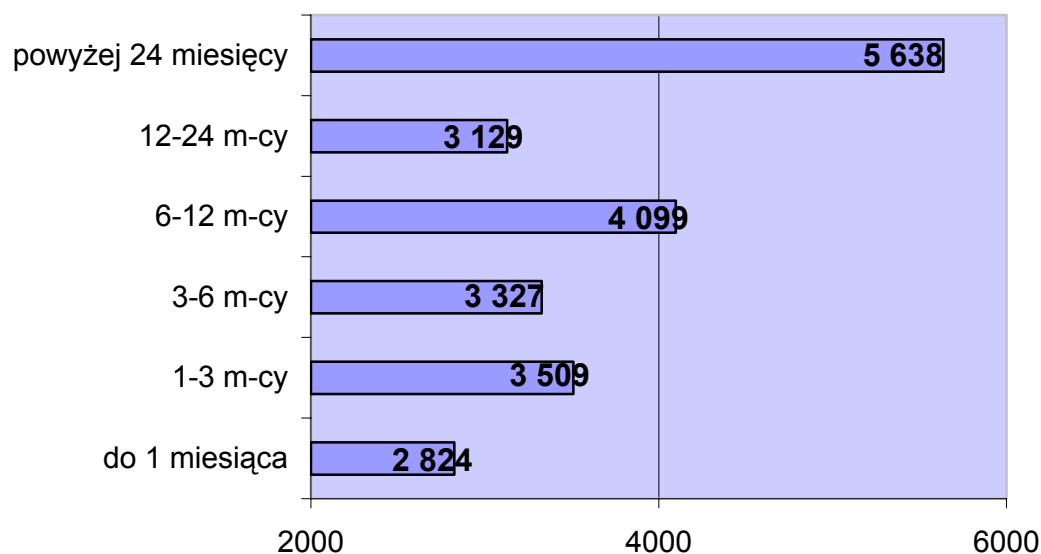


5.5. Struktura bezrobotnych według czasu pozostawania bez pracy

Czas pozostawania bez pracy wpływa na aspekty życia codziennego osób bezrobotnych, a także zmniejsza ich szansę na znalezienie pracy – szczególnie, gdy okres ten jest długi.

Niestety osoby pozostające bez pracy powyżej 24 miesięcy przeważają wśród osób zarejestrowanych w urzędach pracy. Na koniec czerwca 2008 roku grupa ta liczyła 5 638 osób i stanowiła 25 % ogółu bezrobotnych. Niemniej jednak odsetek ten jest niższy aniżeli w roku 2007- bezrobotni bez pracy powyżej 24 mcy stanowili 31 % ogółu.

Liczba bezrobotnych wg czasu pozostawania bez pracy– stan na koniec czerwca 2008 roku



6. SYTUACJA WYBRANYCH KATEGORII BEZROBOTNYCH.

6.1 Bezrobocie wśród kobiet.

Na koniec czerwca 2008 roku bezrobociem dotkniętych było 11 798 kobiet – 52 % całkowitej liczby osób bezrobotnych zarejestrowanych w łódzkich powiatowych urzędach pracy. W strukturze wiekowej populacji bezrobotnych kobiet dominowały kategorie: „45–54 lata” i było ich 4 144, tj. 35 % wszystkich pań pozostających bez pracy.

Najliczniejszą grupę, pod względem wykształcenia, stanowiły kobiety posiadające wykształcenie gimnazjalne i poniżej. W rejestrach urzędów pracy było ich aż – 4 118 tj 35 %. Analizując posiadany staż pracy można zauważyć, że najliczniejszą grupę stanowią kobiety ze stażem „10-20 lat .tj 2 195 czyli 19 % ogółu kobiet pozostających bez pracy. Statystyki wykazują, że aż 48 % tj. 5 638 wszystkich bezrobotnych kobiet to kobiety nieposiadające pracy przez okres ponad 24 miesiące.

6.2 Bezrobotni w wieku do 25 roku życia.

Rejestry powiatowych urzędów pracy w Łodzi wskazywały na koniec czerwca 2008 roku ogółem 1 840 (tj. 8 % ogółu bezrobotnych) osób pozostających bez pracy, które nie ukończyły 25 roku życia. Pośród bezrobotnych z tej kategorii dominowały osoby nieposiadające stażu pracy – 2 466 osób (79 %) oraz z wykształceniem gimnazjalnym i poniżej – 780 osób, tj. 42 % .Najwięcej osób, bo 504 tj. 27 % pozostawało bez pracy od 1 do 3 miesięcy.

6.3. Bezrobotni powyżej 50 roku życia.

Według statystyk łódzkich urzędów pracy na koniec czerwca 2008 roku bezrobotnych powyżej 50 roku życia było 8 523 tj. 38 % ogółu bezrobotnych.

Wśród bezrobotnych powyżej 50 roku największą grupą pozostającą bez pracy stanowili bezrobotni z wykształceniem gimnazjalnym i poniżej – 3 518 osób, tj. 41 % ogółu osób w tym wieku. Biorąc pod uwagę staż pracy dominują osoby ze stażem „20-30 lat”, na koniec czerwca 2008 roku było ich 3 246, tj. 38 %. Osoby „powyżej pięćdziesiątki” najczęściej pozostają bez pracy powyżej 24 miesiące – 3 096 osób, tj. 36 %.

6.4. Bezrobotni bez kwalifikacji zawodowych.

Według stanu na koniec czerwca 2008 roku w rejestrach łódzkich urzędów pracy figurowało 9 281 osób nie posiadający kwalifikacji zawodowych (41 %). Najczęściej pozostawali oni bez pracy powyżej 24 miesiące – 2 805 osób, tj. 30 % ogółu bezrobotnych bez kwalifikacji zawodowych i posiadali roczny staż pracy – 2 219, tj. 24 %. Biorąc pod uwagę kategorię wiekową, w najtrudniejszej sytuacji znalazły się osoby w wieku 45 – 54 lata. Ewidencje wykazały 2 912 takie osoby (31 %).

6.5. Bezrobotni samotnie wychowujący dziecko do 18 roku życia.

Na koniec czerwca 2008 roku bezrobotnych samotnie wychowujących dziecko do 18 roku życia było 2 361 (10 % ogółu bezrobotnych). Wśród nich najwięcej osób legitymowało się wykształceniem gimnazjalnym i poniżej – 829 osoby (35 % ogółu bezrobotnych z ww. kategorii) i było w wieku 25 – 34 lata – 1 010 (43 %). Najliczniejsza grupa osób

samotnie wychowujących dziecko do 18 roku życia pozostawała bez pracy powyżej 24 miesięcy oraz nie posiadała stażu pracy: odpowiednio – 597 (25 %) .

6.6. Długotrwale bezrobotni

Udział osób długotrwale bezrobotnych w ogólnej liczbie zarejestrowanych osób bezrobotnych ukształtowała się na poziomie 56 % (12 705 osoby). Najwięcej osób z tej kategorii posiadało wykształcenie gimnazjalne i poniżej – 5 205 osób, tj. 41 % spośród wszystkich osób długotrwale bezrobotnych a także posiadało staż pracy 20-30 lat – 2 486 osób (20 %).

6.7. Bezrobocie wśród osób niepełnosprawnych.

Na koniec czerwca 2008 roku w łódzkich urzędach pracy zarejestrowanych było 3 048 (14 % ogółu bezrobotnych) osób niepełnosprawnych. Najwięcej osób z tej grupy zarejestrowanych było powyżej 24 miesięcy – 1 194 (39 % ogółu bezrobotnych niepełnosprawnych). 1 403 (46 %) osób legitymowało się wykształceniem gimnazjalnym lub poniżej i posiadało staż pracy 20 – 30 lat – 850 (28 %).

7. DZIAŁANIA Z ZAKRESU ŁAGODZENIA SKUTKÓW BEZROBOCIA.

7.1. Programy aktywizujące lokalny rynek pracy

Projekty realizowane przez Powiatowy Urząd Pracy Nr 1 w Łodzi:

Programy Regionalne na rok 2008

1. Regionalny Program Wspierania Osób Bezrobotnych Po 50 Roku Życia „ 50+”

Skierowany jest do 103 osób bezrobotnych po 50 roku życia. Wnioskowana kwota środków Funduszu Pracy ogółem 697 800,00 zł. Formami aktywizacji są:

- prace interwencyjne dla 76 osób na kwotę 336 800,00 zł
- wyposażenie/ doposażenie stanowisk pracy dla 27 osób na kwotę 361 000,00 zł.

Okres realizacji to marzec - grudzień 2008 rok.

2. Regionalny Program Wspierania w Zakresie Zawodów Deficytowych „Kwalifikacje 2008” skierowany do 909 osób bezrobotnych zarejestrowanych w urzędzie pracy. Wezmą one udział w szkoleniach, przygotowujących do wykonania zawodów, na które jest duże zapotrzebowanie na rynku pracy. Wnioskowana kwota środków Funduszu Pracy 2 364 800,00 zł.

Okres realizacji to marzec-grudzień 2008 rok.

3. Regionalny Program Wspierania Przedsiębiorczości i Samozatrudnienia „ Inwestor” skierowany jest do 339 osób w tym 100 osób poprzez samozatrudnienie, 239 osób w ramach refundacji kosztów wyposażenia /doposażenia stanowisk pracy. Wnioskowana kwota środków funduszu pracy 4 576 500,00 zł.

Okres realizacji to marzec-grudzień 2008 rok.

Projekty w ramach Programu Operacyjnego Kapitał Ludzki 2007-2013 współfinansowane z Europejskiego Funduszu Społecznego na rok 2008:

1. „**PUBLICZNE SŁUŻBY ZATRUDNIENIA DLA CIEBIE**” realizowany z Podziałania 6.1.2 – Wsparcie powiatowych i wojewódzkiego urzędu pracy w realizacji zadań na rzecz aktywizacji zawodowej osób bezrobotnych w regionie. Projekt jest skierowany do 64 Beneficjentów Ostatecznych i obejmuje zadania : dofinansowanie do zatrudnienia oraz szkolenia .

Koszt projektu ogółem 781 962,50 zł.

Okres realizacji projektu od 01.03.2008 rok-28.02.2009 rok.

2. „**ŁÓDZKI RYNEK PRACY TO TWOJA PRZYSZŁOŚĆ** ” realizowany z Podziałania 6.1.3. Poprawa zdolności do zatrudnienia oraz podnoszenie poziomu aktywności zawodowej osób bezrobotnych.

Projekt skierowany jest do 1365 Beneficjentów Ostatecznych i obejmuje zadania:

- szkolenia 465 osób,
- staże 500 osób,
- przygotowanie zawodowe w miejscu pracy 100 osób,
- przyznanie jednorazowych środków na podjęcie działalności gospodarczej 300 osób.

Koszt projektu ogółem 8 511 667,49 zł.

Okres realizacji projektu od 01.01.2008 roku do 31.12.2008 roku.

Projekty realizowane przez Powiatowy Urząd Pracy Nr 2 w Łodzi:

1. Projekt „ *Wspieramy Twoją Aktywność*” współfinansowany przez Unię Europejską ze środków Europejskiego Funduszu społecznego w ramach podziałania 6.1.3 PO KL .

Celem projektu jest zwiększenie aktywności zawodowej osób bezrobotnych zarejestrowanych w PUP Nr 2 w Łodzi.

Projekt adresowany jest do osób bezrobotnych zarejestrowanych w Powiatowym Urzędzie Pracy Nr 2 w Łodzi, a w szczególności do osób znajdujących się w szczególnej sytuacji na rynku pracy wymienionych w art. 49 Ustawy o promocji zatrudnienia i instytucjach rynku pracy, tj.:

- długotrwale bezrobotnych,
- bez kwalifikacji zawodowych/ doświadczenia zawodowego,
- do 25 roku życia,
- powyżej 50 lat,
- niepełnosprawnych,
- samotnie wychowujących co najmniej jedno dziecko do 18 roku życia.

Projekt oferuje realizację następujących form wsparcia:

- staże - 200 osób
- szkolenia - 900 osób
- przyznanie jednorazowych środków na podjęcie działalności gospodarczej - 250 osób
- prace interwencyjne - 50 osób
- wyposażenie lub doposażenie stanowiska pracy dla skierowanego bezrobotnego - 49 osób

Okres realizacji projektu 01.01.2008-31.12.2008 rok.

Programy regionalne finansowane z rezerwy samorządu województwa.

1. Regionalny program wspierania przedsiębiorczości i samozatrudnienia „ Inwestor”

Głównym celem programu jest wsparcie dla przedsiębiorców tworzących nowe miejsca pracy poprzez refundacje kosztów wyposażenia lub doposażenia 42 stanowisk pracy dla skierowanych osób bezrobotnych.

Przyznana kwota środków Funduszu Pracy na realizację ww. programu wynosi 586 400,00 zł.

2. Regionalny program wspierania osób bezrobotnych po 50 roku życia „50+”

W ramach powyższego programu tutejszy Urząd będzie wspierał przedsiębiorców zatrudniających osoby bezrobotne po 50 roku życia poprzez refundację części wynagrodzenia i składek ZUS lub zwrot kosztów wyposażenia lub doposażenia stanowiska pracy wraz z subsydiowanym zatrudnieniem w ramach prac interwencyjnych. Całkowity Koszt realizacji programu wynosi 293 200,00 zł. i zakłada udzielenie wsparcia 46 przedsiębiorcom zatrudniającym osoby powyżej 50 roku życia.

3. Regionalny program wspierania zatrudnienia w zakresie zawodów deficytowych „Kwalifikacje 2008”

Głównym celem programu jest przygotowanie zawodowe osób bezrobotnych na podjęcie zatrudnienia w zakresie zawodów deficytowych poprzez organizację szkoleń służących nabyciu przez osoby bezrobotne odpowiednich kwalifikacji bądź umiejętności zawodowych dostosowanych do potrzeb rynku pracy.

Wsparcie w ramach ww. programu uzyska 425 osób, natomiast koszt realizacji przedsięwzięcia wyniesie 1 000 000,00 zł.

Powiatowy Urząd pracy Nr 2 w Łodzi otrzymał z dniem 02.04.2008 roku decyzję finansową w kwocie 1 879 600,00 zł , z przeznaczeniem na realizację w/w programów.

Projekty realizowane w ramach Partnerstwa przez Biuro Rozwoju Przedsiębiorczości i Miejsc Pracy UMŁ wraz z m.in. PUP Nr 1 i PUP Nr 2

Projekt "EMPATIA - lokalna solidarność na rzecz równych szans"

Projekt "EMPATIA - lokalna solidarność na rzecz równych szans"- trwał od 01 lipca 2005 do 31 maja 2008.

Oprócz Miasta Łodzi - UMŁ jako Administratora, jako Partnerzy byli:

- Stowarzyszenie "REZONANS"

- PUP nr 1

- ŁARR

- firma prywatna "EFEKTOR".

Całkowity budżet projektu wynosił 3.303.079,00 zł, z czego wykorzystano 3.268.586,97 zł czyli 99%.

W projekcie wzięło udział 236 beneficjentów ostatecznych (ilość dwukrotnie zwiększana, początkowo było 160 osób), którzy korzystali z pełnej oferty projektu oraz 264 osoby, które wykorzystały taką możliwość w postaci 2.168 konsultacji indywidualnych.

Należy również pamiętać, że osoby z obydwu grup korzystały z wyposażenia dwóch pracowni lokalnych (na Widzewie na ul. Gogoła 12 oraz w Śródmieściu na Zielonej 13).

Projektem z ramienia UMŁ zarządzał koordynator projektu wraz z 4 osobami (koordynator ds. finansowych, koordynator ds. programu, badań i ewaluacji, koordynator ds. Partnerstwa Ponadnarodowego oraz monitoringu, asystent projektu).

Projekt „Kompas – nowy kierunek życia”

Projekt „Kompas – nowy kierunek życia” realizowany był w dniach od 1 lutego 2006 r. do 30 czerwca 2008 roku w ramach Priorytetu 2 "Wzmocnienie zasobów ludzkich w regionie", Działania 2.4 "Reorientacja zawodowa osób zagrożonych procesami restrukturyzacyjnymi", Zintegrowanego Programu Operacyjnego Rozwoju Regionalnego,

Liderem Projektu był Urząd Miasta Łodzi, natomiast partnerami: Powiatowy Urząd Pracy nr 1, Powiatowy Urząd Pracy nr 2, NSZZ „Solidarność” Region Ziemia Łódzka i Zakład Doskonalenia Zawodowego.

Celem projektu było umożliwienie Beneficjentom Ostatecznym zdobycia nowych zawodów poprzez zmianę lub podwyższenie kwalifikacji zawodowych. Uczestnicy mieli możliwość skorzystania z czterech form wsparcia:

- z usług doradczych w zakresie wyboru nowego zawodu,
- bezpłatnego szkolenia,
- pośrednictwa pracy,
- zatrudnienia subsydiowanego w nowym miejscu pracy.

W projekcie wzięło udział 699 Beneficjentów Ostatecznych. Wszyscy B.O. skorzystali z doradztwa zawodowego, 562 ukończyło szkolenie podnoszące lub zmieniające kwalifikacje zawodowe, z pośrednictwa pracy skorzystały 153 osoby, natomiast w zatrudnieniu subsydiowanym uczestniczyło 50 Beneficjentów Ostatecznych.

Całkowity budżet projektu wynosił 4 999 110,54 PLN, z czego wykorzystano 4 952 622,95 PLN (99,07%).

Podsumowanie:

Na koniec czerwca 2008 roku na łódzkim rynku pracy można było zaobserwować:

- wzrost liczby osób pracujących w sektorze łódzkich przedsiębiorstw o 10 038 osób w stosunku do czerwca ubiegłego roku,
- spadek liczby osób bezrobotnych zarejestrowanych w łódzkich urzędach pracy o 10 812 osoby w stosunku do analogicznego okresu 2007 roku,
- spadek stopy bezrobocia z 10,3 % (VI 2007) do 6,9 % (VI 2008),
- przewaga liczby bezrobotnych kobiet (52 %) w stosunku do bezrobotnych mężczyzn (48 %),
- zmniejszyła się liczba bezrobotnych zarejestrowanych w Powiatowych Urzędach Pracy w Łodzi w kategorii wiekowej 45-54 lata (20 % ogółu bezrobotnych),
- największa liczba bezrobotnych występuje wśród osób z wykształceniem gimnazjalnym i zawodowym 38 %.
- przewaga osób pozostających bez pracy powyżej 24 miesięcy stanowi 25 % ogółu bezrobotnych,
- łódzkie bezrobocie charakteryzuje się dużą liczbą osób bez kwalifikacji zawodowych (41 % ogółu bezrobotnych) oraz powyżej 50 roku życia tj. 38 %.