

CHARAKTERYSTYKA ŁÓDZKIEGO RYNKU PRACY NA DZIEŃ 31 GRUDNIA 2013 ROKU

I. SYTUACJA WŚRÓD PRACUJĄCYCH W SEKTORZE PRZEDSIĘBIORSTW W ŁÓDZI, NA KONIEC GRUDNIA 2013 ROKU

Liczba ogółem pracujących w sektorze łódzkich przedsiębiorstw na dzień 31.12.2013 r. wynosiła 119 543 osoby i była niższa o 0,7% w stosunku do 31.12.2012 r. W przemyśle, w którym odnotowano spadek liczby zatrudnionych w stosunku do analogicznego okresu ubiegłego roku, pracowało 43 879 osób (36,71% ogółu pracujących).

Liczba pracujących w przemyśle w grudniu 2013 roku w odniesieniu do analogicznego okresu roku 2012 we wszystkich strukturach, kształtowała się następująco:

1.1. Przetwórstwo przemysłowe – 40 418 osób – wzrost o 0,1%, z czego:

- produkcja skór i wyrobów skórzanych – 118 osób – wzrost o 18,0%,
- produkcja napojów – 284 osoby – wzrost o 16,4%,
- produkcja pojazdów samochodowych – 1 401 osób – wzrost o 10,6%,
- produkcja wyrobów z drewna, korka, słomy i wikliny – 276 osób – wzrost o 10,0%,
- produkcja mebli – 772 osoby - wzrost o 5,8 %,
- produkcja wyrobów z metali – 3 621 osób – wzrost o 4,7%,
- produkcja wyrobów tekstylnych – 5 231 osób - wzrost o 1,6%,
- produkcja maszyn i urządzeń – 1 039 osób – wzrost o 1,4%,
- produkcja wyrobów z gumy i tworzyw sztucznych – 3 636 osób - wzrost o 1,0%,
- produkcja papieru i wyrobów z papieru – 713 osób - spadek o 11,1%,
- produkcja komputerów, wyrobów elektronicznych i optycznych – 2 170 osób - spadek o 11,0%,
- produkcja chemikaliów i wyrobów chemicznych – 685 osób - spadek o 10,5%,
- poligrafia i reprodukcja zapisanych nośników informacji – 1 331 osób – spadek o 9,7%,
- produkcja wyrobów farmaceutycznych – 342 osoby – spadek 5,5%,
- produkcja artykułów spożywczych – 2 753 osoby - spadek o 3,9%,
- produkcja odzieży – 6 493 osoby - spadek o 0,4%.

1.2. W innych dziedzinach (poza przemysłem) liczba pracujących w grudniu 2013 r. (w odniesieniu do grudnia 2012 r.) kształtowała się następująco:

- informacja i komunikacja – 5 207 osób - wzrost o 17,3%,
- zakwaterowanie i gastronomia – 2 329 osób - wzrost o 12,3%,
- transport i gospodarka magazynowa – 6 226 osób - wzrost o 5,8%,
- handel; naprawa pojazdów samochodowych – 32 124 osoby – wzrost o 2,6%,
- budownictwo – 6 766 osób - spadek o 6,3%,
- administrowanie i działalność wspierająca – 10 875 osób - spadek o 24,2%,
- obsługa rynku nieruchomości – 3 119 osób – spadek o 1,9%.

II. PRZECIĘTNE ZATRUDNIENIE W SEKTORZE PRZEDSIĘBIORSTW

Przeciętne zatrudnienie w sektorze przedsiębiorstw w grudniu 2013 roku wyniosło 113 940 osób zatrudnionych na podstawie stosunku pracy w pełnym wymiarze czasu pracy, a także w wymiarze niepełnym po przeliczeniu na pełnozatrudnionych i było o 2,0% niższe niż w analogicznym okresie 2012 roku.

W przemyśle przeciętne zatrudnienie wynosiło 42 776 osób i było niższe o 2,7% w stosunku do analogicznego okresu 2012 roku.

Struktura przeciętnego zatrudnienia w przemyśle w grudniu 2013 roku w odniesieniu do analogicznego okresu roku 2012 kształtowała się następująco:

2.1. Przetwórstwo przemysłowe – 39 394 osoby – spadek o 2,3%.

2.2. W dziedzinach innych niż przemysł przeciętne zatrudnienie w grudniu 2013 r. (w odniesieniu do grudnia 2012 r.) kształtowało się następująco:

- informacja i komunikacja – 4 672 osoby - wzrost o 11,5%,
- zakwaterowanie i gastronomia – 1 998 osób - wzrost o 9,2%,
- transport i gospodarka magazynowa – 6 239 osób - wzrost o 6,3%,
- budownictwo – 6 432 osoby – spadek o 12,2%,
- administrowanie i działalność wspierająca – 12 494 osoby - spadek o 11,3%,
- obsługa rynku nieruchomości – 3 000 osób – spadek o 3,4%,
- handel; naprawa pojazdów samochodowych – 27 648 osób - spadek o 2,6%.

III. INFORMACJA O POZIOMIE BEZROBOCIA

Według stanu na koniec grudnia 2013 roku w Łodzi zarejestrowanych było 42 180 osób bezrobotnych, natomiast w kraju zarejestrowanych było 2 157,9 tys. osób bezrobotnych.

Stopa bezrobocia w Łodzi, w omawianym okresie wynosiła 12,3%, przy średniej krajowej 13,4%.

Liczba bezrobotnych zarejestrowanych w Powiatowym Urzędzie Pracy w Łodzi na koniec grudnia 2013 roku była wyższa o 1 193 osoby w stosunku do analogicznego okresu 2012 roku.

Tabela Nr 1

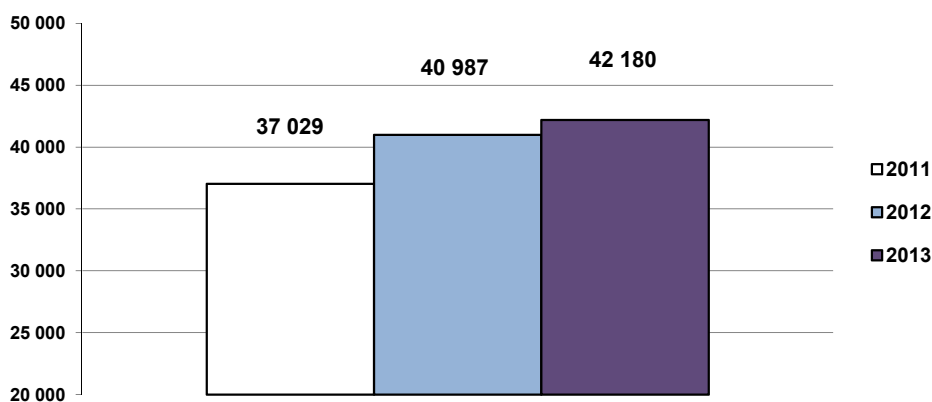
Bezrobocie na terenie Łodzi – 2011 r., 2012 r. i 2013 r. (stan na dzień 31 grudnia)

	Ogółem	Z prawem do zasiłku	Wg płci		Stopa bezrobocia
			K	M	
Grudzień 2011	37 029	6 495	18 535	18 494	10,8%
Grudzień 2012	40 987	6 488	19 827	21 160	12,1%
Grudzień 2013	42 180	5 491	19 933	22 247	12,3%

Według stanu na koniec grudnia 2013 r. prawo do zasiłku posiadało 13,02% ogółu zarejestrowanych bezrobotnych. Liczba ta, w porównaniu do roku 2012 spadła o 2,81 punktu procentowego. 48,92% ogółu pobierających zasiłek stanowiły kobiety – 2 686.

Wykres Nr 1

Bezrobotni zarejestrowani w Urzędzie Pracy w Łodzi według stanu na koniec grudnia 2011 r., 2012 r. i 2013 r.



W województwie łódzkim zarejestrowanych było 151 626 osób bezrobotnych, z których 27,82% stanowili mieszkańcy Łodzi. W ogólnej liczbie zarejestrowanych kobiet w województwie łódzkim (73 963) – 26,95% stanowiły kobiety zamieszkałe w Łodzi.

Tabela Nr 2

Stopa bezrobocia na koniec grudnia 2013 roku:

kraj	13,4
województwo łódzkie	14,1
Miasto Łódź	12,3

Tabela Nr 3

Najniższa stopa bezrobocia zarejestrowana została w:

województwo wielkopolskie	9,6
województwo mazowieckie	11,0
województwo śląskie	11,2

Tabela Nr 4

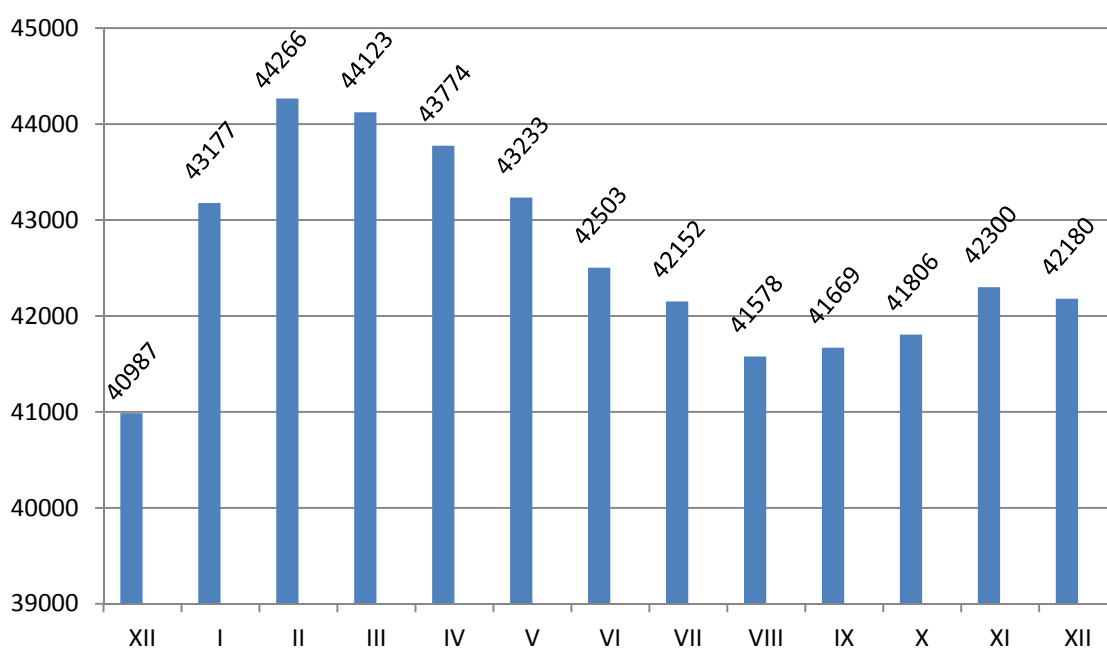
Najwyższa stopa bezrobocia zarejestrowana została w:

województwo warmińsko-mazurskie	21,7
województwo kujawsko-pomorskie	18,1
województwo zachodniopomorskie	18,0

Według rejestrowanej stopy bezrobocia na koniec grudnia 2013 r. województwo łódzkie znalazło się na miejscu 7 w kraju, licząc od najniższej stopy bezrobocia.

Wykres Nr 2

**Zarejestrowani bezrobotni w Powiatowym Urzędzie Pracy w Łodzi w okresie
grudzień 2012 r. – grudzień 2013 r.**

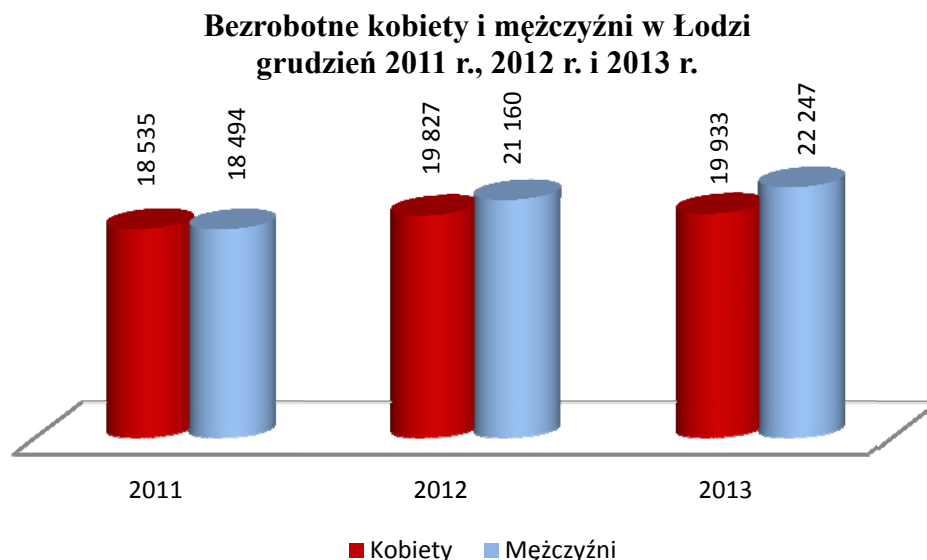


IV. CHARAKTERYSTYKA POPULACJI ZAREJESTROWANYCH BEZROBOTNYCH

4.1. Struktura bezrobotnych według płci.

Na koniec grudnia 2013 r. bezrobociem dotkniętych było 22 247 mężczyzn (52,74% ogółu bezrobotnych) oraz 19 933 kobiety (47,26% ogółu bezrobotnych). W porównaniu z grudniem 2012 roku nastąpił wzrost zarejestrowanych kobiet o 106, a mężczyzn o 1 087 osób.

Wykres Nr 3



4.2. Struktura bezrobotnych według wieku.

W strukturze wiekowej populacji bezrobotnych dominowała – według stanu na koniec grudnia 2013 r. kategoria 25 - 34 lata – 10 173 osoby (24,11% ogółu bezrobotnych).

Udział w ogólnej liczbie osób bezrobotnych tej grupy wiekowej utrzymuje się na tym samym poziomie co w roku 2012.

Tabela Nr 5

Bezrobotni w Łodzi według wieku – stan na koniec grudnia 2012 i 2013 roku

Grupy wiekowe	Grudzień 2012 r.		Grudzień 2013 r.	
	Liczba bezrobotnych	%	Liczba bezrobotnych	%
18-24	4 239	10,34	3 935	9,33
25-34	10 334	25,21	10 173	24,11
35-44	8 773	21,40	9 392	22,27
45-54	9 292	22,67	9 218	21,85
55-59	6 344	15,48	6 996	16,59
60 i powyżej	2 005	4,90	2 466	5,85
Razem	40 987	100	42 180	100

4.3. Struktura bezrobotnych według wykształcenia.

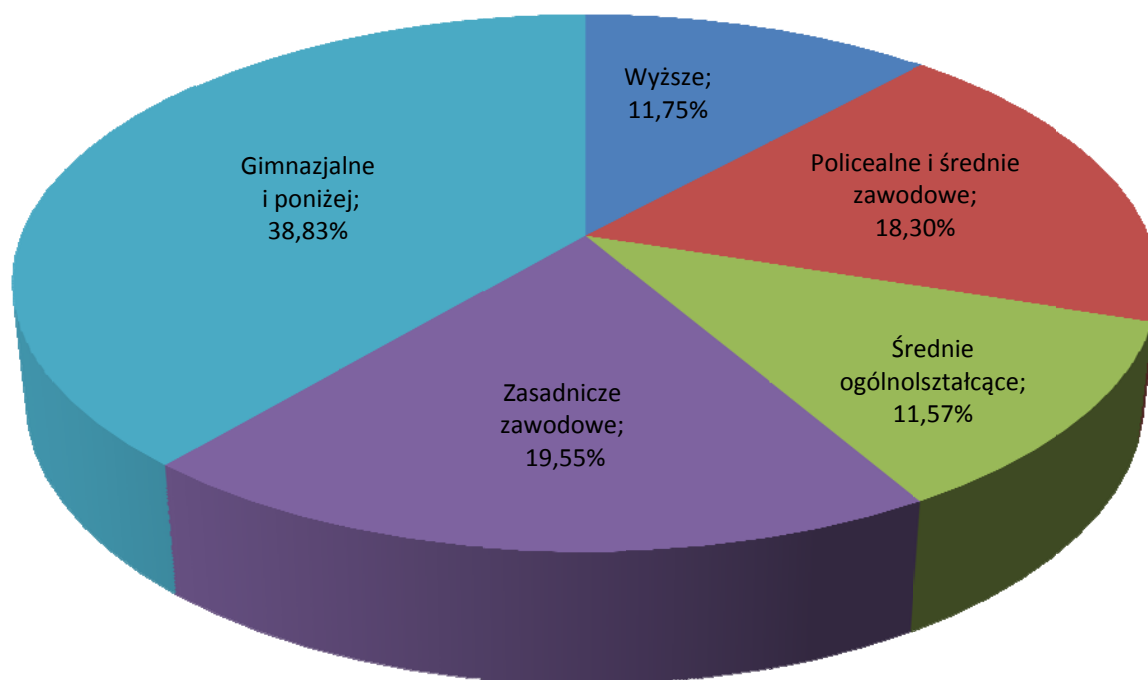
W Łodzi najwyższe rejestrowane bezrobocie występowało w grupie osób z wykształceniem gimnazjalnym i poniżej. Na koniec grudnia 2013 r. takich osób było 16 380 (38,83% ogółu bezrobotnych). Na koniec grudnia 2012 r. – odnotowano 15 715 osób z wykształceniem gimnazjalnym i poniżej, co stanowiło 38,3 % ogółu bezrobotnych.

Struktura bezrobotnych w grupach:

- z wykształceniem wyższym – 4 958 osób,
- z wykształceniem policealnym i średnim zawodowym – 7 718 osób,
- z wykształceniem średnim ogólnokształcącym – 4 879 osób,
- z wykształceniem zasadniczym zawodowym – 8 245 osób,
- z wykształceniem gimnazjalnym i poniżej – 16 380 osób.

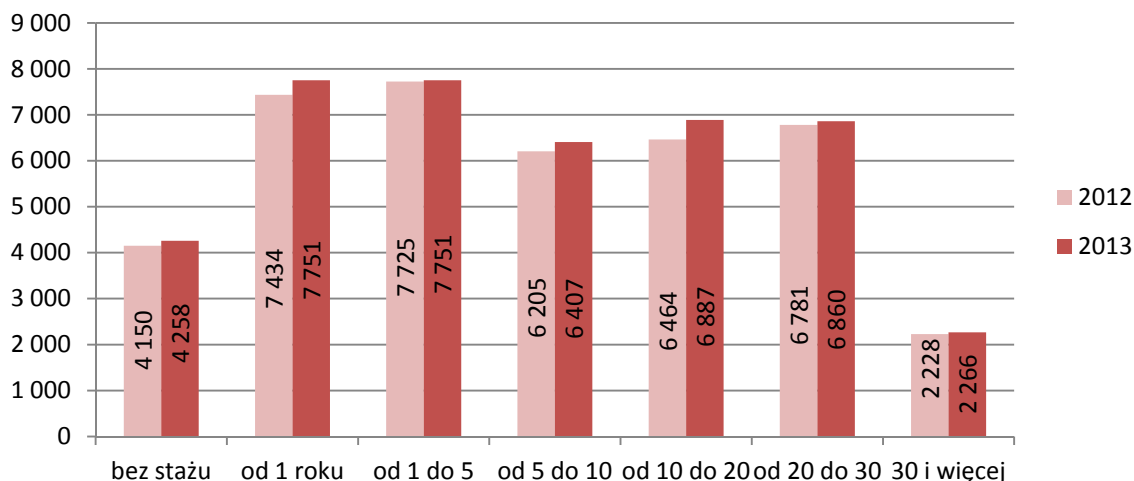
Wykres Nr 4

Struktura bezrobotnych według wykształcenia, stan na koniec grudnia 2013 r.



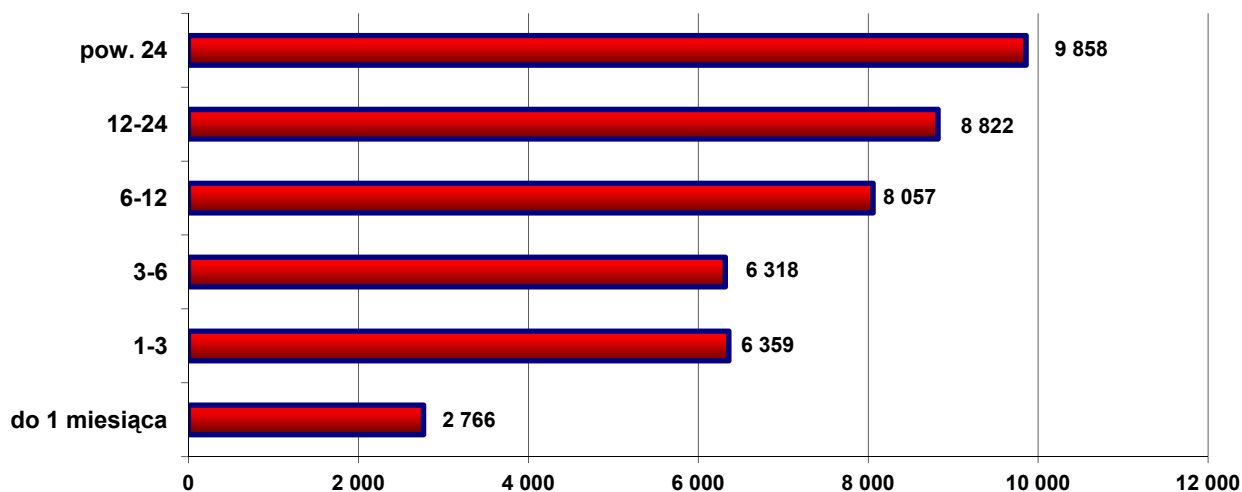
4.4. Struktura bezrobotnych według stażu pracy.

Najtrudniejszą sytuację na łódzkim rynku pracy na koniec grudnia 2013 r. miały osoby ze stażem pracy do 1 roku i od 1 do 5 lat – po 7 751 osób – co w każdej grupie stanowiło po 18,38% ogółu bezrobotnych). Na koniec grudnia 2012 r. najliczniejszą grupę stanowiły osoby ze stażem od 1 do 5 lat – 7 725 osób (18,85%), a drugą co do wielkości grupę tworzyły osoby ze stażem do 1 roku – 7 434 osoby (18,14% ogólnej liczby bezrobotnych).

Bezrobotni w Łodzi wg stażu pracy – stan na koniec grudnia 2012 i 2013 roku.**4.5. Struktura bezrobotnych według czasu pozostawania bez pracy.**

Czas pozostawania bez pracy wpływa na aspekty życia codziennego osób bezrobotnych, zmniejsza szanse na znalezienie pracy, co w konsekwencji stwarza zagrożenie wykluczenia społecznego. Na koniec roku 2013 najliczniejszą grupę stanowiły osoby pozostające bez pracy powyżej 24 miesięcy – 9 858 (23,37% ogólnej liczby bezrobotnych). W analogicznym okresie ubiegłego roku najwięcej osób - 8 340 pozostawało bez pracy od 6 do 12 miesięcy (20,35% ogólnej liczby bezrobotnych).

Poniższy wykres przedstawia okresy pozostawania bez pracy bezrobotnych zarejestrowanych w łódzkim urzędzie pracy.

Liczba bezrobotnych wg czasu pozostawania bez pracy - stan na dzień 31.12.2013 r.

V. SYTUACJA WYBRANYCH KATEGORII BEZROBOTNYCH

5.1. Bezrobocie wśród kobiet.

Na koniec grudnia 2013 r. zarejestrowane były 19 933 bezrobotne kobiety (47,26% ogółu bezrobotnych). W strukturze wiekowej dominowała kategoria: 25 - 34 lata - 5 317 kobiet (26,67 % ogółu zarejestrowanych kobiet). Najliczniejszą grupę pod względem wykształcenia, stanowiły kobiety posiadające wykształcenie gimnazjalne i poniżej – 6 947 kobiet (34,85% ogółu zarejestrowanych kobiet). 4 997 kobiet pozostawało bez pracy powyżej 24 miesięcy (25,07%). Najwięcej kobiet - 3 628 posiadało staż pracy od 1 do 5 lat (18,20%).

5.2. Bezrobotni będący w szczególnej sytuacji na rynku pracy.

5.2.1 Bezrobotni do 25 roku życia.

W rejestrze Powiatowego Urzędu Pracy w Łodzi na koniec grudnia 2013 r. było zarejestrowanych 3 935 osób (9,33% ogółu bezrobotnych) do 25 roku życia. W omawianym okresie wśród bezrobotnych z tej kategorii wiekowej dominowały osoby nieposiadające stażu pracy – 1 972 osoby (50,11%) oraz z wykształceniem gimnazjalnym i poniżej – 1 944 osoby (49,4%). 1 009 osób (25,64%) stanowiły osoby pozostające bez pracy od 1 do 3 miesięcy.

5.2.2. Bezrobotni powyżej 50 roku życia.

Według statystyk łódzkiego urzędu pracy, na koniec grudnia 2013 r. bezrobotni powyżej 50 roku życia stanowili 34,93% ogółu bezrobotnych – 14 734 osób. Wśród tej kategorii największą grupę pozostającą bez pracy stanowiły osoby z wykształceniem gimnazjalnym i poniżej – 5 562 osoby (37,75%). Biorąc pod uwagę staż pracy, dominowały osoby ze stażem pracy 20 - 30 lat – 5 609 osób (38,07%). Osoby powyżej „pięćdziesiątki” najczęściej pozostawały bez pracy powyżej 24 miesięcy – 4 551 osób (30,89%).

5.2.3. Bezrobotni bez kwalifikacji zawodowych.

Brak kwalifikacji zawodowych, według stanu na koniec grudnia 2013 r. odnotowano u 18 285 osób, (43,35% ogółu bezrobotnych). Najczęściej osoby bez kwalifikacji zawodowych pozostawały bez pracy powyżej 24 miesięcy – 4 426 osób (24,21%). Biorąc pod uwagę kategorię wiekową w tej grupie, w najgorszej sytuacji znalazły się osoby w wieku 25 - 34 lata – 4 217 osób (23,06%). Osoby bez kwalifikacji zawodowych najczęściej posiadały staż do 1 – go roku – 4 469 osób (24,44%). Wśród tej kategorii osób najwięcej posiadało wykształcenie gimnazjalne i poniżej - 13 217 osób (72,28%).

5.2.4. Bezrobotni bez doświadczenia zawodowego.

Osoby bezrobotne bez doświadczenia zawodowego stanowiły na koniec grudnia 2013 r. grupę 6 471 osób (15,34% ogółu bezrobotnych). W grupie tej dominowały osoby w wieku 18 - 24 lata – 2 688 osób (41,54%), bez stażu pracy – 4 249 osób (65,66%), pozostających bez pracy przez okres od 1 do 3 miesięcy – 1 313 osób (20,29%) i powyżej 24 miesięcy – 1 310 osób (20,24%) oraz z wykształceniem gimnazjalnym i poniżej – 3 437 osób (53,11%).

5.2.5. Bezrobotni bez wykształcenia średniego.

W rejestrze Powiatowego Urzędu Pracy w Łodzi na dzień 31 grudnia 2013 r. pozostawało 24 625 osób bez wykształcenia średniego (58,38% ogółu bezrobotnych). Wśród tej kategorii bezrobotnych największą grupę pozostających bez pracy stanowili bezrobotni ze stażem pracy do 1- go roku – 4 815 osób (19,55%). W kategorii wiekowej przeważały osoby w wieku 45 - 54 lat – 6 132 osoby (24,90%). Pod względem czasu pozostawania bez

pracy najliczniejszą grupę stanowiły osoby bez pracy powyżej 24 miesięcy – 6 342 osoby (25,75%). 16 380 osób (66,52%) posiadało wykształcenie gimnazjalne i poniżej.

5.2.6. Bezrobotni samotnie wychowujący dziecko do 18 roku życia.

Na koniec grudnia 2013 roku zarejestrowanych było 5 089 osób bezrobotnych samotnie wychowujących dziecko do 18 roku życia (12,06% ogółu bezrobotnych). Wśród nich najwięcej osób legitymowało się wykształceniem gimnazjalnym i poniżej – 2 677 osób (52,60%), w wieku 25 - 34 lata – 2 020 osób (39,69%). Najliczniejsza grupa osób samotnie wychowujących dziecko do 18 roku życia posiadała staż pracy od 1 do 5 lat – 1 409 osób (27,69%) i pozostawała bez pracy powyżej 24 miesięcy – 1 289 osób (25,33%).

5.2.7. Długotrwale bezrobotni.

Udział osób długotrwale bezrobotnych (pozostających w rejestrze powiatowych urzędów pracy łącznie przez okres ponad 12 m - cy w okresie ostatnich 2 lat, z wyłączeniem okresów odbywania stażu i przygotowania zawodowego dorosłych) w ogólnej liczbie zarejestrowanych osób bezrobotnych ukształtował się na poziomie 57,50% (24 253 osoby). Najwięcej osób z tej kategorii posiadało wykształcenie gimnazjalne lub poniżej – 10 221 osób (42,14%). Długotrwale bezrobotni to głównie osoby w wieku 45 - 54 lata – 5 895 osób (24,31%), posiadające staż pracy do jednego roku – 4 710 osób (19,42%), pozostające bez zatrudnienia powyżej 24 miesięcy – 9 728 osób (40,11%).

5.2.8. Bezrobocie wśród osób niepełnosprawnych.

Na koniec grudnia 2013 roku w łódzkim urzędzie pracy zarejestrowanych było 4 185 osób niepełnosprawnych (9,92% wszystkich osób bezrobotnych). Najwięcej osób z tej grupy pozostawało bez pracy powyżej 24 miesięcy – 1 454 osoby (34,74%). Ponadto w grupie tej dominowało wykształcenie gimnazjalne lub poniżej – 1 753 osoby (41,89%), a staż pracy najczęściej wynosił 20 - 30 lat – 1 130 osób (27%). Wśród osób bezrobotnych niepełnosprawnych przeważały osoby w wieku 55 - 59 lat – 1 429 osób (34,14%).

5.2.9. Bezrobotni, którzy po odbyciu kary pozbawienia wolności nie podjęli zatrudnienia.

Bezrobotni, którzy po odbyciu kary pozbawienia wolności nie podjęli zatrudnienia to 1 472 osoby (3,49% ogółu bezrobotnych). Najczęściej osoby te posiadały wykształcenie gimnazjalne i poniżej – 1 096 osób (74,46%) i były w wieku 35 - 44 lata – 445 osób (30,23%). Najwięcej osób posiadało staż pracy do 1-go roku – 551 osób (37,43%) i pozostawało bez pracy przez okres od 12 do 24 miesięcy – 328 osób (22,28%) i od 6 do 12 miesięcy – 321 osób (21,81%).

VI. AKTYWIZACJA OSÓB BEZROBOTNYCH

6.1. Bezrobotni, którzy skorzystali z aktywnych form przeciwdziałania bezrobociu do końca IV kwartału 2012 r. i 2013 r.

Aktywna forma	IV kwartał 2012 r.	IV kwartał 2013 r.
Szkolenia	2 062	1 774
Prace interwencyjne	148	122
Roboty publiczne	351	522
Podjęcie działalności gospodarczej	1 259	1 381
Podjęcie pracy w ramach refundacji kosztów zatrudnienia bezrobotnego	508	422
Staże	1 392	2 190
Prace społecznie użyteczne	485	531
Razem	6 205	6 942

Do końca grudnia 2013 r. najwięcej osób bezrobotnych skorzystało ze staży – 31,55% i szkoleń – 25,55% ogólnej liczby zaktywizowanych osób. Najmniej osób skorzystało z prac interwencyjnych – 1,76% ogólnej liczby zaktywizowanych osób. Na podstawie przedstawionych danych można zauważyć, iż liczba zaktywizowanych osób na koniec grudnia 2013 r. była wyższa o 737 osób w stosunku do analogicznego okresu roku 2012.

6.2. Środki przyznane Powiatowemu Urzędowi Pracy w Łodzi wg stanu na koniec grudnia 2012 r. i 2013 r.

Kategoria	2012 r.	2013 r.
Algorytm	23 510 600,00	30 332 400,00
Rezerwa Ministra	16 166 000,00	1 885 600,00
Rezerwa samorządu województwa (EFS)	12 376 700,00	26 052 000,00
PFRON	5 742 928,00	2 993 835,00
Razem	57 796 228,00	61 263 835,00

W roku 2013 łódzki urząd pracy dysponował większymi środkami na realizację aktywnych form przeciwdziałania bezrobociu w stosunku do analogicznego okresu ubiegłego roku o 3,5 mln zł. Przełożyło się to na większą liczbę zaktywizowanych osób bezrobotnych.

Analizując dane należy zwrócić uwagę, iż oprócz środków otrzymanych algorytmem, w roku 2013 urząd pracy pozyskał dodatkowe środki (z Rezerwy Ministra Pracy i Polityki Społecznej) w wysokości 1,9 mln zł na realizację programów aktywizacji bezrobotnych:

- program na rzecz promocji zatrudnienia, łagodzenia skutków bezrobocia i aktywizacji zawodowej dla bezrobotnych do 30 roku życia – 864 tys. zł,
- program aktywizacji zawodowej zwolnionych z pracy z przyczyn nie dotyczących pracowników oraz pracowników objętych zwolnieniami monitorowanymi – 200 tys. zł,
- program na rzecz promocji zatrudnienia, łagodzenia skutków bezrobocia i aktywizacji zawodowej dla bezrobotnych w szczególnej sytuacji na rynku pracy określonych w art. 49 ustawy o promocji zatrudnienia i instytucjach rynku pracy - 499 tys. zł,
- program na rzecz promocji zatrudnienia, łagodzenia skutków bezrobocia i aktywizacji zawodowej dla bezrobotnych do 50 roku życia - 322 tys. zł.

VII. WNIOSKI

Na podstawie przedstawionych powyżej danych można postawić następujące wnioski:

- 1) W ramach większych środków będących w dyspozycji Powiatowego Urzędu Pracy w Łodzi oraz podejmowane przez Urząd działania miały wpływ na zmniejszenie stopy bezrobocia w Łodzi.
- 2) Na przestrzeni roku 2013 dominowała tendencja spadkowa osób bezrobotnych zarejestrowanych w urzędzie pracy. Wzrost liczby bezrobotnych w porównaniu grudzień 2012 – grudzień 2013 jest wynikiem zmniejszenia zatrudnienia w pracach sezonowych jak również zakończenia zatrudnienia subsydiowanego
- 3) W porównywanym okresie utrzymuje się zbliżony poziom osób zarejestrowanych według stażu pracy, dominujące są grupy ze stażem pracy do 1 roku i od 1 do 5 lat. Również na zbliżonym poziomie utrzymuje się grupa bezrobotnych z wykształceniem gimnazjalnym i poniżej.

Opracował:

Oddział Rynku Pracy

Biura Rozwoju Przedsiębiorczości i Miejsc Pracy

w Departamencie Architektury i Rozwoju UMŁ

Materiał sporządzono na podstawie danych Wojewódzkiego Urzędu Statystycznego w Łodzi, Powiatowego Urzędu Pracy w Łodzi oraz Wojewódzkiego Urzędu Pracy w Łodzi.