

~~Pani Prezydent Miasta Łodzi **Hanna Zdanowska**~~  
ul. Piotrkowska 104 90-926 Łódź

oraz do wiadomości:

~~Pan Wiceprezydent Miasta Łodzi **Adam Pustelnik**~~  
ul. Piotrkowska 104 90-926 Łódź

~~Pan Dyrektor **Michał Chmielowski**~~  
Departament Gospodarowania Majątkiem UMŁ  
ul. Piotrkowska 104 90-926 Łódź

Pan Przewodniczący Rady Miejskiej **Marcin Gołaszewski**  
ul. Piotrkowska 106 90-926 Łódź

~~Architekt Miasta **Marek Janiak**~~  
Biuro Architekta Miasta  
ul. Wólczańska 36, 90-608 Łódź

~~Pani **Aleksandra Stępiń**~~  
Łódzki Wojewódzki Konserwator Zabytków  
ul. Piotrkowska 99, 90-425 Łódź

~~Pan Dyrektor **Maciej Riemer**~~  
Departament Ekologii i Klimatu  
ul. Piotrkowska 113 90-430 Łódź

~~Pan p.o. Dyrektora **Stawomir Granatowski**~~  
Biuro Rewitalizacji i Mieszkalnictwa  
ul. Piotrkowska 171 90-447 Łódź

~~Pan p.o. Dyrektora **Robert Koczyński**~~  
Departament Strategii i Rozwoju  
ul. Piotrkowska 171 90-447 Łódź

~~Pan Radny **Bartłomiej Dyba-Bojarski**~~

~~Pan Radny **Kamil Deptuła**~~

~~Pani Radna **Elżbieta Bartczak**~~

~~Pani Radna **Monika Malinowska-Olszowy**~~

~~Pan Radny **Michał Olejniczak**~~

~~Pan Radny **Maciej Rakowski**~~

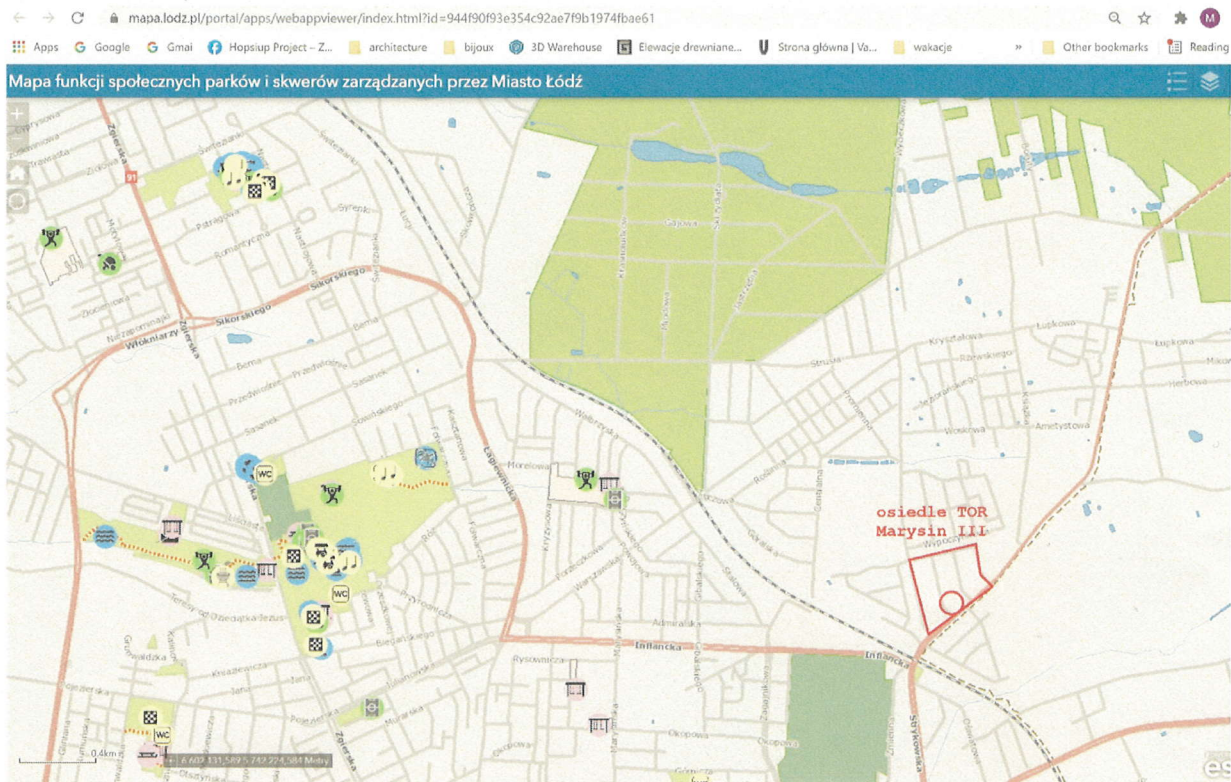
Przewodniczący Komisji Planowania Przestrzennego i Architektury

Szanowna Pani Prezydent,

W trosce o ład przestrzenny na osiedlu Rogi, a w szczególności zabytkowym osiedlu TOR Marysin III przy ul. Ołowianej, Kwarcowej i Strzeleckiego zwracam się do Pani z prośbą, zawartą w petycji, o rezygnację ze sprzedaży terenu zielonego w centrum osiedla TOR przy Ołowianej 11 oraz zagospodarowanie tam zielonego skweru, który będzie służył rozwojowi lokalnej społeczności i nawiązywaniu sąsiedzkich więzi. Mimo sprzeciwu Rady Osiedla Julianów -Marysin-Rogi, argumentującej, że najpierw na tym terenie należy uchwalić Miejskowy Plan Zagospodarowania Przestrzennego, Urząd Miasta już dziś oferuje działkę przy Ołowianej 11 na sprzedaż.

Każda nowa zabudowa w tym miejscu będzie elementem obcym i niszczącym zabytkowy, przemyślany układ urbanistyczny osiedla. Ponadto, co widać na załączonej mapie, na terenie całego osiedla Rogi nie ma ŻADNEGO skweru czy placu zabaw pełniącego funkcje społeczne, najbliższe takie miejsce to odległe o blisko 3km Stawy Wasiaka. Ład przestrzenny to nie

wypełnianie zabudową każdego wolnego skrawka terenu, a mądre zrównoważenie funkcji mieszkalnych, jak i społecznych – pozwalających na nawiązanie więzi międzyludzkich, aktywizację lokalnej społeczności. Na terenie zieleńców przy Ołowianej i Kvarcowej od kilku lat odbywają się spotkania sąsiedzkie, mieszkańcy, zmobilizowani wobec planów sprzedaży tych terenów przez Miasto Łódź planują reaktywację Stowarzyszenia Mieszkańców Osiedla, które powstało w 1938r. Poniżej mapa pokazująca, że Rogi pozbawione są jakiegokolwiek parku czy skweru o funkcji społecznej.



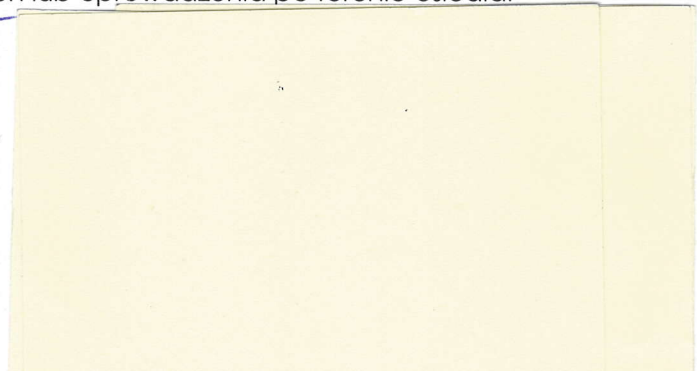
Wśród członków Rady Osiedla jest pięcioro czynnych zawodowo architektów; mamy pełną świadomość, że miasto tworzą nie tylko budynki, które możemy zaprojektować, ale przede wszystkim jego społeczność – która się zna i wspiera. Fakt, że na osiedlu TOR Marysin III każdy ma swój ogródek nie oznacza, że zanikła potrzeba wspólnoty i spędzania czasu razem. Dzieci z osiedla potrzebują miejsca, gdzie mogą się wspólnie bawić i wzajemnie poznawać – w miejscu bezpiecznym i bliskim swojego domu. Brak miejsc rekreacji i placów zabaw to ból większości osiedli domów jednorodzinnych. Miasto chętnie tworzy parki kieszonkowe w śródmieściu, ale nie powinno zapominać, że na obrzeżach potrzeby integracji mieszkańców są podobne.

Odpowiedź na negatywną opinię Rady Osiedla udzieloną przez Wydział Zbywania i Nabywania Nieruchomości UMŁ nie jest dla mieszkańców satysfakcjonująca. Jakakolwiek zabudowa zniszczy układ urbanistyczny, a także bezpowrotnie utracimy miejsce pełne starych drzew, które od lat integrowało lokalną społeczność.

**Prosimy o pilne odniesienie się do naszej prośby i wstrzymanie planów sprzedaży terenu na Ołowianej 11 w Łodzi. Pod poniższą petycją podpisało się w wersji papierowej 420 528 me 26.10.2021 mieszkańców, pod petycją internetową -239 osób, a podpisy są nadal zbierane.**

Pozostaję do dyspozycji w zakresie dalszych wyjaśnień lub oprowadzenia po terenie osiedla.

248 meń



## PETYCJA

### "NIE" DLA SPRZEDAŻY TERENU ZIELEŃCA PRZY OŁOWIANEJ

Łódź, 18 września 2021

Szanowna Pani Prezydent,

W związku z otrzymanym we wrześniu b.r. przez Radę Osiedla Julianów - Marysin-Rogi pismem Urzędu Miasta Łodzi ignorującym jej sprzeciw wobec planu sprzedaży zielonego terenu przy ul. Ołowianej 11 w Łodzi my, mieszkańcy osiedla TOR Marysin III przy ul. Ołowianej, Kwarcowej i Strzeleckiego

1. **Stanowczo sprzeciwiamy się planowi sprzedaży zielonego terenu przy ul. Ołowianej 11.**
2. **Wnosimy o niezwłoczne rozpoczęcie prac zmierzających do jak najszybszego objęcia osiedla TOR Miejscowym planem Zagospodarowania Przestrzennego**
3. **Wnosimy o urządzenie przez miasto Łódź zielonych terenów przy ul. Ołowianej 11 i Kwarcowej 21 jako parku kieszonkowego i placu zabaw.**

Podkreślamy, że nasze osiedle jest rzadkim przykładem, znanym na świecie, zespołu zabudowy zaprojektowanego z myślą o różnorodnych potrzebach mieszkańców. Autorami projektów domów byli architekci światowej klasy - Helena i Szymon Syrkusowie oraz Barbara i Stanisław Brukalscy. Budowa osiedla rozpoczęła się w 1933r i w tamtym czasie była przykładem nowoczesnej myśli planistycznej. Osiedle, zaprojektowane w wyniku międzynarodowego konkursu, stanowi przemyślany kompleks indywidualnych domów z własnymi ogródkami z przestrzeniami wspólnymi - właśnie **zieleńcami przy Ołowianej i Kwarcowej**, ale też - oryginalnie - z przedszkolem czy domem kultury przy Ołowianej 58 i 60, który został zakupiony ze składek mieszkańców osiedla i był siedzibą Stowarzyszenia Właścicieli Domków w Osiedlu Robotniczym w Marysinie III, a następnie niestety odebrany im przez miasto Łódź. Zabytkowy układ urbanistyczny i awangardowa w międzywojniu architektura do dziś przyciąga wycieczki, nie tylko architektów, a dla mieszkańców stanowi unikalne i wyjątkowe miejsce do życia.

Dziś śladem wartości tego terenu jest wpisanie osiedla do gminnej ewidencji zabytków miasta Łodzi. Mieszkańcy restrykcyjnie muszą zachować wszelkie oryginalne elementy elewacji, włącznie ze stosowaniem oryginalnych materiałów. Niedopuszczalne są jakiegokolwiek przebudowy czy rozbudowy. Nie wyobrażamy sobie, jak władze miasta mogą w tej sytuacji nawet rozważać budowę w środku tak chronionego układu czegokolwiek nowego, co siłą rzeczy będzie odbiegać od istniejącej zabudowy? A oczywiste jest, że kupnem terenu będzie zainteresowany wyłącznie ktoś, kto w tym miejscu będzie chciał inwestować - czyli budować, a nie z budowy rezygnować. Dlaczego zabytkowy układ ma być bezpowrotnie zniszczony?

Teren przy Ołowianej 11 wraz z podobnym zieleńcem przy ul. Kwarcowej 21 jest jedyną przestrzenią dla mieszkańców osiedla, która może służyć celom rekreacji i integracji społecznej. Pełnią one dodatkowo funkcję ochrony przed rozprzestrzenianiem się pożaru przy tak gęstej zabudowie. **Stanowczo sprzeciwiamy się planom sprzedaży tych terenów przez miasto Łódź.**

Choć każdy dom posiada ogródek, służy on indywidualnym celom - urbanieści przed wiekiem dobrze rozumieli potrzebę integracji społeczności osiedla, dlatego zapewnili im także wspólne tereny zielone. Dlaczego dziś takie myślenie jest negowane?

Wobec głoszonej szeroko zielonej polityki miasta Łódź oczekujemy, że także zaniedbane pod względem ogólnodostępnych terenów służących rekreacji i integracji społecznej osiedle Rogi doczeka się w swojej najstarszej części choćby tak mikroskopijnego zielonego skweru i placu zabaw. Likwidacja terenu zielonego przy ul. Ołowianej i przeznaczenie go pod zabudowę będzie niezgodna z deklarowaną polityką proekologiczną władz Łodzi, niezgodna z założeniami opracowywanego Ekopaktu, który mówi o zachowywaniu zieleni w mieście i zwiększaniu jej ilości, wreszcie będzie niezgodna z polityką klimatyczną Unii Europejskiej.

Jedynie **Miejscowy Plan Zagospodarowania Przestrzennego** jako akt prawa miejscowego może skutecznie ochronić nasze osiedle przed tzw. „patodeweloperką” i bezpowrotnym zniszczeniem jego unikatowego charakteru. Łódź ma skarb – niech o niego wreszcie zadba. Mieszkańcy przez wiele lat społecznie angażowali się w dbanie o tereny wspólne na osiedlu, kolej na miasto, aby także pochyliło się nad ich potrzebami – **zapewniając tereny spotkań sąsiedzkich, urządzając zieleń, dbając o stan nawierzchni ulic.**

Pozostajemy z nadzieją na pozytywny odzew Pani Prezydent na naszą petycję,

