

Załącznik Nr 1  
do zarządzenia Nr 5944/VII/17  
Prezydenta Miasta Łodzi  
z dnia 8 maja 2017 r.

## **Regulamin Konkursu**

# **„RODZINA JEDNOROŻCÓW”**

Konkurs architektoniczny dwuetapowy, realizacyjny  
na opracowanie i wykonanie  
Obiektu – awangardowej rzeźby lub instalacji przedstawiającej  
„Rodzinę jednorożców”

## Spis treści:

1. Organizator Konkursu.
2. Sekretariat Konkursu.
3. Forma i warunki przeprowadzenia Konkursu.
4. Cele i założenia Konkursu.
5. Harmonogram Konkursu.
6. Warunki uczestnictwa w Konkursie.
7. Informacje o oświadczeniach i dokumentach wymaganych wraz z wnioskiem o dopuszczenie do udziału w Konkursie.
8. Sposób składania wniosku o dopuszczenie do udziału w Konkursie.
9. Miejsce i termin składania wniosku o dopuszczenie do udziału w Konkursie.
10. Weryfikacja wniosków – zgłoszeń.
11. Wymagania, jakie muszą spełniać uczestnicy Konkursu.
12. Miejsce i termin składania prac konkursowych przez uczestników dopuszczonych do udziału w Konkursie.
13. Sposób porozumiewania się Organizatora z uczestnikami Konkursu.
14. Zakres, forma opracowania oraz sposób prezentacji prac konkursowych w I etapie.
15. Zakres, forma opracowania oraz sposób prezentacji prac konkursowych w II etapie.
16. Kryteria oceny prac konkursowych.
17. Sąd konkursowy.
18. Nagrody.
19. Postanowienia dotyczące przeniesienia autorskich praw majątkowych do nagrodzonych prac.
20. Sposób podania do publicznej wiadomości rozstrzygnięcia Konkursu.
21. Postanowienia końcowe.
22. Załączniki.

## **1. ORGANIZATOR KONKURSU**

Miasto Łódź

Departament Spraw Społecznych  
Wydział Gospodarki Komunalnej  
90 – 447 Łódź, ul. Piotrkowska 175  
tel. 042 638 4912, tel./ fax 042 638 4909  
e-mail: komunalny@uml.lodz.pl  
zwany dalej „Organizatorem”

## **2. SEKRETARIAT KONKURSU**

Miasto Łódź

Departament Spraw Społecznych  
Wydział Gospodarki Komunalnej  
90 – 447 Łódź, ul. Piotrkowska 175  
tel. 042 638 4912, tel./ fax 042 638 4909  
tel. 042 638 5765  
Sekretarz Sądu Konkursowego – Andrzej Szlaski  
e-mail: a.szlaski@uml.lodz.pl  
Z-ca Sekretarza Sądu Konkursowego – Katarzyna Królasik  
e-mail: k.krolasik@uml.lodz.pl

### **3. FORMA I WARUNKI PRZEPROWADZENIA KONKURSU**

3.1. Konkurs ma charakter otwarty, dwuetapowy, gdzie nagrodą za zajęcie I miejsca jest zaproszenie autora nagrodzonej pracy do negocjacji w trybie zamówienia z wolnej ręki w celu realizacji projektu jego autorstwa.

**Uczestnicy Konkursu, zwani dalej „Uczestnikami”, składają wnioski o dopuszczenie do udziału w Konkursie, zwane dalej „wnioskami”. Konkurs prowadzony jest na podstawie art. 110 -127 ustawy z dnia 29 stycznia 2004 r. Prawo Zamówień Publicznych (Dz. U. z 2015 r. poz. 2164, z późn. zm.), zwaną dalej ustawą Pzp.**

3.2. Maksymalny łączny koszt zamówienia obejmującego wykonanie, transport i montaż rzeźby/installacji nie może przekroczyć kwoty 369.000 zł brutto. W/w kwota nie uwzględnia kosztów przygotowania i przeprowadzenia konkursu. Ostateczna kwota zostanie ustalona po negocjacjach w celu udzielenia zamówienia z wolnej ręki pomiędzy Organizatorem a zwycięzcą Konkursu.

3.3. Ogłoszenie o Konkursie zamieszcza się na stronie internetowej Urzędu Miasta Łodzi [www.uml.lodz.pl](http://www.uml.lodz.pl), Biuletynu Informacji Publicznej Urzędu Miasta Łodzi [www.bip.uml.lodz.pl](http://www.bip.uml.lodz.pl) oraz Biuletynie Zamówień Publicznych [bzp.uzp.gov.pl](http://bzp.uzp.gov.pl).

3.4. W Konkursie – do chwili rozstrzygnięcia – obowiązuje zasada anonimowości prac konkursowych. Organizator zapewnia, że do rozstrzygnięcia Konkursu przez Sąd Konkursowy niemożliwe jest zidentyfikowanie autorów prac konkursowych. Z zawartością prac konkursowych Sąd Konkursowy nie może zapoznać się do upływu terminu ich składania. Sposób przygotowania, przeprowadzenia i rozstrzygnięcia Konkursu nie narusza praw autorskich.

3.5. Konkurs prowadzony jest w języku polskim. Wnioski, dokumenty, oświadczenia, prace konkursowe oraz inne informacje muszą być składane w języku polskim. Jeżeli dokumenty te zostały sporządzone w innym języku, powinny być złożone razem z tłumaczeniem na język polski.

3.6. Koszty przygotowania oraz złożenia pracy konkursowej w I i II etapie ponosi wyłącznie uczestnik Konkursu. W Konkursie nie przewiduje się zwrotu kosztów poniesionych z tytułu udziału w Konkursie.

3.7. W związku z ogłoszeniem wyników Konkursu, uczestnicy wyrażają zgodę na podanie ich danych osobowych (imię, nazwisko, miejsce zamieszkania - miasto) do publicznej wiadomości.

3.8. Kod CPV zamówienia: 71220000 – 6 (usługi projektowania architektonicznego).

3.9 Regulamin konkursu można pobierać osobiście od dnia ogłoszenia konkursu, w siedzibie Wydziału Gospodarki Komunalnej w Departamencie Spraw Społecznych Urzędu Miasta Łodzi przy ul. Piotrkowskiej 175, na I piętrze (w sekretariacie), w następujących dniach i godzinach: wtorek - od godz. 9.<sup>00</sup> do 17.<sup>00</sup>, w pozostałe dni robocze - od godz. 8.<sup>00</sup> do 16.<sup>00</sup>. Regulamin konkursu dostępny jest również do pobrania na stronie internetowej Urzędu Miasta Łodzi [www.uml.lodz.pl](http://www.uml.lodz.pl), Biuletynu Informacji Publicznej Urzędu Miasta Łodzi [www.bip.uml.lodz.pl](http://www.bip.uml.lodz.pl) i Biuletynu Zamówień Publicznych [bzp.uzp.gov.pl](http://bzp.uzp.gov.pl). Regulamin konkursu wydawany jest bezpłatnie.

### **4. CELE i ZAŁOŻENIA KONKURSU**

#### 4.1. Idea i cele Konkursu

Przedmiotem Konkursu jest wyłonienie najlepszej propozycji dla rzeźby/installacji, stanowiącej obiekt małej architektury, zwanej dalej Obiektem, zgodnie z projektem Budżetu Obywatelskiego 2016/2017, ID L0003 „Jednorożce do stajni jednorożców – nie całkiem poważny pomnik dla małych i dużych łodzian”, i jej realizacja do 30 listopada 2017 roku.

Cytując za autorem zadania do projektu budżetu obywatelskiego – obiekt powinien spełniać kryteria zadania: „Budowa pomnika/installacji przedstawiającej rodzinę jednorożców (osobniki młode i dorosłe), w taki sposób, by możliwa była interakcja z rzeźbą - wchodzenie na nią, dotykanie jej, i zabawa dla dzieci i dorosłych. Kolor i materiały powinny nawiązywać do przystanku przesiadkowego Piotrkowska Centrum. Wielkość powinna być dostosowana do możliwości bezpiecznego wchodzenia na nią przez dzieci”.

Za warunek konieczny uważa się spełnienie wytycznych plastycznych, stawianych przez Biuro Architekta Miasta w Departamencie Architektury i Rozwoju Urzędu Miasta Łodzi opisanych w dalszej części niniejszego dokumentu, które mają na celu realizację obiektu o wysokiej jakości i estetyce, w sposób spójny wpisującego się w tkanę miejską i dziedzictwo kulturowe Łodzi.

Ponadto, zgodnie z opisem zadania, Obiekt powinien uzyskać w drodze decyzji administracyjnej pozwolenie Miejskiego Konserwatora Zabytków w Łodzi i Wojewódzkiego Konserwatora Zabytków w Łodzi na jego realizację.

#### 4.2. Lokalizacja zadania konkursowego

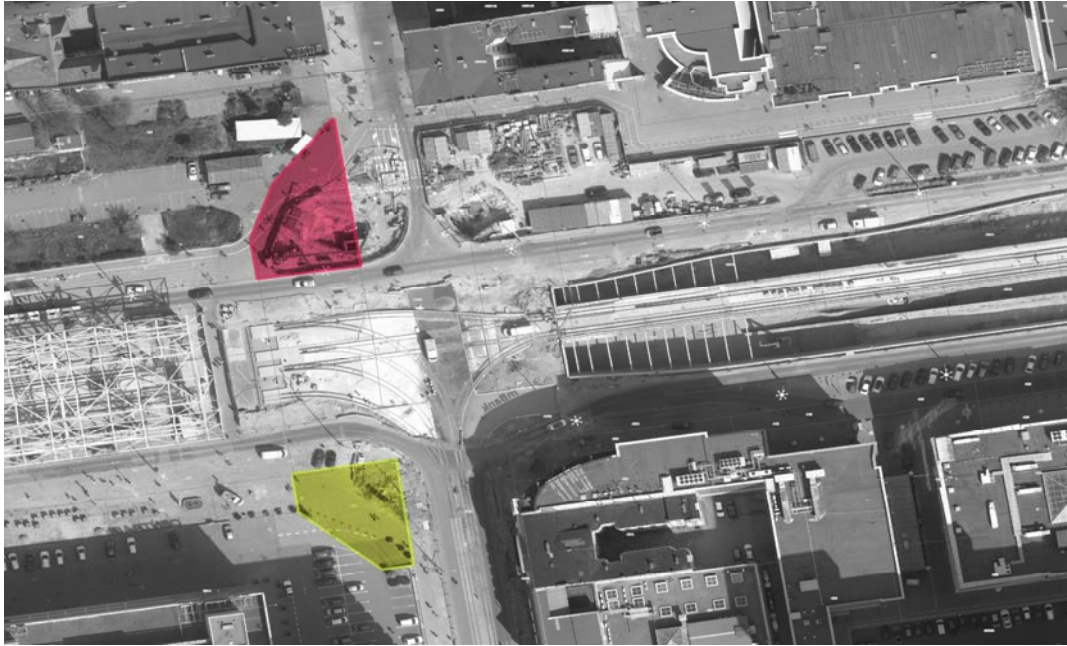
Jako tymczasową lokalizację obiektu wskazuje się działkę nr 41/23 w obrębie S-7, zlokalizowaną na jednym z najważniejszych skrzyżowań Miasta Łodzi – południowym narożniku al. Mickiewicza i ul. Piotrkowskiej.

Docelowo obiekt ma zostać przeniesiony na północny narożnik al. Mickiewicza i ul. Piotrkowskiej, obejmujący działki 41/19 i 41/27 w obrębie S-7. Lokalizacja ta zapewni odpowiednią oprawę architektoniczną w postaci będącego w trakcie realizacji hotelu, tworząc jednocześnie bezpośrednie powiązanie przestrzenne z obiektem Przystanku Centrum, do którego obiekt ma nawiązywać.

Ze względu na planowaną relokację Obiektu, Wykonawca powinien stworzyć dzieło dedykowane przede wszystkim do zaistnienia w lokalizacji docelowej.

Rzeźba będzie zamontowana do płyty fundamentowej grubości ok. 20 cm – o wymiarach w rzucie – max. 6m x 3m. Obiekt musi wpisywać się swoim gabarytem w prostopadłościan prostokątny o wymiarach 8 m x 5m x 6 m→(h).

W lokalizacji tymczasowej rzeźba zostanie umieszczona bezpośrednio na istniejących warstwach posadzkowych, co pozwoli uniknąć przebudowy posadzki i jej późniejszego odtworzenia. Płyta fundamentowa powinna zostać wykończona płytami granitowymi, tożsamymi z już istniejącymi płytami chodnikowymi. W lokalizacji docelowej płyta zostanie wbudowana w warstwy posadzkowe w sposób zapewniający jednorodne wykończenie płyty placu.



Rysunek 1. ZDJĘCIE LOTNICZE LOKALIZACJI OBIEKTU. Uwaga: Zdjęcie pokazuje stan sprzed przebudowy skrzyżowania.  
Kolor czerwony – lokalizacja docelowa, kolor żółty – lokalizacja tymczasowa..

#### 4.3. Warunki stawiane pracom konkursowym

Nadrzędnym celem zamówienia jest wykonanie Rzeźby/Instalacji, która w znaczący sposób podniesie atrakcyjność tego niezwykle istotnego fragmentu przestrzeni miejskiej Łodzi.

Zgodnie z opisem projektu Budżetu Obywatelskiego, obiekt służyć ma ogółowi mieszkańców Miasta Łodzi, nie tylko jako element estetyzujący, ale także jako obiekt użytkowy – poprzez umożliwienie interakcji. Dlatego, przede wszystkim, powinien realizować witruwiańską ideę triady, wyrażoną słowami: piękno, trwałość i użyteczność.

Biuro Architekta Miasta Łodzi ma świadomość szczególnej wartości kulturowej, zapisanej w tkance architektonicznej miasta (zwłaszcza w odniesieniu do tej powstałej w XIX wieku i w pierwszej połowie XX wieku) oraz konieczności zachowania ciągłości kulturowej w formach, pojawiających się w przestrzeni Łodzi.

W tym kontekście Obiekt, mający zaistnieć w przestrzeni publicznej jako samodzielne dzieło sztuki, powinien stanowić kontynuację kulturowego dorobku łódzkiego świata sztuki.

Trwający Rok Awangardy daje pretekst do stworzenia w przestrzeni publicznej dzieła, które w sposób zdecydowany podkreśli wkład łódzkich twórców w nurt sztuki awangardowej i przybliży ich dorobek ogółowi mieszkańców miasta.

Dlatego Biuro Architekta Miasta, nie ograniczając Wykonawcy co do formy i materii, nakłada jednocześnie obowiązek twórczego zaczerpnięcia inspiracji z historii i osiągnięć łódzkiej sztuki awangardowej, poczynwszy od międzywojennych realizacji Strzemińskiego i Kobra, a skończywszy na artystach tworzących obecnie.

Wykonawca powinien mieć świadomość odpowiedzialności jaką ponosi, i zaufania jakim miasto Łódź obdarza go, powierzając zadanie stworzenia dzieła w tak prestiżowej lokalizacji.

**Poniższa lista przedstawia w skrócie dorobek niektórych twórców  
łódzkiego kręgu awangardy**

**Rok 1919**

Grupa Jung Jidysz:  
Mojżesz Broderson  
Jankiel Adler  
Marek Szwarc  
Wincenty Brauner  
Ida Brauner  
Henryk Barciński  
Dina Matusówna  
Henryk Kohn

**Lata 20/30-te**

Karol Hiller  
Władysław Strzemiński  
Katarzyna Kobro  
Stefan Wegner  
Leon Chwistek  
Julian Przyboś (poeta)  
Henryk Stażewski  
Jan Brzękowski (poeta)  
Samuel Szczekacz

Architekci : „Grupa Praesens”  
(od roku 1926)

Szymon Syrkus  
Bohdan Lachert  
Józef Szanajca

**Lata 50-te\60-te**

Stefan Krygier  
Grupa „Piąte Koło”  
Teresa Tyszkiewicz  
Lech Kunka  
Stanisław Fijałkowski  
Jerzy Nowosielski  
Edward Łazikowski  
Mikołaj Smoczyński

**Lata 70-te:**

Grupa „Warsztat Formy  
Filmowej”  
Józef Robakowski  
Paweł Kwiek  
Ryszard Waśko

Wojciech Bruszewski  
Zbigniew Rybczyński  
Antoni Mikołajczyk

**Lata 70-te do chwili  
obecnej:**

Grupa „Łódź Kaliska”  
(istniejąca od 1979 roku)  
Marek Janiak  
Andrzej Kwietniewski  
Adam Rzepecki  
Andrzej Wielogórski  
Andrzej Świetlik

**Lata 80-te:**

Grupa ”Kultura Zrzutu”  
Wacław Krawczyk  
Cezary Bodzianowski

Inicjatywa „Konstrukcja  
w Procesie” – jako  
międzynarodowy projekt  
artystyczny.

#### 4.4.Sposób wykorzystania wyników Konkursu

Prace przedstawione w I i II etapie Konkursu, będą w całości lub części wykorzystywane jako modelowe rozwiązania, źródło inspiracji, mające służyć jako wytyczne do działań projektowych. Ponadto materiały konkursowe mogą być wykorzystywane do celów edukacyjnych (prezentacje, konferencje), w publikacjach popularno – naukowych, w ramach promocji miasta i idei przyświecających konkursowi.

Jednocześnie każdy Uczestnik składający pracę konkursową wyraża zgodę na publikację materiałów przekazanych zgodnie z pkt 12.4 w internetowej galerii projektów konkursowych oraz promocji treści związanych z Konkursem.

### 5. HARMONOGRAM KONKURSU

**18.05.2017 r.** – ogłoszenie Konkursu;

**01.06.2017 r. do godz. 15.<sup>00</sup>** - składanie wniosków o dopuszczenie do udziału w Konkursie;

**02.06.2017 r.** – weryfikacja złożonych wniosków;

**06.06.2017 r.** – ogłoszenie listy osób zakwalifikowanych do uczestnictwa w Konkursie;

**09.06.2017 r.** – ostateczny termin nadsyłania pytań do Organizatora

(na adres: [komunalny@uml.lodz.pl](mailto:komunalny@uml.lodz.pl));

**19.06.2017 r.** – udzielenie odpowiedzi na pytania uczestników;

**26.06.2017 r. do godz. 15.<sup>00</sup>** - składanie prac konkursowych w I etapie;

**28.06.2017 r.** – obrady Sądu Konkursowego I etapu;

**30.06.2017 r.** – ogłoszenie wyników I etapu;

**08.08.2017 r. do godz. 15.<sup>00</sup>** - składanie prac konkursowych w II etapie;

**10.08.2017 r.** – obrady Sądu Konkursowego II etapu;

**18.08.2017 r.** – ogłoszenie wyników Konkursu;

**30.11.2017 r.** – ostateczny termin realizacji obiektu konkursowego.

#### *Uwaga!*

Podane terminy mogą ulec zmianie, o czym Organizator niezwłocznie poinformuje Uczestników Konkursu poprzez ogłoszenie na stronie Organizatora.

### 6. WARUNKI UCZESTNICTWA W KONKURSIE

6.1. Uczestnikami Konkursu mogą być osoby fizyczne, prawne lub jednostki organizacyjne nieposiadające osobowości prawnej oraz zespoły autorskie utworzone przez te podmioty, które spełniają warunki określone w art. 22 ust. 1 ustawy Pzp.

6.2. Uczestnik Konkursu ubiegający się o dopuszczenie do udziału w Konkursie zobowiązany jest wykazać spełnienie warunków udziału w Konkursie, wskazanych w art. 22 ust.1 ustawy Pzp i opisanych w Regulaminie Konkursu oraz nie może podlegać wykluczeniu na podstawie art. 24 ust. 1 i ust. 5 pkt 1 ustawy Pzp.

6.3. W zakresie warunków wskazanych w art. 22 ust. 1 ustawy Pzp Uczestnik Konkursu zobowiązany jest wykazać, iż spełnia warunki dotyczące:

1) kompetencji lub uprawnień do prowadzenia określonej działalności zawodowej, o ile wynika to z odrębnych przepisów;

Organizator nie precyzuje w tym zakresie żadnych wymagań, których spełnianie Uczestnik Konkursu zobowiązany jest wykazać w sposób szczególny.

2) sytuacji ekonomicznej lub finansowej;

Organizator nie precyzuje w tym zakresie żadnych wymagań, których spełnianie Uczestnik Konkursu zobowiązany jest wykazać w sposób szczególny.

3) zdolności technicznej lub zawodowej;

Organizator uzna warunek za spełniony, jeżeli Uczestnik wykaże, że:

- a) w okresie ostatnich piętnastu lat przed upływem terminu składania wniosków do udziału w Konkursie, a jeżeli okres prowadzenia działalności jest krótszy – w tym okresie, wykonał co najmniej jedną koncepcję lub projekt w zakresie budowy rzeźby, pomnika lub instalacji, na podstawie których wybudowano w/w obiekt;
- b) dysponuje lub będzie dysponował osobą posiadającą uprawnienia budowlane do projektowania w specjalności konstrukcyjno-budowlanej bez ograniczeń lub architektonicznej bez ograniczeń.

### ***Uwaga!***

Przez uprawnienia budowlane Organizator rozumie, uprawnienia do sprawowania samodzielnych funkcji technicznych w budownictwie, o których mowa w ustawie Prawo budowlane i wydanych na ich podstawie aktów wykonawczych.

Organizator, określając wymogi dla osób w zakresie posiadanych uprawnień budowlanych, dopuszcza odpowiadające im uprawnienia budowlane, które zostały wydane na podstawie wcześniej obowiązujących przepisów oraz odpowiadające im uprawnienia wydane obywatelom państw Europejskiego Obszaru Gospodarczego oraz Konfederacji Szwajcarskiej, z zastrzeżeniem art. 12a oraz innych przepisów ustawy Prawo budowlane (Dz. U. z 2016 r. poz. 290, z późn. zm.) oraz ustawy o zasadach uznawania kwalifikacji zawodowych nabytych w państwach członkowskich Unii Europejskiej (Dz. U. z 2016 r. poz. 65).

6.4. Uczestnik Konkursu może w celu potwierdzenia spełniania warunków udziału w Konkursie opisanych w Regulaminie Konkursu, w stosownych sytuacjach oraz w odniesieniu do konkretnego zamówienia, lub jego części, polegać na zdolnościach technicznych lub zawodowych innych podmiotów, niezależnie od charakteru prawnego łączących go z nim stosunków prawnych.

6.5. Uczestnik, który polega na zdolnościach innych podmiotów, musi udowodnić Organizatorowi, że realizując zamówienie, będzie dysponował niezbędnymi zasobami tych podmiotów, w szczególności przedstawiając zobowiązanie tych podmiotów do oddania mu do dyspozycji niezbędnych zasobów na potrzeby realizacji zamówienia.

6.6. Organizator ocenia, czy udostępniane Uczestnikowi przez inne podmioty zdolności techniczne lub zawodowe, pozwalają na wykazanie przez Uczestnika spełnienia warunków udziału w Konkursie oraz bada, czy zachodzą wobec tego podmiotu podstawy wykluczenia, o których mowa w art. 24 ust. 1 i ust. 5 pkt 1 ustawy Pzp.

Jeżeli Uczestnik wykazując spełnianie warunków udziału w Konkursie, polega na zasobach innych podmiotów, a nie udowodni, iż będzie dysponował tymi zasobami w trakcie realizacji zamówienia, jakie zostanie udzielone w wyniku rozstrzygnięcia Konkursu, zostanie wykluczony z Konkursu.

6.7. W przypadku wspólnego udziału w Konkursie warunki wskazane w pkt. 6.3. niniejszego rozdziału muszą być spełnione łącznie przez Uczestników Konkursu wspólnie biorących udział w Konkursie.

6.8. Żaden z Uczestników Konkursu wspólnie biorących udział w Konkursie nie może podlegać wykluczeniu na podstawie art. 24 ust. 1 i ust. 5 pkt 1 ustawy Pzp.



6.9. Ocena spełnienia wymagań określonych w niniejszym rozdziale dokonana zostanie na podstawie wymaganych przez Organizatora Konkursu oświadczeń i dokumentów złożonych wraz z wnioskiem o dopuszczenie do udziału w Konkursie. Do oceny wniosków o dopuszczenie do udziału w Konkursie przepisy art. 26 ust. 3 i 4 ustawy stosuje się odpowiednio.

***Uwaga!***

1) W celu oceny, czy Uczestnik polegając na zdolnościach innych podmiotów, będzie dysponował niezbędnymi zasobami w stopniu umożliwiającym należyte wykonanie zamówienia publicznego oraz oceny, czy stosunek łączący Uczestnika z tymi podmiotami gwarantuje rzeczywisty dostęp do ich zasobów, Organizator może żądać dokumentów, które określają w szczególności:

- a) zakres dostępnych Uczestnikowi zasobów innego podmiotu,
- b) sposób wykorzystania zasobów innego podmiotu, przez Uczestnika, przy wykonywaniu zamówienia,
- c) zakres i okres udziału innego podmiotu przy wykonywaniu zamówienia,
- d) czy podmiot, na zdolnościach którego Uczestnik polega w odniesieniu do warunków udziału w Konkursie dotyczących wykształcenia, kwalifikacji zawodowych lub doświadczenia, zrealizuje zamówienie, którego wskazane zdolności dotyczą.

## **7. INFORMACJE O OŚWIADCZENIACH I DOKUMENTACH WYMAGANYCH WRAZ Z WNIOSEM O DOPUSZCZENIE DO UDZIAŁU W KONKURSIE**

7.1. Uczestnicy Konkursu, wraz z wnioskiem o dopuszczenie do udziału w Konkursie, którego wzór stanowi odpowiednio załącznik Nr 1 do niniejszego regulaminu, winni złożyć następujące dokumenty:

7.1.1. W zakresie potwierdzenia nie podlegania wykluczeniu na podstawie art. 24. ust 1 i ust 5 pkt 1 ustawy Pzp, należy przedłożyć oświadczenie o braku podstaw do wykluczenia (w przypadku wspólnego udziału w Konkursie każdy z Uczestników Konkursu wspólnie biorących udział składa w załączeniu do wniosku o dopuszczenie do udziału w Konkursie przedmiotowe oświadczenie) – załącznik Nr 2.

7.1.2. W zakresie wykazania spełnienia przez Uczestnika warunków, o których mowa w art. 22 ust. 1 ustawy Pzp należy złożyć:

- a) oświadczenie o spełnieniu warunków udziału w postępowaniu – załącznik Nr 3,
- b) aktualny odpisu z właściwego rejestru lub z Centralnej Ewidencji i Informacji o Działalności Gospodarczej RP, jeżeli odrębne przepisy wymagają wpisu do rejestru lub ewidencji. Jeżeli Wykonawca ma siedzibę lub miejsce zamieszkania poza terytorium Rzeczypospolitej Polskiej, zamiast w/w dokumentów składa dokument lub dokumenty wystawione w kraju, w którym ma siedzibę lub miejsce zamieszkania, potwierdzające, że nie otwarto jego likwidacji ani nie ogłoszono upadłości, z zachowaniem powyższego terminu,
- c) wykaz osób, które będą uczestniczyć w wykonywaniu zamówienia, w szczególności odpowiedzialnych za świadczenie usług wraz z informacjami na temat ich kwalifikacji zawodowych, doświadczenia i wykształcenia niezbędnych do wykonania zamówienia a także zakresu wykonywanych przez nie czynności oraz informacją o podstawie do dysponowania tymi osobami – załącznik Nr 4,
- d) oświadczenie, że osoby, które będą uczestniczyć w wykonywaniu zamówienia, posiadają wymagane uprawnienia budowlane, opisane w pkt. 6.3, ppkt 3 b – załącznik Nr 5,

- e) wykaz usług – załącznik Nr 6.
- f) pełnomocnictwo.

Wniosek wraz z załącznikami musi być przedstawiony w formie oryginału natomiast pełnomocnictwo do złożenia i podpisania w/w dokumentów w imieniu Uczestnika Konkursu powinno być złożone w formie oryginału lub kserokopii poświadczonej za zgodność z oryginałem przez Wykonawcę.

W przypadku Uczestników wspólnie ubiegających się o udział w Konkursie wymagane dokumenty powinny zostać złożone łącznie, w imieniu wszystkich Uczestników.

## 7.2. Pozostałe informacje na temat dokumentów:

7.2.1. Dokumenty należy złożyć w formie oryginałów lub kopii poświadczonych za zgodność z oryginałem przez osobę upoważnioną do reprezentowania Uczestnika. Poświadczenie za zgodność z oryginałem powinno być sporządzone w sposób umożliwiający identyfikację podpisu, np. wraz z imienną pieczętką osoby poświadczającej kopię dokumentu za zgodność z oryginałem. Poświadczona ma być każda strona dokumentu. W przypadku poświadczenia za zgodność z oryginałem kopii dokumentów przez osobę nie wymienioną w dokumencie rejestracyjnym uczestnika, należy dołączyć stosowne pełnomocnictwo. Pełnomocnictwo musi być złożone w oryginale lub kopii poświadczonej za zgodność z oryginałem przez Wykonawcę lub osobę upoważnioną.

7.2.2. Dokumenty, dla których zostały określone wzory w formie załączników do niniejszego Regulaminu, powinny być sporządzone zgodnie z tymi wzorami, co do treści oraz opisu kolumn i wierszy.

7.2.3. Każdy dokument musi być czytelny.

7.2.4. Dokumenty sporządzone w języku obcym muszą być złożone wraz z tłumaczeniem na język polski. W razie wątpliwości uznaje się, iż wersja polskojęzyczna jest wersją wiążącą.

7.2.5. Złożone dokumenty nie podlegają zwrotowi.

7.2.6. Organizator nie dopuszcza składania dokumentów i oświadczeń w formie elektronicznej.

7.2.7. Każdy Uczestnik Konkursu może złożyć tylko jeden wniosek o dopuszczenie do udziału w Konkursie oraz tylko jedną pracę konkursową.

7.2.8. Uczestnik, który złoży więcej niż jeden wniosek o dopuszczenie do udziału w Konkursie lub będzie występował w więcej niż jednym wniosku, zostanie wykluczony z Konkursu.

7.2.9. Uczestnik Konkursu, który będzie autorem lub współautorem więcej niż jednej pracy konkursowej zostanie wykluczony z Konkursu, a wszystkie prace wykonane z jego udziałem zostaną odrzucone.

7.2.10. Prace konkursowe mogą złożyć wyłącznie Uczestnicy dopuszczeni do udziału w Konkursie i zaproszeni przez Organizatora do złożenia prac konkursowych. W przypadku ujawnienia, że praca konkursowa została złożona przez Uczestnika niezaproszonego do złożenia pracy, uznana zostanie za nieważną a Uczestnikowi, który ją złożył nie będzie przysługiwać żadna z nagród.

7.3. Uczestnicy Konkursu mogą wspólnie brać udział w Konkursie. W przypadku wspólnego uczestniczenia w Konkursie:

7.3.1. Uczestnicy Konkursu ustanawiają pełnomocnika do reprezentowania ich w Konkursie:

- pełnomocnictwo musi mieć formę pisemną, musi zostać załączone do wniosku o dopuszczenie do udziału w Konkursie w oryginale lub kopii poświadczonej za zgodność z oryginałem;

- dokument pełnomocnictwa musi zawierać w szczególności:

a) nazwę konkursu,

b) wskazanie uczestników wspólnie biorących udział w konkursie

c) wskazanie ustanowionego Pełnomocnika oraz zakres jego umocowania zawarty w dokumencie pełnomocnictwa podpisanym przez wszystkich uczestników wspólnie biorących udział w Konkursie;

- dokument pełnomocnictwa musi być podpisany w imieniu wszystkich Uczestników wspólnie biorących udział w Konkursie, przez osoby uprawnione do składania oświadczeń woli wymienione we właściwym rejestrze lub Centralnej Ewidencji i Informacji o Działalności Gospodarczej RP Uczestnika, a także przez pełnomocnika;

-przyjmuje się, że pełnomocnictwo do podpisania wniosku o dopuszczenie do udziału w Konkursie obejmuje także pełnomocnictwo do poświadczania za zgodność z oryginałem kopii dokumentów;

-dokumenty wspólne dla wszystkich Uczestników, powinny być podpisane przez pełnomocnika lub wszystkich Uczestników wspólnie biorących udział w Konkursie;

7.3.2.Uczestnicy wspólnie biorący udział w Konkursie ponoszą solidarną odpowiedzialność za nie wykonanie lub nienależyte wykonanie zobowiązań;

7.3.3.Każdy z uczestników oddzielnie musi wykazać brak podstaw do wykluczenia z Konkursu;

7.3.4.Oświadczenie i dokumenty muszą być złożone przez każdego Uczestnika;

7.3.5. Jeżeli w Konkursie pierwszą nagrodę otrzyma praca Uczestników wspólnie biorących udział w Konkursie, Zamawiający może żądać przed zawarciem umowy w sprawie zamówienia publicznego, jakie zostanie udzielone w wyniku rozstrzygnięcia Konkursu, umowy regulującej współpracę tych Uczestników. Termin, na jaki zostanie zawarta umowa regulująca współpracę, nie może być krótszy od terminu określonego na wykonanie zamówienia wraz z okresem udzielonej gwarancji.

7.4. Ograniczenia dotyczące udziału w Konkursie

Uczestnikami Konkursu nie mogą być:

- osoby fizyczne, które są członkami Sądu Konkursowego lub brały udział w opracowaniu Regulaminu Konkursu lub organizacji Konkursu;
- osoby prawne, jednostki organizacyjne nie posiadające osobowości prawnej albo podmioty występujące wspólnie, których pracownicy lub współpracownicy:
  - są członkami sądu konkursowego,
  - brały udział w opracowywaniu Regulaminu Konkursu,
  - brały udział w organizacji Konkursu;
- pracownicy Organizatora oraz osoby zaangażowane w organizację Konkursu i osoby im najbliższe w rozumieniu art. 115 §11 Kodeksu karnego.

***Uwaga!***

Uczestnicy składający pracę konkursową oświadczają, że nie naruszają niniejszego punktu regulaminu.

## **8. SPOSÓB SKŁADANIA WNIOSKU O DOPUSZCZENIE DO UDZIAŁU W KONKURSIE**

8.1. Wniosek o dopuszczenie do udziału w Konkursie powinien być sporządzony według wzoru określonego w załączniku Nr 1 do Regulaminu Konkursu. Do wniosku powinny być dołączone wszystkie wymagane oświadczenia i dokumenty według postanowień pkt. 7 Regulaminu Konkursu.

8.2. Wniosek o dopuszczenie do udziału w konkursie wraz z wymaganymi dokumentami, powinien być złożony w formach opisanych w pkt. 7.

8.3. Oświadczenie o ustanowieniu pełnomocnika (pełnomocnictwo) musi być podpisane przez osoby uprawnione do reprezentowania Uczestnika Konkursu.

8.4. Wniosek o dopuszczenie do udziału w Konkursie wraz z dołączonymi dokumentami musi mieć ponumerowane strony, a wszystkie karty wniosku i załączników muszą być połączone w sposób trwały. Wszystkie miejsca, w których Uczestnik Konkursu naniósł zmiany powinny być parafowane przez osobę lub osoby, które podpisały formularz wniosku.

8.5. Wniosek o dopuszczenie do udziału w Konkursie winien być napisany w języku polskim, pismem czytelnym oraz podpisany przez Uczestnika Konkursu. Wszystkie załączniki do wniosku o dopuszczenie do udziału w Konkursie winny być podpisane przez osobę uprawnioną. W przypadku składania wniosku przez pełnomocnika należy załączyć właściwe pełnomocnictwo.

8.6. Uczestnik Konkursu może zmienić lub wycofać wniosek o dopuszczenie do udziału w Konkursie wyłącznie przed upływem terminu składania wniosków - zgłoszeń.

8.7. Powiadomienie o wprowadzeniu zmian lub o wycofaniu wniosku o dopuszczenie do udziału w Konkursie musi zostać złożone w sposób i w formie przewidzianej dla złożenia wniosku o dopuszczenie do udziału w Konkursie z zastrzeżeniem, że opakowania (koperty) będą zawierały dodatkowe oznaczenia „ZMIANA”/„WYCOFANIE WNIOSKU”.

## **9. MIEJSCE I TERMIN SKŁADANIA WNIOSKU O DOPUSZCZENIE DO UDZIAŁU W KONKURSIE**

9.1. Wniosek o dopuszczenie do udziału w Konkursie wraz z wymaganymi załącznikami należy złożyć w siedzibie Wydziału Gospodarki Komunalnej w Departamencie Spraw Społecznych Urzędu Miasta Łodzi przy ul. Piotrkowskiej 175, na I piętrze, w sekretariacie, pok. nr 112, w następujących dniach i godzinach: wtorek - od godz. 9.<sup>00</sup> do 17.<sup>00</sup>, w pozostałe dni robocze – od godz. 8.<sup>00</sup> do 16.<sup>00</sup>.

9.2. Termin składania wniosków o dopuszczenie do udziału w Konkursie upływa w dniu 01.06.2017 r. do godz. 15<sup>00</sup>.

9.3. Wnioski o dopuszczenie do udziału w Konkursie przesłane pocztą muszą dotrzeć do siedziby Organizatora do dnia 01.06.2017 r. do godz. 15<sup>00</sup>.

Wniosek o dopuszczenie do udziału w Konkursie uznaje się za złożony w terminie, jeżeli fizycznie znajdzie się w miejscu określonym w pkt 9.1. przed upływem tego terminu.

9.4. Wniosek o dopuszczenie do udziału w Konkursie wraz z wymaganymi dokumentami należy złożyć w zamkniętej kopercie uniemożliwiającej zapoznanie się z jej zawartością i zaadresować na adres Organizatora z zaznaczeniem:

Wniosek o dopuszczenie do udziału w Konkursie  
„RODZINA JEDNOROŻCÓW”

## **10. WERYFIKACJA WNIOSKÓW – ZGŁOSZEŃ**

10.1. Bezpośrednio po upływie terminu złożenia wniosku o dopuszczenie do udziału w Konkursie, tj. w dniu 02.06.2017 r. Sąd Konkursowy dokonuje ich formalnej weryfikacji zgodnie z warunkami określonymi w regulaminie Konkursu i przepisami ustawy Pzp.

10.2. Po dokonaniu weryfikacji wniosków – zgłoszeń Sąd Konkursowy przekazuje Kierownikowi Organizatora listę Uczestników Konkursu.

10.3. Wszystkie wnioski o dopuszczenie do udziału w Konkursie złożone w sposób określony Regulaminem zostają przyjęte. W przypadku złożenia wniosku niezgodnego z Regulaminem Konkursu (np.: niekompletny), Uczestnik Konkursu nie zostanie dopuszczony do udziału w Konkursie.

10.4. Lista osób zakwalifikowanych do uczestnictwa w Konkursie zostanie zamieszczona na stronie internetowej Urzędu Miasta Łodzi [www.uml.lodz.pl](http://www.uml.lodz.pl), Biuletynu Informacji Publicznej Urzędu Miasta Łodzi [www.bip.uml.lodz.pl](http://www.bip.uml.lodz.pl) oraz Biuletynu Zamówień Publicznych [bzp.uzp.gov.pl](http://bzp.uzp.gov.pl)

## **11. WYMAGANIA JAKIE MUSZĄ SPEŁNIAĆ UCZESTNICY KONKURSU**

11.1 Uczestnik Konkursu (autor lub zespół projektowy) może złożyć tylko jedną pracę konkursową. Każda praca powinna być opatrzona osobnym godłem (sześć dowolnie wybranych cyfr) i dostarczona w osobnym, zaklejonym opakowaniu z dopiskiem:

„RODZINA JEDNOROŻCÓW” – PRACA KONKURSOWA

11.2. Przepisy i warunki Regulaminu, dotyczące Uczestnika Konkursu, odnoszą się odpowiednio do Uczestników biorących wspólnie udział w Konkursie.

11.3. Uczestnicy Konkursu ponoszą odpowiedzialność za prawdziwość podanych przez siebie danych.

11.4. Uczestnik Konkursu przedłoży pracę konkursową zgodnie z Regulaminem Konkursu.

11.5. W przypadku złożenia przez uczestnika Konkursu pracy niezgodnej z Regulaminem Konkursu, praca nie będzie oceniana – zostanie zdyskwalifikowana.

## **12. MIEJSCE I TERMIN SKŁADANIA PRAC KONKURSOWYCH PRZEZ UCZESTNIKÓW DOPUSZCZONYCH DO UDZIAŁU W KONKURSIE**

12.1. Uczestnicy Konkursu składają prace konkursowe wraz z dokumentami (zgodnie z punktem 12.4 Regulaminu Konkursu) w sekretariacie, pok. nr 112 w Wydziale Gospodarki Komunalnej w Departamencie Spraw Społecznych Urzędu Miasta Łodzi, ul. Piotrkowska 175, 90-447 Łódź.

12.2. Termin składania prac konkursowych:

w I etapie do 26.06.2017 r. do godz. 15.<sup>00</sup>

w II etapie do 08.08.2017 r. do godz. 15.<sup>00</sup>

Prace konkursowe złożone po upływie w/w terminu nie będą oceniane. Decyduje data wpływu do Organizatora Konkursu.

### ***Uwaga!***

W przypadku przesłania drogą listową, kurierską praca powinna zostać zapakowana w opakowanie zewnętrzne zawierającą dane niezbędne dla realizacji przesyłki oraz wewnętrzne opakowanie PRACY KONKURSOWEJ oraz osobne opakowanie KARTY IDENTYFIKACYJNEJ.

Na wewnętrznym opakowaniu, poza wymaganym dopiskiem, nie mogą znaleźć się żadne oznakowania, które mogłyby identyfikować autora.

12.3. Uczestnik składający pracę konkursową może zażądać pokwitowania złożenia pracy konkursowej z podaną datą i godziną złożenia pracy, pieczęcią Organizatora i podpisem osoby przyjmującej pracę (na druku: załącznik Nr 8 do Regulaminu Konkursu).

W przypadku przesyłek pocztowych, kurierskich, sugeruje się nadanie pracy „za potwierdzeniem odbioru”.

12.4. W skład pracy konkursowej w I etapie będą wchodzić:

Praca powinna zostać złożona w zamkniętym opakowaniu. Wewnątrz opakowania pracy konkursowej należy umieścić:

- 1) część graficzna: plansze 100 x 70 cm zgodnie z pkt. 14,
- 2) nośnik CD z częścią graficzną zgodnie z pkt. 14.

Obie części muszą być złożone w jednym, zamkniętym opakowaniu z zaznaczeniem:

„RODZINA JEDNOROŻCÓW” – Praca konkursowa – etap I

3) Wypełniona KARTA IDENTYFIKACYJNA – załącznik Nr 7 do Regulaminu Konkursu. Załączony dokument, musi być przedstawiony w formie oryginału i złożony w osobnej, zamkniętej kopercie, uniemożliwiającej zapoznanie się z jej zawartością, opieczętowanej (np. krzyżykami na zamknięciu) z dopiskiem oraz godłem uczestnika:

„KONKURS – RODZINA JEDNOROŻCÓW” – etap I  
KARTA IDENTYFIKACYJNA  
Godło uczestnika (kod sześciocyfrowy)

W skład pracy konkursowej w II etapie będą wchodzić:

Praca powinna zostać złożona w zamkniętym opakowaniu. Wewnątrz opakowania pracy konkursowej należy umieścić:

- 1) część graficzna: plansze 100 x 70 cm zgodnie z pkt. 15 (uznaniowo),
- 2) makieta Obiektu o wymiarach 1 x 1 m i wadze do 40 kg zgodnie z pkt. 15 (obligatoryjnie).

Obie części muszą być złożone w jednym, zamkniętym opakowaniu z zaznaczeniem:

„RODZINA JEDNOROŻCÓW” – Praca konkursowa – etap II

3) Wypełniona KARTA IDENTYFIKACYJNA – załącznik Nr 7 do Regulaminu Konkursu. Załączony dokument, musi być przedstawiony w formie oryginału i złożony w osobnej, zamkniętej kopercie, uniemożliwiającej zapoznanie się z jej zawartością, opieczętowanej (np. krzyżykami na zamknięciu) z dopiskiem oraz godłem uczestnika:

„KONKURS – RODZINA JEDNOROŻCÓW” – etap II  
KARTA IDENTYFIKACYJNA  
Godło uczestnika (kod sześciocyfrowy)

12.5. Wszystkie elementy pracy konkursowej wymienione w pkt 7.4. Regulaminu Konkursu powinny zostać złożone w zamkniętym opakowaniu z napisem:

w przypadku etapu I

„RODZINA JEDNOROŻCÓW” – Praca konkursowa – etap I

w przypadku etapu II

„RODZINA JEDNOROŻCÓW” – Praca konkursowa – etap II

12.6. Wszystkie elementy pracy konkursowej muszą być oznaczone, w sposób trwały, tym samym godłem – sześciocyfrowym kodem, o wymiarach 6 cm szerokości i 1 cm wysokości, umieszczonym w prawym, górnym rogu plansz pod rygiem odrzucenia pracy. Poza tą liczbą, praca konkursowa nie może zawierać jakichkolwiek oznaczeń, które mogłyby identyfikować jej autora. Prace konkursowe, na których sposób oznakowania lub umieszczone informacje będą naruszały anonimowość zostaną zdyskwalifikowane.

12.7. Na czas pracy Sądu Konkursowego prace zostaną powtórnie zaszyfrowane przez Sekretarza nowym godłem – dowolnym numerem umieszczonym na miejscu godła uczestnika Konkursu.

### **13. SPOSÓB POROZUMIEWANIA SIĘ ORGANIZATORA Z UCZESTNIKAMI KONKURSU**

13.1. Zawiadomienia, zapytania oraz odpowiedzi na zadane pytania mogą być przekazywane w formie pisemnej, za pomocą faksu lub drogą elektroniczną.

13.2. W szczególnie uzasadnionych przypadkach Organizator może w każdym czasie, lecz nie później niż 2 tygodnie przed upływem terminu składania prac konkursowych w I etapie zmodyfikować treść Regulaminu Konkursu.

Dokonane w ten sposób zmiany zostaną zamieszczone na stronie internetowej Organizatora – Urzędu Miasta Łodzi [www.uml.lodz.pl](http://www.uml.lodz.pl) oraz Biuletynu Informacji Publicznej Urzędu Miasta Łodzi [www.bip.uml.lodz.pl](http://www.bip.uml.lodz.pl). Organizator przedłuży termin składania prac konkursowych, jeżeli uzna, że w wyniku modyfikacji, niezbędny jest dodatkowy czas na wprowadzenie zmian w pracach.

### **14. ZAKRES, FORMA OPRACOWANIA ORAZ SPOSÓB PREZENTACJI PRAC KONKURSOWYCH W I ETAPIE**

14.1. Praca konkursowa powinna zostać przedstawiona w formie dwóch lekkich plansz (pianka) w formacie 100 x 70 cm w układzie poziomym. Każda plansza, w prawym górnym rogu musi być opatrzona godłem o maksymalnych wymiarach 1x6 cm, umieszczonym w odległości 1,5 cm od krawędzi planszy.

14.2. Minimalna zawartość pracy konkursowej na planszach:

- a) koncepcja zagospodarowania terenu – lokalizacji tymczasowej i docelowej, skala nie mniejsza niż 1:500 (np. 1:250, w zakresie niezbędnym do zilustrowania koncepcji);
- b) rysunki rzutów, przekrojów, charakterystycznych sylwet z podaniem podstawowych wymiarów i definicją materiałową, skala nie mniejsza niż 1:20;
- c) wizualizacje lub zdjęcia makiety – min. 3 ujęcia z poziomu człowieka i jedno z dowolnego punktu obrazujące Obiekt w kontekście otaczającej zabudowy i układu drogowego dla lokalizacji tymczasowej i docelowej;
- f) zwięzły opis techniczny na planszy, w którym zostaną podane rozwiązania technologiczne i materiałowe dotyczące Obiektu, w tym sposób jego posadowienia z uwzględnieniem konieczności relokacji.

## ***Uwaga!***

Obiekt należy przedstawiać w lokalizacji tymczasowej i docelowej, z uwzględnieniem budynku projektowanego na działce ew. nr 490 w obr. S-6 i nr 137 w obr. S-7.

14.3. Organizator wymaga zapisania całej pracy w wersji elektronicznej: część graficzna (całe plansze) w formacie jpg i pdf (tekst w pdf zapisany w postaci znaków nie krzywych, niezrasteryzowanych), przy czym każda grafika występująca na planszach powinna znajdować się także w osobnym pliku .jpg, o rozdzielczości krótszego boku nie mniejszej niż 1200px, a każdy występujący rysunek w formacie jpg i pdf).

*Wersję elektroniczną należy zapisać na nośniku CD i dołączyć do pracy konkursowej.*

14.4. Uczestnik Konkursu przygotowuje prezentację na stronę internetową zawierającą maksymalnie 4 grafiki – pliki jpg oznaczone 1-4 wraz z tytułem i krótkim opisem wyjaśniającym, co dana grafika przedstawia. Opis należy dołączyć w formie pliku z rozszerzeniem doc. Rozdzielczości krótszego boku nie mniejszej niż 800px. Prezentacja ma przedstawiać istotę koncepcji.

Uczestnicy biorący udział jednocześnie zgadzają się na wykorzystywanie materiałów przekazanych zgodnie z pkt 12.4 i plansz do celów promocyjnych na polach eksploatacyjnych uwzględniających rozpowszechnianie materiałów we wszystkich środkach przekazu, w tym włączenie ich do publikacji promocyjnych miasta Łodzi.

## **15. ZAKRES, FORMA OPRACOWANIA ORAZ SPOSÓB PREZENTACJI PRAC KONKURSOWYCH W II ETAPIE**

15.1. Praca z I etapu Konkursu może zostać uzupełniona dodatkowo w formie dwóch lekkich plansz (pianka) w formacie 100 x 70 cm w układzie poziomym. Każda plansza, w prawym górnym rogu musi być opatrzona godłem identycznym z godłem z I etapu.

15.2. Uczestnicy wykonają makietę obiektu w skali 1:10 na sztywnym podkładzie o wymiarach maksymalnie 1 x 1 m i wadze do 40 kg.

15.3. Makietę Obiektu musi zostać wykonana z materiałów tożsamyh z materiałami planowanymi do zastosowania podczas realizacji.

## **16. KRYTERIA OCENY PRAC KONKURSOWYCH**

### **Etap I**

Wybór będzie przebiegał w dwóch fazach: głosowania wstępnego i ostatecznego.

*Faza pierwsza – głosowanie wstępne:*

Sąd Konkursowy dokona wstępnej oceny zgłoszonych do Konkursu prac na zasadzie wzajemnego ich porównania wg następujących kryteriów:

- A) atrakcyjność zaproponowanych rozwiązań plastycznych i technicznych oraz ich zgodność ze stawianymi wymaganiami – od 0 pkt. do 70 pkt.;
- B) należyte wpisanie obiektu w strukturę miasta – od 0 pkt. do 30 pkt.

Liczba punktów, jakie każda z prac konkursowych otrzyma od jednego członka Sądu Konkursowego za stopień spełnienia poszczególnych kryteriów wyliczona będzie wg wzoru: Ocena Punktowa danej pracy wyliczona przez sędziego = A + B = max 100 pkt. Przy czym oceny danej pracy, wg powyższego wzoru, dokona każdy z sędziów. Suma punktów, jakie dana praca otrzyma w Konkursie to suma ocen poszczególnych sędziów podzielona przez liczbę sędziów biorących udział w ocenie.



Na podstawie niniejszej oceny Sąd Konkursowy wybierze pulę 15% prac które uzyskają najwyższą ilość punktów, lecz nie mniej niż 10 prac, które będą podlegać dalszej ocenie w II fazie obrad Sądu Konkursowego.

Ponadto każdy z sędziów będzie miał prawo dodania, na podstawie subiektywnej oceny, jednej pracy, która nie znalazła się, a jego zdaniem powinna, znaleźć się w puli prac wybranych do dalszej oceny.

W przypadku gdy do Konkursu zostanie zakwalifikowanych 10 lub mniej prac, wszystkie automatycznie przejdą do II etapu.

*Faza druga – głosowanie ostateczne:*

Każdy z sędziów przedstawi swoje rekomendacje odnośnie ostatecznego wyboru.

W tajnym głosowaniu każdy z sędziów przyzna kolejno 5,4,3,2,1 punktów dla wybranych przez siebie 5 najlepszych prac, a pozostałe otrzymają po 0 punktów. W rezultacie zostanie wyłonionych 5 prac, które uzyskają największą ilość punktów i przejdą automatycznie do II etapu konkursu. W przypadku prac, które uzyskają jednakową ilość punktów, Przewodniczący Sądu zarządzi dalsze głosowania zmierzające do obiektywnego rozstrzygnięcia I etapu Konkursu i ustalenia kolejności najlepszych prac, które przejdą do kolejnego etapu.

Organizator zastrzega, że wyniki głosowania wstępnego nie muszą być tożsame z wynikami głosowania ostatecznego.

## **Etap II**

Każdy z sędziów w głosowaniu tajnym przyzna kolejno 5,4,3,2,1 punktów dla prac, które zostały zakwalifikowane do II etapu. Praca, która uzyska największą ilość punktów zostanie uznana za zwycięską. Kolejne prace uzyskają wyróżnienia w kolejności zgodnej z ilości otrzymanych punktów. W przypadku prac, które uzyskają jednakową ilość punktów, Przewodniczący Sądu zarządzi dalsze głosowania zmierzające do obiektywnego rozstrzygnięcia Konkursu i ustalenia kolejności najlepszych prac.

## **17. SĄD KONKURSOWY**

17.1. Sąd Konkursowy pracuje zgodnie z Regulaminem pracy Sądu Konkursowego, stanowiącym załącznik Nr 2 do Zarządzenia Nr 59944/VII/17 Prezydenta Miasta Łodzi z dnia 8 maja 2017 r.

17.2. Skład Sądu Konkursowego jest zgodny z Zarządzeniem Nr 59944/VII/17 Prezydenta Miasta Łodzi z dnia 8 maja 2017 r.

## **18. NAGRODY**

**18.1.** W konkursie przewiduje się następujące nagrody :

I nagroda – zaproszenie autora – zwycięzcy Konkursu do negocjacji w trybie zamówienia z wolnej ręki, którego przedmiotem będzie wykonanie pracy konkursowej wraz z przekazaniem praw autorskich do zwycięskiego projektu.

II nagroda – 15.000,00 zł ( piętnaście tysięcy 00/100 ) brutto

III nagroda – 10.000,00 zł ( dziesięć tysięcy 00/100) brutto.

18.2. Kwoty nagród pieniężnych podlegają opodatkowaniu na zasadach przewidzianych w obowiązujących w tym zakresie przepisach.

18.3. Nagrody pieniężne, o których mowa w punkcie 18.1. Organizator Konkursu wypłaci w terminie nie krótszym niż 15 dni i nie dłuższym niż 30 dni, licząc od dnia powiadomienia Uczestników Konkursu o jego wynikach i otrzymanych ocenach oraz publikacji ogłoszenia o wynikach Konkursu oraz po potrąceniu należnego podatku dochodowego.

Nagrody pieniężne otrzymuje do podziału cały zespół osób pracujących przy realizacji pracy konkursowej i wskazanych w karcie identyfikacyjnej, nie zaś każda z tych osób z osobna.

18.4. Uczestnik Konkursu, którego praca zostanie uznana przez Sąd Konkursowy za najlepszą i honorowana będzie przyznaniem I nagrody, otrzyma zaproszenie do negocjacji w trybie zamówienia z wolnej ręki w terminie do 30 dni od dnia powiadomienia Uczestników Konkursu o jego wynikach i otrzymanych ocenach oraz publikacji ogłoszenia o wynikach Konkursu. Istotne postanowienia umowy określa załącznik Nr 9.

18.5. Autor wybranej pracy konkursowej przystąpi do negocjacji w trybie z wolnej ręki w miejscu i terminie wskazanym przez Organizatora oraz do podpisania umowy na warunkach uzgodnionych w trakcie negocjacji. Przedmiotem umowy będzie szczegółowe opracowanie pracy konkursowej. Wzór umowy stanowi załącznik Nr 9.

18.6. Nie zawarcie przez Organizatora z autorem wybranej pracy konkursowej umowy na wykonanie pracy konkursowej nie stanowi dla autora wybranej pracy konkursowej podstawy do wysuwania jakichkolwiek roszczeń, w tym z zakresu prawa autorskiego.

18.7. Termin zakończenia realizacji zamówienia – 30 listopada 2017 r.

18.8. Organizator Konkursu zastrzega możliwość innego podziału kwoty nagród w przypadku nie przyznania jednej z nagród albo skwalifikowania więcej niż jednego uczestnika Konkursu na tym samym miejscu (II i III).

18.9. Po zakończeniu Konkursu i wydaniu (wypłacie) nagród, organizator konkursu staje się właścicielem nagrodzonych i wyróżnionych prac konkursowych. Prace konkursowe, którym nie przyznano nagród i wyróżnień, będą do odebrania, na wniosek Uczestnika konkursu, nie wcześniej niż 2 miesiące i nie później niż 12 miesięcy po ogłoszeniu wyników konkursu. Po upływie tego terminu, prace nieodebrane przez autorów, organizator konkursu może komisyjnie zniszczyć.

18.10. Sąd Konkursowy zastrzega sobie prawo nie przyznania I, II lub III trzeciej nagrody, jeśli zgodnie z oceną Sądu, złożone prace nie spełnią kryteriów oceny prac w stopniu pozwalającym na ich przyznanie.

## **19. POSTANOWIENIA DOTYCZĄCE PRZEJŚCIA AUTORSKICH PRAW MAJĄTKOWYCH DO NAGRODZONYCH PRAC**

19.1. Autorskie prawa osobiste:

a) Organizator zapewnia, iż dochowa należytej staranności względem autorskich praw osobistych wobec wszystkich autorów prac konkursowych w przypadku wykorzystania utworów na którymkolwiek określonym polu eksploatacji,

b) Autorskie prawa osobiste do utworów nie przechodzą na Organizatora w wyniku Konkursu,

c) Wszyscy Uczestnicy Konkursu zachowują prawa autorskie osobiste do wykonanych prac konkursowych w zgodności z treścią ustawy z dnia 4 lutego 1994 r. o prawie autorskim i prawach pokrewnych (Dz. U. z 2016 r. poz. 666, z późn. zm.)

19.2. Autorskie prawa majątkowe:

- a) Autorzy nagrodzonych prac konkursowych przekazują nieodpłatnie na rzecz Organizatora: prawa autorskie majątkowe na wszystkich wymienionych polach eksploatacji, w tym wyłączne prawo do wykonywania praw zależnych i pokrewnych bez zgody autora i prawo do zezwalania na wykonywanie tych praw oraz własność egzemplarzy złożonych prac konkursowych. Oświadczenie dotyczące przejścia autorskich praw majątkowych, autorzy nagrodzonych prac, składają podpisując wniosek o dopuszczenie do udziału w Konkursie do Konkursu (załącznik Nr 1). Uhonorowane prace jako nośniki utworów przechodzą na własność Organizatora,
- b) Autorzy prac nienagrodzonych, ocenianych w Konkursie, wyrażają zgodę na prezentację pracy na wystawie pokonkursowej oraz publikację w materiałach pokonkursowych, na stronie internetowej poprzez akceptację i podpisanie wniosku o dopuszczenie do udziału w Konkursie,
- c) Autorzy prac zezwalają Organizatorowi na nieodpłatne korzystanie z przedstawionej pracy w zakresie określonym w załączniku Nr 1,
- d) Organizator zastrzega sobie prawo, w następstwie Konkursu, do korzystania z nagrodzonych prac, stosownie do zamierzonego sposobu eksploatacji utworu,
- e) Miasto Łódź staje się właścicielem prac nagrodzonych. Pozostałe prace mogą zostać odebrane przez autorów, po upływie dwóch miesięcy od daty ogłoszenia wyników, po złożeniu wniosku o zwrot pracy,
- f) Uczestnicy Konkursu składają oświadczenie, że posiadają autorskie prawa majątkowe do zgłoszonej w Konkursie pracy konkursowej i nie naruszają praw osób trzecich,
- g) Uczestnicy Konkursu ponoszą pełną odpowiedzialność wobec Organizator i osób trzecich w przypadku, gdyby udostępniona praca/e naruszała/y prawa (w szczególności prawa autorskie) osób trzecich.

## **20. SPOSÓB PODANIA DO PUBLICZNEJ WIADOMOŚCI ROZSTRZYGNĘCIA KONKURSU**

Organizator niezwłocznie po rozstrzygnięciu Konkursu zawiadomi o jego wyniku uczestników Konkursu, podając imię i nazwisko albo nazwę (firmę) oraz miejsce zamieszkania (siedzibę) autora lub autorów wybranej pracy konkursowej. Ponadto Organizator zamieści informację o wyniku Konkursu na stronie internetowej Urzędu Miasta Łodzi [www.uml.lodz.pl](http://www.uml.lodz.pl) oraz Biuletynu Informacji Publicznej Urzędu Miasta Łodzi [www.bip.uml.lodz.pl](http://www.bip.uml.lodz.pl).

## **21. POSTANOWIENIA KOŃCOWE**

21.1. Organizator po podpisaniu umowy dotyczącej nagrodzonej pracy konkursowej staje się jej właścicielem z prawem do swobodnego dysponowania nią w ramach ustawy z dnia 4 lutego 1994 r. o prawie autorskim i prawach pokrewnych. Pozostałe prace mogą zostać odebrane przez autorów, po upływie dwóch miesięcy od daty ogłoszenia wyników, po złożeniu wniosku o zwrot pracy.

Prace nieodebrane przez uczestników będą przechowywane przez Organizatora przez okres 1 roku od rozstrzygnięcia Konkursu. Po upływie tego terminu Organizator nie ponosi odpowiedzialności za prace, które mogą zostać zniszczone.

21.2. Wszelkie sprawy związane z Konkursem, których niniejszy Regulamin nie reguluje rozstrzyga Organizator Konkursu.

21.3. Organizator zastrzega sobie prawo do opublikowania danych osobowych (imienia, nazwiska, nazwy, miejsca zamieszkania/siedziby – miasto) i informacji o wszystkich złożonych projektach konkursowych oraz umieszczenia powyższych wiadomości w materiałach promocyjnych Organizatora, w mediach i na stronach internetowych.

21.4 Nie przewiduje się ubezpieczenia złożonych prac.

21.5. W przypadku odstąpienia zwycięzcy Konkursu od podpisania umowy na wykonanie pracy konkursowej, Organizator zastrzega możliwość przyznania nagrody autorowi pracy, która zajęła kolejne miejsce w Konkursie.

21.6. Zamawiający unieważnia Konkurs, jeżeli nie została złożona żadna praca konkursowa, albo jeżeli nie rozstrzygnięto Konkursu. Do unieważnienia Konkursu przepisy art. 93 ust. 1 pkt 6 i 7 Pzp stosuje się odpowiednio.

## **22. ZAŁĄCZNIKI**

Wykaz załączników formalnych:

- Załącznik Nr 1 – Wniosek o dopuszczenie do udziału w konkursie.
- Załącznik Nr 2 – Oświadczenie w zakresie art. 24, ust. 1 i ust. 5 pkt 1 ustawy Prawo Zamówień Publicznych o braku podstaw do wykluczenia.
- Załącznik Nr 3 – Oświadczenie w tryb. art. 22, ust.1 ustawy Prawo Zamówień Publicznych o spełnieniu warunków udziału w postępowaniu.
- Załącznik Nr 4 – Wykaz osób (wszystkich członków zespołu autorskiego), które będą uczestniczyć w realizacji zamówienia.
- Załącznik nr 5 – Wykaz osób, które będą uczestniczyć w realizacji zamówienia, posiadających uprawnienia budowlane.
- Załącznik Nr 6 – Wykaz usług.
- Załącznik Nr 7 – Karta identyfikacyjna.
- Załącznik Nr 8 – Pokwitowanie złożenia pracy.
- Załącznik Nr 9 – Wzór umowy.

Załącznik Nr 1  
do Regulaminu Konkursu

.....  
(nazwa firmy lub imię i nazwisko uczestnika konkursu)  
.....  
(adres)  
.....  
(nr tel., fax, e-mail)

**Wydział Gospodarki Komunalnej  
Departament Spraw Społecznych  
Urząd Miasta Łodzi  
90 – 447 Łódź  
ul. Piotrkowska 175**

### **Wniosek o dopuszczenie do udziału w konkursie**

1. W związku z ogłoszeniem konkursu architektonicznego, dwuetapowego, realizacyjnego na opracowanie i wykonanie Obiektu – awangardowej rzeźby lub instalacji przedstawiającej „Rodzinę jednorożców” pn. „RODZINA JEDNOROŻCÓW”, zgłaszam/y do udziału w konkursie.

- Autor lub reprezentant zespołu autorskiego:

.....

- Pozostali członkowie zespołu:

.....

2. Oświadczam/y, że zapoznaliśmy się z Regulaminem Konkursu i nie wnosimy do niego zastrzeżeń oraz akceptuję/jemy warunki w nim zawarte, a szczególności nie naruszam/my pkt.7.4 Regulaminu Konkursu dot. osób nie mogą być Uczestnikami Konkursu.

3. Wniosek (wraz z załączonymi dokumentami) składam/y na kolejno ponumerowanych stronach .....

4. Załącznikami do wniosku są:

- oświadczenie uczestników o ustanowieniu pełnomocnika (\*);
- oświadczenie o braku podstaw do wykluczenia
- oświadczenie o spełnieniu warunków udziału w postępowaniu
- wykaz osób (wszystkich członków zespołu autorskiego),
- oświadczenie o uprawnieniach osób,
- wykaz usług,
- lista członków zespołu autorskiego(\*), według indywidualnego wzoru,
- aktualny odpis z właściwego rejestru lub z Centralnej Ewidencji i Informacji o Działalności Gospodarczej RP, jeżeli odrębne przepisy wymagają wpisu do rejestru lub ewidencji (\*);

- podpisane oświadczenie, o którym mowa w pkt. 10 niniejszego wniosku.
5. W przypadku oficjalnego, uroczystego ogłoszenia wyników Konkursu przez Organizatora, wyrażam/y zgodę na prezentację pracy w całości lub części.
  6. W przypadku organizowania wystawy pokonkursowej wyrażam/y zgodę na prezentację pracy w całości lub części.
  7. W przypadku opracowania materiału podsumowującego Konkurs, wyrażam/y zgodę na publikację w nim pracy w całości lub części oraz jej prezentację w Internecie.
  8. Niniejszym oświadczam/y, że wyrażam/y zgodę na przetwarzanie moich danych osobowych zgodnie z przepisami ustawy z dnia 29 sierpnia 1997 r. o ochronie danych osobowych na potrzeby postępowania konkursowego, w związku z wykonaniem postanowień Regulaminu. Wiem/y, że podanie danych jest dobrowolne oraz że mam prawo kontroli przetwarzania danych, które mnie dotyczą, prawo dostępu do treści swoich danych i ich poprawienia. Administratorem danych osobowych jest Prezydent Miasta Łodzi z siedzibą w Łodzi, ul. Piotrkowska 104.
  9. Oświadczam/y, iż będą przysługiwać mi (w przypadku uczestników będących zespołami – każdemu z członków zespołu) autorskie prawa majątkowe do zgłoszonej do Konkursu pracy oraz że nie naruszają one w żaden sposób praw bądź dóbr osób trzecich, w szczególności nie narusza ich majątkowych i osobistych praw autorskich. W przypadku wystąpienia przez osobę trzecią z roszczeniami wynikającymi z tytułu naruszenia praw określonych powyżej, osoba przekazująca zrekompensuje Organizatorowi, jako wyłącznie odpowiedzialna, koszty poniesione w związku ze skierowaniem przeciwko niemu roszczeń odszkodowawczych, zwalniając Organizatora od wszelkich zobowiązań, jakie powstaną z tego tytułu.
  10. Przyjmuję/my jednocześnie do wiadomości, iż warunkiem przyznania nagrody za wybraną przez Sąd Konkursowy pracę konkursową jest przeniesienie prawa do niej tj. przeniesienie na Organizatora majątkowych praw autorskich do pracy konkursowej, praw zależnych oraz własności egzemplarzy na których praca została utrwalona. Oświadczenie w tym zakresie stanowi załącznik do niniejszego wniosku.
  11. W przypadku uznania mojej (naszej) pracy za najlepszą zobowiązuję(emy) się do udziału w negocjacjach w trybie zamówienia z wolnej ręki w celu zawarcia umowy.
  12. Składam(y) niniejszy wniosek we własnym imieniu/jako Wykonawcy wspólnie ubiegający się o udzielenie zamówienia.
  13. Nie uczestniczę(y) i nie będę uczestniczył jako Wykonawca w jakiegokolwiek innej pracy konkursowej, która zostanie złożona w niniejszym konkursie.

.....  
(czytelny podpis uczestnika/ uczestników konkursu lub osoby upoważnionej)

....., dnia.....

(\* ) jeżeli dotyczy

Załącznik  
do wniosku o dopuszczenie  
do udziału w konkursie

.....  
(Autor/autorzy)

## OŚWIADCZENIE

W związku z zakończeniem konkursu architektonicznego, dwuetapowego, realizacyjnego na opracowanie i wykonanie Obiektu – awangardowej rzeźby lub instalacji przedstawiającej „Rodzinę jednorożców” pn. „RODZINA JEDNOROŻCÓW” i przyznaniem mi/nam nagrody za nadesłaną pracę konkursową, przenoszę/simy na Organizatora, tj. Miasto Łódź całość autorskich praw majątkowych do pracy, a także do każdej jej części zezwalając na jej wykorzystanie w całości lub części na następujących polach eksploatacji:

- 1) opracowanie według projektu prezentacji multimedialnej,
- 2) publicznej prezentacji na wystawach,
- 3) prezentacji w środkach masowego przekazu,
- 4) prezentacji w publikacjach i materiałach informacyjnych, reklamowych i promocyjnych zamawiającego,
- 5) udostępniania instytucjom oraz osobom trzecim na potrzeby promocji Organizatora,
- 6) utrwalania i zwielokrotniania pracy i wykorzystania jej w całości lub części na potrzeby:
  - sporządzenia miejscowego planu zagospodarowania przestrzennego,
  - opracowania warunków urbanistycznych na potrzeby sprzedaży terenu zgodnie z obowiązującymi przepisami prawa,
  - sporządzania projektów budowlanych i wykonawczych, zagospodarowania przestrzeni publicznych, opracowania programów funkcjonalno – użytkowych do przetargów a także w trakcie postępowań administracyjnych o ustalenie warunków zabudowy dla obszaru objętego konkursem.
- 7) prawa do kopiowania, utrwalania, zwielokrotniania, udostępniania, rozpowszechniania utworu w postaci materialnych nośników dokumentacji projektowej, w szczególności techniką drukarską, reprograficzną czy zapisu magnetycznego, prawa do kopiowania, utrwalania, zwielokrotniania, udostępniania, rozpowszechniania utworu w postaci cyfrowego zapisu, zarówno poprzez umieszczanie utworu jako produktu multimedialnego na nośnikach materialnych (w szczególności na dyskietce, CDR, DVD czy poprzez wprowadzanie do pamięci komputera) jak również poprzez udostępnianie utworu jako produktu multimedialnego w sieciach teleinformatycznych (w szczególności poprzez umieszczenie utworu na serwerze, w sieci Internet, w sieci komputerowej czy pamięci RAM poszczególnych urządzeń biorących udział w przekazie internetowym), a także użytkowanie na własny użytek oraz przez osoby trzecie, którym Organizator odpłatnie lub nieodpłatnie udostępni przedmiot umowy do dalszego wykorzystania, w formie materialnych nośników opracowania jak i jego cyfrowej postaci, w tym w szczególności

dokonywanie czynności wyżej wskazanych w stosunku do całości lub części pracy konkursowej, a także ich wszelkich kopii poprzez przekazywanie:

- innym wykonawcom lub inwestorom jako podstawę lub materiał wyjściowy do wykonania wszelkich niezbędnych w procesie budowlanych projektów, opracowań, w szczególności projektu budowlanego i wykonawczego;
  - innym wykonawcom lub inwestorom jako podstawę dla wykonania i nadzorowania robót budowlanych, w tym sprawowania nadzoru autorskiego.
- 8) prawa do rozpowszechnienia utworu zarówno w formie materialnych nośników jak i w postaci cyfrowej przez publiczne wystawianie, wyświetlanie, odtwarzanie, publiczne udostępnianie czy elektroniczne komunikowanie dzieła publiczności w taki sposób, aby każdy mógł mieć do niego dostęp w miejscu i czasie przez siebie wybranym,
  - 9) prawa do obrotu oryginałem albo egzemplarzami, na których utwór utrwalono przez wprowadzanie do obrotu, użyczenie lub najem oryginału albo jego egzemplarzy, zarówno w formie materialnych nośników utworu jak i jego cyfrowej postaci,
  - 10) wyłącznego prawa do rozporządzania i korzystania z utworu, w szczególności do dokonywania przeróbek i adaptacji, bez zgody autora,
  - 11) udostępnianie osobom trzecim w celu wykonania przez nie nadzoru, w tym autorskiego nad wykonywaniem prac realizowanych na podstawie pracy konkursowej,
  - 12) wykorzystania pracy konkursowej w postępowaniu o udzielenie zamówienia publicznego, którego przedmiotem będzie wybór wykonawcy na sporządzenie na podstawie pracy konkursowej koniecznej dokumentacji projektowej, w tym projektu budowlanego i wykonawczego a następnie wykonania na ich podstawie robót remontowo-budowlanych, w szczególności poprzez włączenie jego części do specyfikacji istotnych warunków zamówienia oraz udostępnienie pracy lub jej części wszystkim zainteresowanym postępowaniem.

Przeniesienie autorskich praw majątkowych następuje z chwilą wydania (wypłaty) nagrody przyznanej w w/w konkursie, tj. protokolarnego odbioru Obiektu.

Przeniesienie autorskich praw majątkowych na wszystkich polach eksploatacji nie jest ograniczone czasowo, ani terytorialnie.

Przejęcie autorskich praw majątkowych powoduje przeniesienie na Miasto Łódź własności wszystkich egzemplarzy, na których praca konkursowa została utrwalona. Jednocześnie zezwalam/lamy Miastu Łódź na wykonywanie wyłącznego prawa do rozporządzania i korzystania z opracowania mojej/naszej pracy konkursowej, w szczególności do dokonywania przeróbek i adaptacji, bez mojej/naszej zgody oraz przenoszę na Miasto Łódź prawo do zezwalania na wykonywanie praw zależnych przez inne osoby.

.....  
(czytelny podpis autora/autorów pracy konkursowej)



.....  
pieczęć/podpis

..... dnia ..... 2017 r.

**OŚWIADCZENIE W ZAKRESIE ART. 24 UST. 1 i UST. 5 PKT 1  
USTAWY PRAWO ZAMÓWIEŃ PUBLICZNYCH  
O BRAKU PODSTAW DO WYKLUCZENIA**

Nazwa Uczestnika Konkursu

.....

Adres

.....

Numer telefonu

.....

Numer teleksu /fax

.....

Adres email

.....

Numer REGON

.....

Numer NIP

.....

Przystępując do udziału w postępowaniu konkursowym pod nazwą:

Konkurs architektoniczny, dwuetapowy, realizacyjny na opracowanie i wykonanie Obiektu – awangardowej rzeźby lub instalacji przedstawiającej „Rodzinę jednorożców” pn. „RODZINA JEDNOROŻCÓW” – oświadczam, że brak jest podstaw do wykluczenia z postępowania konkursowego na podstawie art. 24 ust. 1 i ust. 5 pkt 1 ustawy z dnia 29 stycznia 2004 roku Prawo Zamówień Publicznych (Dz. U z 2015 r. poz. 2164, z późn. zm).

.....  
(podpis/podpisy uczestnika konkursu lub osób upoważnionych do składania oświadczeń woli w imieniu uczestnika konkursu)

.....  
pieczęć/ podpis

..... dnia ..... 2017 r.

**OŚWIADCZENIE  
W TRYBIE ART. 22 UST. 1 USTAWY PRAWO ZAMÓWIEŃ PUBLICZNYCH  
O SPEŁNIENIU WARUNKÓW UDZIAŁU W POSTĘPOWANIU**

Nazwa Uczestnika Konkursu

.....

Adres

.....

Numer telefonu

.....

Numer teleksu /fax

.....

Adres email

.....

Przystępując do udziału w postępowaniu konkursowym pod nazwą:

Konkurs architektoniczny, dwuetapowy, realizacyjny na opracowanie i wykonanie Obiektu – awangardowej rzeźby lub instalacji przedstawiającej „Rodzinę jednorożców” pn. „RODZINA JEDNOROŻCÓW” - oświadczamy, że możemy ubiegać się o zamówienie i spełniamy wymogi określone przepisami art. 22 ust. 1 ustawy z dnia 29 stycznia 2004 roku Prawo Zamówień Publicznych (Dz. U z 2015 r. poz. 2164, z późn. zm).

.....  
(podpis/podpisy uczestnika konkursu lub osób upoważnionych do składania oświadczeń woli w imieniu uczestnika konkursu)

Załącznik Nr 4  
do Regulaminu Konkursu

Konkurs architektoniczny, dwuetapowy, realizacyjny na opracowanie i wykonanie Obiektu – awangardowej rzeźby lub instalacji przedstawiającej „Rodzinę jednorożców” pn. „RODZINA JEDNOROŻCÓW”

**WYKAZ OSÓB (WSZYSTKICH CZŁONKÓW ZESPOŁU AUTORSKIEGO),  
KTÓRE BĘDĄ UCZESTNICZYĆ W REALIZACJI ZAMÓWIENIA**

Nazwa Uczestnika Konkursu

.....

Adres

.....

Numer telefonu

.....

Numer teleksu /fax

.....

Adres email

.....

Imię i nazwisko	Zakres wykonywanych czynności (funkcja)	Kwalifikacje zawodowe (opis podanych uprawnień)	Podstawa do dysponowania wskazaną osobą

Miejscowość .....

Data .....

.....  
(podpis/podpisy uczestnika konkursu  
lub osób upoważnionych do  
składania oświadczeń woli w imieniu  
uczestnika konkursu)

Załącznik Nr 5  
do Regulaminu Konkursu

Konkurs architektoniczny, dwuetapowy, realizacyjny na opracowanie i wykonanie Obiektu – awangardowej rzeźby lub instalacji przedstawiającej „Rodzinę jednoroźców” pn. „RODZINA JEDNOROŻCÓW”

**WYKAZ OSÓB, KTÓRE BĘDĄ UCZESTNICZYĆ W WYKONYWANIU  
REALIZACJI ZAMÓWIENIA, POSIADAJACYCH WYMAGANE UPRAWNIENIA  
BUDOWLANE**

OŚWIADCZAM(Y), że:

niziej wymienione osoby, które będą uczestniczyć w wykonywaniu przedmiotu konkursu posiadają wymagane uprawnienia opisane w pkt. 6.3 ppkt 3b Regulaminu, tj.:

Nazwa Uczestnika Konkursu

.....

Adres

.....

Numer telefonu

.....

Numer teleksu /fax

.....

Adres email

.....

1. osoba do pełnienia funkcji projektanta, posiadającą uprawnienia budowlane do projektowania w specjalności konstrukcyjno-budowlanej bez ograniczeń lub architektonicznej bez ograniczeń:

Imię i nazwisko	Zakres wykonywanych czynności (funkcja)	Kwalifikacje zawodowe (opis podanych uprawnień)	Podstawa do dysponowania wskazaną osobą

### ***Uwaga***

- Uprawnienia budowlane, o których mowa wyżej powinny być zgodne z ustawą z dnia 7 lipca 1994 r. Prawo budowlane (Dz. U. z 2016 r. poz. 290, z późn. zm.) oraz Rozporządzeniem Ministra Infrastruktury i Rozwoju z dnia 11 września 2014 r. w sprawie samodzielnych funkcji technicznych w budownictwie (Dz. U. z 2014 r. poz. 1278) lub ważne odpowiadające im kwalifikacje, nadane na podstawie wcześniej obowiązujących przepisów, upoważniające do projektowania w zakresie objętym niniejszym zamówieniem.
- W przypadku Uczestników zagranicznych, dopuszcza się równoważne kwalifikacje, zdobyte w innych państwach, na zasadach określonych w art. 12a ustawy z dnia 12 lipca 1994 r. Prawo budowlane, z uwzględnieniem postanowień ustawy z dnia 18 marca 2008 r. o zasadach uznawania kwalifikacji zawodowych nabytych w państwach członkowskich Unii Europejskiej (Dz. U. 2016 r. poz.65).
- Przez stwierdzenie „dysponuję” należy rozumieć stosunek prawny wiążący Uczestnika z osobą (umowa z zakresu prawa pracy np. umowa o pracę, mianowanie, wybór, umowa cywilnoprawna np. umowa zlecenia, o dzieło, zobowiązanie do współpracy np. osoby prowadzącej własną działalność gospodarczą).
- Przez stwierdzenie „będę dysponował” należy rozumieć sytuację, kiedy podmiot trzeci zamierza udostępnić swój potencjał kadrowy. W przypadku pozostawienia zwrotu „będę dysponował” Uczestnik zobowiązany jest udowodnić, iż będzie dysponował zasobami niezbędnymi do realizacji zamówienia, w szczególności przedstawiając w tym celu pisemne zobowiązanie podmiotu udostępniającego o oddaniu mu do dyspozycji niezbędnych zasobów na okres korzystania z nich przy wykonywaniu zamówienia.

Miejscowość .....

Data .....

.....  
(podpis/podpisy uczestnika konkursu  
lub osób upoważnionych do  
składania oświadczeń woli w imieniu  
uczestnika konkursu)

Załącznik Nr 6  
do Regulaminu Konkursu

Konkurs architektoniczny, dwuetapowy, realizacyjny na opracowanie i wykonanie Obiektu – awangardowej rzeźby lub instalacji przedstawiającej „Rodzinę jednorożców” pn. „RODZINA JEDNOROŻCÓW”

**WYKAZ USŁUG**

Nazwa Uczestnika Konkursu

.....

Adres

.....

Numer telefonu .....

Numer teleksu /fax .....

Adres email .....

Poz.	Przedmiot wykonanej usługi samodzielnie lub przez przedmiot udostępniający doświadczenie	Daty wykonania usługi od (dzień –miesiąc -rok) do(dzień –miesiąc –rok)	Odbiorca usługi (nazwa, adres)
Na potwierdzenie warunku udziału w postępowaniu opisanego w pkt. 6.3 ppkt 3a Regulaminu konkursu, oświadczam, że wykonałem n/w usługi:			
	koncepcję lub projekt w zakresie budowy rzeźby, pomnika lub instalacji ..... (nazwa Obiektu i lokalizacja)		

Oświadczam/my, że:

Poz.....wykazu stanowi doświadczenie Uczestnika składającego wniosek;

Poz.....wykazu jest doświadczeniem oddanym do dyspozycji przez inny/inne podmioty, na potwierdzenie czego załączam/my pisemne zobowiązanie tego/tych podmiotu/ów do oddania do dyspozycji swoich zasobów.

*Uwaga!*

*W wykazie Uczestnik winien ująć główne usługi w okresie ostatnich piętnastu lat przed upływem terminu składania ofert, a jeżeli okres prowadzenia działalności jest krótszy - w tym okresie odpowiadające swoim zakresem usługom określonym w warunku posiadania wiedzy i doświadczenia w pkt.6.3 ppkt 3a Regulaminu konkursu*

Miejscowość .....

Data .....

.....  
(podpis/podpisy uczestnika konkursu  
lub osób upoważnionych do  
składania oświadczeń woli w imieniu  
uczestnika konkursu)

### KARTA IDENTYFIKACYJNA

1. Uczestnik konkursu/ uczestnicy konkursu wspólnie biorący udział w Konkursie architektonicznym, dwuetapowym, realizacyjnym na opracowanie i wykonanie Obiektu – awangardowej rzeźby lub instalacji przedstawiającej „Rodzinę jednorożców” pn. „RODZINA JEDNOROŻCÓW”, składający pracę konkursową:

.....  
nazwa uczestnika

.....  
adres

.....  
Telefon

.....  
fax

.....  
email

.....  
wykształcenie/wykonywany zawód

2. Praca konkursowa oznaczona numerem rozpoznawczym (dowolnie ustalonym przez uczestnika konkursu / uczestników konkursu wspólnie biorących udział w konkursie<sup>(\*)</sup>)

--	--	--	--	--	--

.....  
(czytelny podpis uczestnika konkursu lub osoby upoważnionej)

....., dnia.....

(\*) niepotrzebne skreślić

## POTWIERDZENIE PRZYJĘCIA PRACY KONKURSOWEJ

"Konkurs architektoniczny, dwuetapowy, realizacyjny na opracowanie i wykonanie Obiektu – awangardowej rzeźby lub instalacji przedstawiającej „Rodzinę jednorożców” pn. „RODZINA JEDNOROŻCÓW”

Praca konkursowa oznaczona numerem identyfikacyjnym:

(\*)

--	--	--	--	--	--

(\*\*) została przyjęta w dniu ....., o godz. ....

.....  
(podpis osoby przyjmującej pracę w imieniu  
Organizatora)

(\*) wypełnia uczestnik konkursu  
(\*\*) wypełnia Organizator



**UMOWA Nr .....**

W dniu ..... 2017 roku pomiędzy Miastem Łódź, ul. Piotrkowskiej 104, 90-926 Łódź reprezentowanym przez **Panią Hannę Zdanowską – Prezydenta Miasta Łodzi**, w imieniu której działają:

..... – .....,  
..... – .....,

zwanym dalej Zamawiającym,

a

.....  
reprezentowanym przez:

.....  
.....

zwanym w dalszej treści umowy Wykonawcą,

w rezultacie przeprowadzonego postępowania o udzielenie zamówienia publicznego prowadzonego w trybie Konkursu i w wyniku negocjacji przeprowadzonych w trybie zamówienia z wolnej ręki z Autorem wybranej pracy konkursowej, na podstawie art. 110 i art. 67 ust. 1 pkt. 2 ustawy z dnia 29 stycznia 2004 r. Prawo zamówień publicznych (Dz. U. z 2015 r. poz. 2164, z późn. zm.), zwaną dalej ustawą Pzp, strony zawarły umowę następującej treści.

**I. PRZEDMIOT UMOWY**

**§ 1**

1. Przedmiotem umowy jest wykonanie Obiektu – awangardowej rzeźby/instalacji przedstawiającej „Rodzinę jednorożców”, zwanej dalej Obiektem, wyłonionego w konkursie architektonicznym, dwuetapowym pod nazwą „Rodzina jednorożców” oraz przekazanie Zamawiającemu całości autorskich praw majątkowych do przedmiotu zamówienia, w tym praw zależnych i pokrewnych.

Zadanie realizowane jest w ramach Budżetu Obywatelskiego 2016/2017 – wniosek nr ID L0003 „Jednorożce do stajni jednorożców – nie całkiem poważny pomnik dla małych i dużych łodzian”.

2. Zamawiający zleca, a Wykonawca przyjmuje w ramach wykonania przedmiotu umowy do realizacji roboty budowlane polegające na:

1) wykonaniu, transporcie i montażu Obiektu na terenie działki Nr 41/23 w obrębie S-7 w pasie drogowym ul. Piotrkowskiej w Łodzi;

2) opracowaniu dokumentów niezbędnych do zgłoszenia zamiaru wykonania robót budowlanych w Wydziale Urbanistyki i Architektury w Departamencie Architektury i Rozwoju Urzędu Miasta Łodzi, tj. opis techniczny, który określa rodzaj, zakres i sposób wykonania robót budowlanych, szkice lub rysunki, w tym mapa geodezyjna do celów lokalizacyjnych pokazująca usytuowanie Obiektu na działce, pozwolenia, uzgodnienia i opinie wymagane odrębnymi przepisami np.: Zarządu Dróg i Transportu, Miejskiego Konserwatora Zabytków w Łodzi, Wojewódzkiego Konserwatora Zabytków w Łodzi.

- W/w dokumenty należy opracować dla dwóch lokalizacji Obiektu: tymczasowej na działce nr x w obr. S-7 i docelowej na działce nr x w obr. S-7;
- 3) wykonaniu innych, nie wymienionych wyżej opracowań, o ile w trakcie realizacji zamówienia ujawni się taka potrzeba.
3. Przedmiot umowy zostanie wykonany zgodnie z niniejszą umową, pracą konkursową uzyskaną w postępowaniu konkursowym, wytycznymi konkursowymi, wynikami przeprowadzonych negocjacji, zasadami wiedzy technicznej i obowiązującymi przepisami prawa w każdym zakresie dotyczącym niniejszego przedmiotu umowy.
  4. Wykonawca na własny koszt i własnym staraniem dostarczy materiały i urządzenia niezbędne do wykonania przedmiotu umowy. Materiały i urządzenia powinny odpowiadać co do jakości wymogom wyrobów dopuszczonych do obrotu i stosowania w budownictwie. Na każde żądanie Zamawiającego Wykonawca zobowiązany jest okazać dla wskazanych materiałów: certyfikat znaku bezpieczeństwa, certyfikat zgodności z Polską Normą lub deklarację takiej zgodności albo aprobatę techniczną. Wykonawca pokryje koszty wszystkich badań potrzebnych dla udokumentowania wymaganej jakości wykonywanych robót i wbudowanych materiałów. Koszty te uwzględnione zostały w cenie ofertowej.
  5. Przedstawicielem Wykonawcy na terenie robót jest kierownik robót, który posiada uprawnienia budowlane do pełnienia samodzielnych funkcji technicznych w budownictwie, wymagane przepisami prawa budowlanego w specjalności konstrukcyjno-budowlanej oraz aktualne zaświadczenie o wpisie na listę członków właściwej izby samorządu zawodowego.
  6. Wszelkie materiały, sprzęt i transport niezbędny do wykonania prac zapewni Wykonawca na swój koszt.
  7. Wykonawca zorganizuje i zabezpieczy teren robót oraz zapewni stałe warunki widoczności w dzień i w nocy tych elementów oznakowania, które są niezbędne ze względu na bezpieczeństwo.
  8. Wykonawca zapewni stałe utrzymanie porządku i czystości wewnątrz i bezpośrednio na zewnątrz terenu budowy oraz utrzyma w stanie estetycznym ogrodzenia i obiekty tymczasowe budowy.
  9. Po zakończeniu robót Wykonawca zobowiązany jest uporządkować teren robót i przekazać go Zamawiającemu.

## **II. PRAWA AUTORSKIE**

### **§ 2**

Wykonawca przenosi na Zamawiającego w dniu podpisania przez obie strony protokołu odbioru dotyczącego przedmiotu umowy w całości prawa autorskie majątkowe do wszystkich utworów powstałych w wyniku wykonania niniejszej umowy na wszystkich polach eksploatacji, w szczególności określonych w § 3 umowy, w ramach wynagrodzenia za przedmiot umowy określonego w rozdziale IV. Wynagrodzenie to obejmuje wynagrodzenie za korzystanie z przedmiotu umowy na wszystkich polach eksploatacji a także upoważnienie Zamawiającego przez twórcę do wykonywania autorskich praw majątkowych oraz zobowiązanie do ich nie wykonywania przez twórcę. Ponadto twórca oświadcza, że z tego tytułu zrzeka się roszczenia o podwyższenie wynagrodzenia. Wykonawca zgadza się na wykonywanie przez Zamawiającego praw zależnych bez zgody Wykonawcy.

### § 3

1. Przeniesienie autorskich praw majątkowych, o których mowa w § 3 następuje na wszystkich polach eksploatacji znanych w chwili podpisania przez obie strony protokołu zdawczo-odbiorczego, a w szczególności:
  - a) prawa do kopiowania, utrwalania, zwielokrotniania, udostępniania, rozpowszechniania dzieła w postaci materialnych nośników, w szczególności techniką drukarską, reprograficzną czy zapisu magnetycznego,
  - b) prawa do kopiowania, powielania, utrwalania, zwielokrotniania, udostępniania, rozpowszechniania w postaci cyfrowego zapisu, zarówno poprzez umieszczanie dzieła jako produktu multimedialnego na nośnikach materialnych (w szczególności na dyskietce, CDR, DVD czy poprzez wprowadzanie do pamięci komputera) jak również poprzez udostępnianie dzieła jako produktu multimedialnego w sieciach teleinformatycznych (w szczególności poprzez umieszczenie dzieła na serwerze, w sieci Internet, w sieci komputerowej czy pamięci RAM poszczególnych urządzeń biorących udział w przekazie internetowym), opracowanie na podstawie dzieła prezentacji multimedialnej,
  - c) prawa do rozpowszechniania dzieła zarówno w formie materialnych nośników jak i w postaci cyfrowej przez publiczne wystawianie, wyświetlanie, odtwarzanie, publiczne udostępnianie czy elektroniczne komunikowanie dzieła publiczności w taki sposób, aby każdy mógł mieć do niego dostęp w miejscu i czasie przez siebie wybranym,
  - d) prawa do obrotu oryginałem albo egzemplarzami, na których dzieło utrwalono przez wprowadzanie do obrotu, użyczenie lub najem oryginału albo jego egzemplarzy, zarówno w formie materialnych nośników dzieła jak i jego cyfrowej postaci, a także użytkowanie na własny użytek oraz przez osoby trzecie, którym Zamawiający odpłatnie lub nieodpłatnie udostępni przedmiot umowy do dalszego wykorzystania, w formie materialnych nośników opracowania jak i jego cyfrowej postaci, w tym w szczególności dokonywanie czynności wyżej wskazanych w stosunku do całości lub części przedmiotu umowy, a także ich wszelkich kopii poprzez przekazywanie:
    - innym wykonawcom lub inwestorom jako podstawę lub materiał wyjściowy do wykonania innych projektów i opracowań,
    - innym wykonawcom lub inwestorom jako podstawę dla wykonania i nadzorowania robót budowlanych,
    - innym podmiotom, w tym wykonawcom i inwestorom którzy będą realizować przedmiot opracowania na zlecenie Zamawiającego lub innych osób,
  - e) wykorzystanie dzieła do publikacji w celach promocji inwestycji, publicznej prezentacji na wystawach, prezentacji w środkach masowego przekazu,
  - f) prezentacji dzieła w publikacjach i materiałach informacyjnych, reklamowych i promocyjnych zamawiającego,
  - g) wykorzystywanie dzieła w celu uzyskania wszelkich dostępnych form pomocy finansowej dla realizacji inwestycji,
  - h) użycie dzieła w celu dochodzenia roszczeń lub obrony swych praw,
  - i) udzielania licencji na wykorzystywanie w zakresie wszystkich pól eksploatacji określonych umową,
  - j) wyłącznego prawa do rozporządzania i korzystania z dzieła, w szczególności do dokonywania przeróbek i adaptacji, bez uszczerbku dla prawa do dzieła pierwotnego, bez zgody autora,
  - k) udostępnianie osobom trzecim w celu wykonania przez nie nadzoru nad wykonywaniem prac realizowanych na podstawie dzieła,

- l) utrwalania i zwielokrotniania dzieła, w celu wykorzystania go w całości lub części na potrzeby:
  - sporządzenia miejscowego planu zagospodarowania przestrzennego,
  - opracowania warunków urbanistycznych w celu przeprowadzenia przetargu na sprzedaż terenu,
  - sporządzania projektów budowlanych i wykonawczych, zagospodarowania przestrzeni publicznych, opracowania programów funkcjonalno – użytkowych do przetargów, a także w trakcie postępowań administracyjnych o ustalenie warunków zabudowy dla obszaru objętego konkursem.

Przeniesienie autorskich praw majątkowych na wszystkich polach eksploatacji nie jest ograniczone czasowo ani terytorialnie.

2. Wykonawca oświadcza, że będą mu przysługiwały wyłączne i nieograniczone autorskie prawa majątkowe do przedmiotu umowy. Wykonawca oświadcza, że posiadane przez niego prawa do dzieła nie są ograniczone, za co ponosi odpowiedzialność.
3. Zamawiający ma prawo dalszej odsprzedaży dzieła w zakresie nabytych autorskich praw majątkowych bez zgody Wykonawcy.
4. Dzieło wykonane w ramach umowy może być wykorzystane przez Zamawiającego bez żadnych ograniczeń do dalszych prac związanych z projektowaniem i realizacją inwestycji przez Zamawiającego lub osoby, którym Zamawiający udostępni dzieło i powierzy realizację inwestycji.
5. Wykonawca oświadcza, że dzieło będące przedmiotem niniejszej umowy nie narusza praw osób trzecich, a w przypadku wystąpienia w tym względzie jakichkolwiek naruszeń, zobowiązuje się ponieść pełną odpowiedzialność odszkodowawczą z tego tytułu. Wykonawca zobowiązany jest zapłacić w terminie 7 dni od wezwania bezsporną część roszczenia osoby trzeciej, a w przypadku ewentualnego sporu sądowego zobowiązany przystąpić do procesu po stronie Zamawiającego oraz pokryć koszty procesu poniesione przez Zamawiającego.
6. Jeżeli na skutek naruszenia przez Wykonawcę postanowień ust. 5, korzystanie przez Zamawiającego z przedmiotu zamówienia naruszać będzie prawa osób trzecich, Wykonawca zobowiązany jest do zwrotu kosztów poniesionych przez Zamawiającego na zaspokojenie tych osób oraz do wyrównania wszelkiej szkody, jaką Zamawiający poniesie w związku z wyłączeniem lub ograniczeniem możliwości korzystania z dzieła.
7. Zamawiający wraz z przekazaniem mu dzieła, w ramach realizacji niniejszej umowy będzie uprawniony do dokonywania wszelkich opracowań, modyfikacji, adaptacji i tłumaczeń, bez zgody Wykonawcy. Wykonawca przenosi na Zamawiającego wyłączne prawo zezwalania na wykonywanie zależnych praw autorskich na osoby trzecie, bez zgody Wykonawcy. Zamawiający jest uprawniony do przenoszenia autorskich praw majątkowych i praw zależnych na inne osoby oraz do udzielania im licencji na korzystanie z dzieła.
8. Zamawiający jest uprawniony do przenoszenia autorskich praw majątkowych i praw zależnych na inne osoby oraz do udzielania im licencji na korzystanie z dzieła.
9. Przejście autorskich praw majątkowych powoduje przeniesienie na Zamawiającego własności dzieła będącego przedmiotem umowy.
10. Wykonawca oświadcza, że:
  - w chwili przeniesienia na rzecz Zamawiającego autorskich praw majątkowych, prawa będą mu przysługiwały w całości, w pełnym zakresie i bez jakichkolwiek ograniczeń na rzecz osób trzecich oraz, że dzieło będzie wolne od wad prawnych, w szczególności nie będzie naruszać dóbr osobistych i praw autorskich osób trzecich oraz, że będzie posiadał prawo do zezwalania bez zgody autora na wykonywanie zależnych praw autorskich do opracowań i wyłącznego zezwalania na rozporządzanie i korzystanie z dzieła.

- ani przeniesienie na Zamawiającego autorskich praw majątkowych, ani korzystanie z dzieła przez Wykonawcę lub osoby trzecie, którym Zamawiający udzielił prawa do korzystania z utworu, nie będzie w żaden sposób naruszać jakichkolwiek praw osób trzecich.

### **III. OKRES REALIZACJI UMOWY**

#### **§ 4**

1. Wykonawca przystąpi do wykonania przedmiotu zamówienia w dniu zawarcia niniejszej umowy.
2. Termin wykonania przedmiotu umowy ustala się do dnia 30 listopada 2017 r.

### **IV. WYNAGRODZENIE**

#### **§ 5**

1. Za wykonanie przedmiotu umowy strony ustalają, na podstawie oferty Wykonawcy stanowiącej załącznik nr 1 do niniejszej umowy, wynagrodzenie ryczałtowe na kwotę brutto **xxxx,xx** zł (słownie złotych: xx/100), wynagrodzenie netto **xxxx,xx** zł (słownie złotych: xx/100), podatek VAT **xxx,xx/00** zł.  
W ustalonej kwocie wynagrodzenia ujęte zostały wszystkie koszty związane z wykonaniem przedmiotu umowy.
2. Wykonawca wystawi fakturę na Miasto Łódź, ul. Piotrkowska 104, 90-926 Łódź i dostarczy ją do Wydziału Gospodarki Komunalnej w Departamencie Spraw Społecznych Urzędu Miasta Łodzi z siedzibą przy ul. Piotrkowskiej 175 w ciągu 7 dni od daty protokolarnego odbioru robót.
3. Zapłata należności nastąpi w terminie do 30 dni, licząc od dnia otrzymania faktury przez Zamawiającego, przelewem na konto Wykonawcy.
4. Zamawiający oświadcza, że jest płatnikiem podatku VAT o numerze identyfikacyjnym 725-002-89-02.
5. Wykonawca oświadcza, że jest płatnikiem podatku VAT o numerze identyfikacyjnym xxx-xxx-xx-xx.
6. Wierzytelności wynikające z niniejszej umowy nie mogą być przedmiotem przelewu na rzecz osób trzecich.
7. Zamawiający przewiduje możliwość zmiany wynagrodzenia jedynie w sytuacji zmiany stawki podatku VAT, jeżeli zmienią się przepisy w tym zakresie.

### **V. OBOWIĄZKI I UPRAWNIENIA WYKONAWCY**

#### **§ 6**

1. Wykonawca zobowiązuje się do:
  - Wykonania przedmiotu umowy wskazanego w § 1 z najwyższą starannością zgodnie z zasadami współczesnej wiedzy technicznej, nowoczesnością rozwiązań technologicznych i budowlanych, wraz z niezbędnymi uzgodnieniami opiniami, sprawdzeniem rozwiązań w zakresie wynikających z obowiązujących przepisów, norm, wytycznych i wymogów.
  - Przekazania Zamawiającemu niezbędnych opinii, uzgodnień i orzeczeń w oryginałach.

- Opracowania rozwiązań kolizji, które ewentualnie wystąpią na budowie w ciągu 7 dni od daty zgłoszenia takiej potrzeby przez Zamawiającego, z wyłączeniem przypadków awaryjnych, które będą wykonane bezzwłocznie.
- Uczestniczenia w spotkaniach, naradach technicznych i roboczych spotkaniach kontrolnych.

## **VI. OBOWIĄZKI I UPRAWNIENIA ZAMAWIAJĄCEGO**

### **§ 7**

1. Zamawiający zobowiązuje się do:
  - Zawiadomienia Wykonawcy o zauważonych w trakcie odbioru lub realizacji wadach lub brakach w przedmiocie umowy w terminie 14 dni od dnia ujawnienia wady. Zamawiający ma obowiązek informowania Wykonawcy o wszystkich zdarzeniach mających wpływ na wykonanie przedmiotu zamówienia.
  - Finansowania przedmiotu umowy zgodnie z § 5 umowy.
  - Współdziałania z Wykonawcą w celu wykonania umowy.
  - Odbioru wykonanego zgodnie z umową przedmiotu umowy.
2. Zamawiający w każdej chwili może żądać od Wykonawcy informacji o zaawansowaniu robót związanych z realizacją zamówienia.
3. Jeżeli Wykonawca wykona zamówienie w sposób wadliwy albo sprzeczny z umową, Zamawiający może wezwać go do zmiany sposobu wykonania i wyznaczyć mu w tym celu odpowiedni termin. Po bezskutecznym upływie wyznaczonego Wykonawcy terminu, Zamawiający może odstąpić od umowy albo powierzyć poprawienie lub dalsze wykonanie zamówienia innej osobie na koszt Wykonawcy.

## **VII. PODWYKONAWCY**

### **§ 8**

1. Za zgodą Zamawiającego, Wykonawca może zlecić podwykonawcy/-om wykonanie części przedmiotu zamówienia. Wykonawca przed zawarciem umowy z podwykonawcą musi uprzednio uzyskać pisemną zgodę Zamawiającego na powierzenie wykonania części zamówienia temu podwykonawcy. Postawą do uzyskania takiej zgody będzie pisemny wniosek Wykonawcy określający część zamówienia, którego wykonanie zamierza powierzyć podwykonawcy wraz ze wskazaniem zdolności podwykonawcy do jej wykonania oraz projekt umowy, która będzie zawarta z podwykonawcą/-ami.
2. Zamawiający powiadomi Wykonawcę o swojej decyzji na piśmie w terminie 7 dni od otrzymania wniosku wraz z projektem umowy, z podaniem powodów w przypadku odmowy udzielenia zgody.
3. Bez uprzedniej zgody Zamawiającego, Wykonawca nie ma prawa pod rygorem nieważności, zmienić postanowień umowy zawartej z podwykonawcą/-ami.
4. W terminie 7 dni od dnia zawarcia umowy z podwykonawcą na warunkach określonych w ust. 1 i 2 niniejszego paragrafu, Wykonawca przekazuje Zamawiającemu 1 egzemplarz zawartej umowy (wraz ze wszelkimi załącznikami i danymi) lub jej uwierzytelniony odpis.
5. Wykonanie przedmiotu umowy przez podwykonawcę/-ów nie zwalnia Wykonawcy od odpowiedzialności i zobowiązań wynikających z warunków umowy. Wykonawca będzie odpowiedzialny za działania, uchybienia i zaniechania podwykonawcy w takim zakresie, jak za działania, uchybienia i zaniechania samego Wykonawcy.

6. Za przedmiot umowy wykonany przez podwykonawcę/-ów płatności regulować będzie Wykonawca.
7. Zamawiający zapłaci Wykonawcy za przedmiot umowy wykonany przez podwykonawcą/-ów po dostarczeniu prawidłowo wystawionej faktury z dołączonym pisemnym oświadczeniem podwykonawcy/-ów, wystawionym najpóźniej w dacie wystawienia faktury przez Wykonawcę o otrzymaniu kwot należnych mu z tytułu umowy z Wykonawcą oraz o przeniesieniu przez podwykonawcę/-ów na Zamawiającego majątkowych praw autorskich do wykonanego przedmiotu zamówienia.
8. Zamawiającemu przysługuje prawo do zatrzymania wynagrodzenia Wykonawcy ze złożonej przez niego faktury w części odpowiadającej wartości wynagrodzenia należnego podwykonawcy przedmiotu umowy, w przypadku niedostarczenia oświadczenia, o którym mowa w ust. 7.
9. Jeżeli z oświadczenia wynikać będzie, że Wykonawca zapłacił podwykonawcy tylko część przysługujących mu należności, Zamawiającemu przysługuje prawo do zatrzymania wynagrodzenia Wykonawcy ze złożonej przez niego faktury w części odpowiadającej wartości wynagrodzenia należnego podwykonawcy przedmiotu umowy.
10. Jeżeli Wykonawca niełoży oświadczeń podwykonawcy o rozliczeniu w całości przysługującemu mu wynagrodzenia, wówczas Zamawiającemu przysługuje prawo potrącenia kwoty w wysokości należnego podwykonawcy wynagrodzenia.
11. Termin zapłaty wynagrodzenia podwykonawcy za wykonany przedmiot umowy nie może być późniejszy niż termin zapłaty Wykonawcy przez Zamawiającego za ten przedmiot umowy określony w umowie.
12. W przypadku opóźnienia Wykonawcy w zapłacie należności podwykonawcy, podwykonawca w ciągu trzech dni po upływie terminu wymagalności płatności zobowiązany jest do pisemnego powiadomienia Zamawiającego o opóźnieniu w zapłacie.
13. Wszelkie koszty, w tym odsetki za opóźnienie, które w związku z brakiem terminowej zapłaty na rzecz podwykonawcy poniesie Zamawiający obciążają Wykonawcę. Postanowienia te winny zostać umieszczone w umowie z podwykonawcą.
14. W przypadku, gdy Wykonawca na potwierdzenie spełnienia warunków korzystał z potencjału podmiotu trzeciego i wskazał ten podmiot jako swojego podwykonawcę, Zamawiający dopuszcza możliwość zmiany takiego podwykonawcy pod warunkiem, że nowy podmiot posiadać będzie nie mniejszy potencjał w zakresie potwierdzenia spełnienia warunków udziału określonych w zaproszeniu do negocjacji w tym zakresie przez nowego podwykonawcę oraz gdy kwalifikacje i doświadczenie wskazanych podmiotów będą takie same lub wyższe od kwalifikacji i doświadczenia osób wskazanych w ofercie Wykonawcy, a dokonana zmiana nie spowoduje wydłużenia terminu wykonania umowy. Wykonawca powinien przedłożyć do akceptacji Zamawiającego propozycję zmiany podwykonawcy, nie później niż 15 dni przed planowaną zmianą. Zamawiający zaakceptuje zmianę w terminie 7 dni po otrzymaniu propozycji zmiany zgodnej z wymaganiami umowy. Wprowadzenia zmiany bez akceptacji Zamawiającego stanowi podstawę odstąpienia od umowy przez zamawiającego z winy Wykonawcy.

## **VIII. ODBIÓR ROBÓT**

### **§ 9**

1. Wykonawca zgłosi Zamawiającemu zakończenie robót niezwłocznie po ich wykonaniu, a Zamawiający dokona odbioru najpóźniej w terminie 7 dni od daty zgłoszenia.
2. Strony ustalają, że przedmiotem odbioru końcowego jest wykonanie całego przedmiotu zamówienia potwierdzone protokołem odbioru. Data podpisania protokołu odbioru przez

przedstawiciela Wykonawcy i przedstawiciela Zamawiającego jest datą zakończenia realizacji przedmiotu umowy.

3. Zamawiający w przypadku stwierdzenia podczas odbioru prac wadliwego lub nienależytego wykonania zleconych prac może:
  - a) żądać usunięcia wad wyznaczając w tym celu Wykonawcy termin odpowiedni dla stron, a po bezskutecznym upływie terminu, może zlecić usunięcie wad i usterek innemu podmiotowi, na koszt i ryzyko Wykonawcy,
  - b) odstąpić od umowy z winy Wykonawcy, jeżeli wady nie zostały usunięte w terminie.

## **IX. KARY UMOWNE**

### **§ 10**

1. Zamawiającemu przysługuje prawo naliczania kary umownej:
  - a) za opóźnienie w wykonaniu przedmiotu umowy w wysokości 0,1 % całkowitego wynagrodzenia brutto, określonego w § 5 ust. 1 umowy, za każdy dzień opóźnienia,
  - b) za opóźnienie w usunięciu wad stwierdzonych w protokole odbioru, w okresie gwarancji lub rękojmi w wysokości 0,1 % wynagrodzenia brutto, określonego w § 5 ust. 1 umowy za każdy dzień opóźnienia licząc od bezskutecznego upływu terminu wyznaczonego przez Zamawiającego na usunięcie wad,
  - c) w przypadku odstąpienia od umowy przez Wykonawcę w wysokości 20% wynagrodzenia brutto, określonego w § 5 ust. 1 umowy,
  - d) w przypadku odstąpienia od umowy przez Zamawiającego z winy za którą ponosi odpowiedzialność Wykonawca w wysokości 20% wynagrodzenia brutto, określonego w § 5 ust. 1 umowy,
  - e) w przypadku nie przedłożenia poświadczonej za zgodność z oryginałem kopii umowy o podwykonawstwo lub jej zmiany w terminie określonym w § 8 ust.4 umowy w wysokości 0,1% wynagrodzenia brutto, określonego w § 5 ust. 1 umowy, za każdy dzień opóźnienia w przedłożeniu umowy o podwykonawstwo,
  - f) w przypadku zawarcia umowy przez Wykonawcę z podwykonawcą bez zgody Zamawiającego w wysokości 2.000,00 zł (słownie: dwa tysiące złotych) za każdy przypadek oddzielnie.
2. Strony zgodnie ustalają, że Zamawiający ma prawo do potrącania kar umownych z kwoty wynagrodzenia umownego należnego Wykonawcy z tytułu wykonanych w ramach niniejszej umowy prac.
3. W przypadku powstania szkody przewyższającej wartość zastrzeżonych kar umownych, Zamawiający może dochodzić odszkodowania uzupełniającego na zasadach ogólnych.

## **X. GWARANCJA I RĘKOJMIA**

### **§ 11**

1. Wykonawca odpowiada za wady fizyczne i prawne przedmiotu umowy.
2. Wykonawca udziela Zamawiającemu pięcioletniej gwarancji na wykonany i przekazany przedmiot umowy licząc od dnia odbioru robót. Niniejsza umowa stanowi jednocześnie dokument gwarancji.
3. Termin rękojmi jest równy terminowi gwarancji i wynosi pięć lat od dnia odbioru robót. Odpowiedzialność z tytułu rękojmi za wady fizyczne przedmiotu umowy Wykonawca ponosi na zasadach określonych w Kodeksie Cywilnym.
4. Zamawiający może dochodzić roszczeń także po upływie okresu gwarancji i rękojmi, jeżeli ich zgłoszenie nastąpiło przez upływem okresu gwarancji i rękojmi.



5. O wykryciu wady w przedmiocie umowy Zamawiający zawiadamia niezwłocznie Wykonawcę pisemnie określając rodzaj stwierdzonej wady i jednocześnie podając miejsce i termin oględzin przedmiotu umowy w celu protokolarnego stwierdzenia zakresu ujawnionych wad.
6. W przypadku nieusunięcia wad przez Wykonawcę lub nieusunięcia ich w terminie wyznaczonym, Zamawiający może usunąć stwierdzone wady na koszt Wykonawcy zachowując jednocześnie wszelkie uprawnienia do naliczenia kar umownych i odszkodowań uzupełniających.
7. Niezależnie od uprawnień Zamawiającego z tytułu gwarancji i rękojmi może on żądać od Wykonawcy naprawienia szkody na zasadach ogólnych, jakiej doznał z powodu istnienia wady przedmiotu umowy, chyba, że szkoda jest następstwem okoliczności za które Wykonawca nie ponosi odpowiedzialności.
8. Wykonawca ponosi odpowiedzialność za szkody wynikłe z wadliwie wykonanego przedmiotu zamówienia. Z tytułu odpowiedzialności za wady należy się Zamawiającemu pełne odszkodowanie.
9. Podpisanie przez Zamawiającego protokołu odbioru nie zwalnia Wykonawcy od odpowiedzialności za ukryte wady.
10. W przypadku gdy Wykonawca, w ramach gwarancji lub rękojmi, nie usunie wad przedmiotu umowy w uzgodnionym przez Strony, a w braku uzgodnienia, w wyznaczonym przez Zamawiającego terminie, Zamawiający będzie uprawniony zlecić usunięcie wad osobie trzeciej na koszt Wykonawcy.

## **XI. ZABEZPIECZENIE NALEŻYTEGO WYKONANIA UMOWY**

### **§ 12**

1. Wykonawca udziela Zamawiającemu zabezpieczenia należytego wykonania przedmiotu umowy w kwocie stanowiącej 10 % wynagrodzenia brutto określonego w § 6 ust. 1 umowy, tj. .... zł. słownie: .....w formie: ..... Na dzień podpisania umowy wykonawca wniósł ustaloną kwotę zabezpieczenia należytego wykonania umowy.
2. Część zabezpieczenia gwarantująca zgodne z umową wykonanie przedmiotu umowy zostanie zwrócona Wykonawcy w wysokości 70 % w terminie 30 dni od dnia wykonania zamówienia i uznania przez Zamawiającego za należyte wykonane oraz po ewentualnym potrąceniu kar umownych przewidzianych w umowie.
3. Na zabezpieczenie roszczeń z tytułu rękojmi za wady przedmiotu umowy pozostanie kwota w wysokości 30% zabezpieczenia ustalonego w ust. 1. Kwota ta zostanie zwrócona nie później niż w 15 dniu po upływie okresu rękojmi za wady.
4. Zmiana formy zabezpieczenia dokonana będzie w formie aneksu do niniejszej umowy.

## **XII. ODSTĄPIENIE OD UMOWY**

### **§ 13**

1. Zamawiającemu przysługuje prawo do odstąpienia od umowy, jeżeli:
  - a) Wykonawca nie rozpoczął realizacji umowy w terminie 30 dni od daty jej zawarcia,
  - b) Wykonawca przerwał z przyczyn leżących po stronie Wykonawcy realizację przedmiotu umowy  
i przerwa ta trwa dłużej niż 30 dni,
  - c) Wykonawca bez zgody Zamawiającego dokonał zmian, o których mowa w § 8 ust. 14 umowy,
  - d) zostanie złożony wniosek o ogłoszeniu upadłości Wykonawcy,

- e) Wykonawca realizuje przedmiot umowy w sposób niezgodny z postanowieniami umowy i poleceniami Zamawiającego lub osób przez niego upoważnionych. W wyniku wszczętego postępowania egzekucyjnego nastąpi zajęcie majątku Wykonawcy lub jego znacznej części,
- f) Zamawiający zmuszony jest do:
  - dwukrotnego dokonywania bezpośredniej zapłaty podwykonawcy lub
  - dokonania bezpośrednich zapłat podwykonawcy na sumę większą niż 5 % wartości wynagrodzenia brutto określonego w § 5 ust. 1 niniejszej umowy.
2. Wykonawca może odstąpić od niniejszej umowy, jeżeli Zamawiający zawiadomi go, iż na skutek nieprzewidzianych uprzednio okoliczności nie będzie się mógł wywiązać ze zobowiązań wynikających z niniejszej umowy.
3. Odstąpienie od umowy powinno nastąpić w formie pisemnej pod rygorem nieważności w terminie 30 dni od zaistnienia okoliczności uzasadniającej odstąpienie, z podaniem przyczyny odstąpienia.
4. W przypadku odstąpienia od Umowy przez którąkolwiek ze stron, Wykonawcę oraz Zamawiającego obciążają następujące obowiązki szczególne:
  - a) Wykonawca sporządzi zestawienie zawierające wykaz i określenie stopnia zaawansowania poszczególnych robót wraz z zestawieniem wartości wykonanych robót według stanu na dzień odstąpienia i przedłoży je do Zamawiającego.
  - b) w terminie 7 dni od daty przedłożenia zestawienia, Przedstawiciel Zamawiającego przy udziale Wykonawcy dokona sprawdzenia zgodności zestawienia ze stanem faktycznym i sporządzi wspólnie z Wykonawcą szczegółowy protokół inwentaryzacji robót wraz z zestawieniem należnego wynagrodzenia za zinwentaryzowane roboty. Protokół inwentaryzacji robót stanowić będzie podstawę do wystawienia Protokołu przekazania robót do odbioru.
5. W razie odstąpienia od Umowy z przyczyn, za które Wykonawca nie odpowiada, Zamawiający zobowiązany jest do zapłaty wynagrodzenia za wykonane roboty, które zostały wykonane do dnia odstąpienia i zostały odebrane.
6. W razie wystąpienia istotnej zmiany okoliczności powodującej, że wykonanie umowy nie będzie służyło interesowi publicznemu, czego nie można było przewidzieć w chwili zawarcia umowy, Zamawiający może odstąpić od umowy w terminie 30 dni od powzięcia wiadomości o powyższych okolicznościach.
7. W przypadku wymienionym w ust. 6 Wykonawca może żądać jedynie wynagrodzenia należnego mu z tytułu wykonania części umowy, ustalonego na podstawie protokolarnie zatwierdzonego przez strony umowy zaawansowania prac.

### **XIII. POSTANOWIENIA KOŃCOWE**

#### **§ 14**

1. Wszelkie zmiany niniejszej umowy pod rygorem nieważności wymagają formy pisemnej.
2. W sprawach nieuregulowanych niniejszą umową mają zastosowanie przepisy Kodeksu Cywilnego, ustawy z dnia 7 lipca 1994 r. Prawo budowlane, ustawy z dnia 29 stycznia 2004 r. Prawo zamówień publicznych i ustawy z dnia 4 lutego 1994 r. o prawie autorskim i prawach pokrewnych (Dz. U. z 2016 r. poz. 666, z późn. zm.).
3. Zakazuje się zmian zawartej umowy z zastrzeżeniem art. 144 ustawy z dnia 29 stycznia 2004 r. - Prawo zamówień publicznych
4. Wszelkie spory mogące powstać w związku z realizacją niniejszej umowy będzie rozstrzygał sąd właściwy dla siedziby Zamawiającego.
5. Integralną częścią umowy są następujące dokumenty:
  - Oferta Wykonawcy, stanowiący załącznik nr 1 do umowy,

- Dokument potwierdzający wniesienie zabezpieczenia należytego wykonania umowy, o którym mowa w § 12.
  - Uprawnienia budowlane kierownika robót, o którym mowa w § 1 wraz z wpisem na listę członków właściwej Izby Samorządu Zawodowego.
6. Umowę sporządzono w trzech jednobrzmiących egzemplarzach, dwa egzemplarze dla Zamawiającego i jeden egzemplarz dla Wykonawcy.

**Zamawiający:**

**Wykonawca:**

Załącznik Nr 2  
do zarządzenia Nr 5944/VII/17  
Prezydenta Miasta Łodzi  
z dnia 8 maja 2017 r.

**Regulamin pracy Sądu Konkursowego  
na opracowanie i wykonanie Obiektu – awangardowej rzeźby lub instalacji  
przedstawiającej „Rodzinę jednorożców”**

§ 1. Sąd Konkursowy obraduje na posiedzeniach zwołanych przez Sędziego Przewodniczącego lub w przypadku braku możliwości pełnienia przez niego funkcji, przez Sędziego Zastępcę Przewodniczącego.

§ 2. Posiedzenie Sądu Konkursowego prowadzi Sędzia Przewodniczący, a w przypadku jego nieobecności lub braku możliwości pełnienia funkcji Sędzia Zastępca Przewodniczącego.

§ 3. Posiedzenie Sądu Konkursowego uznane jest za ważne, jeżeli uczestniczy w nim co najmniej połowa składu z prawem głosu.

§ 4. 1. Sąd Konkursowy rozstrzyga Konkurs, tj. wskazuje jedną najlepszą pracę, która powinna być nagrodzona lub unieważnia Konkurs, jeżeli nie została złożona żadna praca konkursowa, albo jeżeli nie rozstrzygnięto Konkursu. Do unieważnienia Konkursu stosuje się odpowiednio przepisy art. 93 ust. 1 pkt 6 i 7 ustawy z dnia 29 stycznia 2004 r. Prawo zamówień publicznych.

2. Ocena prac konkursowych będzie dokonana zgodnie z postanowieniami Regulaminu Konkursu.

§ 5. 1. Sędziowie Sądu Konkursowego pełnią swą funkcję w sposób bezstronny, z najwyższą starannością, kierując się przepisami prawa, posiadaną wiedzą i doświadczeniem.

2. Do obowiązków Sędziego Przewodniczącego Sądu należy w szczególności:

- 1) kierowanie pracami Sądu Konkursowego;
- 2) wyznaczanie terminów i prowadzenie posiedzeń Sądu Konkursowego;
- 3) podział prac podejmowanych w trybie roboczym pomiędzy sędziów;
- 4) nadzorowanie prawidłowego prowadzenia przez Sekretarza Sądu i Z-cę Sekretarza Sądu dokumentacji postępowania konkursowego;
- 5) nadzorowanie przestrzegania warunków Konkursu;
- 6) zapewnienie anonimowości pracom do czasu rozstrzygnięcia konkursu;
- 7) przeprowadzenie głosowania mającego na celu wyłonienie pracy zwycięskiej oraz przyznanie nagród.

3. Do obowiązków Sędziego Referenta należy w szczególności:

- 1) opracowywanie odpowiedzi na pytania uczestników Konkursu;
- 2) przedstawianie Sądowi Konkursowemu prac w celu ich oceny, dyskwalifikacji i odrzuceniu z przyczyn regulaminowych;
- 3) nadzór nad ostateczną redakcją opinii (uzasadnienie wyboru) Sądu Konkursowego o pracach konkursowych oraz wniosków, zaleceń i wytycznych Sądu Konkursowego.

4. Do obowiązków Sekretarza Sądu i Z-cy Sekretarza Sądu należy w szczególności:

- 1) sporządzanie protokołów z posiedzeń;
- 2) przyjmowanie pytań od uczestników Konkursu;
- 3) rozsyłanie odpowiedzi przygotowanych przez Sędziego Referenta;
- 4) przyjmowanie i zwrot prac konkursowych;
- 5) powiadomienie uczestników Konkursu o rozstrzygnięciu Konkursu
- 6) pełnienie czynności organizacyjnych i administracyjnych związanych z przebiegiem Konkursu;
- 7) prowadzenie i kompletowanie dokumentacji konkursowej.

§ 6. W przypadku równej liczby punktów, decyduje głos Sędziego Przewodniczącego Sądu lub Sędziego Zastępcy Przewodniczącego.

§ 7. 1. Posiedzenia Sądu Konkursowego są protokołowane.

2. Protokół z posiedzenia Sądu Konkursowego podpisują uczestnicy posiedzenia.

3. Wszelkie dokumenty i protokoły zatwierdza Sędzia Przewodniczący Sądu.

§ 8. Udział w pracach Sądu Konkursowego jest odpłatny z wyjątkiem osób zatrudnionych w Urzędzie Miasta Łodzi i Członków Sądu.

## **Uzasadnienie**

Projekt zarządzenia jest realizacją zadania zapisanego w projekcie Budżetu Obywatelskiego 2016/2017, dotyczącego wykonania rzeźby/installacji, stanowiącej obiekt małej architektury, nazwanej „Jednorożce do stajni jednorożców - nie całkiem poważny pomnik dla małych i dużych łodzian”. Obiekt ten przedstawiać będzie rodzinę jednorożców (osobniki młode i dorosłe) w taki sposób, by możliwa była interakcja z rzeźbą - wchodzenie na nią, dotykanie jej i zabawa dla dzieci i dorosłych. Kolor i materiały będą nawiązywać do przystanku przesiadkowego Piotrkowska Centrum. Wielkość będzie dostosowana do możliwości bezpiecznego wchodzenia na nią przez dzieci.