

Wydział Strategii i Analiz
Urząd Miasta Łodzi

Sytuacja
społeczno-ekonomiczna
w Łodzi
I półrocze 2007 rok

Łódź

▒ Grudzień 2007 ▒

Spis Treści

1. Łódź na tle województwa	3
2. Rynek pracy	5
3. Wynagrodzenia	10
4. Przemysł	13
5. Podmioty gospodarki narodowej.....	16
6. Budownictwo	18
7. Budownictwo mieszkaniowe	20
8. Handel	23
9. Sytuacja finansowa przedsiębiorstw.....	25
Spis tablic	28
Spis wykresów	29

1. ŁÓDŹ NA TLE WOJEWÓDZTWA

Według ostatnich danych opublikowanych przez Główny Urząd Statystyczny, Łódź liczy 751,9 tys. mieszkańców, a województwo łódzkie 2560,9 tys.

W I półroczu 2007 r. w Łodzi i w regionie odnotowano niewielki spadek ilości podmiotów gospodarczych w porównaniu do I półrocza 2006 r. Wyniósł on w województwie łódzkim – 2,5%, natomiast w Łodzi - 2%. Spadek ten był głównie efektem likwidacji detalicznych placówek handlowych prowadzonych przez osoby fizyczne.

W I półroczu 2007 r., według danych z lokalnego rynku pracy, wystąpił duży spadek podstawowych wielkości ewidencjonujących osoby zarejestrowane jako bezrobotne. W porównaniu do I półrocza 2006 r. liczba osób bezrobotnych obniżyła się w województwie łódzkim o 23,9%, a w Łodzi aż o 27,3%. Znacznie obniżyła się również stopa bezrobocia, która na koniec czerwca 2007 r. w województwie łódzkim wynosiła 12,6%, a w Łodzi 10,3%.

Utrzymująca się dobra koniunktura gospodarcza oraz napływ nowych inwestycji przyczyniły się do wzrostu przeciętnego zatrudnienia w sektorze przedsiębiorstw¹. W analizowanym okresie odnotowano jego wzrost w województwie łódzkim o 5,4%, a w Łodzi - o 6,1%.

Korzystne warunki pogodowe na początku 2007 roku, umożliwiające prowadzenie robót budowlanych w zasadzie bez zimowej przerwy oraz coraz lepsza sytuacja finansowa indywidualnych inwestorów sprawiły, iż w I półroczu 2007 r. oddano do użytku w Łodzi o 4,2% więcej mieszkań niż w tym samym okresie rok wcześniej. W regionie łódzkim liczba mieszkań oddanych do użytku wzrosła aż o 24% więcej niż w analogicznym okresie 2006 r. (tabela 1).

¹ Dane o zatrudnieniu dotyczą podmiotów gospodarki narodowej, zaliczanych do sektora przedsiębiorstw, w których liczba pracujących przekracza 9 osób.

Tab.1 Podstawowe wskaźniki sytuacji społeczno – gospodarczej w Łodzi i województwie łódzkim

WYSZCZEGÓLNIENIE a – województwo b – Łódź	I półrocze 2006 r.	I półrocze 2007 r.
Ludność w tys. ¹a	2571,5	2560,9
.....b	764,2	751,9
Liczba podmiotów gospodarki narodowej w tys. ¹a	244,9	238,7
.....b	95,2	93,3
Przeciętne zatrudnienie w sektorze przedsiębiorstw ogółem w tys. ²a	274,5	289,3
.....b	101,5	107,7
Bezrobotni zarejestrowani w tys. ¹a	178,0	135,5
.....b	45,8	33,3
Stopa bezrobocia w %.....a	16,2	12,6
.....b	13,9	10,3
Przeciętne miesięczne wynagrodzenie brutto w sektorze przedsiębiorstw ogółem w zł ²a	2145	2297
.....b	2299	2484
Produkcja sprzedana przemysłu ogółem w mld zł ²a	17,2	19,6
.....b	4,7	5,1
Mieszkania oddane do użytku.....a	1959	2430
.....b	401	418

¹ Stan w końcu okresu - dane dotyczące liczby ludności pochodzą z GUS-u

² Dane dotyczą podmiotów gospodarczych, w których liczba pracujących przekracza 9 osób

Źródło: Sytuacja społeczno – gospodarcza Łodzi – I półrocze 2007 r.- str. 86;

Biuletyn Statystyczny Województwa Łódzkiego, str. 16; Urząd Statystyczny w Łodzi

Duży spadek bezrobocia i jednocześnie wzrastający deficyt osób posiadających stosowne kwalifikacje, niezbędne do wykonywania niektórych prac, wywołał wyższe żądania płacowe, czego skutkiem był wzrost wynagrodzeń w Łodzi i regionie w I półroczu 2007 r. Przeciętne miesięczne wynagrodzenie brutto w sektorze przedsiębiorstw wzrosło w województwie łódzkim o 7,1%, a w Łodzi o 8%.

W I półroczu 2007 r. produkcja sprzedana przemysłu łódzkich przedsiębiorstw zanotowała wzrost w porównaniu do tego samego okresu 2006 roku. Wyniósł on 8,5%, natomiast w regionie łódzkim produkcja sprzedana przemysłu wzrosła o 14%.

2. RYNEK PRACY

2.1 Struktura zatrudnienia²

W I półroczu 2007 r. na lokalnym rynku pracy wystąpiła zdecydowana poprawa. W analizowanym okresie kontynuowany był wzrost przeciętnego zatrudnienia³ w sektorze łódzkich przedsiębiorstw. Wyniósł on 6,1% w porównaniu do I półrocza 2006 r. i ukształtował się na poziomie 107,7 tys. osób. Wciąż istotnym czynnikiem hamującym wzrost zatrudnienia pozostawały wysokie, pozapłacowe koszty pracy ponoszone przez pracodawców, ale także niedopasowanie popytu i podaży na pracę, spowodowane niskimi lub nieodpowiednimi kwalifikacjami bezrobotnych.

W czerwcu 2007 r. przeciętne zatrudnienie w sektorze przedsiębiorstw łódzkich w porównaniu z okresem poprzednim wzrosło o 6% (tabela 2).

We wszystkich sekcjach przeciętne zatrudnienie wzrosło, a największy wzrost odnotowano w sekcjach: budownictwo (o 15,7%) oraz obsługa nieruchomości i firm (o 13,7%).

Liczba pracujących⁴ w sektorze przedsiębiorstw łódzkich w czerwcu 2007 r. wyniosła 114,8 tys. osób i była o 4,8% wyższa niż rok wcześniej.

Tab.2 Pracujący i przeciętne zatrudnienie w sektorze przedsiębiorstw w Łodzi

Wyszczególnienie	Czerwiec 2006 r.		Czerwiec 2007 r.			
	Pracujący	Przeciętne zatrudnienie	Pracujący		Przeciętne zatrudnienie	
	w tys.		w tys.	VI 2006=100	w tys.	VI 2006=100
Sektor przedsiębiorstw...	109,5	103,1	114,8	104,8	109,3	106,0
W tym:						
Przemysł.....	52,2	51,1	54,1	103,6	52,8	103,3
Budownictwo.....	5,6	5,1	6,1	108,9	5,9	115,7
Handel i naprawy.....	22,6	21,0	23,9	105,8	22,0	104,8
Transport, gospodarka magazynowa i łączność..	5,9	5,8	6,1	103,4	6,1	105,2
Obsługa nieruchomości i firm.....	17,8	15,3	19,1	107,3	17,4	113,7

Źródło: Sytuacja społeczno – gospodarcza Łodzi – I półrocze 2006/2007 r.- str. 26/26;
Urząd Statystyczny w Łodzi

² Prezentowane dane odnoszą się do firm, w których liczba pracujących przekracza 9 osób.

³ Przeciętne zatrudnienie – obejmuje osoby zatrudnione na podstawie stosunku pracy w pełnym wymiarze czasu pracy oraz w niepełnym, po przeliczeniu na pełnozatrudnionych, w podmiotach gospodarki narodowej, zaliczanych do sektora przedsiębiorstw, w których liczba pracujących przekracza 9 osób.

⁴ Dane o pracujących obejmują osoby pełnozatrudnione i niepełnozatrudnione w głównym miejscu pracy.

Prawie połowa pracujących związana była z przemysłem, w którym zaobserwowano wzrost ich liczby (o 3,6%). Liczba pracujących wzrosła we wszystkich sekcjach, a najbardziej w budownictwie (o 8,9%).

2.2 Bezrobocie

W I półroczu 2007 r. bezrobocie w Łodzi znacząco się obniżyło. W czerwcu 2007 roku liczba osób zarejestrowanych w łódzkich urzędach pracy wynosiła 33,3 tys. i była niższa aż o 27,2% w porównaniu do czerwca 2006 roku. Obserwowany spadek stopy bezrobocia w Łodzi świadczy o długookresowej poprawie sytuacji na lokalnym rynku pracy, choć obniżenie wskaźnika bezrobocia częściowo jest efektem migracji zarobkowych łodzian (tabela 3).

W czerwcu 2007 r. zarejestrowano 3396 nowych bezrobotnych. Jednocześnie z ewidencji wyłączono 5091 osób (z tego 37,6% z powodu podjęcia pracy).

Tab.3 Bezrobotni zarejestrowani w Łodzi i oferty pracy

Wyszczególnienie	30.VI.	30.VI.
	2006 r.	2007 r.
Bezrobotni ogółem.....	45791	33338
w tym:		
kobiety.....	22974	17201
bez prawa do zasiłku.....	40590	28790
Bezrobotni nowozarejestrowani	3747	3396
Bezrobotni wyrejestrowani.....	6061	5091
w tym:		
z tytułu podjęcia pracy.....	2506	1915
Oferty pracy.....	2354	2516

Źródło: Sytuacja społeczno – gospodarcza Łodzi – I półrocze 2006/2007 r.- str. 28/28,47;
Urząd Statystyczny w Łodzi

Wraz z obserwowaną poprawą na łódzkim rynku pracy poprawie uległa sytuacja bezrobotnych łodzianek. W końcu czerwca 2007 r. ich liczba wyniosła 17,2 tys. i była niższa aż o 25,1% niż rok wcześniej, a ich udział wśród pozostających bez pracy sięgał 51,6%. Wzrósł on w stosunku do roku poprzedniego o 1,4 punktu procentowego.

W czerwcu 2007 r. liczba nowozarejestrowanych osób w łódzkich urzędach pracy zmniejszyła się o 9,4% w porównaniu do czerwca 2006 r. Jednocześnie zmniejszyła się liczba osób wyrejestrowanych o 16%.

W analizowanym okresie zmniejszyła się liczba osób bezrobotnych bez prawa do zasiłku o 29,1%. Prawa do zasiłku nie posiadało 28,8 tys. osób (aż o 11,8 tys. osób mniej niż przed rokiem). W końcu czerwca 2007 r. ich udział sięgał 86,4% (przed rokiem 88,6%) w stosunku do całkowitej liczby osób zarejestrowanych jako bezrobotne.

Pod koniec czerwca 2007 r. wpłynęło więcej ofert pracy do urzędów niż w analogicznym okresie ubiegłego roku. Zgłoszono 2516 ofert, w tym jedynie 1,9% dla osób niepełnosprawnych, natomiast rok wcześniej tych ofert było 2354, w tym 3,4% dla niepełnosprawnych.

Wśród bezrobotnych najliczniejszą grupę stanowiły osoby z najniższymi kwalifikacjami. Były to osoby z wykształceniem podstawowym i niższym – 13,2 tys. osób (39,5%) oraz zasadniczym zawodowym – 7,1 tys. osób (21,3%). Najmniej osób bezrobotnych legitymowało się dyplomami wyższych uczelni – 2,9 tys. osób (8,7% - tabela 4).

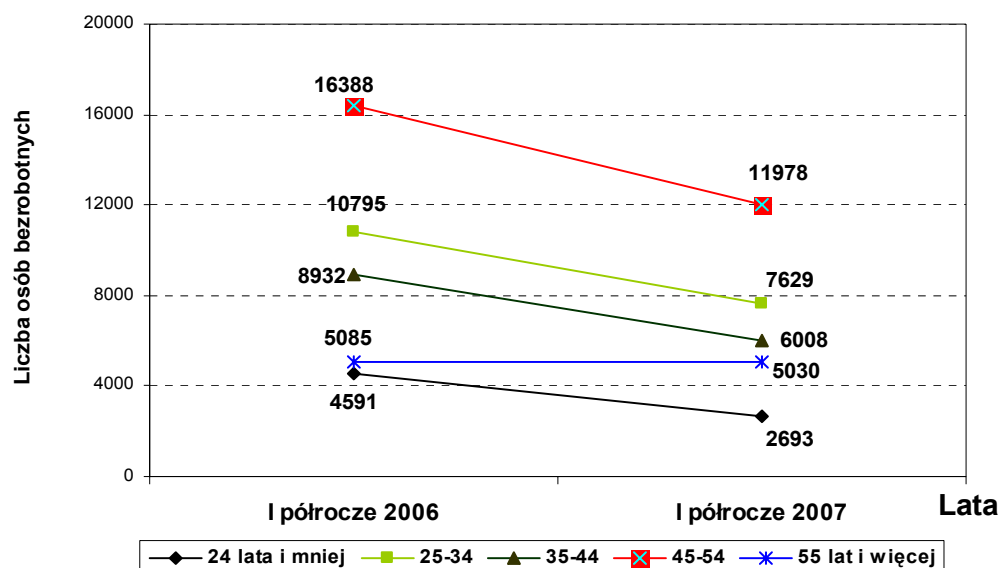
Tab.4 Bezrobotni według wieku i poziomu wykształcenia

Wyszczególnienie	30.VI. 2006 r.	30.VI. 2007 r.
Bezrobotni w wieku:		
Ogółem.....	45791	33338
24 lata i mniej.....	4591	2693
25-34.....	10795	7629
35-44.....	8932	6008
45-54.....	16388	11978
55 lat i więcej.....	5085	5030
w tym z wykształceniem:		
wyższym.....	3452	2890
policealnym i średnim zawodowym.....	9034	6806
średnim ogólnokształcącym...	4575	3382
zasadniczym zawodowym.....	10547	7103
podstawowym i niższym.....	18183	13157

Źródło: Sytuacja społeczno – gospodarcza Łodzi – I półrocze 2007 r.- str. 49;
Urząd Statystyczny w Łodzi

W I półroczu 2007 r. we wszystkich grupach wiekowych bezrobotnych wystąpił spadek ich liczby, ale w przedziale 55 lat i więcej, liczba osób bezrobotnych obniżyła się jedynie o 55 osób. Według powyższego kryterium największą liczebnie grupę wśród bezrobotnych nadal stanowiły osoby w wieku 45-54 lata – 12 tys. (35,9%), a najmniejszą 24 lata i mniej – 2,7 tys. (8,1% bezrobotnych – wykres 1).

Wykres 1. Zmiany liczby i struktury osób bezrobotnych w Łodzi według wieku w I półroczu 2006 r. / 2007 r.



Źródło: Urząd Statystyczny w Łodzi

W końcu I półrocza 2007 r. we wszystkich grupach stażowych wystąpił spadek liczby osób bezrobotnych. Najliczniejszą grupą bezrobotnych w końcu czerwca 2007 r. były osoby, które pracowały 20-30 lat (19,0%) i 10-20 lat (17,5%). Najmniejszą zaś ze stażem pracy 30 lat i więcej (4,1% - tabela 5).

Tab.5 Bezrobotni według stażu pracy

Wyszczególnienie	Według stażu pracy w latach						
	poniżej 1 roku	1- 5	5-10	10-20	20-30	30 i więcej	bez stażu
30. VI. 2006 r.	8135	6530	6543	8119	8778	1542	6144
30. VI. 2007 r.	5746	5528	4774	5842	6322	1368	3758

Źródło: Sytuacja społeczno - gospodarcza Łodzi – I półrocze 2007 r. str. 50; Urząd Statystyczny w Łodzi

W I półroczu 2007 r. na łódzkim rynku pracy w porównaniu do innych dużych miast Polski nadal utrzymywała się niekorzystna sytuacja. Choć liczba bezrobotnych zarejestrowanych w Łodzi znacząco się obniżyła w ciągu ostatniego roku, to jednak wciąż osiągała wysoki poziom na tle innych dużych miast. Jedynie w Warszawie zanotowano więcej osób bezrobotnych niż w Łodzi, ale w innych dużych miastach liczba ta była prawie o połowę niższa (tabela 6).

W czerwcu 2007 r. w porównaniu do czerwca 2006 r. obniżyła się liczba bezrobotnych przypadających na 1 ofertę pracy w dużych miastach. Największa poprawa w tym zakresie wystąpiła w Warszawie, gdzie liczba bezrobotnych na 1 ofertę pracy obniżyła się o ponad 73%, podczas gdy w Łodzi o 31,6%.

Tab.6 Bezrobocie w Łodzi na tle dużych miast

Wyszczególnienie	Rok	Warszawa	Łódź	Kraków	Poznań	Wrocław
Zarejestrowani bezrobotni w tys.	I półr. 2006	54,2	45,8	21,8	17,8	28,2
	I półr. 2007	41,4	33,3	17,1	12,6	18,1
Liczba bezrobotnych na 1 ofertę pracy	I półr. 2006	30	19	5	17	11
	I półr. 2007	8	13	3	11	4
Stopa bezrobocia w %	I półr. 2006	5,1	14,0	6,0	5,5	9,8
	I półr. 2007	3,9	10,3	4,6	3,9	6,3

Źródło: Sytuacja społeczno-gospodarcza – I półrocze 2007r. - str. 92,93; Urząd Statystyczny w Łodzi

Stopa bezrobocia w końcu czerwca 2007 r. wynosiła w Łodzi 10,3% i była o 3,7 pkt. procentowego niższa niż w czerwcu 2006 roku, kiedy to wyniosła 14% (w Polsce na koniec czerwca 2007 r. stopa bezrobocia wynosiła 12,4%). Jednak nadal jest ona najwyższa na tle innych dużych miast. We Wrocławiu, drugim spośród charakteryzowanych miast pod względem wielkości stopy bezrobocia, była ona o 4 punkty procentowe niższa niż w Łodzi. W innych dużych miastach Polski jej wartość nie przekraczała 4,6%.

Dane o łódzkim rynku pracy w I półroczu 2007 r. świadczą, iż utrwalił się na nim pozytywny trend związany ze spadkiem bezrobocia oraz wzrostem zatrudnienia w sektorze przedsiębiorstw. Ogólny wzrost gospodarczy, a wraz z nim wzrost produkcji i inwestycji, głównie w sektorze usług, pociągnął za sobą zwiększony popyt na pracę, choć należy pamiętać, że obniżenie wskaźnika bezrobocia było częściowo także, podobnie zresztą jak w całym kraju, efektem migracji zarobkowej.

W drugiej połowie 2007 roku sytuacja na lokalnym rynku będzie się nadal poprawiać, choć spadek stopy bezrobocia będzie już nieco wolniejszy z powodu coraz bardziej uwidoczniającego się strukturalnego charakteru bezrobocia (brak osób do pracy z odpowiednimi kwalifikacjami).

Obniżaniu bezrobocia w Łodzi sprzyjać będzie dynamiczny rozwój polskiej gospodarki w wymiarze makroekonomicznym oraz dalszy napływ inwestycji do Łodzi, związany z realizacją strategii rozwoju klastra, głównie w branżach AGD, obsługi finansowej, logistycznej oraz wysokich technologii.

3. WYNAGRODZENIA

W I półroczu 2007 r. przeciętne miesięczne wynagrodzenie brutto w sektorze przedsiębiorstw w Łodzi, w porównaniu z innymi dużymi miastami kraju, było nadal najniższe (tabela 7).

Najwyższe wynagrodzenie w I półroczu 2007 r. odnotowano w Warszawie, przy czym wzrosło ono o 6,7% w stosunku do I półrocza 2006 r. Największy wzrost wynagrodzeń zanotowano w Poznaniu (o 11,5%).

Wynagrodzenie w Łodzi w porównaniu do Warszawy było niższe o 33,2%, natomiast w stosunku do najbardziej zbliżonego pod względem poziomu płac Wrocławia i Krakowa o około 10%.

Tab.7 Przeciętne miesięczne wynagrodzenie brutto w zł w dużych miastach

Wyszczególnienie	Warszawa	Łódź	Kraków	Poznań	Wrocław
I półrocze 2006 r.	3482	2299	2533	2807	2518
I półrocze 2007 r.	3716	2484	2769	3130	2761

Źródło: Sytuacja społeczno - gospodarcza Łodzi – I półrocze 2007 r.- str. 92,93; Urząd Statystyczny w Łodzi

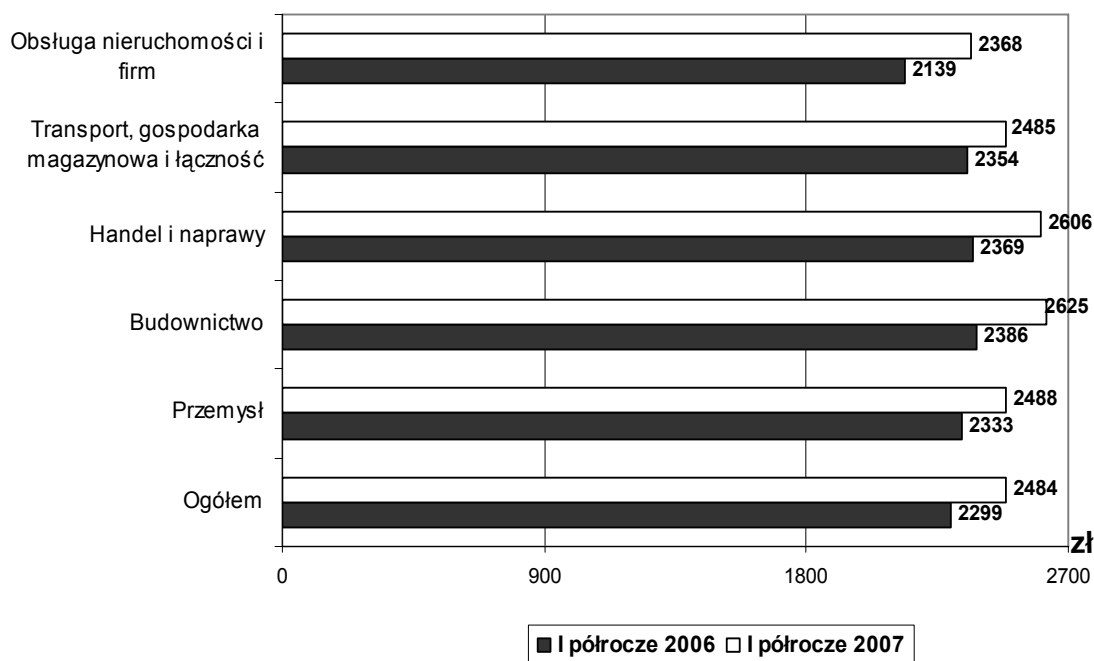
W sektorze łódzkich przedsiębiorstw najwyższy wzrost płac w I półroczu 2007 r. wystąpił w następujących sekcjach: obsługa nieruchomości i firm (o 10,7%), budownictwie (o 10%) oraz handlu i naprawach (o 10% - tabela 8 i wykres 2).

Tab. 8 Przeciętne miesięczne wynagrodzenie brutto w sektorze łódzkich przedsiębiorstw wg sekcji – w I półroczu 2006/2007 r.

Wyszczególnienie	Styczeń – Czerwiec		
	2006 r.	2007 r.	I – VI 2006=100
	w zł		
Sektor przedsiębiorstw ogółem.....	2299	2484	108,0
w tym:			
przemysł	2333	2488	106,6
budownictwo	2386	2625	110,0
handel i naprawy	2369	2606	110,0
transport, gospodarka magazynowa i łączność.....	2354	2485	105,6
obsługa nieruchomości i firm.....	2139	2368	110,7

Źródło: Sytuacja społeczno - gospodarcza Łodzi – I półrocze 2006/2007 r.- str. 18/18; Urząd Statystyczny w Łodzi

Wykres 2. Przeciętne miesięczne wynagrodzenie brutto w sektorze przedsiębiorstw łódzkich w I półroczu 2006 r. / 2007 r.



Źródło: Urząd Statystyczny w Łodzi

Nadal wyższe zarobki otrzymywali pracownicy zatrudnieni w sektorze publicznym. Przeciętna płaca brutto w czerwcu 2007 r. wyniosła tam 2957 zł i była wyższa o 4,3% niż przed rokiem, w sektorze prywatnym natomiast – 2470 zł i wzrosła o 8,9%. Wzrostowi wynagrodzeń w sektorze prywatnym z pewnością sprzyjał rosnący popyt na wykwalifikowanych pracowników w niektórych sektorach gospodarczych (np.: w budownictwie).

Przeciętne miesięczne wynagrodzenie brutto w sektorze łódzkich przedsiębiorstw w czerwcu 2007 r. wyniosło 2533 zł i wzrosło o 9,6% w porównaniu do czerwca 2006 r. (tabela 9).

W czerwcu 2007 r. w stosunku do czerwca 2006 r. wynagrodzenie wzrosło najbardziej w sekcji handel i naprawy (o 15,7%) oraz w sekcji obsługa nieruchomości i firm (o 13,5%).

Tab. 9 Przeciętne miesięczne wynagrodzenie brutto według sekcji w czerwcu 2006 i 2007 r.

Wyszczególnienie	Czerwiec		
	2006 r.	2007 r.	VI 2006=100
	w zł		
Sektor przedsiębiorstw ogółem.....	2312	2533	109,6
w tym:			
przemysł	2304	2448	106,3
budownictwo	2550	2824	110,7
handel i naprawy	2421	2802	115,7
transport, gospodarka magazynowa i łączność.....	2409	2548	105,8
obsługa nieruchomości i firm.....	2163	2454	113,5

Źródło: Sytuacja społeczno - gospodarcza Łodzi – I półrocze 2006/2007 r.- str. 18/18;
Urząd Statystyczny w Łodzi

W I półroczu 2007 r. odnotowano znaczny wzrost wynagrodzeń w sektorze łódzkich przedsiębiorstw. Był on efektem wzrastającej presji płacowej, wynikającej z deficytu wykwalifikowanych pracowników, szczególnie w branżach budowlanych i produkcyjnych.

Trudno do końca 2007 roku jest jednoznacznie prognozować dynamikę realnego wzrostu wynagrodzeń. Uwzględniając niedobory pracowników pewnych zawodów na lokalnym rynku pracy, należy spodziewać się wzrostu oczekiwań płacowych. Dodatkowo na realny wzrost wynagrodzeń może mieć wpływ ustawa przyjęta przez Sejm w dniu 15 czerwca 2007 r., nowelizująca system ubezpieczeń społecznych, która między innymi wprowadza zmniejszenie stawki składki rentowej, odprowadzanej przez pracowników. Jednocześnie zwiększająca się coraz bardziej presja inflacyjna może skutecznie hamować ten wzrost.

4. PRZEMYSŁ ⁵

W I półroczu 2007 r. odnotowano w Łodzi wzrost produkcji sprzedanej przemysłu. Przychody ze sprzedaży wyrobów i usług przemysłu wyniosły 5106,4 mln zł, co oznacza, że były większe o 8,2% w stosunku do I półrocza 2006 r.

Wzrost produkcji sprzedanej przemysłu lokalnych firm był powodowany głównie ich zwiększoną aktywnością w reakcji na obserwowany wysoki popyt konsumpcyjny i inwestycyjny.

Największy wzrost wartości produkcji sprzedanej przemysłu w I półroczu 2007 roku w stosunku do I półrocza 2006 odnotowały przedsiębiorstwa z sekcji produkcja wyrobów gumowych i z tworzyw sztucznych (wzrost aż o 77,3% - tabela 10).

Tab. 10 Produkcja sprzedana przemysłu

Wyszczególnienie	Styczeń – Czerwiec		
	2006 r.	2007 r.	I – VI 2006 = 100
	w mln zł		
Ogółem	4721,4	5106,4	108,2
Przetwórstwo przemysłowe	3908,4	4324,3	110,6
w tym:			
Produkcja art. spożyw. i napojów.....	466,6	490,4	105,1
Włókiennictwo	681,8	764,8	112,2
Produkcja odzieży i wyrobów futrzarskich	498,8	374,0	75,0
Produkcja skór wyprawionych i wyrobów z nich	28,3	36,3	128,3
Produkcja wyrobów chemicznych.....	151,8	133,8	88,1
Produkcja wyrobów gumowych i z tworzyw sztucznych.....	208,4	369,4	177,3
Produkcja metali.....	6,2	7,6	122,6
Produkcja wyrobów z metali.....	278,4	316,8	113,8
Produkcja maszyn i urządzeń.....	532,5	815,9	153,2
Produkcja maszyn i aparatury elektrycznej.....	331,6	197,1	59,4
Produkcja pojazdów mechanicznych, przyczep i naczep.....	69,0	71,5	103,6

Źródło: Sytuacja społeczno – gospodarcza Łodzi – I półrocze 2006/2007 r. – str. 55/56;
Urząd Statystyczny w Łodzi

⁵ Prezentowane dane odnoszą się do firm, które zatrudniają powyżej 9 osób.

Wydajność pracy w przemyśle, mierzona wartością sprzedaży wyrobów i usług, przeliczona na 1 zatrudnionego była w I półroczu 2007 r. o 4,9% wyższa niż przed rokiem i wyniosła 97,5 tys. zł.

Przeciętne zatrudnienie w sektorze przedsiębiorstw w okresie styczeń – czerwiec 2007 r. w porównaniu do analogicznego okresu 2006 r. wzrosło o 6,1%, a w tym w przemyśle o 3,1%. Największy wzrost przeciętnego zatrudnienia odnotowano w branży zajmującej się produkcją skór wyprawionych i wyrobów z nich (o 37,5%), a największy spadek w branży produkującej wyroby chemiczne (o 17,6% - tabela 11).

Tab. 11 Przeciętne zatrudnienie w sektorze przedsiębiorstw

Wyszczególnienie	I - VI 2006 r.	I - VI 2007 r.
	w tys.	
Ogółem.....	101,5	107,7
w tym:		
Przemysł.....	50,8	52,4
w tym:		
Przetwórstwo przemysłowe.....	44,1	46,2
w tym:		
Produkcja art. spożywczych i napojów.....	3,8	3,9
Włókiennictwo.....	9,7	9,5
Produkcja odzieży i wyrobów futrzarskich.....	8,5	8,8
Produkcja skór wyprawionych i wyrobów z nich.....	0,8	1,1
Produkcja wyrobów chemicznych.....	1,7	1,4
Produkcja wyrobów gumowych i z tworzyw sztucznych.....	2,5	3,0
Produkcja metali.....	0,1	0,1
Produkcja wyrobów z metali.....	2,6	3,3
Produkcja maszyn i urządzeń.....	2,9	3,5
Produkcja maszyn i aparatury elektrycznej.....	2,9	2,5
Produkcja pojazdów mechanicznych, przyczep i naczep.....	1,0	1,1

Źródło: Sytuacja społeczno - gospodarcza Łodzi – I półrocze 2006/2007 r. – str. 42/42;
Urząd Statystyczny w Łodzi

W I półroczu 2007 r. produkcja sprzedana przemysłu w Łodzi wyniosła 5,1 mld zł i była na niższym poziomie niż w innych dużych miastach. W Warszawie odnotowano najwyższą wielkość produkcji sprzedanej przemysłu spośród innych dużych miast. Osiągnęła ona poziom prawie dziewięciokrotnie wyższy niż w Łodzi oraz ponad trzykrotnie wyższy niż w Poznaniu, drugim co do wielkości produkcji sprzedanej przemysłu (tabela 12).

Tab.12 Produkcja sprzedana przemysłu w mln zł w dużych miastach

Wyszczególnienie	Warszawa	Łódź	Kraków	Poznań	Wrocław
I półrocze 2007 r.	44775,0	5106,4	11141,4	14083,5	5991,0

Źródło: Sytuacja społeczno - gospodarcza Łodzi – I półrocze 2007 r.- str. 56; Urząd Statystyczny w Łodzi
Urzędy Statystyczne w Warszawie, Poznaniu, Krakowie i Wrocławiu

W I półroczu 2007 r. w łódzkiej gospodarce odnotowano wysoki wzrost produkcji sprzedanej przemysłu. W całym analizowanym okresie czynnikami, które miały najistotniejsze znaczenie dla tego wzrostu był wysoki popyt konsumpcyjny i inwestycyjny na wyroby produkowane przez łódzkie przedsiębiorstwa.

Przewiduje się, iż do końca 2007 r. wysokość produkcji łódzkich firm utrzyma się na podobnym poziomie, jednak jej dynamika może nieco ulec spowolnieniu.

5. PODMIOTY GOSPODARKI NARODOWEJ

W końcu I półrocza 2007 r. rejestr REGON⁶ liczył ogółem 93,3 tys. podmiotów gospodarczych zlokalizowanych na terenie Łodzi.

Ponad 97% z nich należało do sektora prywatnego. Jednostki małe, zatrudniające do 9 pracowników, stanowiły prawie 94,7% firm, a przedsiębiorstwa duże, powyżej 49 pracowników to jedynie 1 % ogółu jednostek.

Zdecydowaną większość podmiotów gospodarczych należących do sektora prywatnego (77,9% ogółu) stanowią podmioty osób fizycznych prowadzących działalność gospodarczą.

Dominującym rodzajem działalności gospodarczej jest handel (detaliczny, hurtowy i komisowy, usługi serwisowe) obejmujący 27,1 tys. podmiotów oraz działalność z dziedziny finanse, consulting i obsługa nieruchomości – 20,4 tys. firm.

W końcu I półrocza 2007 r. wpisano do rejestru 3069 nowych podmiotów gospodarczych, głównie z obszaru handel detaliczny, hurtowy, komisowy i usługi serwisowe – 884 oraz finanse, consulting i obsługa nieruchomości – 739. Powstało także dużo firm z obszarów: budownictwo – 316, pozostała działalność usługowa komunalna, społeczna i indywidualna – 216 oraz transport, gospodarka magazynowa i łączność - 145.

W tym samym czasie zostało zlikwidowanych ogółem 4437 podmiotów gospodarczych. Likwidacja ta w największym stopniu objęła firmy z tych samych obszarów działalności, w których powstało ich najwięcej tj. handel detaliczny, hurtowy, komisowy i usługi serwisowe – 1594 oraz finanse, consulting i obsługa nieruchomości – 837. Zlikwidowano także dużo firm z obszarów: budownictwo – 343, włókiennictwo, produkcja odzieżowa, skórzana i futrzarska - 290 oraz transport, gospodarka magazynowa i łączność – 289.

W końcu I półrocza 2007 r. pojawiły się w Łodzi takie firmy, które zostały jeszcze w tym samym okresie zlikwidowane. Było ich łącznie 72. Firmy te głównie prowadziły działalność handlową, usługową i finansową. Największą rotację podmiotów gospodarczych w Łodzi odnotowano w handlu - 29,2% ogółu rotacji.

⁶ Zintegrowany rejestr obejmujący wszystkie podmioty gospodarki narodowej

W I półroczu 2007 r. odnotowano niewielki spadek liczby podmiotów gospodarczych, zlokalizowanych na terenie Łodzi. Był to przede wszystkim rezultat likwidacji indywidualnej działalności gospodarczej, prowadzonej przez osoby fizyczne.

Jednak w całym 2007 r. przewiduje się umiarkowany wzrost liczby podmiotów gospodarczych. Sprzyjać temu będzie utrzymujące się ożywienie gospodarcze oraz napływ kolejnych dużych inwestorów do Łodzi, którzy pełnią zazwyczaj rolę koła zamachowego dla sektora małych i średnich firm. Dodatkowo środki przyznawane w ramach programów unijnych na prowadzenie własnej działalności gospodarczej oraz zakrojona na szeroką skalę promocja samozatrudnienia, a także pomoc oferowana przez instytucje z otoczenia biznesu będą zapewne istotnym impulsem ku rozwojowi lokalnej przedsiębiorczości.

6. BUDOWNICTWO

W I półroczu 2007 r. odnotowano w Łodzi wysoki wzrost produkcji sprzedanej budownictwa. Wartość produkcji budowlanej lokalnych przedsiębiorstw w analizowanym okresie wyniosła 620,5 mln zł i była aż o 26% wyższa niż rok wcześniej.

W porównaniu do I półrocza 2006 roku wzrósł także o 23,3% przychód ze sprzedaży produkcji budowlano – montażowej. Stanowił on 53,6% całego przychodu przedsiębiorstw budowlanych (przed rokiem 54,8% - tabela 13).

Tab.13 Wartość produkcji sprzedanej budownictwa

Wyszczególnienie	Styczeń – Czerwiec	
	2006 r.	2007 r.
	w mln zł	
Ogółem.....	492,4	620,5
w tym sprzedaż produkcji budowlano – montażowej	269,6	332,5

Źródło: Sytuacja społeczno – gospodarcza Łodzi – I półrocze 2006/2007 r. - str. 58/59;
Urząd Statystyczny w Łodzi

W I półroczu 2007 r. znacznie wzrosła wydajność pracy w lokalnych firmach budowlanych. Wydajność ta mierzona wartością sprzedaży wyrobów i usług przeliczona na 1 zatrudnionego była w analizowanym okresie o 8,6% wyższa od uzyskanej rok wcześniej i wyniosła 110,3 tys. zł. Nie bez znaczenia na wzrost wydajności pracy miały sprzyjające warunki atmosferyczne, dzięki którym w zasadzie nieprzerwanie prowadzono roboty budowlane.

W porównaniu z innymi dużymi miastami wartość produkcji budowlanej w I półroczu 2007 r. w Łodzi była najniższa i wyniosła 0,6 mld zł. We Wrocławiu wartość ta była również niska, ale przewyższała dwukrotnie wynik uzyskany w Łodzi. Ogromna była pod tym względem przewaga Warszawy nad Łodzią – ponad 20 - krotna (tabela 14).

Tab.14 Produkcja sprzedana budownictwa w mln zł w dużych miastach

Wyszczególnienie	Warszawa	Łódź	Kraków	Poznań	Wrocław
I półrocze 2007 r.	12486,5	620,5	1991,7	1850,0	1339,2

Zródło: Sytuacja społeczno - gospodarcza Łodzi – I półrocze 2007 r.- str. 59;
Urzędy Statystyczne w Łodzi, Warszawie, Poznaniu, Krakowie i Wrocławiu

W I półroczu 2007 roku, a szczególnie w pierwszych miesiącach zimowych, łódzki sektor budowlany, podobnie zresztą jak i w kraju notował rekordowe wzrosty, wynikające z korzystnych warunków atmosferycznych.

Zwiększenie produkcji sprzedanej budownictwa to zarówno rezultat znacznego wzrostu sprzedaży robót o charakterze remontowym, jak i tych o charakterze inwestycyjnym.

W drugiej połowie 2007 r. i w latach kolejnych przewiduje się kontynuację wzrostu produkcji budowlanej w Łodzi, gdyż głównym motorem rozwojowym w budownictwie będą inwestycje infrastrukturalne, współfinansowane ze środków europejskich, co w efekcie przyczyni się do wysokiego wykorzystania mocy produkcyjnych w przedsiębiorstwach budowlanych.

7. BUDOWNICTWO MIESZKANIOWE

W okresie styczeń – czerwiec 2007 r. oddano do użytku w Łodzi 418 mieszkań, czyli o 4,2% więcej niż w tym samym okresie 2006 r. Najbardziej wzrosła liczba mieszkań oddanych do użytku, przeznaczonych na sprzedaż lub wynajem. Zrealizowano ich o 54,6% więcej niż w I półroczu 2006. Spółdzielnie mieszkaniowe natomiast zbudowały aż o 71,2% mieszkań mniej niż rok wcześniej. Podobnie było w przypadku mieszkań społecznych czynszowych. W analizowanym okresie oddano ich do użytku jedynie 40, czyli 37,5% mniej niż w I półroczu 2006 r. (tabela 15).

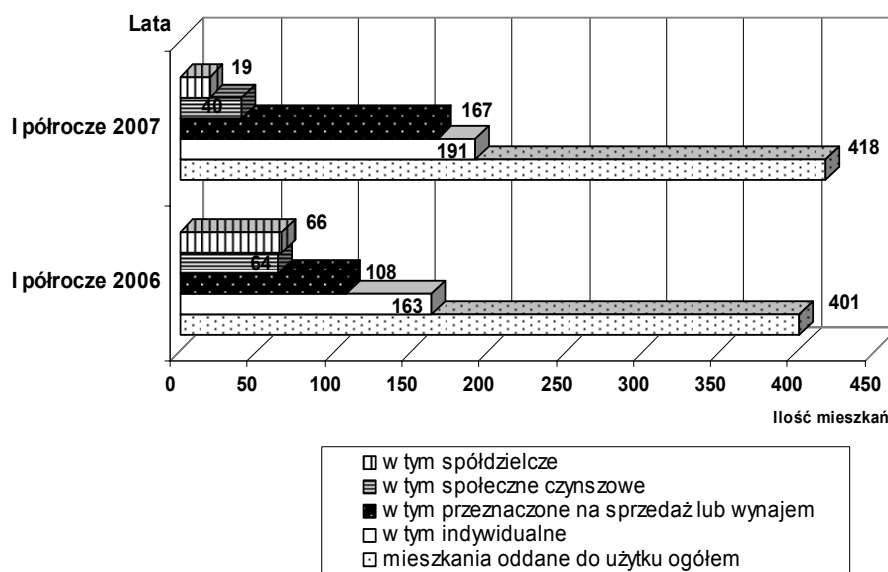
Tab.15 Mieszkania oddane do użytku według inwestorów

Wyszczególnienie	Styczeń – Czerwiec		
	2006 r.	2007 r.	2006=100
	w liczbach bezwzględnych		
Ogółem.....	401	418	104,2
w tym:			
spółdzielcze.....	66	19	28,8
indywidualne.....	163	191	117,2
przeznaczone na sprzedaż lub wynajem.....	108	167	154,6
społeczne czynszowe.....	64	40	62,5
zakładowe.....	-	1	-

Źródło: Sytuacja społeczno - gospodarcza Łodzi – I półrocze 2006/2007 r. – str. 20/20;
Urząd Statystyczny w Łodzi

Największy udział w ogólnej liczbie oddanych mieszkań do użytku, który wyniósł 45,7%, stanowiły mieszkania zbudowane przez inwestorów indywidualnych (wykres 3).

Wykres 3. Mieszkania oddane do użytku w Łodzi
w I półroczu 2006 r. / 2007 r.



Źródło: Urząd Statystyczny w Łodzi

W I półroczu 2007 r. oddano do użytku około 6 mieszkań na 10 tys. mieszkańców. Przeciętna powierzchnia użytkowa nowego mieszkania (uwzględniono tutaj również powierzchnię domów) w analizowanym okresie wynosiła 114,2 m², podczas gdy w I półroczu 2006 r. było to 123,2 m².

W budownictwo mieszkaniowe wnosi również swój wkład Miasto Łódź, budując lub modernizując mieszkania komunalne, które przeznacza na wynajem. W I półroczu 2007 r. Miasto oddało do użytku 58 nowych mieszkań. Powierzchnia tych mieszkań zawierała się w granicach od 40 do 66 m². Były to przeważnie mieszkania trzy- i czteroizbowe.

Najwięcej mieszkań oddano do eksploatacji na Widzewie (44,5% ogółu), a ponad 1/2 tych lokali było przeznaczonych na sprzedaż lub wynajem. Najmniej mieszkań zostało oddanych na Polesiu (6,9% ogółu). Spółdzielnie wybudowały lokale tylko na Widzewie i Bałutach. Jedynie na Widzewie oddano do użytku lokale społeczne czynszowe, a na Bałutach 1 lokal zakładowy (tabela 16).

Tab. 16 Mieszkania oddane do użytku według dzielnic

Wyszczególnienie	Ogółem	Dzielnice				
		Bałuty	Górna	Polesie	Śródmieście	Widzew
Ogółem.....	418	109	55	29	39	186
w tym:						
spółdzielcze.....	19	9	-	-	-	10
indywidualne.....	191	84	39	29	-	39
przeznaczone na sprzedaż lub wynajem.....	167	15	16	-	39	97
społeczne czynszowe.....	40	-	-	-	-	40
zakładowe.....	1	1	-	-	-	-

Źródło: Sytuacja społeczno - gospodarcza Łodzi – I półrocze 2007 r. – str. 20; Urząd Statystyczny w Łodzi

Z porównania z innymi dużymi miastami Polski wynika, iż w I półroczu 2007 r. w Łodzi oddano do użytku mało mieszkań (podobnie jak we Wrocławiu), bo 418. W przypadku mieszkań spółdzielczych Łódź uplasowała się wyżej niż Kraków i Poznań, gdzie w ciągu I półrocza 2007 r. oddano do użytku jedynie po 4 mieszkania spółdzielcze.

Zdecydowanie pierwsze miejsce zajęła Łódź pod względem wielkości powierzchni użytkowej mieszkań. Średnia powierzchnia użytkowa nowych łódzkich mieszkań była około 37 m² większa niż w drugim pod tym względem Poznaniu (tabela 17).

Tab. 17 Mieszkania oddane do użytku w wielkich miastach

Wyszczególnienie	Rok	Warszawa	Łódź	Kraków	Poznań	Wrocław
Mieszkania oddane do użytku	I półr. 2006	5989	401	4224	984	1196
	I półr. 2007	5903	418	1726	1663	441
w tym spółdzielcze	I półr. 2006	1096	66	812	-	212
	I półr. 2007	948	19	4	4	79
Powierzchnia użytkowa mieszkania w m ²	I półr. 2006	76,9	123,2	61,3	89,5	64,9
	I półr. 2007	75,0	114,2	70,5	77,7	75,8

Źródło: Sytuacja społeczno-gospodarcza – I półrocze 2007 r. - str. 92; Urząd Statystyczny w Łodzi

W analizowanym okresie wzrosła głównie liczba mieszkań oddanych do użytku przez inwestorów indywidualnych oraz przeznaczonych na sprzedaż lub wynajem. Wpływ na to miała zapewne poprawa sytuacji finansowej gospodarstw domowych oraz łatwiejszy dostęp do kredytów mieszkaniowych.

W drugiej połowie roku 2007 prognozuje się dalszy wzrost liczby mieszkań oddanych do użytku. Przyczyni się do tego między innymi prowadzona rewitalizacja starych kamienic i obiektów pofabrycznych (np.: Księży Młyn), współfinansowana ze środków unijnych.

8. HANDEL

Sprzedaż detaliczna⁷ w I półroczu 2007 r. wyniosła w Łodzi 2,6 mld zł i wzrosła o 21,7% w porównaniu do analogicznego okresu roku poprzedniego.

Największy wzrost sprzedaży w porównaniu z okresem styczeń – czerwiec 2006 r., bo o 36,3% odnotowano w jednostkach prowadzących sprzedaż mebli, RTV, AGD (jej udział w ogólnej sprzedaży stanowił jedynie 3,6%), podmiotach sprzedających farmaceutyki, kosmetyki i sprzęt ortopedyczny – o 34,7%, (udział tej branży w wartości sprzedaży ogółem w I półroczu 2007 r. wyniósł 38,0%) oraz jednostkach sprzedających paliwa – o 30,3% (przy udziale 4,9%).

Niewielki spadek sprzedaży zaobserwowano jedynie w firmach zajmujących się sprzedażą w niewyspecjalizowanych sklepach z przewagą żywności, napojów i wyrobów tytoniowych – o 1,3% (4,2% ogółu wartości sprzedaży).

Natomiast w I półroczu 2007 r. w jednostkach hurtowych sprzedaż detaliczna wyniosła 0,2 mld zł i była niższa w porównaniu do I półrocza 2006 roku o 7,8%. Sprzedaż tych jednostek stanowiła 9,3% ogólnej wartości sprzedaży.

W Łodzi w I półroczu 2007 r. odnotowano najniższą wielkość sprzedaży detalicznej spośród dużych miast. Była ona ponad 15-krotnie niższa niż w Warszawie i prawie 2-krotnie niższa niż we Wrocławiu (tabela 18).

Tab.18 Sprzedaż detaliczna w mln zł w dużych miastach

Wyszczególnienie	Warszawa	Łódź	Kraków	Poznań	Wrocław
I półrocze 2007 r.	39315,1	2590,3	11759,4	5284,1	5130,1

Źródło: Sytuacja społeczno - gospodarcza Łodzi – I półrocze 2007 r.- str. 32; Urząd Statystyczny w Łodzi; Urzędy Statystyczne w Warszawie, Poznaniu, Krakowie i Wrocławiu.

W I półroczu 2007 r. dobra koniunktura krajowa nie ominęła również łódzkiego handlu. Sprzedaż łódzkich podmiotów gospodarczych wzrosła w analizowanym okresie ponad 1/5 w porównaniu do okresu sprzed roku.

⁷ Dane o sprzedaży detalicznej towarów obejmują sprzedaż towarów konsumpcyjnych i niekonsumpcyjnych dokonywanych przez punkty sprzedaży detalicznej oraz inne punkty sprzedaży, w ilościach wskazujących na zakupy dla potrzeb indywidualnych nabywców

Wyższe realne dochody łodzian, wynikające głównie z poprawy na lokalnym rynku pracy oraz utrzymująca się inflacja na stosunkowo stabilnym poziomie napędzały wysoki popyt konsumpcyjny. Nie bez znaczenia tutaj była bogata oferta kredytów konsumpcyjnych oferowana przez liczne banki i podmioty handlowe.

Do końca 2007 r. w Łodzi prognozuje się utrzymanie wysokiego wzrostu sprzedaży, pod warunkiem kontynuacji dobrej koniunktury gospodarczej.

9. SYTUACJA FINANSOWA PRZEDSIĘBIORSTW

Przychody z całokształtu działalności⁸ przedsiębiorstw w okresie styczeń – czerwiec 2007 roku wyniosły 13,9 mld zł, co w porównaniu z analogicznym okresem 2006 r. oznacza wzrost aż o 28,4%. Sprzedaż produktów netto wyniosła w tym okresie 5,8 mld zł, co stanowiło 41,6% ogółu przychodów.

Koszty uzyskania przychodów w pierwszym półroczu 2007 r. wynosiły 13,1 mld zł i wzrosły o 28,9% w stosunku do analogicznego okresu z 2006 roku (tabela 19).

Tab. 19 Przychody i koszty uzyskania przychodu z całokształtu działalności przedsiębiorstw

Wyszczególnienie	I – VI 2006 r.	I – VI 2007 r.
	w mln zł	
Przychody z całokształtu działalności przedsiębiorstw.....	10806,9	13880,5
Przychody netto ze sprzedaży produktów.....	4967,6	5769,9
Koszty uzyskania przychodów z całokształtu działalności	10173,8	13119,0
Koszt własny sprzedanych produktów.....	5118,4	6119,7

Źródło: Sytuacja społeczno – gospodarcza Łodzi - I półrocze 2007 r. – str. 61;
Urząd Statystyczny w Łodzi

W okresie styczeń - czerwiec 2007 r. łódzkie przedsiębiorstwa wypracowały wynik finansowy brutto w wysokości 761 mln zł, czyli o 20,2% wyższy niż przed rokiem. Obciążenie wyniku finansowego brutto było wyższe o 31,9%. Wynik finansowy netto przedsiębiorstw łódzkich w I półroczu 2007 r. był dodatni i wyniósł 611,1 mln zł. W porównaniu z I półroczem 2006 r. był on o 17,6% wyższy.

Sprzyjająca gospodarczo sytuacja makroekonomiczna w kraju (wzrost zamówień produkcyjnych) w I półroczu 2007 r. przyczyniła się także do wyraźnej poprawy sytuacji finansowej łódzkich przedsiębiorstw (tabela 20).

⁸ Przychody z całokształtu działalności obejmują: przychody ze sprzedaży produktów, przychody ze sprzedaży towarów, materiałów, łącznie z kwotami należnymi z tytułu sprzedaży opakowań wielokrotnego użytku (o liczbie pracujących powyżej 49 osób)

Tab. 20 Wynik finansowy brutto, netto oraz obciążenie
wyniku finansowego brutto przedsiębiorstw.

Wyszczególnienie	I - VI 2006 r.	I - VI 2007 r.
	w mln zł	
Wynik finansowy brutto (saldo).....	633,2	761,0
Obciążenie wyniku finansowego brutto....	113,6	149,8
Wynik finansowy netto (saldo).....	519,6	611,1

Źródło: Sytuacja społeczno - gospodarcza Łodzi - I półrocze 2007 r. – str. 62;
Urząd Statystyczny w Łodzi

W I półroczu 2007 r. wartość aktywów obrotowych dużych przedsiębiorstw wyniosła 8,5 mld zł. W stosunku do tego samego okresu 2006 roku nastąpił ich wzrost o 18%. Zobowiązania krótkoterminowe wyniosły 6,4 mld zł i wzrosły o 19,4% w stosunku do okresu styczeń - czerwiec 2007 r. Natomiast zobowiązania długoterminowe osiągnęły poziom 2 mld zł, czyli o 30,4% wyższy niż w analogicznym okresie 2006 r. W porównaniu z I półroczem 2006 r. zmieniły się proporcje między krótko- i długoterminowym zadłużeniem. Rok wcześniej około 3/4 stanowiły zobowiązania krótkoterminowe, a 1/4 długoterminowe (tabela 21). Natomiast w I półroczu 2007 r. zobowiązania długoterminowe stanowiły już prawie 1/3 wszystkich zobowiązań. Być może sytuacja taka wynika z nasilającej się konkurencji w sektorze bankowym, wskutek czego banki łagodzą warunki uzyskania kredytu i jego spłaty a firmy optymistycznie oceniają przyszłość gospodarczą.

Tab. 21 Aktywa obrotowe oraz zobowiązania krótko-
i długoterminowe przedsiębiorstw.

Wyszczególnienie	I - VI 2006 r.	I - VI 2007 r.
	w mln zł	
Aktywa obrotowe	7201,5	8498,6
Zobowiązania krótkoterminowe.....	5345,6	6381,6
Zobowiązania długoterminowe	1537,0	2004,6

Źródło: Sytuacja społeczno - gospodarcza Łodzi – I półrocze 2007 r.- str. 75;
Urząd Statystyczny w Łodzi

Wskaźnik płynności finansowej I stopnia⁹ osiągnął poziom 30,3% w pierwszym półroczu 2007 r. i był o 1,3 pkt procentowych wyższy niż przed rokiem. Oznacza to wysoką płynność łódzkich przedsiębiorstw.

Z porównania pięciu największych miast Polski wynika, iż w okresie styczeń - czerwiec 2007 r. najmniejszą wartość przychodów z całokształtu działalności przedsiębiorstw zanotowano w Łodzi (13,9 mld zł - tabela 22).

Tab.22 Przychody z całokształtu działalności przedsiębiorstw w mln zł w dużych miastach

Wyszczególnienie	Warszawa	Łódź	Kraków	Poznań	Wrocław
I półrocze 2007 r.	brak danych	13880,5	38093,2	30690,3	21460,3

Zródło: Sytuacja społeczno - gospodarcza Łodzi – I półrocze 2007 r.- str. 61; Urząd Statystyczny w Łodzi; Urzędy Statystyczne w Warszawie, Poznaniu, Krakowie i Wrocławiu

W I półroczu 2007 r. łódzkie przedsiębiorstwa znajdowały się w dobrej kondycji finansowej. Wzmożony popyt konsumpcyjny i inwestycyjny oraz pozytywne prognozy co do wielkości zamówień korzystnie wpłynęły na poprawę ich wyników finansowych. Dodatkowo przedsiębiorstwa znaczną część swoich zysków zaczęły inwestować, po to by zwiększyć swe moce produkcyjne. W tym celu również zaciągały kredyty w instytucjach finansowych.

W drugiej połowie 2007 roku przewiduje się utrzymanie dobrej sytuacji finansowej łódzkich firm. Na tak optymistyczną prognozę pozwalają przewidywania co do kontynuacji wysokiego wzrostu gospodarczego w kraju.

⁹ Wskaźnik płynności finansowej I stopnia jest to relacja inwestycji krótkoterminowych do zobowiązań krótkoterminowych. Powinien wynosić około 20%. Niski wskaźnik oznacza sytuację o potencjalnym zagrożeniu utratą płynności, konsekwencją czego może być niewypłacalność i bankructwo. Wysoki wskaźnik może wskazywać na niedostateczne wykorzystanie wolnych zasobów majątkowych.

Spis Tablic

Tab.1	Podstawowe wskaźniki sytuacji społeczno – gospodarczej w Łodzi i województwie łódzkim	4
Tab.2	Pracujący i przeciętne zatrudnienie w sektorze przedsiębiorstw w Łodzi.....	5
Tab.3	Bezrobotni zarejestrowani w Łodzi i oferty pracy.....	6
Tab.4	Bezrobotni według wieku i poziomu wykształcenia	7
Tab.5	Bezrobotni według stażu pracy.....	8
Tab.6	Bezrobocie w Łodzi na tle dużych miast.....	9
Tab.7	Przeciętne miesięczne wynagrodzenie brutto w zł w dużych miastach.....	10
Tab.8	Przeciętne miesięczne wynagrodzenie brutto w sektorze łódzkich przedsiębiorstw wg sekcji – w I półroczu 2006 r./2007 r.	10
Tab.9	Przeciętne miesięczne wynagrodzenie brutto wg sekcji w czerwcu 2006 i 2007 r. ...	12
Tab.10	Produkcja sprzedana przemysłu	13
Tab.11	Przeciętne zatrudnienie w sektorze przedsiębiorstw.....	14
Tab.12	Produkcja sprzedana przemysłu w mln zł w dużych miastach.....	15
Tab.13	Wartość produkcji sprzedanej budownictwa.....	18
Tab.14	Produkcja sprzedana budownictwa w mln zł w dużych miastach.....	19
Tab.15	Mieszkania oddane do użytku według inwestorów.....	20
Tab.16	Mieszkania oddane do użytku według dzielnic.....	21
Tab.17	Mieszkania oddane do użytku w wielkich miastach.....	22
Tab.18	Sprzedaż detaliczna w mln zł. w dużych miastach.....	23
Tab.19	Przychody i koszty uzyskania przychodu z całokształtu działalności przedsiębiorstw	25
Tab.20	Wynik finansowy brutto, netto oraz obciążenie wyniku finansowego brutto przedsiębiorstw	26
Tab.21	Aktywa obrotowe oraz zobowiązania krótko- i długoterminowe przedsiębiorstw....	26
Tab.22	Przychody z całokształtu działalności przedsiębiorstw w mln zł w dużych miastach.....	27

Spis Wykresów

Wykres 1 Zmiany liczby i struktury osób bezrobotnych w Łodzi według wieku w I półroczu 2006 r./2007 r.	8
Wykres 2 Przeciętne miesięczne wynagrodzenie brutto w sektorze przedsiębiorstw łódzkich w I półroczu 2006 r./2007 r.	11
Wykres 3 Mieszkania oddane do użytku w Łodzi w I półroczu 2006 r./2007 r.	20