



Sytuacja
społeczno-ekonomiczna
w Łodzi
2008 rok

Łódź
▣ Lipiec 2009 ▣

Spis Treści

1. Łódź na tle województwa	3
2. Rynek pracy	5
3. Wynagrodzenia	10
4. Przemysł	13
5. Podmioty gospodarki narodowej.....	16
6. Budownictwo	17
7. Budownictwo mieszkaniowe	19
8. Handel	23
9. Sytuacja finansowa przedsiębiorstw.....	24
Spis tablic	27
Spis wykresów	28

1. ŁÓDŹ NA TLE WOJEWÓDZTWA

Według ostatnich danych opublikowanych przez Główny Urząd Statystyczny, Łódź liczy 747,2 tys. mieszkańców, a województwo łódzkie 2548,9 tys.

W 2008 r. w Łodzi i w regionie, po przeszło dwóch latach, nastąpiło przełamanie trendu spadkowego ilości podmiotów gospodarczych i odnotowano niewielki ich wzrost w porównaniu do 2007 r. Wyniósł on w województwie łódzkim – 0,6%, natomiast w Łodzi – 0,4%.

W 2008 r. na lokalnym rynku pracy dokonywała się dalsza, dynamiczna poprawa, która uwidoczniła się sporym spadkiem wielkości w statystykach ewidencjonujących osoby zarejestrowane jako bezrobotne. W porównaniu do 2007 r. liczba osób bezrobotnych obniżyła się w województwie łódzkim o 19,4%, a w Łodzi aż o 21,3%. Obniżyła się również stopa bezrobocia, która na koniec 2008 r. w województwie łódzkim wynosiła 9,2% a w Łodzi 6,7%.

Ponadto w analizowanym roku odnotowano wzrost przeciętnego zatrudnienia w województwie łódzkim o 6,4%, a w Łodzi o 7,9%. Do powstania wielu nowych miejsc pracy, a w efekcie do wzrostu przeciętnego zatrudnienia w sektorze łódzkich przedsiębiorstw¹ przyczynił się dynamiczny napływ nowych inwestycji.

W 2008 r. oddano do użytku w Łodzi aż o 53,8% więcej mieszkań niż rok wcześniej. W regionie łódzkim liczba mieszkań oddanych do użytku wyniosła o 25,2% więcej niż w 2007 r. Powodów zwiększonej aktywności budowlanej można upatrywać w chęci przyspieszenia zakończenia inwestycji w obliczu zbliżającego się kryzysu finansowego, a w efekcie zaostrzenia polityki kredytowej przez banki (tabela 1).

¹ Dane o zatrudnieniu dotyczą podmiotów gospodarki narodowej, zaliczanych do sektora przedsiębiorstw, w których liczba pracujących przekracza 9 osób.

Tab. 1 Podstawowe wskaźniki sytuacji społeczno – gospodarczej w Łodzi i województwie łódzkim

WYSZCZEGÓLNIENIE a – województwo b – Łódź	2007 r.	2008 r.
Ludność w tys. ¹a	2555,9	2548,9
.....b	753,2	747,2
Liczba podmiotów gospodarki narodowej w tys. ¹a	240,9	242,3
.....b	94,2	94,6
Przeciętne zatrudnienie w sektorze przedsiębiorstw ogółem w tys. ²a	295,5	314,4
.....b	110,0	118,7
Bezrobotni zarejestrowani w tys. ¹a	123,1	99,2
.....b	28,6	22,5
Stopa bezrobocia w %.....a	11,5	9,2
.....b	8,7	6,7
Przeciętne miesięczne wynagrodzenie brutto w sektorze przedsiębiorstw ogółem w zł ²a	2405	2654
.....b	2546	2822
Produkcja sprzedana przemysłu ogółem w mld zł ²a	40,6	44,2
.....b	10,7	11,9
Mieszkania oddane do użytku.....a	5886	7372
.....b	1559	2397

¹ Stan w końcu okresu - dane dotyczące liczby ludności pochodzą z GUS-u

² Dane dotyczą podmiotów gospodarczych, w których liczba pracujących przekracza 9 osób

Źródło: Sytuacja społeczno – gospodarcza Łodzi – 2008 r.- str. 86; Urząd Statystyczny w Łodzi

Poprawa na lokalnym rynku pracy i towarzyszący jej znaczny spadek bezrobocia skutkowały w Łodzi i regionie w 2008 r. wzrostem wynagrodzeń. Przeciętne miesięczne wynagrodzenie brutto w sektorze przedsiębiorstw wzrosło w województwie łódzkim o 10,4%, a w Łodzi o 10,8%.

W 2008 r. produkcja sprzedana przemysłu łódzkich przedsiębiorstw zanotowała wzrost w porównaniu do 2007 r. Wyniósł on 11,2% w stosunku do poziomu sprzed roku. W regionie łódzkim produkcja sprzedana przemysłu wzrosła o 8,9%.

2. RYNEK PRACY

2.1 Struktura zatrudnienia²

W 2008 r. sytuacja na lokalnym rynku pracy uległa znacznej poprawie. Odnotowano wzrost przeciętnego zatrudnienia³ w sektorze łódzkich przedsiębiorstw. Wyniósł on 8% w porównaniu do 2007 r. i ukształtował się na poziomie 118,7 tys. osób. Wciąż istotną barierę legalnego zatrudnienia stanowiły przede wszystkim wysokie, pozapłacowe koszty pracy ponoszone przez pracodawców.

W grudniu 2008 r. przeciętne zatrudnienie w sektorze przedsiębiorstw łódzkich w porównaniu z rokiem poprzednim wzrosło o 3,8% (tabela 2).

Prawie we wszystkich sekcjach przeciętne zatrudnienie wzrosło, jedynie w sekcji transport, gospodarka magazynowa i łączność, pozostało na niezmiennym poziomie. Największy wzrost odnotowano w sekcjach: handel i naprawy (o 8,6%) oraz budownictwo (o 8,5%).

Liczba pracujących⁴ w sektorze przedsiębiorstw łódzkich w grudniu 2008 r. wyniosła 122,9 tys. osób i była o 5,5% wyższa niż rok wcześniej.

Tab. 2 Pracujący i przeciętne zatrudnienie w sektorze przedsiębiorstw w Łodzi

Wyszczególnienie	Grudzień 2007 r.		Grudzień 2008 r.			
	Pracujący	Przeciętne zatrudnienie	Pracujący		Przeciętne zatrudnienie	
	w tys.		w tys.	XII 2007=100	w tys.	XII 2007=100
Sektor przedsiębiorstw...	116,5	112,6	122,9	105,5	116,9	103,8
W tym:						
Przemysł.....	54,1	53,0	54,9	101,5	54,1	102,1
Budownictwo.....	5,9	5,9	6,5	109,1	6,4	108,5
Handel i naprawy.....	26,1	24,3	28,7	110,2	26,4	108,6
Transport, gospodarka magazynowa i łączność..	5,8	5,7	5,8	100,0	5,7	100,0
Obsługa nieruchomości i firm.....	19,1	18,6	21,1	110,5	19,0	102,2

Źródło: Sytuacja społeczno – gospodarcza Łodzi – 2007/2008 r.- str. 33/26, Urząd Statystyczny w Łodzi

² Prezentowane dane odnoszą się do firm, w których liczba pracujących przekracza 9 osób.

³ Przeciętne zatrudnienie – obejmuje osoby zatrudnione na podstawie stosunku pracy w pełnym wymiarze czasu pracy oraz w niepełnym, po przeliczeniu na pełnozatrudnionych, w podmiotach gospodarki narodowej, zaliczanych do sektora przedsiębiorstw, w których liczba pracujących przekracza 9 osób.

⁴ Dane o pracujących obejmują osoby pełnozatrudnione i niepełnozatrudnione w głównym miejscu pracy.

Prawie połowa pracujących związana była z przemysłem, w którym nastąpił wzrost ich liczby o 1,5%. Największy wzrost liczby pracujących odnotowano, podobnie jak w przypadku przeciętnego zatrudnienia, w sekcjach handel i naprawy (10,2%) oraz budownictwo (9,1%).

2.2 Bezrobocie

W 2008 r. bezrobocie w Łodzi znacząco się obniżyło. Na koniec 2008 roku liczba osób zarejestrowanych w łódzkich urzędach pracy wynosiła 22,5 tys. i była niższa aż o 21,3% w porównaniu do analogicznego okresu w 2007 roku. Pomimo obserwowanego osłabienia koniunktury gospodarczej pod koniec roku, znaczącej poprawie na lokalnym rynku pracy sprzyjały głównie wzmożone inwestycje o charakterze usługowym i przemysłowym, dokonywane w Łodzi i regionie (tabela 3).

W grudniu 2008 r. zarejestrowano 3638 nowych bezrobotnych. Jednocześnie z ewidencji wyłączono 2804 osoby (z tego 40,1% z powodu podjęcia pracy).

Tab. 3 Bezrobotni zarejestrowani w Łodzi i oferty pracy

Wyszczególnienie	31.XII.	31.XII.
	2007 r.	2008 r.
Bezrobotni ogółem.....	28635	22548
w tym:		
kobiety.....	15034	11716
bez prawa do zasiłku.....	24863	18777
Bezrobotni nowozarejestrowani	3031	3638
Bezrobotni wyrejestrowani.....	3375	2804
w tym:		
z tytułu podjęcia pracy.....	1470	1125
Oferty pracy.....	1484	1102

Źródło: Sytuacja społeczno – gospodarcza Łodzi – 2007/2008 r.- str. 35/28,47
Urząd Statystyczny w Łodzi

Poprawie uległa sytuacja bezrobotnych kobiet na łódzkim rynku pracy. W końcu grudnia 2008 r. ich liczba wyniosła 11,7 tys. i była niższa o 22,1% niż rok wcześniej. Udział kobiet wśród pozostających bez pracy sięgał 52% i obniżył się w stosunku do roku poprzedniego o 0,5 punktu procentowego.

W 2008 r. liczba zarejestrowanych osób w łódzkich urzędach pracy zwiększyła się o 20% w porównaniu do 2007 r. i jednocześnie zmniejszyła się liczba osób wyrejestrowanych o 16,9%.

W 2008 r. o prawie 1/4 tj. o 24,5% zmniejszyła się liczba osób bezrobotnych bez prawa do zasiłku. Prawa tego nie miało 18,8 tys. osób (prawie 6,1 tys. osób mniej niż rok wcześniej). W końcu grudnia 2008 r. ich udział sięgał 83,3% (rok wcześniej 86,8%) w stosunku do całkowitej liczby osób zarejestrowanych jako bezrobotne.

W grudniu 2008 r. wpłynęło mniej ofert pracy do łódzkich urzędów niż w analogicznym okresie ubiegłego roku. Zgłoszono 1102 oferty, w tym 11,6% dla osób niepełnosprawnych, natomiast rok wcześniej tych ofert było 1484, jednak w tym jedynie 4,3% dla niepełnosprawnych.

Wśród bezrobotnych najliczniejszą grupę podobnie jak w 2007 r. stanowiły osoby z najniższymi kwalifikacjami. Były to osoby z wykształceniem podstawowym i niższym – 8,4 tys. osób (37,2%). Najmniej osób bezrobotnych legitymowało się świadectwem ukończenia liceum ogólnokształcącego – 2,6 tys. osób (11,6% - tabela 4).

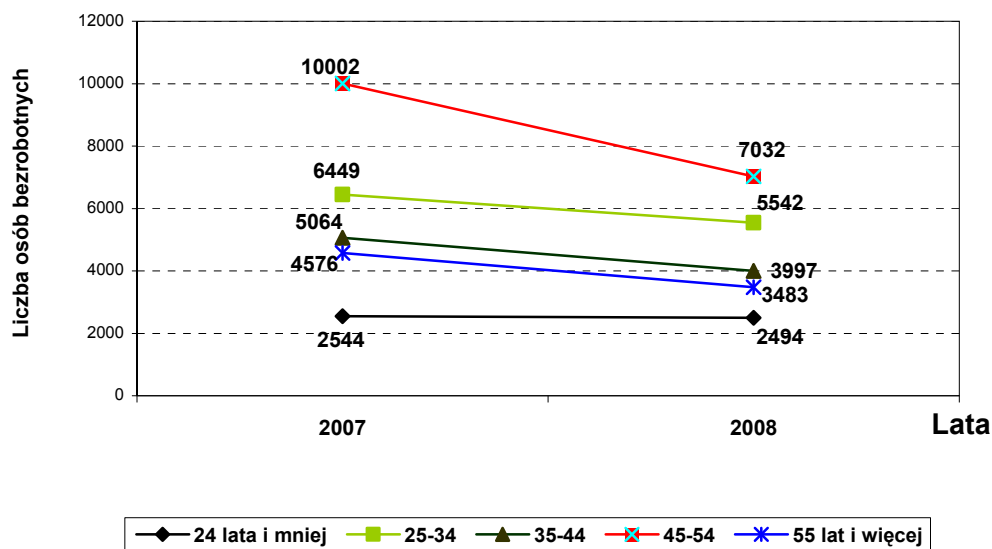
Tab. 4 Bezrobotni według wieku i poziomu wykształcenia

Wyszczególnienie	31.XII. 2007 r.	31.XII. 2008 r.
Bezrobotni w wieku:		
Ogółem.....	28635	22548
24 lata i mniej.....	2544	2494
25-34.....	6449	5542
35-44.....	5064	3997
45-54.....	10002	7032
55 lat i więcej.....	4576	3483
w tym z wykształceniem:		
wyższym.....	2901	2670
policealnym i średnim zawodowym.....	5748	4518
średnim ogólnokształcącym...	3031	2626
zasadniczym zawodowym.....	5667	4338
podstawowym i niższym.....	11288	8396

Źródło: Sytuacja społeczno – gospodarcza Łodzi – 2008 r.- str. 49,
Urząd Statystyczny w Łodzi

W 2008 r. we wszystkich grupach wiekowych bezrobotnych wystąpił spadek ich liczby. Spadek o prawie 30% odnotowano w najliczniejszej grupie wiekowej (45 – 54). Najmniejszą grupę stanowią osoby w wieku 24 lata i mniej – 2,5 tys. osób, w tej grupie odnotowano też najmniejszy spadek liczby bezrobotnych.

Wykres 1. Zmiany liczby i struktury osób bezrobotnych w Łodzi według wieku w latach 2007 - 2008



Źródło: Urząd Statystyczny w Łodzi

W końcu 2008 r. we wszystkich grupach stażowych wystąpił spadek liczby osób bezrobotnych(tab. 5). Najliczniejszą grupą bezrobotnych w końcu grudnia 2008 r. były osoby, które pracowały poniżej 1 roku (19,8%) i ze stażem pracy 1-5 lat (17,4%). Najmniejszą zaś ze stażem pracy 30 lat i więcej (3,9%).

Tab. 5 Bezrobotni według stażu pracy

Wyszczególnienie	Według stażu pracy w latach						
	poniżej 1 roku	1- 5	5-10	10-20	20-30	30 i więcej	bez stażu
31. XII. 2007 r.	5171	4711	3961	4889	5247	1208	3448
31. XII. 2008 r.	4465	3927	3066	3763	3783	870	2674

Źródło: Sytuacja społeczno - gospodarcza Łodzi – 2008 r. str. 50, Urząd Statystyczny w Łodzi

W 2008 r. na łódzkim rynku pracy w porównaniu do innych dużych miast Polski nadal utrzymywała się niekorzystna sytuacja. Choć liczba bezrobotnych zarejestrowanych w Łodzi znacząco się obniżyła w ciągu ostatniego roku, to jednak wciąż osiągała wysoki poziom na tle innych dużych miast. Jedynie w Warszawie zanotowano niewiele mniej osób bezrobotnych niż w Łodzi. W innych dużych miastach liczba ta była prawie o połowę niższa (tabela 6).

W 2008 r. w porównaniu do 2007 r., z wyjątkiem Warszawy i Wrocławia, wzrosła liczba bezrobotnych przypadających na 1 ofertę pracy w dużych miastach. W Łodzi na 1 ofertę pracy przypadało 21 osób bezrobotnych.

Tab. 6 Bezrobocie w Łodzi na tle dużych miast

Wyszczególnienie	Rok	Warszawa	Łódź	Kraków	Poznań	Wrocław
Zarejestrowani bezrobotni w tys.	2007	31,9	28,6	14,4	9,3	13,5
	2008	20,7	22,5	10,6	5,6	10,6
Liczba bezrobotnych na 1 ofertę pracy	2007	16	19	4	17	3
	2008	14	21	10	24	2
Stopa bezrobocia w %	2007	3,0	8,7	3,8	2,9	4,7
	2008	1,9	6,7	2,8	1,7	3,5

Źródło: Sytuacja społeczno - gospodarcza – 2008 r. - str. 92/93, Urząd Statystyczny w Łodzi

Stopa bezrobocia w końcu grudnia 2008 r. wynosiła w Łodzi 6,7% i była o 2 pkt. procentowe niższa niż w 2007 roku, kiedy to wyniosła 8,7% (w Polsce na koniec 2008 r. stopa bezrobocia wynosiła 9,5%). Jednak nadal jest ona najwyższa na tle innych dużych miast. We Wrocławiu, drugim spośród charakteryzowanych miast pod względem wielkości stopy bezrobocia, była ona o 3,2 punkty procentowe niższa niż w Łodzi. W innych dużych miastach Polski jej wartość nie przekroczyła 2,8%.

W 2008 r. widoczna była kontynuacja poprawy sytuacji na lokalnym rynku pracy. Przy dużym spadku liczby osób zarejestrowanych jako bezrobotne w efekcie obniżyła się stopa bezrobocia rejestrowanego, wzrosła jednocześnie w stosunku do 2007 r. liczba pracujących oraz nastąpił wzrost przeciętnego zatrudnienia w sektorze przedsiębiorstw.

W następnych latach obserwowane pogorszenie koniunktury może wpłynąć na spowolnienie wzrostu gospodarczego i pogorszenie sytuacji na rynku pracy.

3. WYNAGRODZENIA

W 2008 r. przeciętne miesięczne wynagrodzenie brutto w sektorze przedsiębiorstw w Łodzi wyniosło 2822 zł. W porównaniu do 2007 r. oznacza to wzrost o 10,8%. Jednak pomimo tego poziom wynagrodzeń, w Łodzi w porównaniu z innymi dużymi miastami kraju był nadal najniższy (tabela 7).

Najwyższe przeciętne miesięczne wynagrodzenie w 2008 r. odnotowano w Warszawie, przy czym wzrosło ono o 10,5% w stosunku do 2007 r. Największy wzrost wynagrodzeń zanotowano w Poznaniu (o 12,1%) oraz we Wrocławiu (o 11,3%).

Wynagrodzenie w Łodzi w porównaniu do Warszawy było niższe o 32,9%, natomiast w stosunku do najbardziej zbliżonego pod względem poziomu płac Wrocławia o 11,2%.

Tab. 7 Przeciętne miesięczne wynagrodzenie brutto w zł w dużych miastach

Wyszczególnienie	Warszawa	Łódź	Kraków	Poznań	Wrocław
2007 r.	3805	2546	2901	3190	2855
2008 r.	4206	2822	3192	3576	3177

Źródło: Sytuacja społeczno - gospodarcza Łodzi – 2008 r.- str. 92/93, Urząd Statystyczny w Łodzi

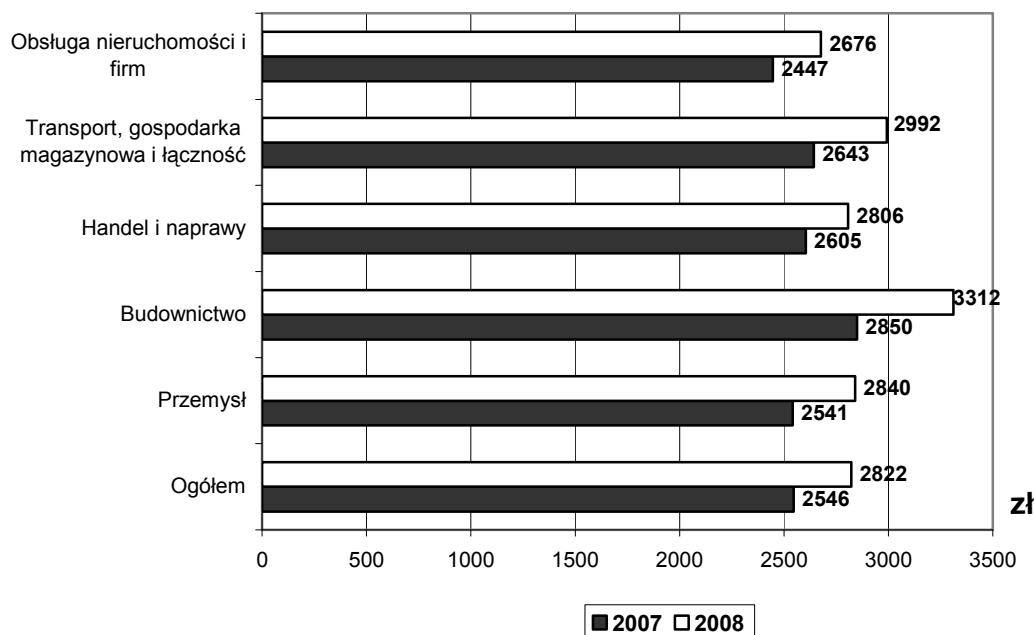
W 2008 r. w sektorze łódzkich przedsiębiorstw wzrost wynagrodzeń wystąpił we wszystkich sekcjach, a najwyższy wzrost płac odnotowano w budownictwie (o 16,2% - tabela 8 i wykres 2).

Tab. 8 Przeciętne miesięczne wynagrodzenie brutto wg sekcji – w 2007 i 2008 r.

Wyszczególnienie	Styczeń – Grudzień		
	2007 r.	2008 r.	I – XII 2007=100
	w zł		
Sektor przedsiębiorstw ogółem.....	2546	2822	110,8
w tym:			
przemysł	2541	2840	111,8
budownictwo	2850	3312	116,2
handel i naprawy	2605	2806	107,7
transport, gospodarka magazynowa i łączność.....	2643	2992	113,2
obsługa nieruchomości i firm.....	2447	2676	109,4

Źródło: Sytuacja społeczno - gospodarcza Łodzi – 2007/2008 r.- str. 24/18, Urząd Statystyczny w Łodzi

Wykres 2. Przeciętne miesięczne wynagrodzenie brutto w sektorze przedsiębiorstw łódzkich w latach 2007 - 2008



Źródło: Urząd Statystyczny w Łodzi

Nadal wyższe zarobki otrzymywali pracownicy zatrudnieni w sektorze publicznym. Przeciętna płaca brutto w 2008 r. wyniosła tam 3321 zł i była wyższa o 10,8% niż przed rokiem, w sektorze prywatnym natomiast – 2764 zł i wzrosła o 11,4%. Wzrost wynagrodzeń w sektorze publicznym częściowo został wymuszony przez odpływ wykwalifikowanej kadry z instytucji publicznych.

Przeciętne miesięczne wynagrodzenie brutto w sektorze łódzkich przedsiębiorstw w grudniu 2008 r. wyniosło 2994 zł i wzrosło o 9,1% w porównaniu do grudnia 2007 roku (tabela 9).

W grudniu 2008 r. w stosunku do grudnia 2007 r. wynagrodzenie wzrosło najbardziej w budownictwie (aż o 18,2%), a najmniej w sekcji obsługa nieruchomości i firm (o 1,8%).

Tab. 9 Przeciętne miesięczne wynagrodzenie brutto według sekcji w grudniu 2007 i 2008 r.

Wyszczególnienie	Grudzień		
	2007 r.	2008 r.	XII 2007=100
	w zł		
Sektor przedsiębiorstw ogółem.....	2744	2994	109,1
w tym:			
przemysł	2662	2948	110,7
budownictwo	3045	3599	118,2
handel i naprawy	2812	2985	106,2
transport, gospodarka magazynowa i łączność.....	2863	3264	114,0
obsługa nieruchomości i firm.....	2764	2815	101,8

Źródło: Sytuacja społeczno - gospodarcza Łodzi – 2007/2008 r.- str. 24/18, Urząd Statystyczny w Łodzi

W 2008 roku wzrosły wynagrodzenia w sektorze łódzkich przedsiębiorstw o prawie 11%. Krajowa i jednocześnie łódzka gospodarka charakteryzowała się relatywnie wysokim wzrostem gospodarczym.

W perspektywie osłabienia koniunktury gospodarczej kraju przewiduje się, że w 2009 r. wzrost przeciętnego wynagrodzenia w łódzkich firmach zmniejszy dynamikę.

4. PRZEMYSŁ ⁵

W 2008 r. odnotowano w Łodzi duży wzrost produkcji sprzedanej przemysłu. Przychody ze sprzedaży wyrobów i usług przemysłu wyniosły 11911,5 mln zł, co oznacza, że były większe o 11,1% w stosunku do 2007 r.

Koniunktura gospodarcza, obserwowana szczególnie na początku 2008 roku, objęła swym zasięgiem większość branż łódzkiego przemysłu. Na wzrost produkcji sprzedanej przemysłu lokalnych firm miał wpływ zarówno wysoki poziom konsumpcji, jak i wzrost wartości dokonywanych inwestycji.

W 2008 r. w większości niżej prezentowanych sekcji wystąpił wzrost wartości produkcji sprzedanej przemysłu w stosunku do 2007 r. (tabela 10). Największy wzrost odnotowały przedsiębiorstwa z sekcji produkcja wyrobów gumowych i z tworzyw sztucznych (wzrost o 22,8%) oraz produkcja maszyn i urządzeń (wzrost o 22,4%).

Tab. 10 Produkcja sprzedana przemysłu

Wyszczególnienie	Styczeń – Grudzień		
	2007 r.	2008 r.	I – XII 2007 = 100
	w mln zł		
Ogółem	10716,8	11911,5	111,1
Przetwórstwo przemysłowe	9232,8	10304,9	111,6
w tym:			
Produkcja art. spożyw. i napojów.....	1017,5	1097,0	107,8
Włókiennictwo	1467,8	1268,2	86,4
Produkcja odzieży i wyrobów futrzarskich	830,8	804,3	96,8
Produkcja skór wyprawionych i wyrobów z nich	84,4	80,5	95,4
Produkcja wyrobów chemicznych.....	304,1	312,3	102,7
Produkcja wyrobów gumowych i z tworzyw sztucznych.....	853,9	1048,7	122,8
Produkcja metali.....	16,2	16,0	98,8
Produkcja wyrobów z metali.....	644,7	776,2	120,4
Produkcja maszyn i urządzeń.....	1795,9	2198,5	122,4
Produkcja maszyn i aparatury elektrycznej.....	403,9	405,9	100,5
Produkcja pojazdów mechanicznych, przyczep i naczep.....	144,4	145,8	101,0

Źródło: Sytuacja społeczno – gospodarcza Łodzi – 2008 r. – str. 56, Urząd Statystyczny w Łodzi

⁵ Prezentowane dane odnoszą się do firm, które zatrudniają powyżej 9 osób.

Wydajność pracy w przemyśle, mierzona wartością sprzedaży wyrobów i usług, przeliczona na 1 zatrudnionego była w 2008 r. o 12% wyższa niż przed rokiem i wyniosła 216,8 tys. zł.

Przeciętne zatrudnienie w sektorze przedsiębiorstw w 2008 r. w porównaniu do 2007 r. wzrosło o 7,9%, a w tym w przemyśle o 4,8%. Największy wzrost przeciętnego zatrudnienia odnotowano w branży zajmującej się produkcją maszyn i urządzeń (o 25,7%), a spadek odnotowano w branży włókienniczej (o 4,3% - tabela 11).

Tab. 11 Przeciętne zatrudnienie w sektorze przedsiębiorstw

Wyszczególnienie	I - XII 2007 r.	I - XII 2008 r.
	w tys.	
Ogółem.....	110,0	118,7
w tym:		
Przemysł.....	52,4	54,9
w tym:		
Przetwórstwo przemysłowe.....	46,3	48,7
w tym:		
Produkcja art. spożywczych i napojów.....	3,9	3,8
Włókiennictwo.....	9,4	9,0
Produkcja odzieży i wyrobów futrzarskich.....	8,3	8,1
Produkcja skór wyprawionych i wyrobów z nich.....	1,1	1,1
Produkcja wyrobów chemicznych.....	1,4	1,4
Produkcja wyrobów gumowych i z tworzyw sztucznych.....	3,2	3,8
Produkcja metali.....	0,1	0,1
Produkcja wyrobów z metali.....	3,3	3,8
Produkcja maszyn i urządzeń.....	3,5	4,4
Produkcja maszyn i aparatury elektrycznej.....	2,6	2,6
Produkcja pojazdów mechanicznych, przyczep i naczep.....	1,0	1,0

Źródło: Sytuacja społeczno - gospodarcza Łodzi – 2008 r. – str. 42, Urząd Statystyczny w Łodzi

W 2008 r. produkcja sprzedana przemysłu w Łodzi wyniosła 11,9 mld zł i była na niższym poziomie niż w innych dużych miastach. W Warszawie odnotowano najwyższą wielkość produkcji sprzedanej przemysłu spośród innych dużych miast. Osiągnęła ona poziom prawie ośmiokrotnie wyższy niż w Łodzi oraz ponad trzykrotnie wyższy niż w Poznaniu, drugim pod względem wielkości produkcji sprzedanej przemysłu (tabela 12).

Tab. 12 Produkcja sprzedana przemysłu w mln zł w dużych miastach

Wyszczególnienie	Warszawa	Łódź	Kraków	Poznań	Wrocław
2008 r.	94358,3	11911,5	21037,7	29255,6	13680,7

Źródło: Sytuacja społeczno - gospodarcza Łodzi – 2008 r.- str. 56; Urząd Statystyczny w Łodzi
Urzędy Statystyczne w Warszawie, Poznaniu, Krakowie i Wrocławiu

Rok 2008 to dla Polski i dla łódzkiej gospodarki okres dobrej koniunktury. Nadal lokalny rynek cechował wzrost gospodarczy, czego dowodem jest wzrost produkcji sprzedanej przemysłu o ponad 11%. Głównym źródłem wzrostu było ożywienie popytu inwestycyjnego oraz wysoka konsumpcja.

W związku z ogólnoświatowym kryzysem finansowym w 2009 roku przewiduje się jednak okres stopniowego spowolnienia gospodarczego, który może obniżyć wielkość produkcji sprzedanej łódzkiego przemysłu.

5. PODMIOTY GOSPODARKI NARODOWEJ

Pod koniec 2008 r. rejestr REGON⁶ liczył ogółem ponad 94,6 tys. podmiotów gospodarczych zlokalizowanych na terenie Łodzi. Prawie 98% z nich należało do sektora prywatnego. W sektorze dominowały głównie handel oraz naprawy, do których należało około 32% firm, na kolejnych pozycjach znalazły się obsługa nieruchomości i firm (17,2%) oraz przetwórstwo przemysłowe (13,8%). Sektor podmiotów publicznych w około 60% stanowiły przedsiębiorstwa obsługi nieruchomości i firm.

W roku 2008 zarejestrowano prawie 7000 podmiotów gospodarczych, które rozpoczęły działalność na terenie Łodzi. Wśród nich 28,6% związanych było z handlem oraz naprawami, a 11,7% z budownictwem. Liczba firm nowopowstałych w Łodzi stanowiła 35,5% wszystkich nowych przedsiębiorstw w województwie. W roku 2008 swoją działalność zakończyło około 6300 podmiotów gospodarczych, z których ponad 1500 w okresie X – XII 2008.

W 2008 roku nastąpił nieznaczny wzrost liczby podmiotów gospodarczych w Łodzi. Związane było to przede wszystkim ze wzrostem w sektorze handlu i usług. Miała na to największy wpływ dobra koniunktura gospodarcza, którą cechowała się gospodarka Polski w roku 2008, a przynajmniej w okresie pierwszych trzech kwartałów.

W dalszej perspektywie należy przewidywać spadek liczby przedsiębiorstw, wywołany słabą światową kondycją gospodarczą, jednakże w mniejszej skali niż w krajach ogarniętych bezpośrednio skutkami kryzysu gospodarczego⁷.

⁶ Zintegrowany rejestr obejmujący wszystkie podmioty gospodarki narodowej

⁷ Źródło: Sytuacja społeczno-gospodarcza Łodzi 2008, Łódź 2009, s.31

6. BUDOWNICTWO

W 2008 roku utrzymującemu się ożywieniu inwestycyjnemu towarzyszył wzrost produkcji w łódzkim budownictwie. Wartość produkcji budowlanej lokalnych przedsiębiorstw w analizowanym okresie wyniosła 1947,2 mln zł i była o 2,5% wyższa niż rok wcześniej.

Wzrósł także w porównaniu do 2007 roku o 11,6% przychód ze sprzedaży produkcji budowlano – montażowej. Stanowił on 65,5% całego przychodu przedsiębiorstw budowlanych (przed rokiem 60,1% - tabela 13).

Tab. 13 Wartość produkcji sprzedanej budownictwa

Wyszczególnienie	Styczeń – Grudzień	
	2007 r.	2008 r.
	w mln zł	
Ogółem.....	1899,4	1947,2
w tym sprzedaż produkcji budowlano – montażowej	1141,9	1274,7

Źródło: Sytuacja społeczno – gospodarcza Łodzi – 2008 r. - str. 59,
Urząd Statystyczny w Łodzi

W 2008 r. wydajność pracy, mierzona wartością sprzedaży wyrobów i usług przeliczona na 1 zatrudnionego była nieco niższa od uzyskanej w 2007 r.

W porównaniu z innymi dużymi miastami wartość produkcji budowlanej w 2008 r. w Łodzi była najniższa i wyniosła 1,9 mld zł. We Wrocławiu wartość ta była również niska, ale przewyższała ponad dwukrotnie wynik uzyskany w Łodzi. Ogromna była pod tym względem przewaga Warszawy nad Łodzią – ponad 17-krotna (tabela 14).

Tab. 14 Produkcja sprzedana budownictwa w mln zł w dużych miastach

Wyszczególnienie	Warszawa	Łódź	Kraków	Poznań	Wrocław
2008 r.	33372,0	1947,2	6003,2	6544,0	4565,5

Źródło: Sytuacja społeczno - gospodarcza Łodzi – 2008 r.- str. 59, Urząd Statystyczny w Łodzi; Urzędy Statystyczne w Warszawie, Poznaniu, Krakowie i Wrocławiu

W 2008 r. utrzymującemu się ożywieniu inwestycyjnemu towarzyszył wzrost produkcji w lokalnym budownictwie, szczególnie budowlano – montażowym.

Wysoka dynamika łódzkiego budownictwa była wynikiem wysokiego popytu na roboty budowlane i montażowe. Popyt ten generowany był zarówno przez podmioty z sektora prywatnego, jak i z sektora publicznego (inwestycje ze środków europejskich).

W 2009 roku rozwój lokalnego budownictwa, szczególnie indywidualnego zależeć będzie głównie od dostępu do kredytów oraz innych zewnętrznych źródeł finansowania. Możliwy jest spadek poziomu inwestycji w tym sektorze w najbliższym czasie.

7. BUDOWNICTWO MIESZKANIOWE

W 2008 r. oddano do użytku w Łodzi 2397 mieszkań, czyli aż o 53,8% więcej niż w 2007 r. Spółdzielnie mieszkaniowe zbudowały o 42,6% mniej mieszkań niż w 2007 r. Ponadto w 2008 r. oddano do użytku 1534 mieszkania przeznaczone na sprzedaż lub wynajem oraz 140 mieszkań społecznych czynszowych (tabela 15).

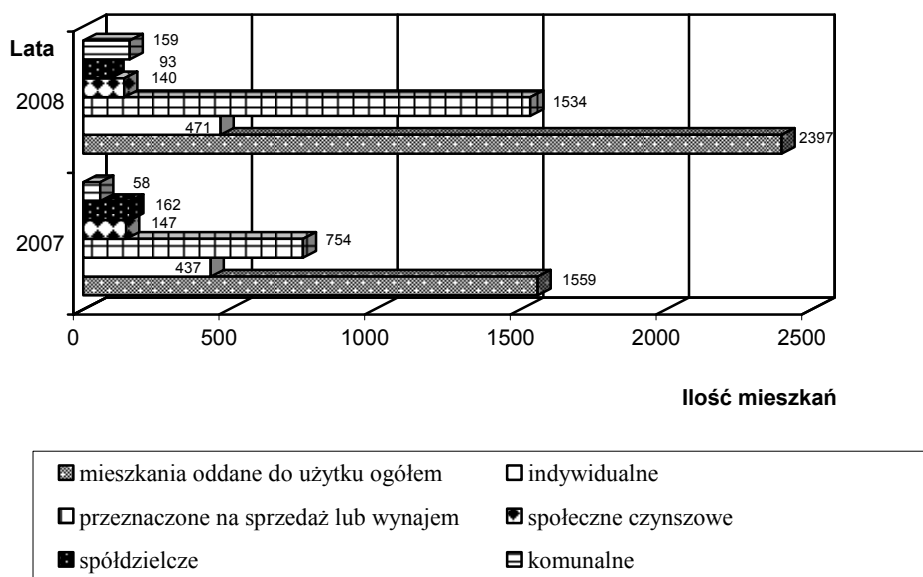
Tab. 15 Mieszkania oddane do użytku według inwestorów

Wyszczególnienie	Styczeń – Grudzień		
	2007 r.	2008 r.	2007=100
	w liczbach bezwzględnych		
Ogółem.....	1559	2397	153,8
w tym:			
spółdzielcze.....	162	93	57,4
indywidualne.....	437	471	107,8
przeznaczone na sprzedaż lub wynajem.....	754	1534	203,4
społeczne czynszowe.....	147	140	95,2
komunalne.....	58	159	274,1
zakładowe.....	1	-	-

Źródło: Sytuacja społeczno - gospodarcza Łodzi – 2007/2008 r. – str. 26/20, Urząd Statystyczny w Łodzi

Wzrosła liczba mieszkań oddanych do użytku przez inwestorów indywidualnych. W 2008 r. zrealizowali oni o 7,8% więcej mieszkań niż rok wcześniej. Największy udział (64%) w ogólnej liczbie oddanych mieszkań do użytku stanowiły mieszkania przeznaczone na sprzedaż lub wynajem (wykres 3).

Wykres 3. Mieszkania oddane do użytku w Łodzi w latach 2007 i 2008



Źródło: Urząd Statystyczny w Łodzi

W 2008 r. oddano do użytku około 32 mieszkania na 10 tys. mieszkańców. Przeciętna powierzchnia użytkowa nowego mieszkania (uwzględniono tutaj również powierzchnię domów) wynosiła 84,5 m², podczas gdy w 2007 r. było to 94,2 m².

W budownictwo mieszkaniowe wnosi również swój wkład Miasto Łódź, budując mieszkania komunalne, przeznaczone na wynajem. W 2008 r. Miasto oddało do użytku 159 nowych mieszkań. Powierzchnia tych mieszkań zawierała się w granicach 36 - 70 m². Były to przeważnie mieszkania dwu-, trzy- i czteroizbowe.

Najwięcej mieszkań oddano do eksploatacji na Widzewie (47,3% ogółu) oraz w Śródmieściu (30% ogółu), a ponad połowa tych lokali była przeznaczona na sprzedaż lub wynajem. Najmniej mieszkań zostało oddanych na Bałutach (6,6%). Jedynie na Widzewie i w Śródmieściu oddano do użytku lokale komunalne, a lokale społeczne czynszowe tylko na Widzewie (tabela 16).

Tab. 16 Mieszkania oddane do użytku według dzielnic Łodzi

Wyszczególnienie	Ogółem	Dzielnice				
		Bałuty	Górna	Polesie	Śródmieście	Widzew
Ogółem.....	2397	159	217	171	716	1134
w tym:						
spółdzielcze.....	93	8	-	25	12	48
indywidualne.....	471	107	124	82	2	156
przeznaczone na sprzedaż lub wynajem.....	1534	44	93	64	677	656
społeczne czynszowe.....	140	-	-	-	-	140
komunalne.....	159	-	-	-	25	134

Źródło: Sytuacja społeczno - gospodarcza Łodzi – 2008 r. – str. 20, Urząd Statystyczny w Łodzi

Z porównania z innymi dużymi miastami Polski wynika, iż w 2008 r. w Łodzi oddano do użytku najmniej mieszkań, bo 2397. Podobnie było w przypadku mieszkań spółdzielczych, choć niżej od Łodzi uplasował się Kraków, w którym nie oddano do użytku żadnego mieszkania spółdzielczego.

Pod względem wielkości powierzchni użytkowej mieszkań, po latach dominacji Łódź w 2008 roku została zdetronizowana przez Poznań, gdzie średnia powierzchnia użytkowa nowego mieszkania wyniosła 94,4m² (o około 10 m² więcej niż w Łodzi - tabela 17).

Tab. 17 Mieszkania oddane do użytku w wielkich miastach

Wyszczególnienie	Rok	Warszawa	Łódź	Kraków	Poznań	Wrocław
Mieszkania oddane do użytku	2007	15729	1559	4922	3986	3327
	2008	19429	2397	6620	3522	5294
w tym spółdzielcze	2007	1495	162	-	5	486
	2008	1839	93	-	99	505
Powierzchnia użytkowa mieszkania w m ²	2007	77,3	94,2	69,7	80,7	65,9
	2008	75,6	84,5	64,1	94,4	67,9

Źródło: Sytuacja społeczno - gospodarcza – 2008 r. - str. 92, Urząd Statystyczny w Łodzi

W 2008 roku wraz ze wzrostem łódzkiej produkcji sprzedanej budownictwa odnotowano wysoki wzrost liczby mieszkań oddanych do użytku (ponad 50%). Największy udział w tym wzroście mieli developerzy oraz Gmina Łódź, która w ramach programów rewitalizacyjnych oddała do użytku nowe lub zmodernizowane lokale komunalne.

Powodów zwiększonej aktywności w lokalnym budownictwie mieszkaniowym można upatrywać w chęci zakończenia inwestycji przy rosnących kosztach kredytów, a także rosnących cenach energii.

W 2009 roku przewiduje się niższe tempo wzrostu w budownictwie lokalnym, głównie za sprawą wzrostu cen kredytów dla przeciętnych obywateli. Wzrost wymagań banków wobec kredytobiorców, może skutecznie zniechęcić do takich inwestycji.

8. HANDEL

Sprzedaż detaliczna⁸ w 2008 r. wyniosła w Łodzi 6,6 mld zł i wzrosła o 16,6% w porównaniu do ubiegłego roku.

Największy wzrost sprzedaży, bo o 66,3% odnotowano w jednostkach sprzedających prasę i książki (jej udział w ogólnej sprzedaży stanowił jednak jedynie 0,7%) oraz jednostkach sprzedających farmaceutyki, kosmetyki i sprzęt ortopedyczny – o 33% (przy dużym udziale 43,9% w sprzedaży ogółem).

Największy spadek sprzedaży zaobserwowano w firmach zajmujących się sprzedażą paliw stałych, ciekłych i gazowych – 6,6% (4,1% ogółu wartości sprzedanej).

W jednostkach hurtowych natomiast sprzedaż detaliczna wyniosła 0,5 mld zł i była niższa w porównaniu do 2007 roku o 13,2%. Sprzedaż tych jednostek stanowiła 6,9% ogólnej wartości sprzedaży.

W Łodzi w 2008 r. odnotowano najniższą wielkość sprzedaży detalicznej spośród dużych miast. Była ona prawie 8 - krotnie niższa niż w Warszawie i prawie 2 - krotnie niższa niż we Wrocławiu czy Poznaniu (tabela 18).

Tab. 18 Sprzedaż detaliczna w mln zł w dużych miastach

Wyszczególnienie	Warszawa	Łódź	Kraków	Poznań	Wrocław
2008 r.	51451,3	6593,0	23298,1	12258,5	11897,4

Źródło: Sytuacja społeczno - gospodarcza Łodzi – 2008 r.- str. 32, Urząd Statystyczny w Łodzi; Urzędy Statystyczne w Warszawie, Poznaniu, Krakowie i Wrocławiu.

W 2008 roku dynamicznie rosła sprzedaż łódzkich firm w efekcie popytu generowanego przez łódzkie gospodarstwa domowe. Dodatkowym źródłem finansowania były kredyty konsumpcyjne oraz waloryzacja rent i emerytur.

Niepewność gospodarcza panująca obecnie na rynkach handlowych świata nie pozwala na jednoznaczną prognozę, co do utrzymania się wzrostowego trendu wartości sprzedaży.

⁸ Dane o sprzedaży detalicznej towarów obejmują sprzedaż towarów konsumpcyjnych i niekonsumpcyjnych dokonywanych przez punkty sprzedaży detalicznej oraz inne punkty sprzedaży, w ilościach wskazujących na zakupy dla potrzeb indywidualnych nabywców

9. SYTUACJA FINANSOWA PRZEDSIĘBIORSTW

Przychody z całokształtu działalności⁹ przedsiębiorstw w 2008 roku wyniosły 31,7 mld zł, co w porównaniu do 2007 roku oznacza wzrost o 9,1%. Sprzedaż produktów netto wyniosła w tym okresie 14,4 mld zł, co stanowiło 45,6% ogółu przychodów.

Koszty uzyskania przychodów w 2008 r. wynosiły 29,9 mld zł i wzrosły o 8,5% w stosunku do 2007 roku (tabela 19).

Tab. 19 Przychody i koszty uzyskania przychodu z całokształtu działalności przedsiębiorstw

Wyszczególnienie	2007 r.	2008 r.
	w mln zł	
Przychody z całokształtu działalności przedsiębiorstw.....	29027,6	31656,0
Przychody netto ze sprzedaży produktów.....	12472,3	14441,0
Koszty uzyskania przychodów z całokształtu działalności	27569,0	29912,9
Koszt własny sprzedanych produktów.....	13370,0	15542,1

Źródło: Sytuacja społeczno – gospodarcza Łodzi - 2008 r. – str. 61; Urząd Statystyczny w Łodzi; www.stat.gov.pl/cps/rde/xber/lo dz/ASSETS_kwartalnik_4_2008.pdf

W 2008 r. łódzkie przedsiębiorstwa wypracowały wynik finansowy brutto w wysokości 1,7 mld zł, czyli o 19,5% wyższy niż przed rokiem. Obciążenie wyniku finansowego brutto było wyższe o 7%. Wynik finansowy netto przedsiębiorstw łódzkich w 2008 r. był dodatni i wyniósł 1,4 mld zł. W porównaniu do 2007 r. był on o 22,5% wyższy (tabela 20).

Utrzymujący się w 2008 r. ogólnokrajowy wzrost gospodarczy sprzyjał dobrej sytuacji finansowej łódzkich przedsiębiorstw. Wychodząc naprzeciw oczekiwaniom odbiorców dóbr zarówno o charakterze konsumpcyjnym, jak i inwestycyjnym, lokalne firmy utrzymywały wysoki stopień wykorzystania mocy produkcyjnych.

⁹ Przychody z całokształtu działalności obejmują: przychody ze sprzedaży produktów, przychody ze sprzedaży towarów, materiałów, łącznie z kwotami należnymi z tytułu sprzedaży opakowań wielokrotnego użytku (o liczbie pracujących powyżej 49 osób)

Tab. 20 Wynik finansowy brutto, netto oraz obciążenie
wyniku finansowego brutto przedsiębiorstw.

Wyszczególnienie	2007 r.	2008 r.
	w mln zł	
Wynik finansowy brutto (saldo).....	1457,9	1742,9
Obciążenie wyniku finansowego brutto....	276,0	295,3
Wynik finansowy netto (saldo).....	1181,9	1447,7

Źródło: Sytuacja społeczno - gospodarcza Łodzi - 2008 r. – str. 62; Urząd Statystyczny w Łodzi; www.stat.gov.pl/cps/rde/xbcr/lodz/ASSETS_kwartalnik_4_2008.pdf

W 2008 r. wartość aktywów obrotowych dużych przedsiębiorstw wyniosła 10,6 mld zł. W porównaniu do 2007 roku nastąpił ich wzrost o 18,1%. Zobowiązania krótkoterminowe wyniosły 8,2 mld zł i wzrosły o 20,3% w stosunku do 2007 r. Natomiast zobowiązania długoterminowe osiągnęły poziom 2,9 mld zł, czyli o 13,9% wyższy niż w 2007 r.

W porównaniu do 2007 r. nie zmieniły się proporcje między krótko- i długoterminowym zadłużeniem. W 2008 roku nadal prawie 3/4 stanowiły zobowiązania krótkoterminowe, a ponad 1/4 zobowiązania długoterminowe (tabela 21).

Tab. 21 Aktywa obrotowe oraz zobowiązania
krótka i długoterminowe przedsiębiorstw.

Wyszczególnienie	2007 r.	2008 r.
	w mln zł	
Aktywa obrotowe	9011,2	10643,0
Zobowiązania krótkoterminowe.....	6853,1	8246,0
Zobowiązania długoterminowe	2573,3	2930,9

Źródło: Sytuacja społeczno - gospodarcza Łodzi – 2008 r.- str. 75; Urząd Statystyczny w Łodzi; www.stat.gov.pl/cps/rde/xbcr/lodz/ASSETS_kwartalnik_4_2008.pdf

Wskaźnik płynności finansowej I stopnia¹⁰ osiągnął poziom 30,5% w 2008 r. i był o 4,8 pkt procentowych niższy niż przed rokiem. Oznacza to wysoką płynność łódzkich przedsiębiorstw.

¹⁰ Wskaźnik płynności finansowej I stopnia jest to relacja inwestycji krótkoterminowych do zobowiązań krótkoterminowych. Powinien wynosić około 20%. Niski wskaźnik oznacza sytuację o potencjalnym zagrożeniu utratą płynności, konsekwencją czego może być niewypłacalność i bankructwo. Wysoki wskaźnik może wskazywać na niedostateczne wykorzystanie wolnych zasobów majątkowych.

Z porównania pięciu największych miast Polski wynika, iż w 2008 r. najmniejszą wartość przychodów z całokształtu działalności przedsiębiorstw zanotowano w Łodzi - 31,7 mld zł. We Wrocławiu odnotowano w tym czasie przychody o ponad połowę wyższe niż w Łodzi (tabela 22).

Tab.22 Przychody z całokształtu działalności przedsiębiorstw w mln zł w dużych miastach

Wyszczególnienie	Warszawa	Łódź	Kraków	Poznań	Wrocław
2008 r.	brak danych	31656,0	85714,4	72563,5	48493,2

Źródło: www.stat.gov.pl/cps/rde/xbcr/lodz/ASSETS_kwartalnik_4_2008.pdf ; Urzędy Statystyczne w Warszawie, Poznaniu, Krakowie i Wrocławiu

W analizowanym okresie lokalne przedsiębiorstwa utrzymały dobrą kondycję finansową, podobnie jak w 2007 roku. Do utrzymania tej sytuacji przyczynił się wysoki popyt konsumpcyjny i inwestycyjny. Wzrósł także stopień wykorzystania mocy produkcyjnych. Dodatkowo inwestycje wspomagane były przez możliwość wykorzystania środków unijnych.

W 2009 roku trudno jednoznacznie ocenić, jaka będzie sytuacja finansowa łódzkich przedsiębiorstw. Z jednej strony wynikać to będzie z załamania gospodarczego, a w efekcie zaostrzenia polityki kredytowej przez banki. Z drugiej strony zjawisko to będzie łagodzone przez obniżki oprocentowania kredytów oraz efekty realizacji rządowych programów ratunkowych.

Spis Tablic

Tab. 1	Podstawowe wskaźniki sytuacji społeczno – gospodarczej w Łodzi i województwie łódzkim.....	4
Tab. 2	Pracujący i przeciętne zatrudnienie w sektorze przedsiębiorstw w Łodzi.....	5
Tab. 3	Bezrobotni zarejestrowani w Łodzi i oferty pracy.....	6
Tab. 4	Bezrobotni według wieku i poziomu wykształcenia	7
Tab. 5	Bezrobotni według stażu pracy.....	8
Tab. 6	Bezrobocie w Łodzi na tle dużych miast.....	9
Tab. 7	Przeciętne miesięczne wynagrodzenie brutto w zł. w dużych miastach.....	10
Tab. 8	Przeciętne miesięczne wynagrodzenie brutto wg sekcji – w 2007 i 2008 r.	10
Tab. 9	Przeciętne miesięczne wynagrodzenie brutto wg sekcji w grudniu 2007 i 2008 r. ..	12
Tab. 10	Produkcja sprzedana przemysłu	13
Tab. 11	Przeciętne zatrudnienie w sektorze przedsiębiorstw.....	14
Tab. 12	Produkcja sprzedana przemysłu w mln zł w dużych miastach.....	15
Tab. 13	Wartość produkcji sprzedanej budownictwa.....	17
Tab. 14	Produkcja sprzedana budownictwa w mln zł w dużych miastach.....	18
Tab. 15	Mieszkania oddane do użytku według inwestorów.....	19
Tab. 16	Mieszkania oddane do użytku według dzielnic.....	21
Tab. 17	Mieszkania oddane do użytku w wielkich miastach.....	21
Tab. 18	Sprzedaż detaliczna w mln zł w dużych miastach.....	23
Tab. 19	Przychody i koszty uzyskania przychodu z całokształtu działalności przedsiębiorstw.....	24
Tab. 20	Wynik finansowy brutto, netto oraz obciążenie wyniku finansowego brutto przedsiębiorstw.....	25
Tab. 21	Aktywa obrotowe oraz zobowiązania krótko- i długoterminowe przedsiębiorstw.....	25
Tab. 22	Przychody z całokształtu działalności przedsiębiorstw w mln zł w dużych miastach.....	26

Spis Wykresów

Wykres 1	Zmiany liczby i struktury osób bezrobotnych w Łodzi według wieku w latach 2007 - 2008.....	8
Wykres 2	Przeciętne miesięczne wynagrodzenie brutto w sektorze przedsiębiorstw łódzkich w latach 2007 – 2008.....	11
Wykres 3	Mieszkania oddane do użytku w Łodzi w latach 2007 – 2008.....	20