

## **CHARAKTERYSTYKA ŁÓDZKIEGO RYNKU PRACY NA DZIEŃ 30 WRZEŚNIA 2013 ROKU**

### **I. SYTUACJA WŚRÓD PRACUJĄCYCH W SEKTORZE PRZEDSIĘBIORSTW W ŁÓDZI, NA KONIEC WRZEŚNIA 2013 ROKU**

Liczba ogółem pracujących w sektorze przedsiębiorstw łódzkich na dzień 30.09.2013 r. wynosiła 123 434 osoby i nie uległa zmianie w stosunku do 30.09.2012 r. W przemyśle, w którym odnotowano spadek liczby zatrudnionych o 0,7% w stosunku do analogicznego okresu ubiegłego roku, pracowało 44 069 osób (35,70% ogółu pracujących).

Liczba pracujących w przemyśle we wrześniu 2013 roku w odniesieniu do analogicznego okresu roku 2012 we wszystkich strukturach, kształtowała się następująco:

1.1. Przetwórstwo przemysłowe – 40 579 osób – spadek o 0,5%, z czego:

- produkcja skór i wyrobów skórzanych – 404 osoby - wzrost o 16,8%,
- produkcja napojów – 295 osób - wzrost o 16,6 %,
- produkcja pojazdów samochodowych – 1 331 osób - wzrost o 5,6%,
- produkcja maszyn i urządzeń – 1 063 osoby – wzrost o 4,5%,
- produkcja mebli – 763 osoby - wzrost o 4,1 %,
- produkcja wyrobów z drewna, korka, słomy i wikliny – 261 osób - wzrost o 4,0%,
- produkcja wyrobów z metali – 3 633 osoby – wzrost o 2,2%,
- produkcja wyrobów farmaceutycznych – 368 osób – wzrost 1,7%,
- produkcja wyrobów z gumy i tworzyw sztucznych – 3 705 osób - wzrost o 0,5%,
- produkcja wyrobów tekstylnych – 5 171 osób - wzrost o 0,1,
- produkcja komputerów, wyrobów elektronicznych i optycznych – 2 205 osoby - spadek o 11,9%,
- poligrafia i reprodukcja zapisanych nośników informacji – 1 340 osób – spadek o 10,2%,
- produkcja chemikaliów i wyrobów chemicznych – 711 osób - spadek o 8,0%,
- produkcja papieru i wyrobów z papieru – 782 osoby - spadek o 5,6%,
- produkcja artykułów spożywczych – 2 757 osób - spadek o 4,8%,
- produkcja odzieży – 6 503 osoby - spadek o 1,6%.

1.2. W innych dziedzinach (poza przemysłem) liczba pracujących we wrześniu 2013 r. (w odniesieniu do września 2012 r.) kształtowała się następująco:

- informacja i komunikacja – 5 095 osób - wzrost o 16,6%,
- transport i gospodarka magazynowa – 6 200 osób - wzrost o 4,1%,
- obsługa rynku nieruchomości – 3 150 osób – wzrost o 0,7%,
- handel; naprawa pojazdów samochodowych – 31 757 osób – wzrost o 0,5%,
- zakwaterowanie i gastronomia – 2 084 osób – bez zmian,
- budownictwo – 6 935 osób - spadek o 12,3%,
- administrowanie i działalność wspierająca – 15 287 osób - spadek o 5,5%.

## **II. PRZECIĘTNE ZATRUDNIENIE W SEKTORZE PRZEDSIĘBIORSTW**

W sektorze przedsiębiorstw w okresie I-IX.2013 roku przeciętne zatrudnienie ukształtowało się na poziomie 114 093 zatrudnionych na podstawie stosunku pracy w pełnym wymiarze czasu pracy, a także w wymiarze niepełnym po przeliczeniu na pełnozatrudnionych. Przeciętne zatrudnienie było niższe o 2,2% w stosunku do analogicznego okresu 2012 roku.

W przemyśle przeciętne zatrudnienie ukształtowało się na poziomie 42 815 osób i zmniejszyło się o 2,7% do analogicznego okresu 2012 roku.

Struktura przeciętnego zatrudnienia w przemyśle w okresie I-IX.2013 roku w odniesieniu do analogicznego okresu roku 2012 kształtowała się następująco:

2.1. Przetwórstwo przemysłowe – 39 416 osób – spadek o 2,4%.

2.2. W innych dziedzinach (poza przemysłem) przeciętne zatrudnienie w okresie I-IX.2013 r. (w odniesieniu do analogicznego okresu 2012 r.) kształtowało się następująco:

- informacja i komunikacja – 4 669 osób - wzrost o 12,4%,
- transport i gospodarka magazynowa – 6 152 osoby - wzrost o 4,9%,
- zakwaterowanie i gastronomia – 1 798 osób - wzrost o 1,1%,
- budownictwo – 6 390 osób – spadek 13,7%,
- administrowanie i działalność wspierająca – 13 241 osób - spadek o 6,1%,
- handel; naprawa pojazdów samochodowych – 27 443 osoby - spadek o 4,7%,
- obsługa rynku nieruchomości – 3 014 osoby – spadek o 1,0%.

### III. INFORMACJA O POZIOMIE BEZROBOCIA

Według stanu na koniec września 2013 roku w Łodzi zarejestrowanych było 41 669 osób bezrobotnych, natomiast w kraju zarejestrowanych było 2 083,1 tys. osób bezrobotnych.

Stopa bezrobocia w Łodzi, w omawianym okresie wynosiła 12,2 %, przy średniej krajowej 13,0%.

**Liczba bezrobotnych zarejestrowanych w Powiatowym Urzędzie Pracy w Łodzi na koniec września 2013 roku była wyższa o 2 124 osób w stosunku do analogicznego okresu 2012 roku.**

Tabela Nr 1

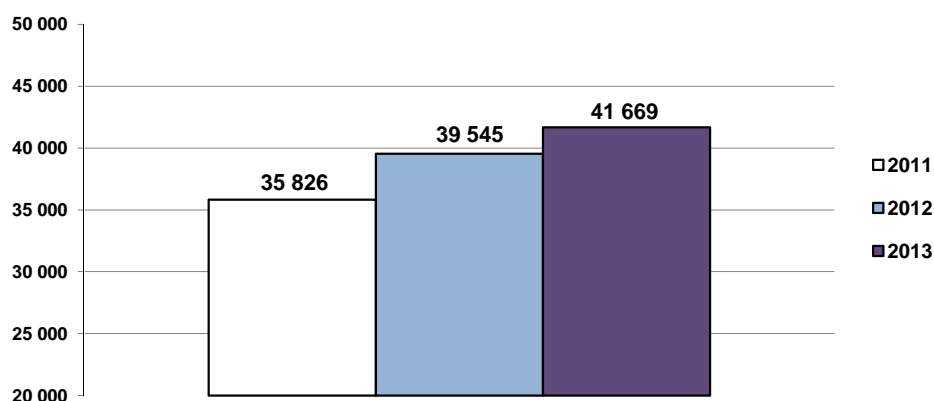
*Bezrobocie na terenie Łodzi – stan na koniec września 2011 r., 2012 r. i 2013 r.*

	Ogółem	Z prawem do zasiłku	Wg płci		Stopa bezrobocia
			K	M	
Wrzesień 2011	35 826	6 195	17 987	17 839	10,4%
Wrzesień 2012	39 545	6 347	19 477	20 068	11,6%
Wrzesień 2013	41 669	5 813	19 835	21 834	12,2%

Według stanu na koniec września br. prawo do zasiłku posiadało 5 813 osób (13,95% ogółu zarejestrowanych bezrobotnych). Liczba ta, w porównaniu do września 2012 r. spadła o 2,10 punktu procentowego. 51,14% ogółu pobierających zasiłek stanowiły kobiety (2 973).

Wykres Nr 1

*Bezrobotni zarejestrowani w Urzędzie Pracy w Łodzi według stanu na koniec września 2011 r., 2012 r. i 2013 r.*



W województwie łódzkim zarejestrowanych było 147 371 osób bezrobotnych, z których 28,27 % stanowili mieszkańcy Łodzi. W ogólnej liczbie zarejestrowanych kobiet w województwie łódzkim (72 912) – 27,20 % stanowiły kobiety zamieszkałe w Łodzi.

Tabela Nr 2

Stopa bezrobocia na koniec września 2013 roku:

kraj	13,0%
województwo łódzkie	13,7%
Miasto Łódź	12,2%

Tabela Nr 3

Najniższa stopa bezrobocia zarejestrowana została w:

województwo wielkopolskie	9,4%
województwo mazowieckie	11,0%
województwo śląskie	11,1%

Tabela Nr 4

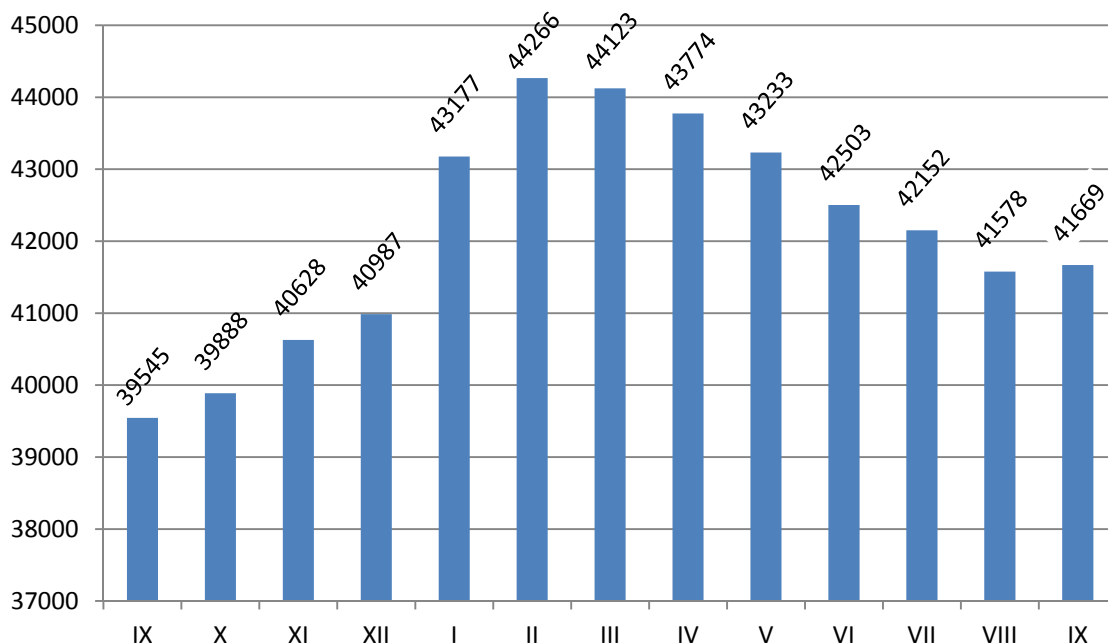
Najwyższa stopa bezrobocia zarejestrowana została w:

województwo warmińsko-mazurskie	20,4%
województwo kujawsko-pomorskie	17,5%
województwo zachodniopomorskie	16,9%

Według rejestrowanej stopy bezrobocia na koniec września 2013 r. województwo łódzkie znalazło się na miejscu 7 w kraju, licząc od najniższej stopy bezrobocia.

Wykres Nr 2

**Zarejestrowani bezrobotni w Powiatowym Urzędzie Pracy w Łodzi w okresie od września 2012 r. do września 2013 r.**

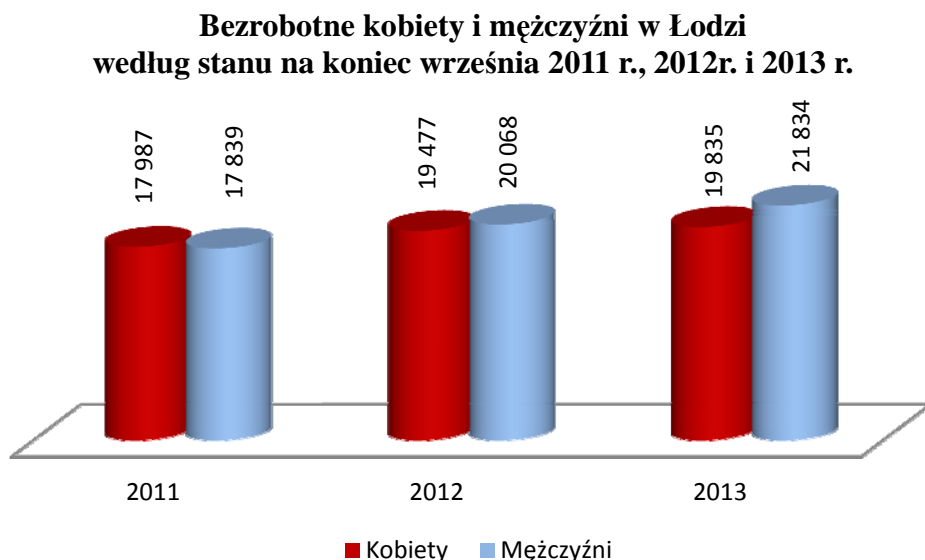


#### IV. CHARAKTERYSTYKA POPULACJI ZAREJESTROWANYCH BEZROBOTNYCH

##### 4.1. Struktura bezrobotnych według płci.

Na koniec września 2013 r. bezrobociem dotkniętych było 21 834 mężczyzn (52,4% ogółu bezrobotnych) oraz 19 835 kobiet (47,6% ogółu bezrobotnych). W porównaniu z wrześniem 2012 roku nastąpił wzrost zarejestrowanych kobiet o 358 osób, a mężczyzn o 1 766 osób.

Wykres Nr 3



##### 4.2. Struktura bezrobotnych według wieku.

W strukturze wiekowej populacji bezrobotnych dominowała – według stanu na koniec września 2013 r. kategorie 25 - 34 lata – 10 120 osób (24,29% ogółu bezrobotnych).

Udział w ogólnej liczbie osób bezrobotnych w tej grupie wiekowej utrzymuje się na tym samym poziomie co w roku 2012.

Tabela Nr 5

*Bezrobotni w Łodzi według wieku – stan na koniec września 2012 r. i 2013 r.*

Grupy wiekowe	Wrzesień 2012 r.		Wrzesień 2013 r.	
	Liczba bezrobotnych	%	Liczba bezrobotnych	%
18-24	4 150	10,5	3 941	9,46
25-34	10 003	25,3	10 120	24,29
35-44	8 420	21,3	9 289	22,29
45-54	9 098	23,0	9 120	21,89
55-59	6 012	15,2	6 830	16,39
60 i powyżej	1 862	4,7	2 369	5,68
<b>Razem</b>	<b>39 545</b>	<b>100</b>	<b>41 669</b>	<b>100</b>

### **4.3. Struktura bezrobotnych według wykształcenia.**

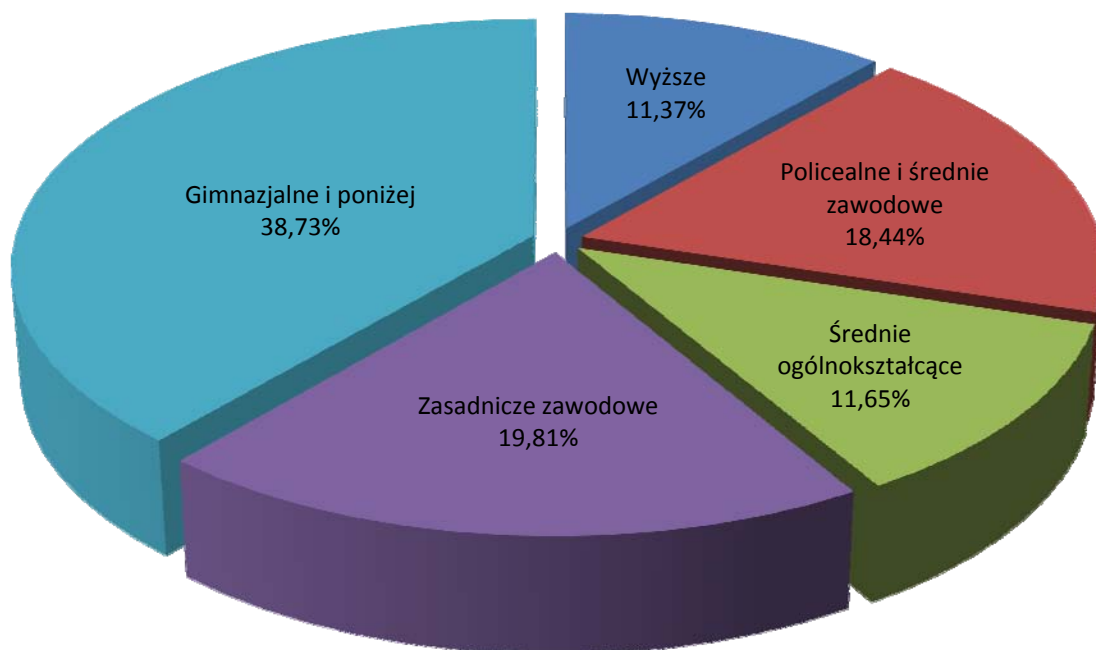
W Łodzi najwyższe rejestrowane bezrobocie występowało w grupie osób z wykształceniem gimnazjalnym i poniżej. Na koniec września 2013 r. takich osób było 16 137 (38,73% ogółu bezrobotnych). Na koniec września 2012 r. – odnotowano 15 083 osób z wykształceniem gimnazjalnym i poniżej, co stanowiło 38,1% % ogółu bezrobotnych.

Struktura bezrobotnych w grupach:

- z wykształceniem wyższym – 4 740 osób,
- z wykształceniem policealnym i średnim zawodowym – 7 685 osób,
- z wykształceniem średnim ogólnokształcącym – 4 854 osoby,
- z wykształceniem zasadniczym zawodowym – 8 253 osoby,
- z wykształceniem gimnazjalnym i poniżej – 16 137 osób.

Wykres Nr 4

*Bezrobotni według wykształcenia - stan na koniec września 2013 r.*

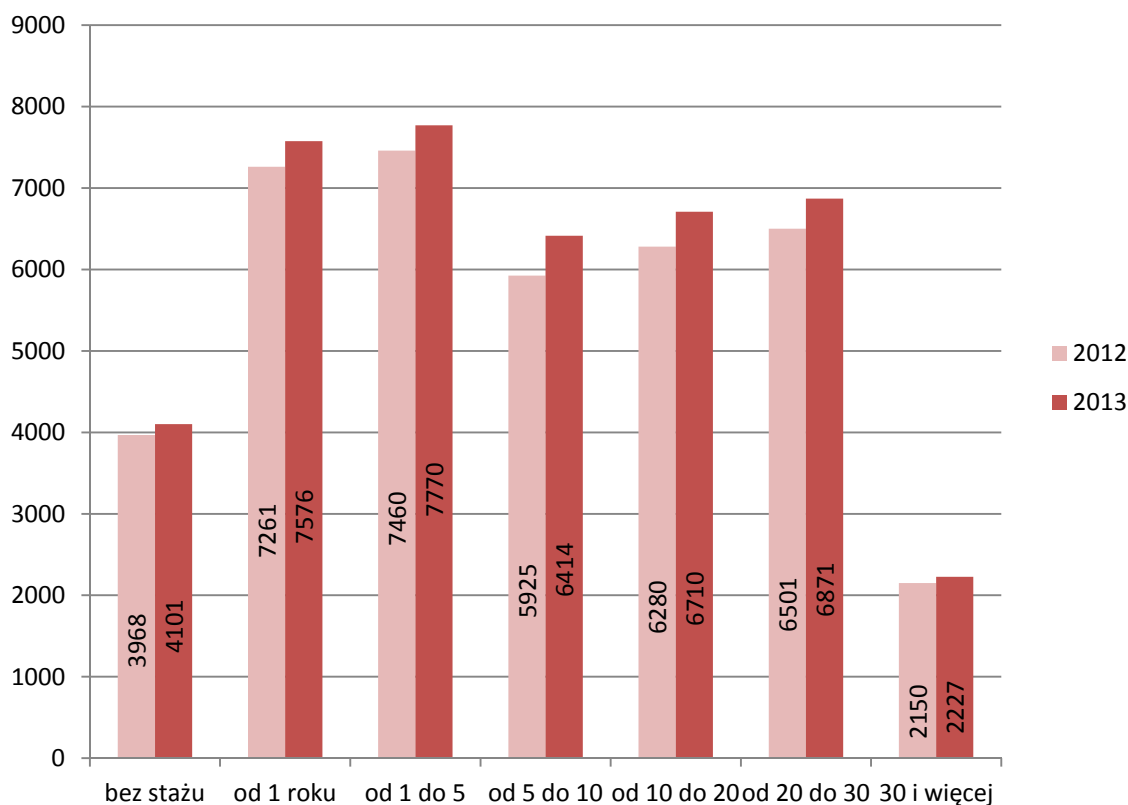


#### **4.4. Struktura bezrobotnych według stażu pracy.**

Najtrudniejszą sytuację na łódzkim rynku pracy na koniec września 2013 r. miały osoby ze stażem pracy od 1 do 5 lat – 7 770 osób (18,65% ogółu bezrobotnych). Drugą, co do wielkości grupę - 7 576 stanowiły osoby ze stażem pracy do 1 roku (18,18% ogółu bezrobotnych). Na koniec września 2012 r. najliczniejszą grupę stanowiły osoby ze stażem od 1 do 5 lat – 7 460 osób (18, 86%), a drugą co do wielkości grupę tworzyły osoby ze stażem do 1 roku – 7 261 osób (18, 36% ogółu bezrobotnych).

Wykres Nr 5

***Bezrobotni wg stażu pracy – stan na koniec września 2012 r. i 2013 r.***



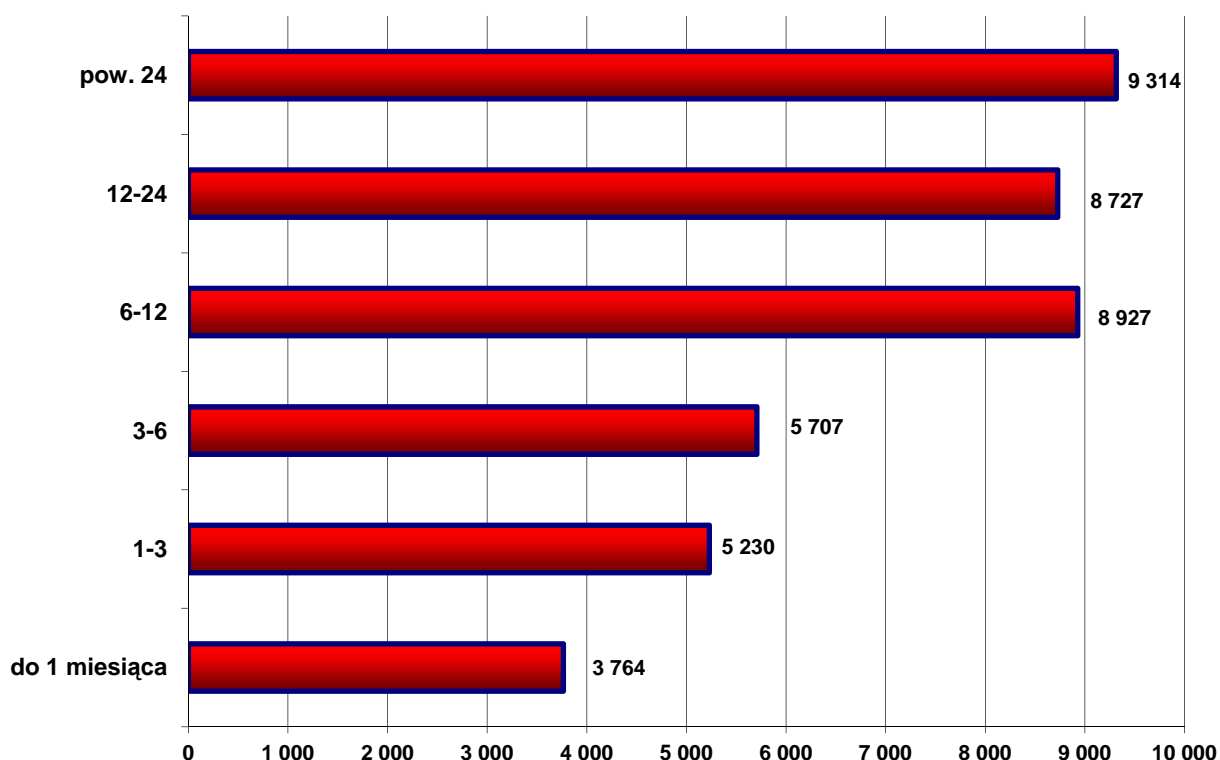
#### **4.5. Struktura bezrobotnych według czasu pozostawania bez pracy.**

Czas pozostawania bez pracy wpływa na aspekty życia codziennego osób bezrobotnych, zmniejsza szanse na znalezienie pracy, co w konsekwencji stwarza zagrożenie wykluczenia społecznego. Na koniec września br. najliczniejszą grupę stanowiły osoby pozostające bez pracy powyżej 24 miesięcy – 9 314 (22,35% ogółu bezrobotnych). Na koniec września 2012 r. najliczniejszą grupę – 9 257 stanowiły osoby pozostające bez pracy od 6 do 12 miesięcy (23,41%).

Poniższy wykres ukazuje okresy pozostawania bez pracy bezrobotnych zarejestrowanych w łódzkim urzędzie pracy.

Wykres Nr 6

*Liczba bezrobotnych wg czasu pozostawania bez pracy - stan na koniec września 2013 r.*





## **V. SYTUACJA WYBRANYCH KATEGORII BEZROBOTNYCH**

### **5.1. Bezrobocie wśród kobiet.**

Na koniec września 2013 r. zarejestrowanych było 19 835 bezrobotnych kobiet (47,60% ogółu bezrobotnych). W strukturze wiekowej dominowała kategoria: 25-34 lata - 5 371 osób (27,08% ogółu zarejestrowanych kobiet). Najliczniejszą grupę pod względem wykształcenia, stanowiły kobiety posiadające wykształcenie gimnazjalne i poniżej – 6 857 kobiet (34,57% ogółu zarejestrowanych kobiet). 4 753 kobiety pozostawały bez pracy powyżej 24 miesięcy (23,96%). Najwięcej kobiet – 3 731 posiadało staż pracy od 1 do 5 lat (18,81%).

### **5.2. Bezrobotni będący w szczególnej sytuacji na rynku pracy.**

#### **5.2.1 Bezrobotni do 25 roku życia.**

W rejestrze Powiatowego Urzędu Pracy w Łodzi na koniec września 2013 r. było zarejestrowanych 3 941 osób (9,46% ogółu bezrobotnych) do 25 roku życia. W omawianym okresie wśród bezrobotnych z tej kategorii wiekowej dominowały osoby nieposiadające stażu pracy – 1 978 osób (50,19%) oraz z wykształceniem gimnazjalnym i poniżej – 1 989 osób (50,47%). 895 osób (22,71%) stanowiły osoby pozostające bez pracy od 6 do 12 miesięcy.

#### **5.2.2. Bezrobotni powyżej 50 roku życia.**

Według statystyk łódzkiego Urzędu Pracy, na koniec września 2013 r. bezrobotni powyżej 50 roku życia stanowili 34,63% ogółu bezrobotnych – 14 430 osób. Wśród tej kategorii największą grupę pozostającą bez pracy stanowiły osoby z wykształceniem gimnazjalnym i poniżej – 5 427 osób (37,61%). Biorąc pod uwagę staż pracy, dominowały osoby ze stażem pracy 20-30 lat – 5 581 osób (38,68%). Osoby powyżej „pięćdziesiątki” najczęściej pozostawały bez pracy powyżej 24 miesięcy – 4 347 osób (30,12%).

#### **5.2.3. Bezrobotni bez kwalifikacji zawodowych.**

Brak kwalifikacji zawodowych, według stanu na koniec września 2013 r. odnotowano u 18 134 osób (43,52% ogółu bezrobotnych). Najczęściej osoby bez kwalifikacji zawodowych pozostawały bez pracy powyżej 24 miesięcy – 4 246 osób (23,41%). Biorąc pod uwagę kategorię wiekową w tej grupie, w najgorszej sytuacji znalazły się osoby w wieku 25-34 lata – 4 251 osób (23,44%). Osoby bez kwalifikacji zawodowych najczęściej posiadały staż do 1-go roku – 4 423 osoby (24,39%). Wśród tej kategorii osób najczęściej posiadało wykształcenie gimnazjalne i poniżej – 13 060 osób (72,02%).

#### **5.2.4. Bezrobotni bez doświadczenia zawodowego.**

Osoby bezrobotne bez doświadczenia zawodowego stanowiły na koniec września 2013 r. grupę 6 249 osób (15,0% ogółu bezrobotnych). W grupie tej dominowały osoby w wieku 18-24 lata – 2 689 osób (43,03%), bez stażu pracy – 4 087 osób (65,40%), pozostających bez pracy przez okres od 6 do 12 miesięcy – 1 319 osób (21,11%) oraz z wykształceniem gimnazjalnym i poniżej – 3 455 osób (55,29%).

#### **5.2.5. Bezrobotni bez wykształcenia średniego.**

W rejestrze Powiatowego Urzędu Pracy w Łodzi na dzień 30 września 2013 r. pozostawało 24 390 osób bez wykształcenia średniego (58,53% ogółu bezrobotnych). Wśród tej kategorii bezrobotnych największą grupę pozostających bez pracy stanowili bezrobotni ze stażem pracy do 1-go roku – 4 778 osób (19,59%). W kategorii wiekowej przeważały osoby w wieku 45-54 lat – 6 043 osoby (24,78%). Pod względem czasu pozostawania bez

pracy najliczniejszą grupę stanowiły osoby bez pracy powyżej 24 miesięcy – 5 973 osoby (24,49%). 16 137 osób (66,16%) posiadało wykształcenie gimnazjalne i poniżej.

#### **5.2.6. Bezrobotni samotnie wychowujący dziecko do 18 roku życia.**

Na koniec września 2013 roku zarejestrowanych były 4 958 osób bezrobotnych samotnie wychowujących dziecko do 18 roku życia (11,90% ogółu bezrobotnych). Wśród nich najwięcej osób legitymowało się wykształceniem gimnazjalnym i poniżej – 2 596 osób (52,36%), w wieku 25-34 lata – 1 968 osób (39,69%). Najliczniejsza grupa osób samotnie wychowujących dziecko do 18 roku życia posiadała staż pracy od 1 do 5 lat – 1 375 osób (27,73%) i pozostawała bez pracy powyżej 24 miesięcy – 1 231 osób – (24,83%).

#### **5.2.7. Długotrwale bezrobotni.**

Udział osób długotrwale bezrobotnych (pozostających w rejestrze powiatowych urzędów pracy łącznie przez okres ponad 12 m-cy w okresie ostatnich 2 lat, z wyłączeniem okresów odbywania stażu i przygotowania zawodowego dorosłych) w ogólnej liczbie zarejestrowanych osób bezrobotnych ukształtował się na poziomie 55,71% (23 214 osób). Najwięcej osób z tej kategorii posiadało wykształcenie gimnazjalne lub poniżej – 9 690 (41,74%). Długotrwale bezrobotni to głównie osoby w wieku 45-54 lata – 5 649 (24,33%), posiadające staż pracy do jednego roku – 4 529 (19,51%), pozostające bez zatrudnienia powyżej 24 miesięcy – 9 192 osoby (39,60%).

#### **5.2.8. Bezrobocie wśród osób niepełnosprawnych.**

Na koniec września 2013 roku w łódzkim urzędzie pracy zarejestrowanych było 4 195 osób niepełnosprawnych (10,07% wszystkich osób bezrobotnych). Najwięcej osób z tej grupy pozostawało bez pracy powyżej 24 miesięcy – 1 414 (33,71%). Ponadto w grupie tej dominowało wykształcenie gimnazjalne lub poniżej – 1 771 osób (42,22%), a staż pracy najczęściej wynosił 20-30 lat – 1 174 osoby (27,98%). Wśród osób bezrobotnych niepełnosprawnych przeważały osoby w wieku 55-59 lat – 1 417 osób (33,78%).

#### **5.2.9. Bezrobotni, którzy po odbyciu kary pozbawienia wolności nie podjęli zatrudnienia.**

Bezrobotni, którzy po odbyciu kary pozbawienia wolności nie podjęli zatrudnienia to 1 432 osoby (3,44% ogółu bezrobotnych). Najczęściej osoby te posiadały wykształcenie gimnazjalne i poniżej – 1 062 osoby (74,16%) i były w wieku 35-44 lata – 427 osób (29,82%). Najwięcej osób posiadało staż pracy do 1-go roku – 544 osoby (37,99%) i pozostawało bez pracy przez okres od 6 do 12 miesięcy – 347 osoby (24,23%).

## VI. AKTYWIZACJA OSÓB BEZROBOTNYCH

### 1. Bezrobotni, którzy skorzystali z aktywnych form przeciwdziałania bezrobociu do końca III kwartału 2012 r. i 2013 r.

Aktywna forma	III kwartał 2012 r.	III kwartał 2013 r.
Szkolenia	1 358	1 512
Prace interwencyjne	129	111
Roboty publiczne	291	401
Podjęcie działalności gospodarczej	617	1 193
Podjęcie pracy w ramach refundacji kosztów zatrudnienia bezrobotnego	251	317
Staże	1 251	1 763
Prace społecznie użyteczne	426	511
<b>Razem</b>	<b>4 323</b>	<b>5 808</b>

Do końca września 2013 r. najwięcej osób bezrobotnych skorzystało ze staży – 30,35% ogólnej liczby zaktywizowanych osób. Na podstawie przedstawionych danych można zauważyć, iż liczba zaktywizowanych osób na koniec września 2013 r. jest wyższa o 1 485 osób w stosunku do analogicznego okresu roku 2012.

### 2. Środki przyznane Powiatowemu Urzędowi Pracy w Łodzi wg stanu na koniec września 2012 r. i 2013 r.

Kategoria	30.09.2012 r.	30.09.2013 r.
Algorytm	22 985 300,00	28 932 400,00
Rezerwa ministra	16 166 000,00	920 000,00
Rezerwa samorządu województwa (EFS)	12 376 700,00	26 052 000,00
PFRON	5 742 928,00	3 000 000,00
<b>Razem</b>	<b>57 270 928,00</b>	<b>58 904 400,00</b>

W roku bieżącym łódzki Urząd Pracy dysponuje większymi środkami na realizację aktywnych form przeciwdziałania bezrobociu w stosunku do analogicznego okresu ubiegłego roku o 1,6 mln zł. Przekłada się to na większą liczbę zaktywizowanych osób bezrobotnych.

Urząd Pracy pozyskał dodatkowe środki z rezerwy Ministra Pracy i Polityki Społecznej w wysokości 920 tys. zł, na realizację:

- programu na rzecz promocji zatrudnienia, łagodzenia skutków bezrobocia i aktywizacji zawodowej dla bezrobotnych do 30 roku życia, realizowany jest od maja do grudnia 2013 r. i zakłada organizację prac interwencyjnych, staży, szkoleń, wyposażenia/doposażenia stanowiska pracy oraz udzielanie jednorazowo środków na podjęcie działalności gospodarczej przez bezrobotnego – 500 tys. zł,
- programu aktywizacji zawodowej zwolnionych z pracy z przyczyn niedotyczących pracowników oraz pracowników objętych zwolnieniami monitorowanymi, realizowany jest od czerwca do grudnia 2013 r. i zakłada organizację staży, szkoleń, wyposażenia/doposażenia stanowiska pracy oraz udzielanie jednorazowo środków na podjęcie działalności gospodarczej przez bezrobotnego - 200 tys. zł.
- program na rzecz promocji zatrudnienia, łagodzenia skutków bezrobocia i aktywizacji zawodowej dla bezrobotnych w szczególnej sytuacji na rynku pracy określonych w art. 49 ustawy o promocji zatrudnienia i instytucjach rynku pracy, realizowany jest od lipca do grudnia 2013 r. i zakłada organizację staży, szkoleń, wyposażenia/doposażenia stanowiska pracy oraz udzielanie jednorazowo środków na podjęcie działalności gospodarczej przez bezrobotnego – 220 tys. zł.

## VII. WNIOSKI

Na podstawie przedstawionych powyżej danych można postawić następujące wnioski:

- 1) Stopa bezrobocia w Łodzi mierzona na koniec września 2013 r. była niższa o 0,8 pkt procentowy od stopy bezrobocia dla kraju.
- 2) We wrześniu 2013 roku wystąpił wzrost liczby osób bezrobotnych zarejestrowanych w Powiatowym Urzędzie Pracy w Łodzi o 2 124 osoby tj. o 5,37% w liczbach bezwzględnych, w stosunku do września 2012 roku (Tabela Nr 1).
- 3) W rejestrach bezrobotnych dominowała grupa wiekowa 25-34 lata – 24,29% ogółu bezrobotnych (Tabela Nr 5).
- 4) Pod względem wykształcenia, najliczniejszą grupę stanowiły osoby z wykształceniem gimnazjalnym i poniżej - 38,73% ogółu bezrobotnych (Wykres Nr 4).
- 5) W strukturze bezrobotnych wg czasu pozostawania bez pracy, najliczniejszą grupę stanowiły osoby pozostające bez pracy powyżej 24 miesięcy – 22,35% ogółu bezrobotnych (Wykres Nr 6).

Opracował:

Oddział Rynku Pracy

Biura Rozwoju Przedsiębiorczości i Miejsc Pracy

w Departamencie Architektury i Rozwoju UMŁ

Materiał sporządzono na podstawie danych Wojewódzkiego Urzędu Statystycznego w Łodzi, Powiatowego Urzędu Pracy w Łodzi oraz Wojewódzkiego Urzędu Pracy w Łodzi.