

CHARAKTERYSTYKA ŁÓDZKIEGO RYNKU PRACY NA DZIEŃ 30 CZERWCA 2013 ROKU

I. SYTUACJA WŚRÓD PRACUJĄCYCH W SEKTORZE PRZEDSIĘBIORSTW W ŁODZI, NA KONIEC CZERWCA 2013 ROKU

Liczba ogółem pracujących w sektorze przedsiębiorstw łódzkich na dzień 30.06.2013 r. wynosiła 122 875 osób i była niższa o 0,9% w stosunku do 30.06.2012 r. W przemyśle, w którym odnotowano spadek liczby zatrudnionych o 2,1% w stosunku do analogicznego okresu ubiegłego roku, pracowało 43 791 osób (35,64% ogółu pracujących).

Liczba pracujących w przemyśle w czerwcu 2013 roku w odniesieniu do analogicznego okresu roku 2012 we wszystkich strukturach, kształtowała się następująco:

1.1. Przetwórstwo przemysłowe – 40 295 osób – spadek o 2,0%, z czego:

- produkcja skór i wyrobów skórzanych – 404 osoby - wzrost o 14,4%,
- produkcja napojów – 294 osoby - wzrost o 13,1 %,
- produkcja mebli – 761 osób - wzrost o 4,5 %,
- produkcja pojazdów samochodowych – 1 289 osób - wzrost o 1,5%,
- produkcja wyrobów farmaceutycznych – 365 osób – wzrost 1,4%,
- produkcja chemikaliów i wyrobów chemicznych – 688 osób - spadek o 8,3%,
- poligrafia i reprodukcja zapisanych nośników informacji – 1 385 osób – spadek o 8,2%,
- produkcja papieru i wyrobów z papieru – 749 osób - spadek o 8,2%,
- produkcja komputerów, wyrobów elektronicznych i optycznych – 2 244 osoby - spadek o 6,6%,
- produkcja odzieży – 6 511 osób - spadek o 6,2%,
- produkcja wyrobów z drewna, korka, słomy i wikliny – 251 osób - spadek o 2,7%,
- produkcja maszyn i urządzeń – 1 048 osób – spadek o 2,5%,
- produkcja wyrobów z gumy i tworzyw sztucznych – 3 606 osób - spadek o 2,2%,
- produkcja artykułów spożywczych – 2 786 osób - spadek o 2,1%,
- produkcja wyrobów z metali – 3 581 osób – spadek o 0,4%,
- produkcja wyrobów tekstylnych – 5 118 osób - spadek o 0,3%.

1.2. W innych dziedzinach (poza przemysłem) liczba pracujących w czerwcu 2013 r. (w odniesieniu do czerwca 2012 r.) kształtowała się następująco:

- informacja i komunikacja – 5 035 osób - wzrost o 16,1%,
- transport i gospodarka magazynowa – 6 195 osób - wzrost o 4,5%,
- zakwaterowanie i gastronomia – 2 136 osób - wzrost o 1,8%,
- budownictwo – 7 030 osób - spadek o 13,4%,
- administrowanie i działalność wspierająca – 14 883 osoby - spadek o 6,2%,
- handel; naprawa pojazdów samochodowych – 31 705 osób – spadek o 0,8%,
- obsługa rynku nieruchomości – 3 147 osób – spadek o 0,7%.

II. PRZECIĘTNE ZATRUDNIENIE W SEKTORZE PRZEDSIĘBIORSTW

W sektorze przedsiębiorstw w I półroczu 2013 roku przeciętne zatrudnienie ukształtowało się na poziomie 114 392 zatrudnionych na podstawie stosunku pracy w pełnym wymiarze czasu pracy, a także w wymiarze niepełnym po przeliczeniu na pełnozatrudnionych. Przeciętne zatrudnienie było niższe o 1,7% w stosunku do analogicznego okresu 2012 roku.

W przemyśle przeciętne zatrudnienie ukształtowało się na poziomie 42 755 osób i zmniejszyło się o 2,6% do analogicznego okresu 2012 roku.

Struktura przeciętnego zatrudnienia w przemyśle w I półroczu 2013 roku w odniesieniu do analogicznego okresu roku 2012 kształtowała się następująco:

2.1. Przetwórstwo przemysłowe – 39 306 osób – spadek o 2,3%.

2.2. W innych dziedzinach (poza przemysłem) przeciętne zatrudnienie w I półroczu 2013 r. (w odniesieniu do I półrocza 2012 r.) kształtowało się następująco:

- informacja i komunikacja – 4 611 osób - wzrost o 11,2%,
- transport i gospodarka magazynowa – 6 205 osób - wzrost o 4,3%,
- zakwaterowanie i gastronomia – 1 786 osób - wzrost o 0,8%,
- budownictwo – 6 455 osób – spadek 12,8%,
- administrowanie i działalność wspierająca – 13 099 osób - spadek o 5,7%,
- handel; naprawa pojazdów samochodowych – 27 695 osób - spadek o 4,1%,
- obsługa rynku nieruchomości – 3 022 osoby – spadek o 0,4%.

III. INFORMACJA O POZIOMIE BEZROBOCIA

Według stanu na koniec czerwca 2013 roku w Łodzi zarejestrowane były 42 503 osoby bezrobotne, natomiast w kraju zarejestrowanych było 2 109,1 tys. osób bezrobotnych.

Stopa bezrobocia w Łodzi, w omawianym okresie wynosiła 12,4 %, przy średniej krajowej 13,2 %.

Liczba bezrobotnych zarejestrowanych w Powiatowym Urzędzie Pracy w Łodzi na koniec czerwca 2013 roku była wyższa o 2781 osób w stosunku do analogicznego okresu 2012 roku.

Tabela Nr 1

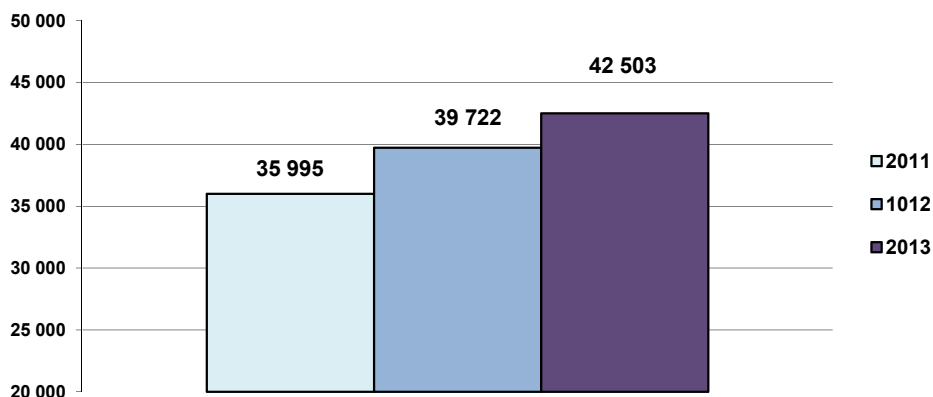
Bezrobocie na terenie Łodzi – stan na koniec czerwca 2011 r., 2012 r. i 2013 r.

	Ogółem	Z prawem do zasiłku	Wg płci		Stopa bezrobocia
			K	M	
Czerwiec 2011	35 995	6 310	17 660	18 335	10,4%
Czerwiec 2012	39 722	7 086	19 326	20 396	11,4%
Czerwiec 2013	42 503	6 514	19 859	22 644	12,4%

Według stanu na koniec czerwca br. prawo do zasiłku posiadało 6 514 osób (15,33% ogółu zarejestrowanych bezrobotnych). Liczba ta w porównaniu do czerwca 2012 r. spadła o 2,51 punktu procentowego. 50,66% ogółu pobierających zasiłek stanowiły kobiety – 3 300.

Wykres Nr 1

Bezrobotni zarejestrowani w Urzędzie Pracy w Łodzi - stan na koniec czerwca 2011 r., 2012 r. i 2013 r.



W województwie łódzkim zarejestrowane były 152 352 osoby bezrobotne, z których 27,9% stanowili mieszkańcy Łodzi. W ogólnej liczbie zarejestrowanych kobiet w województwie łódzkim (73 745) – 26,9% stanowiły kobiety zamieszkałe w Łodzi.

Tabela Nr 2

Stopa bezrobocia na koniec czerwca 2013 roku:

kraj	13,2%
województwo łódzkie	14,0%
Miasto Łódź	12,4%

Tabela Nr 3

Najniższa stopa bezrobocia zarejestrowana została w:

województwo wielkopolskie	9,7%
województwo mazowieckie	11,1%
województwo śląskie	11,2%

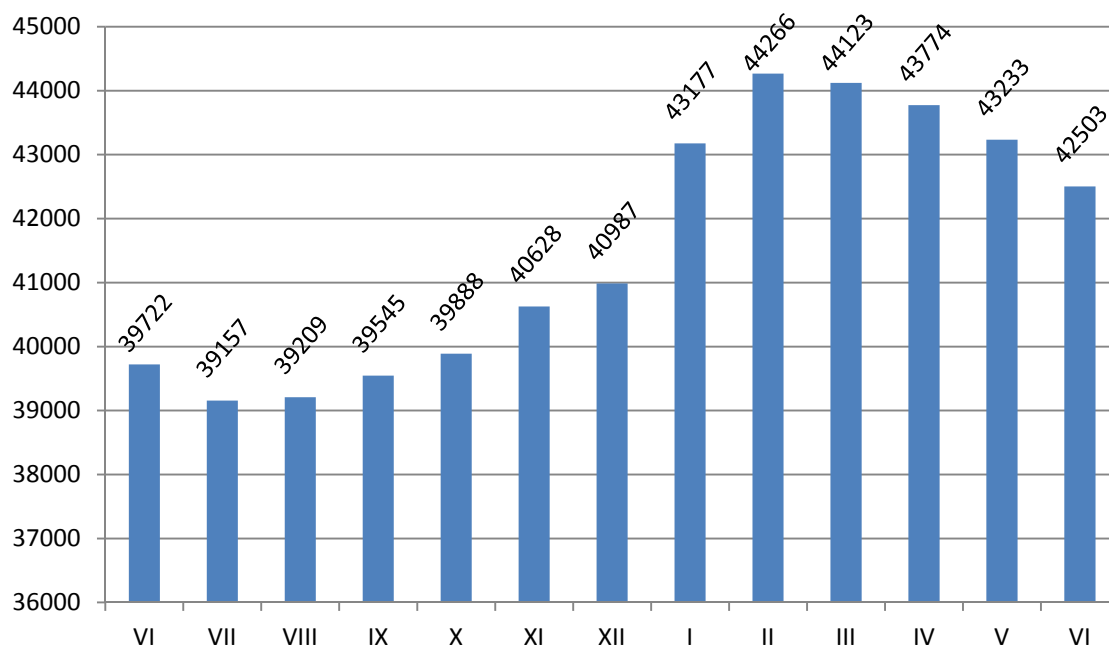
Tabela Nr 4

Najwyższa stopa bezrobocia zarejestrowana została w:

województwo warmińsko-mazurskie	20,2%
województwo kujawsko-pomorskie	17,6%
województwo zachodniopomorskie	17,0%

Według rejestrowanej stopy bezrobocia na koniec czerwca 2013 r. województwo łódzkie znalazło się na miejscu 8 w kraju, licząc od najniższej stopy bezrobocia.

Zarejestrowani bezrobotni w Powiatowym Urzędzie Pracy w Łodzi w okresie od czerwca 2012 r. do czerwca 2013 r.



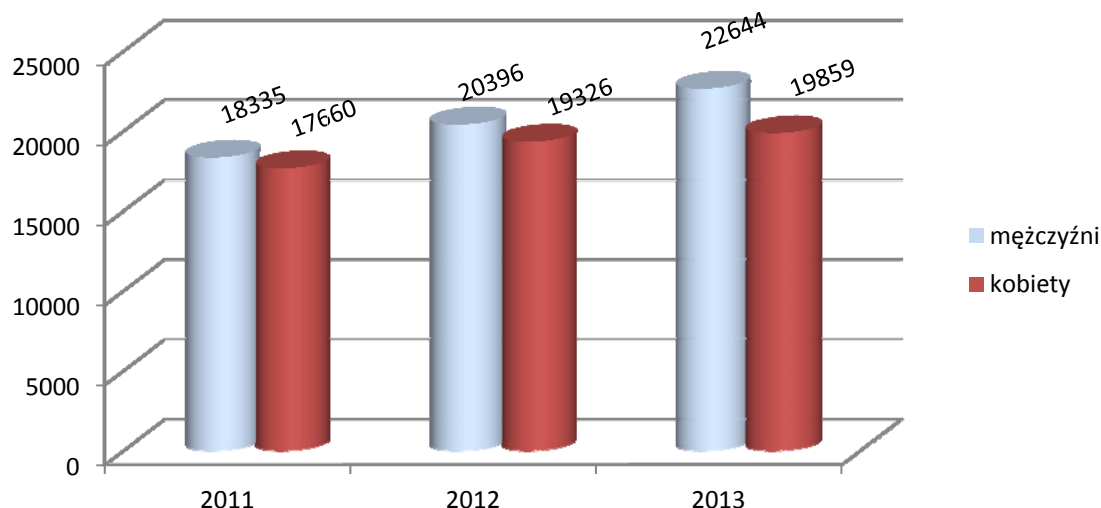
IV. CHARAKTERYSTYKA POPULACJI ZAREJESTROWANYCH BEZROBOTNYCH

4.1. Struktura bezrobotnych według płci.

Na koniec czerwca 2013 r. bezrobociem dotkniętych było 22 644 mężczyzn (53,28% ogółu bezrobotnych) oraz 19 859 kobiet (46,72% ogółu bezrobotnych). W porównaniu z czerwcem 2012 roku nastąpił wzrost zarejestrowanych kobiet o 533 osoby, a mężczyzn o 2 248 osób.

Wykres Nr 3

*Bezrobotne kobiety i mężczyźni w Łodzi
stan na koniec czerwca 2011 r., 2012 r. i 2013 r.*



4.2. Struktura bezrobotnych według wieku.

W strukturze wiekowej populacji bezrobotnych dominowała – według stanu na koniec czerwca 2013 r. kategoria 25 - 34 lata – 10 530 osób (24,77% ogółu bezrobotnych).

Udział w ogólnej liczbie osób bezrobotnych tej grupy wiekowej utrzymuje się na tym samym poziomie co w roku 2012.

Tabela Nr 5

Bezrobotni w Łodzi według wieku – stan na koniec czerwca 2012 r. i 2013 r.

Grupy wiekowe	Czerwiec 2012 r.		Czerwiec 2013 r.	
	Liczba bezrobotnych	%	Liczba bezrobotnych	%
18-24	4 059	10,22	4 066	9,57
25-34	10 090	25,41	10 530	24,77
35-44	8 354	21,03	9 397	22,11
45-54	9 380	23,61	9 461	22,26
55-59	6 086	15,32	6 754	15,89
60 i powyżej	1 753	4,41	2 295	5,40
Razem	39 722	100	42 503	100

4.3. Struktura bezrobotnych według wykształcenia.

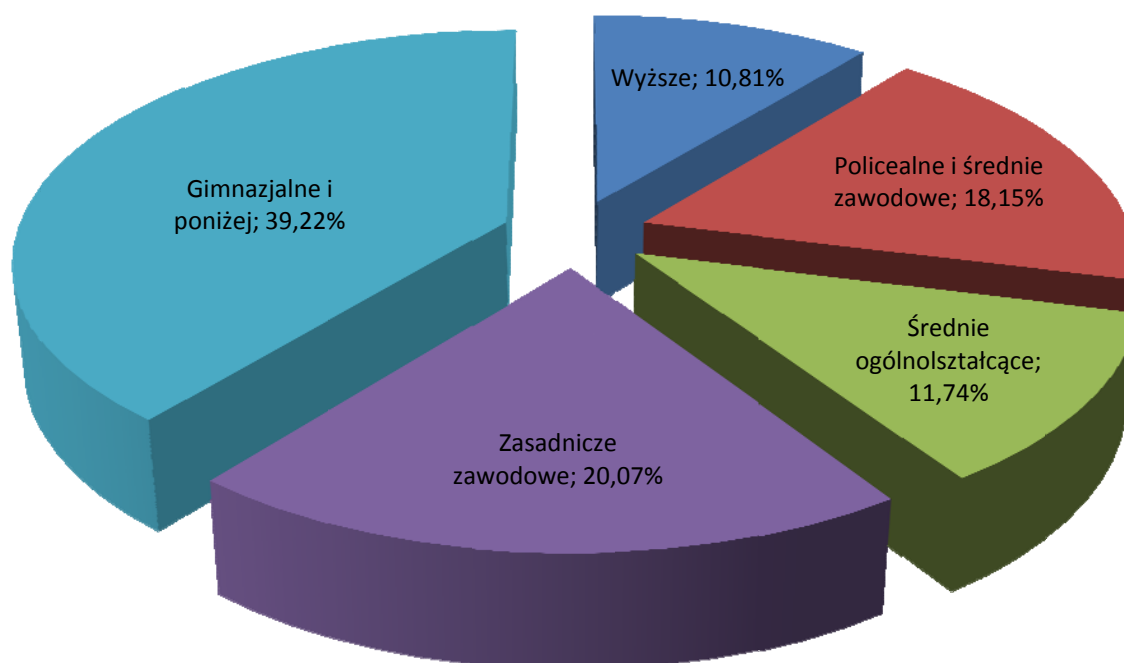
W Łodzi najwyższe rejestrowane bezrobocie występowało w grupie osób z wykształceniem gimnazjalnym i poniżej. Na koniec czerwca 2013 r. takich osób było 16 670 (39,22% ogółu bezrobotnych). Na koniec czerwca 2012 r. – odnotowano 15 212 osób z wykształceniem gimnazjalnym i poniżej, co stanowiło 38,3 % ogółu bezrobotnych.

Struktura bezrobotnych w grupach:

- z wykształceniem wyższym – 4 595 osób,
- z wykształceniem policealnym i średnim zawodowym – 7 715 osób,
- z wykształceniem średnim ogólnokształcącym – 4 991 osób,
- z wykształceniem zasadniczym zawodowym – 8 532 osoby,
- z wykształceniem gimnazjalnym i poniżej – 16 670 osób.

Wykres Nr 4

Struktura bezrobotnych według wykształcenia - stan na koniec czerwca 2013 r.



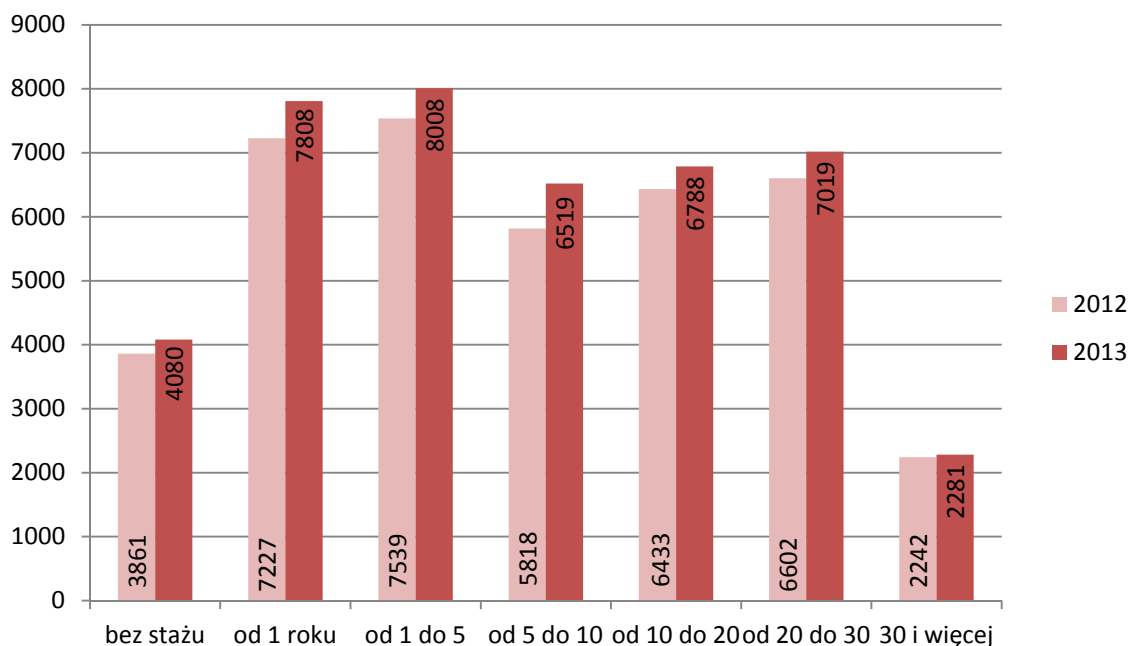
4.4. Struktura bezrobotnych według stażu pracy.

Najtrudniejszą sytuację na łódzkim rynku pracy na koniec czerwca 2013 r. miały osoby ze stażem pracy od 1 do 5 lat – 8 008 osób (18,84% ogółu bezrobotnych). Analogiczna sytuacja wystąpiła w roku poprzednim.

Udział w ogólnej liczbie osób bezrobotnych grup według stażu pracy utrzymuje się na tym samym poziomie co w roku 2012.

Wykres Nr 5

Bezrobotni wg stażu pracy – stan na koniec czerwca 2012 r. i 2013 r.



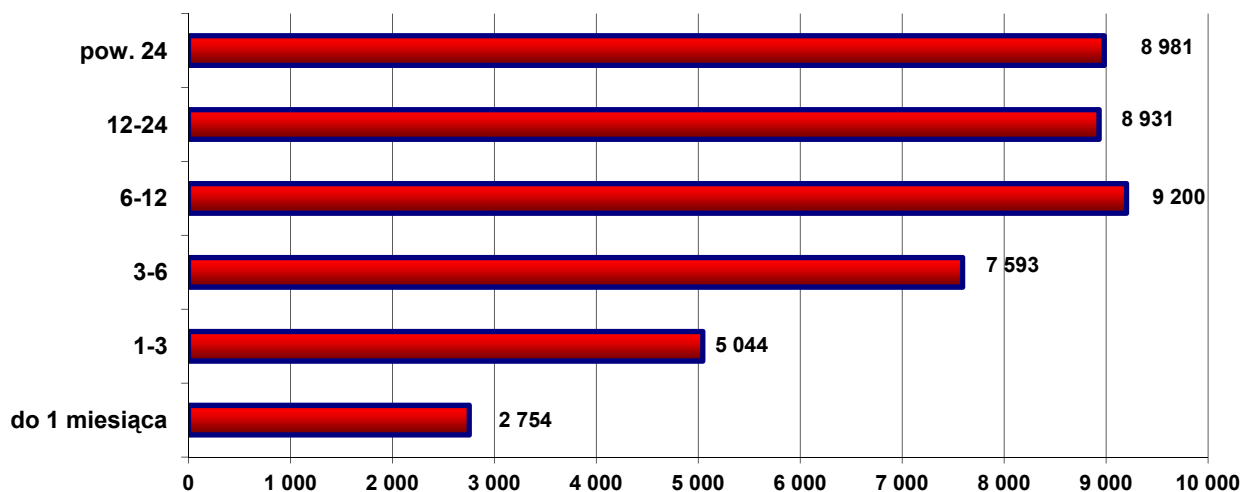
4.5. Struktura bezrobotnych według czasu pozostawania bez pracy.

Czas pozostawania bez pracy wpływa na aspekty życia codziennego osób bezrobotnych, zmniejsza szanse na znalezienie pracy, co w konsekwencji stwarza zagrożenie wykluczenia społecznego.

Poniższy wykres ukazuje okresy pozostawania bez pracy bezrobotnych zarejestrowanych w łódzkim urzędzie pracy.

Wykres Nr 6

Liczba bezrobotnych wg czasu pozostawania bez pracy - stan na koniec czerwca 2013 r.



V. SYTUACJA WYBRANYCH KATEGORII BEZROBOTNYCH

5.1. Bezrobocie wśród kobiet.

Na koniec czerwca 2013 r. zarejestrowanych było 19 859 bezrobotnych kobiet (46,72% ogółu bezrobotnych). W strukturze wiekowej dominowała kategoria: 25-34 lata - 5 441 osób (27,40% ogółu zarejestrowanych kobiet). Najliczniejszą grupę pod względem wykształcenia, stanowiły kobiety posiadające wykształcenie gimnazjalne i poniżej – 6 989 kobiet (35,19% ogółu zarejestrowanych kobiet). 4 559 kobiet pozostawało bez pracy powyżej 24 miesięcy (22,96%). Najwięcej kobiet – 3 766 posiadało staż pracy od 1 do 5 lat (18,96%).

5.2. Bezrobotni będący w szczególnej sytuacji na rynku pracy.

5.2.1 Bezrobotni do 25 roku życia.

W rejestrze Powiatowego Urzędu Pracy w Łodzi na koniec czerwca 2013 r. było zarejestrowanych 4 066 osób (9,57% ogółu bezrobotnych) do 25 roku życia. W omawianym okresie wśród bezrobotnych z tej kategorii wiekowej dominowały osoby nieposiadające stażu pracy – 1 939 osób (47,69%) oraz z wykształceniem gimnazjalnym i poniżej – 2 194 osoby (53,96%). 1 004 osoby (24,69%) stanowiły osoby pozostające bez pracy od 6 do 12 miesięcy.

5.2.2. Bezrobotni powyżej 50 roku życia.

Według statystyk łódzkiego Urzędu Pracy, na koniec czerwca 2013 r. bezrobotni powyżej 50 roku życia stanowili 34,12% ogółu bezrobotnych – 14 501 osób. Wśród tej kategorii największą grupę pozostającą bez pracy stanowiły osoby z wykształceniem gimnazjalnym i poniżej – 5 471 osób (37,73%). Biorąc pod uwagę staż pracy, dominowały osoby ze stażem pracy 20-30 lat – 5 626 osób (38,80%). Osoby powyżej „pięćdziesiątki” najczęściej pozostawały bez pracy powyżej 24 miesięcy – 4 248 osób (29,29%).

5.2.3. Bezrobotni bez kwalifikacji zawodowych.

Brak kwalifikacji zawodowych, według stanu na koniec czerwca 2013 r. odnotowano u 18 481 osób (43,48% ogółu bezrobotnych). Najczęściej osoby bez kwalifikacji zawodowych pozostawały bez pracy powyżej 24 miesięcy – 4 141 osób (22,41%). Biorąc pod uwagę kategorię wiekową w tej grupie, w najgorszej sytuacji znalazły się osoby w wieku 25-34 lata – 4 367 osób (23,63%). Osoby bez kwalifikacji zawodowych najczęściej posiadały staż do 1-go roku – 4 541 osób (24,57%). Wśród tej kategorii osób najczęściej posiadało wykształcenie gimnazjalne i poniżej – 13 398 osób (72,50%).

5.2.4. Bezrobotni bez doświadczenia zawodowego.

Osoby bezrobotne bez doświadczenia zawodowego stanowiły na koniec czerwca 2013 r. grupę 6 225 osób (14,65% ogółu bezrobotnych). W grupie tej dominowały osoby w wieku 18-24 lata – 2 643 osoby (42,46%), bez stażu pracy – 4 066 osób (65,32%), pozostających bez pracy przez okres od 6 do 12 miesięcy – 1 352 osoby (21,72%) oraz z wykształceniem gimnazjalnym i poniżej – 3 583 osoby (57,56%).

5.2.5. Bezrobotni bez wykształcenia średniego.

W rejestrze Powiatowego Urzędu Pracy w Łodzi na dzień 30 czerwca 2013 r. pozostawało 25 202 osoby bez wykształcenia średniego (59,29% ogółu bezrobotnych). Wśród tej kategorii bezrobotnych największą grupę pozostających bez pracy stanowili bezrobotni ze stażem pracy do 1-go roku – 5 032 osoby (19,97%). W kategorii wiekowej przeważały osoby w wieku 45-54 lat – 6 345 osób (25,18%). Pod względem czasu pozostawania bez

pracy najliczniejszą grupę stanowiły osoby bez pracy powyżej 24 miesięcy – 5 708 osób (22,65%). 16 670 osób (66,15%) posiadało wykształcenie gimnazjalne i poniżej.

5.2.6. Bezrobotni samotnie wychowujący dziecko do 18 roku życia.

Na koniec czerwca 2013 roku zarejestrowane były 4 793 osoby bezrobotne samotnie wychowujących dziecko do 18 roku życia (11,28% ogółu bezrobotnych). Wśród nich najwięcej osób legitymowało się wykształceniem gimnazjalnym i poniżej – 2 522 osoby (52,62%), w wieku 25-34 lata – 1 923 osoby (40,12%). Najliczniejsza grupa osób samotnie wychowujących dziecko do 18 roku życia posiadała staż pracy od 1 do 5 lat – 1 334 osoby (27,83%) i pozostawała bez pracy powyżej 24 miesięcy – 1 146 osób – (23,91%).

5.2.7. Długotrwale bezrobotni.

Udział osób długotrwale bezrobotnych (pozostających w rejestrze powiatowych urzędów pracy łącznie przez okres ponad 12 m-cy w okresie ostatnich 2 lat, z wyłączeniem okresów odbywania stażu i przygotowania zawodowego dorosłych) w ogólnej liczbie zarejestrowanych osób bezrobotnych ukształtował się na poziomie 53,93% (22 924 osoby). Najwięcej osób z tej kategorii posiadało wykształcenie gimnazjalne lub poniżej – 9 606 (41,90%). Długotrwale bezrobotni to głównie osoby w wieku 45-54 lata – 5 677 (24,76%), posiadające staż pracy do jednego roku – 4 515 (19,70%), pozostające bez zatrudnienia od 12 do 24 miesięcy – 8 876 osób (38,72%).

5.2.8. Bezrobocie wśród osób niepełnosprawnych.

Na koniec czerwca 2013 roku w łódzkim urzędzie pracy zarejestrowane były 4 173 osoby niepełnosprawne (9,82% wszystkich osób bezrobotnych). Najwięcej osób z tej grupy pozostawało bez pracy powyżej 24 miesięcy – 1 391 (33,33%). Ponadto w grupie tej dominowało wykształcenie gimnazjalne lub poniżej – 1 778 osób (42,61%), a staż pracy najczęściej wynosił 20-30 lat – 1 148 osób (27,51%). Wśród osób bezrobotnych niepełnosprawnych przeważały osoby w wieku 55-59 lat – 1 409 osób (33,76%).

5.2.9. Bezrobotni, którzy po odbyciu kary pozbawienia wolności nie podjęli zatrudnienia.

Bezrobotni, którzy po odbyciu kary pozbawienia wolności nie podjęli zatrudnienia to 1 466 osób (3,45% ogółu bezrobotnych). Najczęściej osoby te posiadały wykształcenie gimnazjalne i poniżej – 1 086 osób (74,08%) i były w wieku 35-44 lata – 435 osób (29,67%). Najwięcej osób posiadało staż pracy do 1-go roku – 573 osoby (39,09%) i pozostawało bez pracy przez okres od 6 do 12 miesięcy – 324 osoby (22,10%).

VI. AKTYWIZACJA OSÓB BEZROBOTNYCH

1. Bezrobotni, którzy skorzystali z aktywnych form przeciwdziałania bezrobociu do końca II kwartału 2012 r. i 2013 r.

Aktywna forma	II kwartał 2012 r.	II kwartał 2013 r.
Szkolenia	199	375
Prace interwencyjne	105	99
Roboty publiczne	179	258
Podjęcie działalności gospodarczej	331	873
Podjęcie pracy w ramach refundacji kosztów zatrudnienia bezrobotnego	149	218
Staże	1 136	1 390
Prace społecznie użyteczne	310	441
Razem	2 409	3 654

Do końca czerwca 2013 r. najwięcej osób bezrobotnych skorzystało ze staży – 38,04% ogólnej liczby zaktywizowanych osób. Na podstawie przedstawionych danych można zauważyć, iż liczba zaktywizowanych osób na koniec czerwca 2013 r. jest wyższa o 1 245 osób w stosunku do analogicznego okresu roku 2012.

2. Środki przyznane Powiatowemu Urzędowi Pracy w Łodzi wg stanu na koniec czerwca 2012 r. i 2013 r.

Kategoria	30.06.2012 r.	30.06.2013 r.
Algorytm	22 985 300,00	28 932 400,00
Rezerwa ministra	0	700 000,00
Rezerwa samorządu województwa (EFS)	12 376 700,00	26 052 000,00
PFRON	5 442 928,00	3 000 000,00
Razem	40 804 928,00	58 684 400,00

W roku bieżącym łódzki Urząd Pracy dysponuje większymi środkami na realizację aktywnych form przeciwdziałania bezrobociu w stosunku do analogicznego okresu ubiegłego roku o 17,9 mln zł. Przekłada się to na większą liczbę zaktywizowanych osób bezrobotnych.

Urząd Pracy pozyskał dodatkowe środki z rezerwy Ministra Pracy i Polityki Społecznej w wysokości 700 tys. zł, na realizację:

- programu na rzecz promocji zatrudnienia, łagodzenia skutków bezrobocia i aktywizacji zawodowej dla bezrobotnych do 30 roku życia, realizowany jest od maja do grudnia 2013 r. i zakłada organizację prac interwencyjnych, staży, szkoleń, wyposażenia/doposażenia stanowiska pracy oraz udzielanie jednorazowo środków na podjęcie działalności gospodarczej przez bezrobotnego – 500 tys. zł,
- programu aktywizacji zawodowej zwolnionych z pracy z przyczyn niedotyczących pracowników oraz pracowników objętych zwolnieniami monitorowanymi, realizowany jest od czerwca do grudnia 2013 r. i zakłada organizację staży, szkoleń, wyposażenia/doposażenia stanowiska pracy oraz udzielanie jednorazowo środków na podjęcie działalności gospodarczej przez bezrobotnego 200 tys. zł.

VII. WNIOSKI

1. Stopa bezrobocia w Łodzi mierzona na koniec czerwca 2013 r. była niższa o 0,8 punktu procentowego od stopy bezrobocia dla kraju (Tabela Nr 2).
2. W czerwcu 2013 roku wystąpił wzrost liczby osób bezrobotnych zarejestrowanych w Powiatowym Urzędzie Pracy w Łodzi o 2 781 osób, tj. o 7,0% w liczbach bezwzględnych, w stosunku do czerwca 2012 roku (Tabela Nr 1).
3. W rejestrach bezrobotnych dominowała grupa wiekowa 25-34 lata – 24,77% ogółu bezrobotnych (Tabela Nr 5).
4. Pod względem wykształcenia, najliczniejszą grupę stanowiły osoby z wykształceniem gimnazjalnym i poniżej – 39,22% ogółu bezrobotnych (Wykres Nr 4).
5. W strukturze bezrobotnych wg czasu pozostawania bez pracy, najliczniejszą grupę stanowiły osoby pozostające bez pracy przez okres 6-12 miesięcy – 21,64% ogółu bezrobotnych (Wykres Nr 6).

Opracował:

Oddział Rynku Pracy

Biura Rozwoju Przedsiębiorczości i Miejsc Pracy

w Departamencie Architektury i Rozwoju UMŁ

Materiał sporządzono na podstawie danych Wojewódzkiego Urzędu Statystycznego w Łodzi, Powiatowego Urzędu Pracy w Łodzi oraz Wojewódzkiego Urzędu Pracy w Łodzi.