

Załącznik Nr 1  
do zarządzenia Nr 5762/VIII/20  
Prezydenta Miasta Łodzi  
z dnia 30 listopada 2020 r.

REGULAMIN KONKURSU ARCHITEKTONICZNO-URBANISTYCZNEGO PN.

# **NOWY RATUSZ W ŁODZI**

## **Spis treści:**

- 1.** Organizator Konkursu.
- 2.** Sekretariat Konkursu.
- 3.** Forma i warunki przeprowadzenia Konkursu.
- 4.** Wymagania formalne jakie muszą spełniać Uczestnicy Konkursu.
- 5.** Harmonogram Konkursu.
  
- 6.** Cele i założenia Konkursu.
- 7.** Szczegółowy opis przedmiotu Konkursu oraz zakres opracowania.
- 8.** Forma opracowania i sposób prezentacji prac konkursowych.
- 9.** Składanie prac konkursowych.
  
- 10.** Kryteria oceny prac konkursowych.
- 11.** Sąd Konkursowy.
- 12.** Nagrody.
- 13.** Postanowienia dotyczące praw autorskich.
- 14.** Rozstrzygnięcie i wręczenie nagród.
- 15.** Postanowienia końcowe.
- 16.** Załączniki do Regulaminu Konkursu.

## **1. Organizator Konkursu.**

Miasto Łódź  
Departament Planowania i Rozwoju Gospodarczego  
Biuro Architekta Miasta  
90 – 608 Łódź, ul. Wólczańska 36  
tel.: 042 638 43 84 tel./ fax: 042 638 54 41  
e-mail: bam@uml.lodz.pl  
zwany dalej „Organizatorem”

## **2. Sekretariat Konkursu.**

Urząd Miasta Łodzi  
Departament Planowania i Rozwoju Gospodarczego  
Biuro Architekta Miasta  
90 – 608 Łódź, ul. Wólczańska 36  
tel.: 042 638 42 66  
Sekretarz Sądu Konkursowego:  
Marcelina Jeżewska  
Marta Mucha

## **3. Forma i warunki przeprowadzenia Konkursu.**

- 3.1. Konkurs ma charakter otwarty, jednoetapowy z nagrodami.
- 3.2. Ogłoszenie o Konkursie zamieszcza się na stronie internetowej Biuletynu Informacji Publicznej Urzędu Miasta Łodzi – [bip.uml.lodz.pl](http://bip.uml.lodz.pl), w mediach internetowych oraz w miejscach publicznie dostępnych (tablice ogłoszeń).
- 3.3. W Konkursie – do chwili rozstrzygnięcia – obowiązuje zasada anonimowości prac konkursowych. Organizator zapewnia, że do rozstrzygnięcia Konkursu przez Sąd Konkursowy niemożliwe będzie zidentyfikowanie autorów prac konkursowych. Z zawartością prac konkursowych Sąd Konkursowy nie może zapoznać się do upływu terminu ich składania. Sposób przygotowania, przeprowadzenia i rozstrzygnięcia Konkursu nie narusza praw autorskich.
- 3.4. Konkurs prowadzony jest w języku polskim.
- 3.5. Koszty przygotowania oraz złożenia pracy konkursowej ponosi wyłącznie Uczestnik Konkursu.
- 3.6. W związku z rozstrzygnięciem Konkursu i ogłoszeniem jego wyników, Uczestnicy wyrażają zgodę na podanie ich danych osobowych (imię, nazwisko, miejsce zamieszkania – miasto) do publicznej wiadomości.
- 3.7. Kod CPV zamówienia: 71220000 – 6 (usługi projektowania architektonicznego).
- 3.8. Regulamin Konkursu dostępny jest bezpłatnie do pobrania, na stronie internetowej [bip.uml.lodz.pl](http://bip.uml.lodz.pl), [www.uml.lodz.pl](http://www.uml.lodz.pl).

#### 4. Wymagania formalne jakie muszą spełniać Uczestnicy Konkursu.

- 4.1. Uczestnikiem Konkursu może być pełnoletnia osoba fizyczna, osoba prawna lub zespół autorski składający się z osób fizycznych, zwani dalej „Uczestnikiem”.
  - 4.2. W przypadku udziału w Konkursie osoby prawnej lub zespołu autorskiego, wszyscy członkowie zespołu ustanawiają pełnomocnika do reprezentowania ich w postępowaniu (oraz odbioru potencjalnej nagrody) i wypełniają pełnomocnictwo będące częścią Karty Identyfikacyjnej (załącznik Nr 1 do Regulaminu Konkursu). Ponadto ustanawiają NAZWĘ zespołu, która będzie wykorzystywana w materiałach promocyjnych i informacyjnych, związanych z Konkursem (przy zachowaniu osobistych praw autorskich). Nazwę zespołu mogą stanowić zarówno imiona i nazwiska wszystkich członków zespołu, jak również dowolna, inna, prawnie dozwolona nazwa (np. nazwa firmy, nazwa instytucji itp.).
  - 4.3. Uczestnikami Konkursu mogą być pełnoletnie osoby fizyczne legitymujące się uprawnieniami do projektowania w specjalności architektonicznej bez ograniczeń, osoby prawne lub zespoły autorskie składające się z osób fizycznych, posługujące się przynajmniej jedną osobą posiadającą takie uprawnienia i które spełnią dodatkowo następujące wymagania:
    - wraz z Kartą Identyfikacyjną (załącznik Nr 1 do Regulaminu Konkursu) złożą oświadczenie (załącznik Nr 2 do Regulaminu Konkursu), wykazujące uczestnictwo w zespole autorskim osoby posiadającej uprawnienia do projektowania w specjalności architektonicznej bez ograniczeń;
    - w przypadku osoby prawnej lub zespołów autorskich, ustanowią pełnomocnika (osobę fizyczną posiadającą pełną zdolność do czynności prawnych) do reprezentowania pozostałych członków zespołu oraz odebrania ewentualnej nagrody.
  - 4.4. **Każdy Uczestnik może być autorem bądź członkiem zespołu autorskiego opracowującego wyłącznie jedną zgłoszoną pracę konkursową.** Uczestnik, który złoży więcej niż jedną pracę konkursową zostanie wykluczony z Konkursu, a wszystkie prace z jego udziałem zostaną odrzucone.
  - 4.5. W przypadku przyznania nagrody albo wyróżnienia umowa, o której mowa w pkt. 12.4. zostanie zawarta z jej autorem albo wszystkimi współautorami. Współautorzy pracy konkursowej w takim wypadku udzielają pełnomocnictwa do zawarcia umowy w ich imieniu.
  - 4.6. Przepisy i warunki Regulaminu Konkursu, dotyczące Uczestnika Konkursu, odnoszą się odpowiednio także do Uczestników biorących wspólnie udział w Konkursie.
  - 4.7. Uczestnicy Konkursu ponoszą odpowiedzialność za prawdziwość i rzetelność podanych przez siebie danych.
  - 4.8. Uczestnikami Konkursu nie mogą być osoby fizyczne, które są członkami Sądu Konkursowego lub biorą udział w opracowaniu Regulaminu Konkursu lub organizacji Konkursu. Z udziału wyłączeni są pracownicy Organizatora oraz osoby zaangażowane w organizację Konkursu i osoby im najbliższe w rozumieniu art. 115 § 11 ustawy z dnia 6 czerwca 1997 r. – Kodeks karnego (Dz. U. z 2020 r. poz. 1444 i 1517)
- Uczestnicy składający pracę konkursową oświadczają, że nie naruszają niniejszego punktu Regulaminu.*
- 4.9. W przypadku braku bądź niewypełnienia niezbędnych informacji w załączniku Nr 2 do Regulaminu Konkursu dotyczącego obecności w zespole autorskim osoby posiadającej uprawnienia do projektowania w specjalności architektonicznej bez ograniczeń lub innych braków - bez wezwania do usunięcia braków - praca konkursowa zostanie odrzucona.

## 5. Harmonogram konkursu.

- 06.12.2020 r. - ostateczny termin nadsyłania pytań do Organizatora  
(na adres: [m.jezewska@uml.lodz.pl](mailto:m.jezewska@uml.lodz.pl) lub [m.mucha@uml.lodz.pl](mailto:m.mucha@uml.lodz.pl) );
- 23.12.2020 r.- udzielenie odpowiedzi na pytania osób zainteresowanych Konkursem;
- 26.02.2021 r. do godz. 19:00** – składanie prac konkursowych;
- 12.03.2021 r. - zakończenie prac Sądu Konkursowego, ogłoszenie wyników Konkursu, dyskusja pokonkursowa i wystawa pokonkursowa;
- 12.03.2021 r. - 31.03.2021 r. – wystawa pokonkursowa

### Uwaga!

**Podane powyżej terminy mogą ulec zmianie, o czym Organizator niezwłocznie poinformuje poprzez ogłoszenie na stronie Organizatora.**

## 6. Cele i założenia Konkursu.

### 6.1. Cele Konkursu.

Podstawowymi celami konkursu są:

- wypracowanie koncepcji architektonicznej nowej siedziby Urzędu Miasta Łodzi (z rozstrzygnięciem kwestii optymalnego rozmieszczenia stref funkcjonalnych w obrębie projektowanego budynku i oczekiwanej jakości rozwiązań architektonicznych) oraz zagospodarowania Rynku Nowego Centrum Łodzi, określanego w pracach koncepcyjnych nad obszarem jako Rynek Katarzyny Kobro,
- uszczegółowienie kierunków i zakresu zmian w obowiązującym miejscowym planie zagospodarowania przestrzennego.

### 6.2. Obszar opracowania.

Obszar opracowania znajduje się na terenie Nowego Centrum Łodzi i jest ograniczony ulicami: Kieślowskiego (od północy), Hasa (od południa) i Rodziny Scheiblerów (od wschodu). Od strony zachodniej graniczy on z nieruchomością, na której w przyszłości mają stanąć budynki stanowiące zachodnią pierzeję Rynku Nowego Centrum Łodzi. Mapę terenu z zaznaczoną granicą opracowania zawiera załącznik Nr 5 do Regulaminu Konkursu.

### 6.3. Obecne uwarunkowania planistyczne.

Obszar opracowania znajduje się na terenie objętym obowiązującym miejscowym planem zagospodarowania przestrzennego, przyjętym Uchwałą nr III/41/14 Rady Miejskiej w Łodzi z dnia 29 grudnia 2014 roku w sprawie uchwalenia miejscowego planu zagospodarowania przestrzennego dla części obszaru miasta Łodzi położonej w rejonie ulic: Prezydenta Gabriela Narutowicza, Williama Lindleya, Wodnej, Juliana Tuwima i Henryka Sienkiewicza, w którym oznaczono go symbolami 10.7.MW/U oraz 10.6.PP. Treść ww. uchwały stanowi załącznik nr 6 do niniejszego regulaminu.

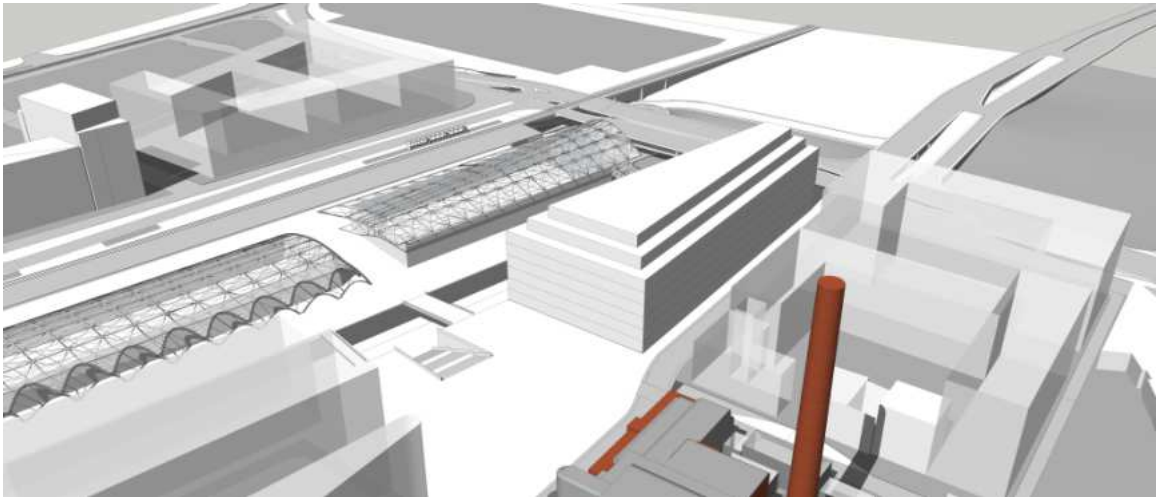
### 6.4. Aktualne zagospodarowanie terenu.

Obecnie teren opracowania jest nieużytkowany i porośnięty spontaniczną niską roślinnością. Układ drogowy wokół został częściowo wykonany i aktualnie trwa

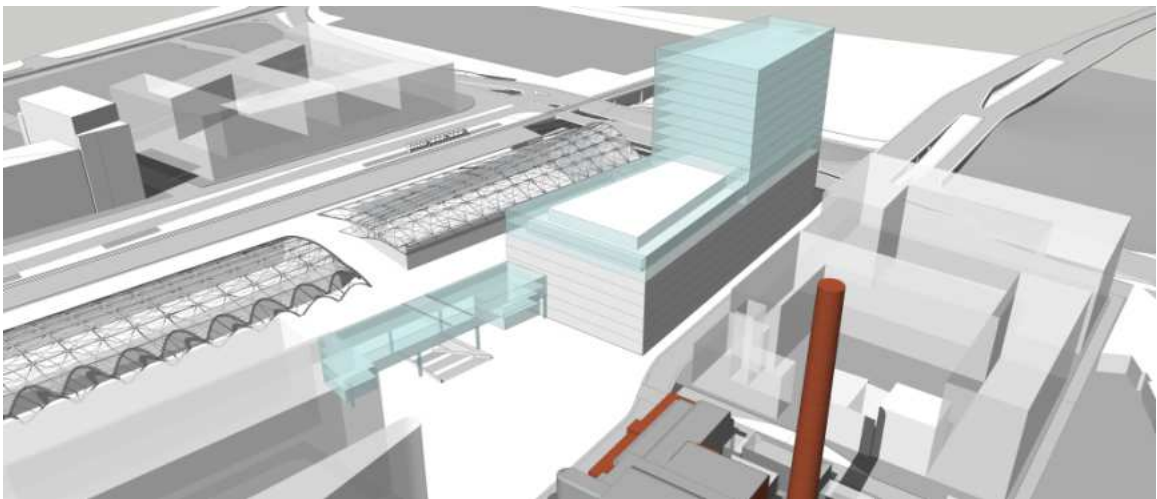
ostatnia faza jego realizacji, polegająca na budowie wschodniego odcinka ul. Wojciecha Jerzego Hasa oraz znajdującej się poniżej drogi podziemnej. Do wykonania nadal pozostaje inwestycja polegająca na zagospodarowaniu terenu Rynku Nowego Centrum Łodzi. Zakłada się stworzenie w tym miejscu najważniejszego placu publicznego Nowego Centrum Łodzi wraz z parkingiem podziemnym oraz aktywnym frontem z usługami, dostępnymi z poziomu -8,0 m, z drogi biegnącej po południowej stronie dworca Łódź Fabryczna (ul. Krzysztofa Kieślowskiego) oraz placu przed wschodnim wejściem dworca. Rynek Nowego Centrum Łodzi ma w przyszłości stanowić miejsce szeroko pojętej codziennej aktywności mieszkańców z możliwością organizacji wydarzeń okolicznościowych. Charakterystyczną cechą terenu, stanowiącego obszar opracowania jest jego ukształtowanie i relacje pomiędzy wysokością bezwzględną oraz rzędnymi terenu otaczającego. Stanowi to istotne uwarunkowanie i jedną z kierunkowych zmian obecnego planu miejscowego – który niewystarczająco wykorzystuje potencjał południowej pierzei ulicy na poziomie -8 m (ul. Krzysztofa Kieślowskiego) – które należy wziąć pod uwagę przy przygotowaniu pracy konkursowej. W bezpośrednim sąsiedztwie nieruchomości, będącej przedmiotem opracowania, znajdują się również najważniejsze obiekty Nowego Centrum Łodzi, czyli EC-1 oraz dworzec Łódź Fabryczna, co, wraz z inwestycjami planowanymi po zachodniej stronie rynku, dodatkowo nobilituje tę lokalizację, i powinno mieć znaczenie przy przygotowaniu pracy konkursowej.

## **7. Szczegółowy opis przedmiotu Konkursu oraz zakres opracowania.**

7.1 Należy zaprojektować koncepcję budynku biurowego przeznaczonego na siedzibę Urzędu Miasta Łodzi wraz z zagospodarowaniem Rynku Nowego Centrum Łodzi. Należy przy tym zwrócić uwagę na powiązania terenu inwestycji z otoczeniem, w tym na relacje przestrzenne oraz właściwe wykorzystanie obsługi komunikacyjnej. W związku z planowaną zmianą miejscowego planu zagospodarowania przestrzennego dla obszaru objętego konkursem, która ma dotyczyć dopuszczalnego przeznaczenia terenów oraz parametrów zabudowy, należy przedstawić rekomendacje, dotyczące nowych ustaleń miejscowego planu zagospodarowania przestrzennego. Wskazania te muszą być zgodne z obowiązującym „Studium uwarunkowań i kierunków zagospodarowania przestrzennego miasta Łodzi”, przyjętym Uchwałą nr LXIX/1753/18 Rady Miejskiej w Łodzi z dnia 28 marca 2018 r. w sprawie uchwalenia „Studium uwarunkowań i kierunków zagospodarowania przestrzennego miasta Łodzi”, zmienionego Uchwałą nr VI/215/19 Rady Miejskiej w Łodzi z dnia 6 marca 2019 r. w sprawie uchwalenia zmiany „Studium uwarunkowań i kierunków zagospodarowania przestrzennego miasta Łodzi” w zakresie dotyczącym określenia obszaru przestrzeni publicznej oraz obszarów, dla których obowiązkowe jest sporządzenie miejscowego planu zagospodarowania przestrzennego i powinny stanowić uszczegółowienie jego zapisów. Nie planuje się zmiany przebiegu linii rozgraniczających tereny o różnym przeznaczeniu. Gabaryty zgodne z obowiązującym miejscowym planem zagospodarowania przestrzennego oraz wynikające z ustaleń *Studium uwarunkowań i kierunków zagospodarowania przestrzennego miasta Łodzi* przedstawiono poniżej.



Orientacyjne gabaryty, z podziałem na kondygnacje o standardowej wysokości, zgodne z miejscowym planem zagospodarowania przestrzennego.  
Widok w kierunku północno-wschodnim.



Orientacyjne gabaryty, z podziałem na kondygnacje o standardowej wysokości, dopuszczone przez *Studium uwarunkowań i kierunków zagospodarowania przestrzennego miasta Łodzi*.  
Widok w kierunku północno-wschodnim.



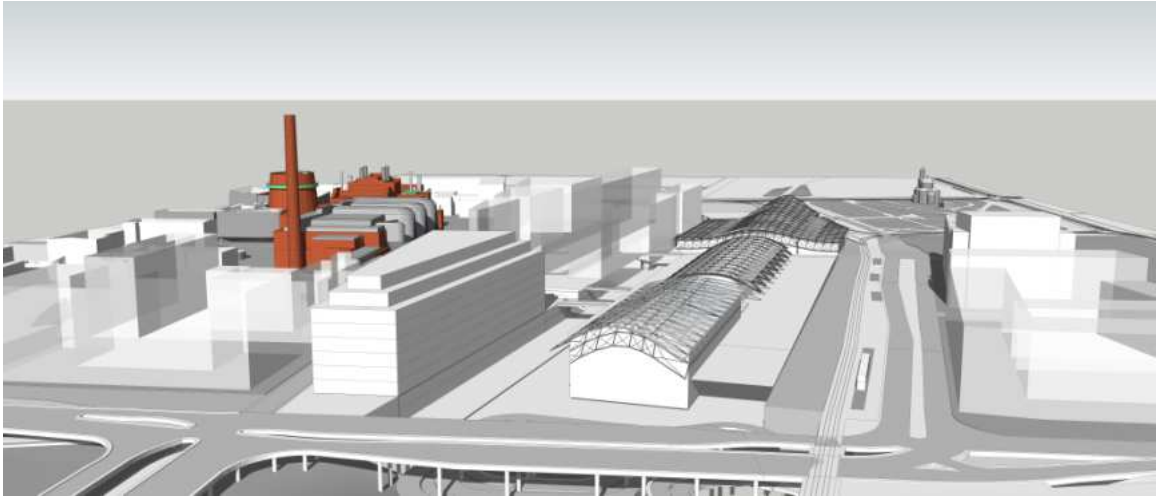


Orientacyjne gabaryty, z podziałem na kondygnacje o standardowej wysokości, zgodne z miejscowym planem zagospodarowania przestrzennego.  
Widok w kierunku południowo-wschodnim.

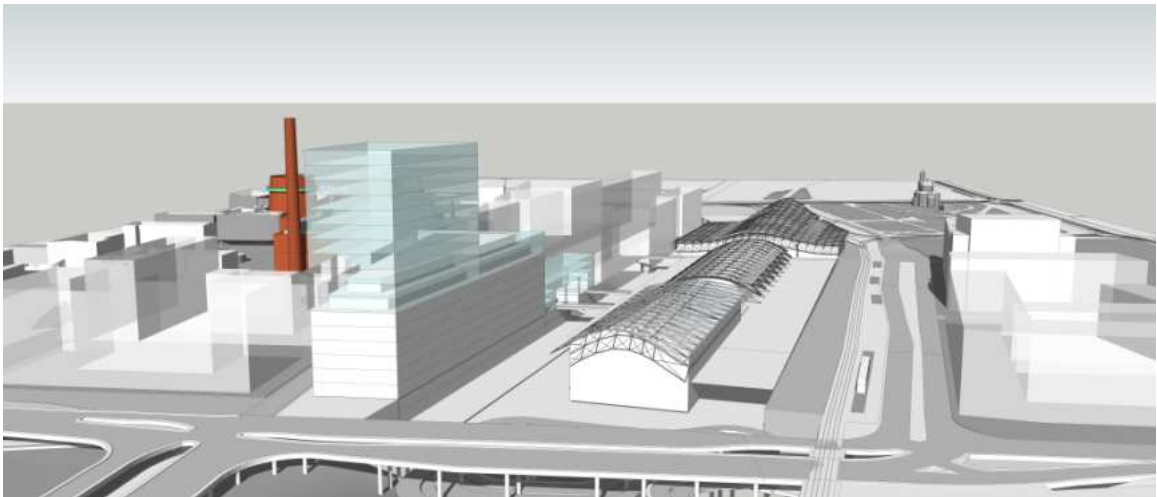


Orientacyjne gabaryty, z podziałem na kondygnacje o standardowej wysokości, dopuszczone przez *Studium uwarunkowań i kierunków zagospodarowania przestrzennego miasta Łodzi*.  
Widok w kierunku południowo-wschodnim.





Orientacyjne gabaryty, z podziałem na kondygnacje o standardowej wysokości, zgodne z obowiązującym miejscowym planem zagospodarowania przestrzennego.  
Widok w kierunku zachodnim.



Orientacyjne gabaryty, z podziałem na kondygnacje o standardowej wysokości, dopuszczone przez *Studium uwarunkowań i kierunków zagospodarowania przestrzennego miasta Łodzi*.  
Widok w kierunku zachodnim.

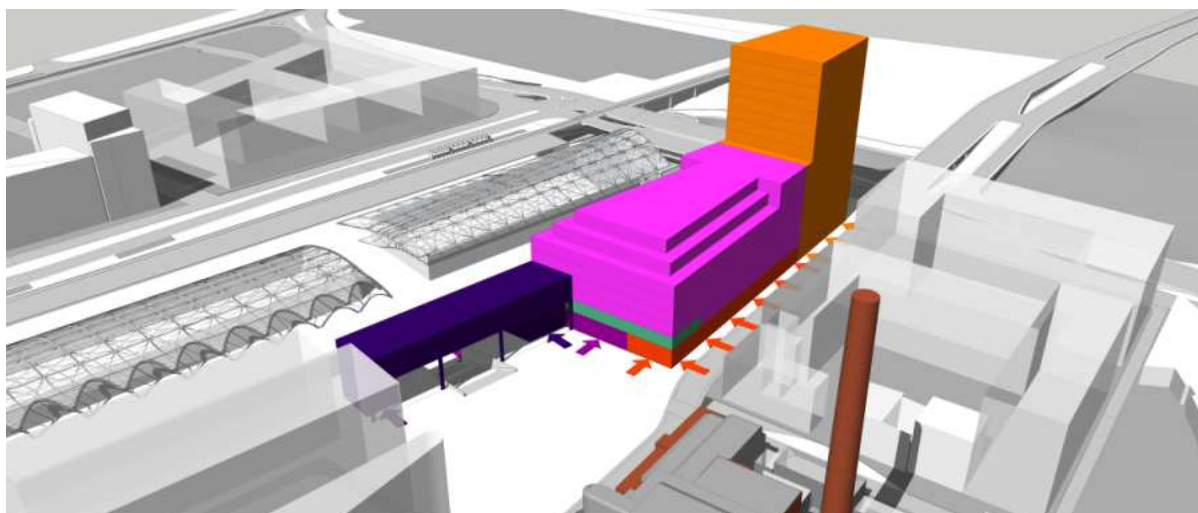
7.2 Koncepcja musi być zgodna z następującymi wytycznymi funkcjonalno-przestrzennymi.

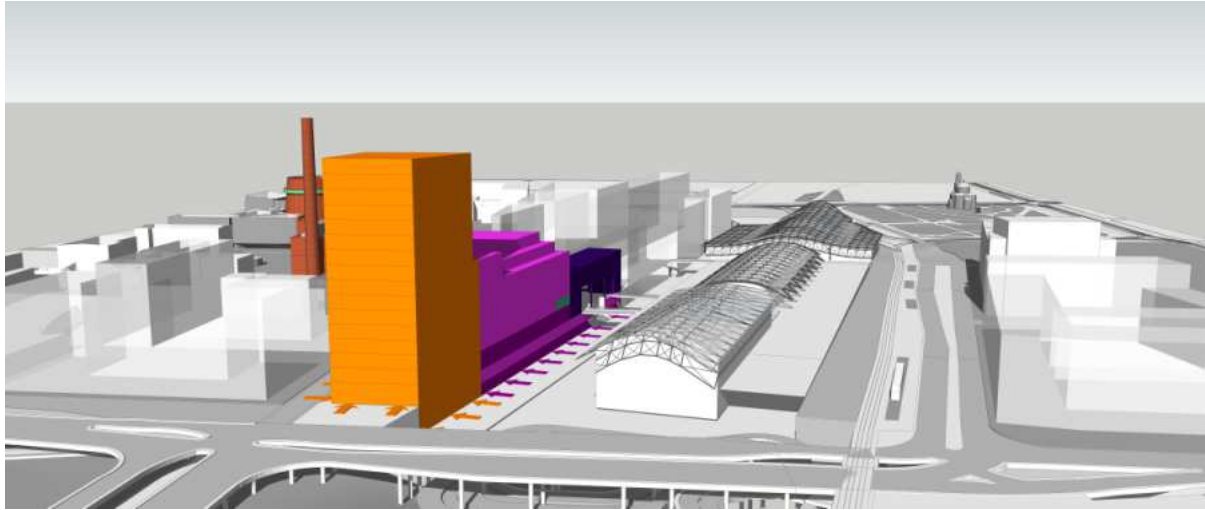
1. Szczegółowy program funkcjonalny budynku, zawierający opis struktury organizacyjnej urzędu, wykaz niezbędnych pomieszczeń, ich funkcji, wzajemnych powiązań oraz sugerowanej lokalizacji wewnątrz obiektu, ujęto w załącznikach 7 i 8 do regulaminu.
2. Ogólne wymagania dotyczące grupowania funkcji i podziału budynku na strefy.

Równocześnie w budynku należy wyznaczyć sześć podstawowych stref funkcjonalnych: strefę parkingów, ogólnodostępną strefę wejścia i obsługi mieszkańców, strefę gabinetów prezydentów, strefę pracy biurowej i funkcji towarzyszących o ograniczonym dostępie – wynikające ze sposobu

funkcjonowania Urzędu, strefę Rady Miejskiej, a także strefę działalności komercyjnej, niezwiązaną z Urzędem Miasta Łodzi. Strefa wejścia i obsługi mieszkańców oraz strefa działalności komercyjnej powinny być dostępne z przestrzeni publicznych wokół budynku.

Przedstawione poniżej ilustracje mają za zadanie przede wszystkim pokazać preferowane rozmieszczenie stref funkcjonalnych w docelowej bryle, a ponadto w sposób schematyczny i umowny ilustrują intensywność i kubaturę, akceptowalną z punktu widzenia organizatora konkursu, obowiązującego Studium i przewidywanych zmian w miejscowym planie zagospodarowania przestrzennego. Nie oznacza to, że docelowy obiekt musi przyjąć dokładnie wskazany kształt.





### Strefa parkingów

Na kondygnacjach -1 i -2, za pomieszczeniami Urzędu i aktywnymi frontami, należy zaprojektować parkingi dla pracowników oraz interesantów, o minimalnej liczbie stanowisk na poziomie 480, w tym minimum 15 dla osób niepełnosprawnych. Należy założyć ich dostępność z drogi podziemnej, biegnącej poniżej ulicy Hasa. Dodatkowo należy przewidzieć parking dla motocykli i rowerów, zlokalizowany w pobliżu głównego wejścia do Urzędu, znajdującego się na poziomie Rynku Nowego Centrum Łodzi.

### Strefa Rynku Nowego Centrum Łodzi

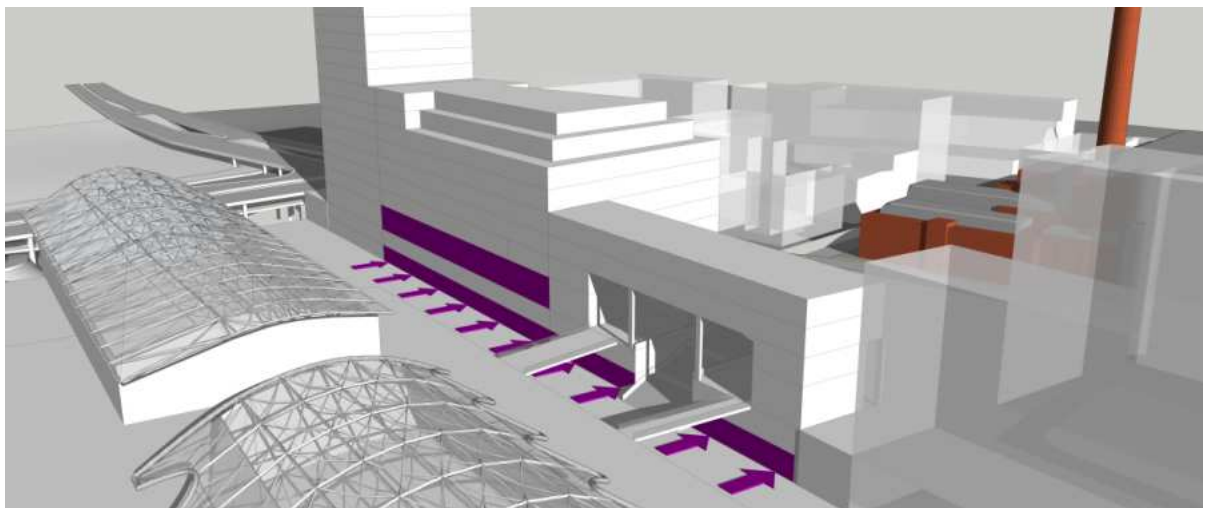
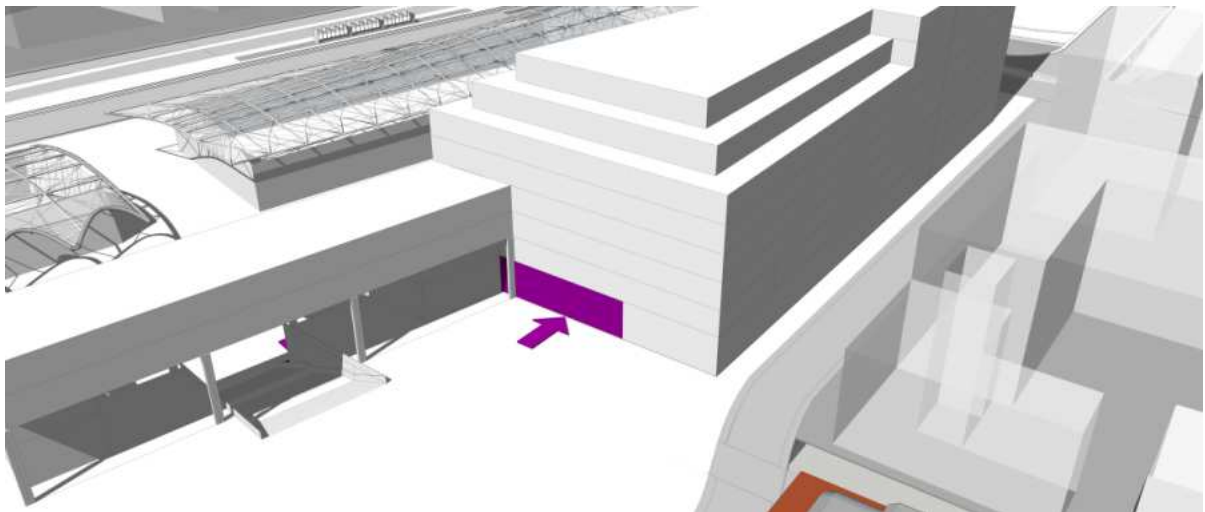
Należy zaprojektować zagospodarowanie rynku z uwzględnieniem następujących zagadnień:

- aranżacja i ukształtowanie płyty placu ze szczególnym uwzględnieniem rozstrzygnięcia relacji pomiędzy drogą na poziomie -8,0 m (ul. Krzysztofa Kieślowskiego), obsługującą dworzec, a placem na poziomie 0,0 m w następujących grupach problemów:
  - połączenia i relacji komunikacyjnych (schody, windy, pochylnie),
  - relacji wizualnych (wzajemne wglądy),
  - ochrona pożarowa budynków;
- układ komunikacji pieszej i kołowej (w poziomie i pomiędzy poziomami),
- elementy układów technicznych, umożliwiających realizację programu funkcjonalnego placu i jego wyposażenia,
- struktura kompozycji przestrzennej:
  - osie kompozycyjne, widokowe i funkcjonalne,
  - dominanty przestrzenne (np. wieże, fontanny, elementy oświetlenia i inne),
  - dominanty funkcjonalne (np. estrady, widownie i inne),

- zielen i ewentualnie woda,
- mała architektura,
- oświetlenie,
- kolorystyka i rozwiązania materiałowe;

#### Strefa wejścia i obsługi mieszkańców (poziomy -2 i 0)

Strefa wejścia i obsługi mieszkańców powinna funkcjonować niezależnie od pozostałych części budynku – posiadać osobne wejścia, węzły sanitarne, komunikację itp.

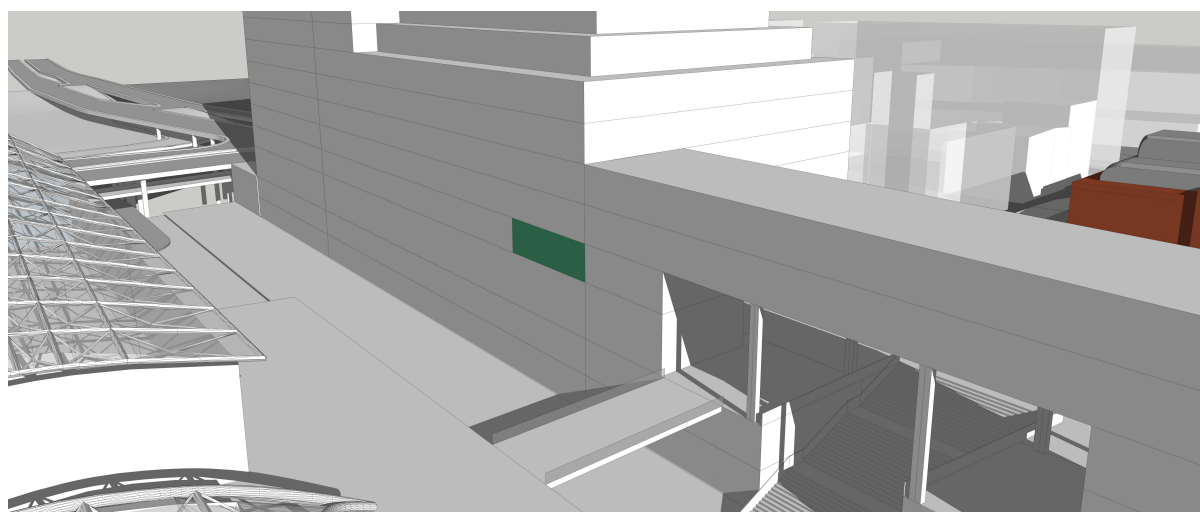
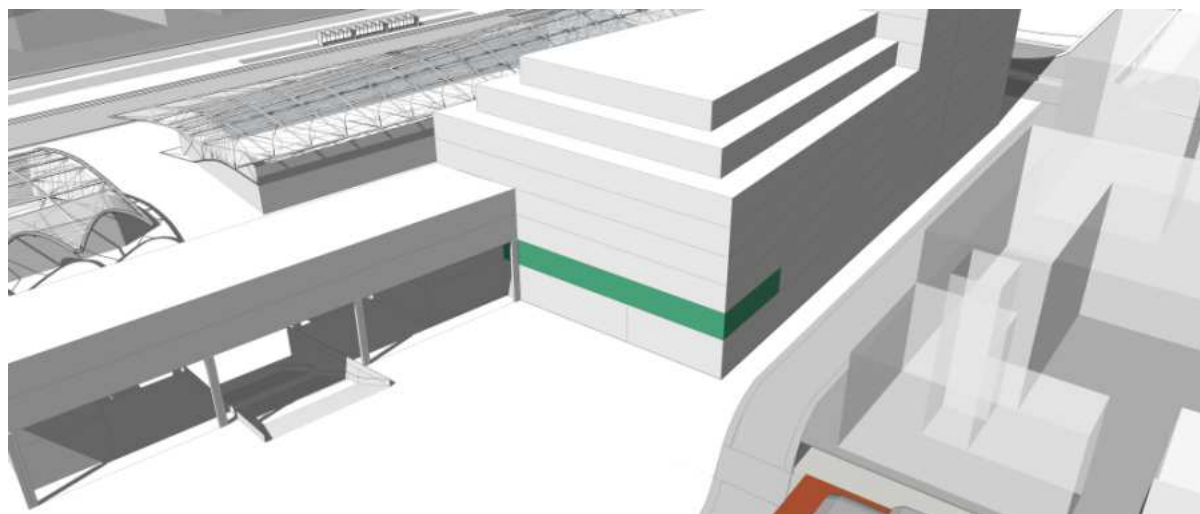


#### Strefa gabinetów prezydentów

Strefa ta powinna się znaleźć na kondygnacji +1.

Wskazane jest zlokalizowanie gabinetu Prezydenta Miasta wraz z sekretariatem na kondygnacji 1, od strony Rynku Nowego Centrum Łodzi. Ze

względów bezpieczeństwa dopuszcza się, żeby pomieszczenia przeznaczone dla Prezydenta Miasta i Wiceprezydentów nie znajdowały się w swoim bezpośrednim sąsiedztwie.



### Strefa pracy biurowej i funkcji towarzyszących

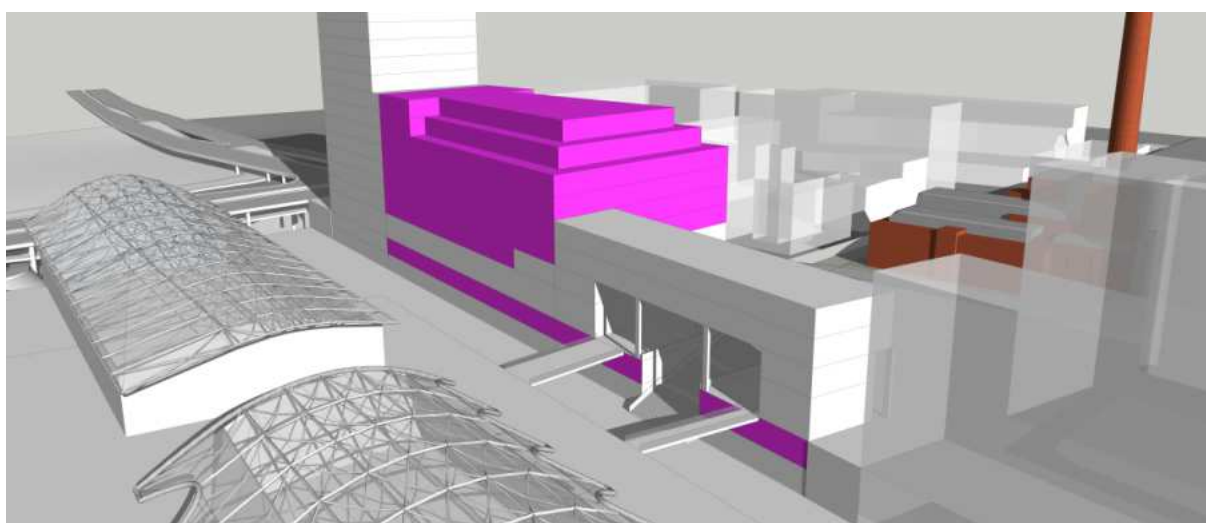
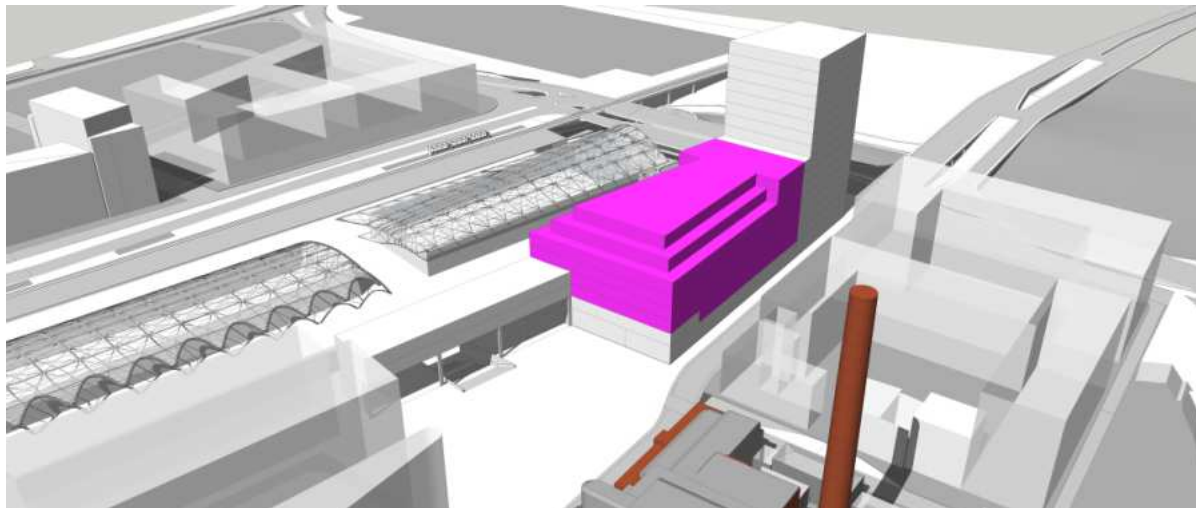
Jedną z najważniejszych stref jest strefa pracy biurowej o kontrolowanym dostępie osób z zewnątrz. Należy dążyć do rozmieszczenia wszystkich jednostek danego departamentu na jednej kondygnacji. Pomieszczenia tej strefy powinny być rozmieszczone na następujących kondygnacjach: -1, parter (poziom rynku) oraz kolejne wyższe kondygnacje.

Ponadto w całym budynku należy zapewnić wymaganą przepisami ilość ogólnodostępnych sanitariatów, przeznaczonych zarówno dla interesantów jak i pracowników Urzędu.

Należy zaprojektować minimum 6 szybkobieżnych wind, umożliwiających, w godzinach porannych i po zakończeniu pracy Urzędu, szybkie przemieszczanie

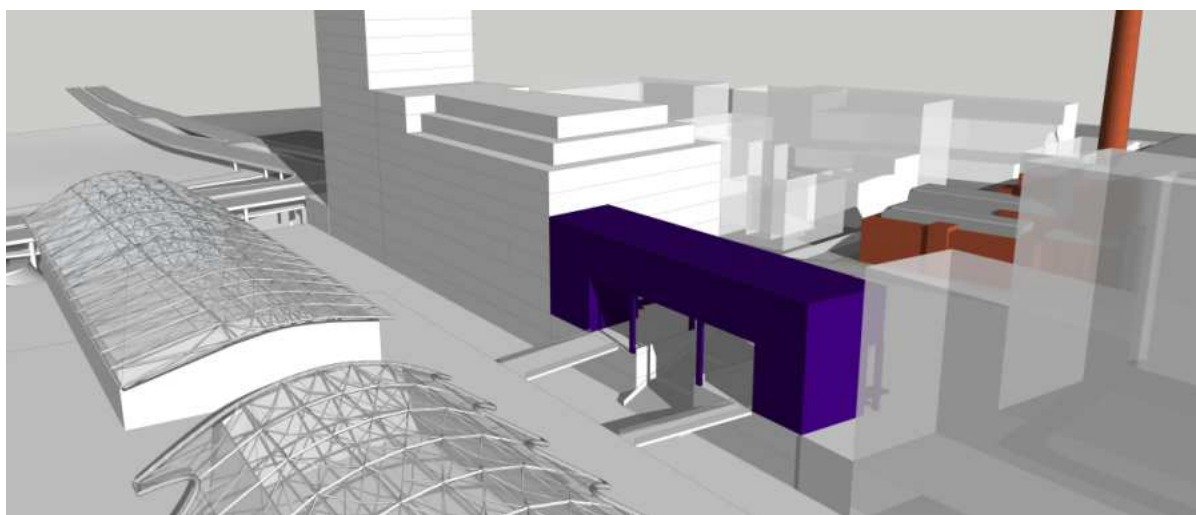
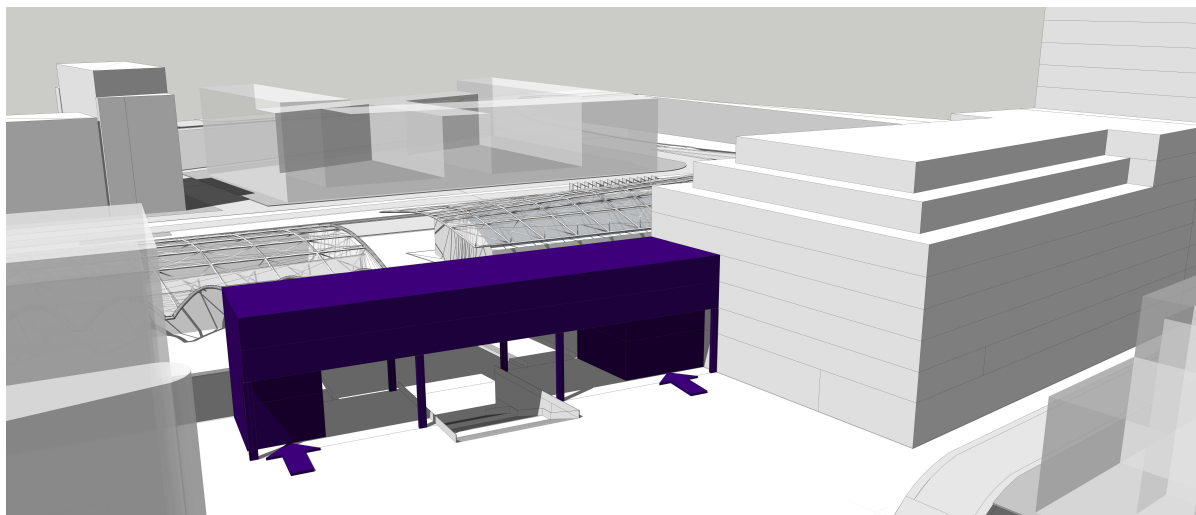


się pracowników pomiędzy stanowiskiem pracy i wejściami do budynku. Należy zapewnić ciągi komunikacji pionowej i poziomej dostosowane do liczby użytkowników budynku oraz pomieszczenia techniczne, zgodnie z zasadami wiedzy technicznej i obowiązującymi przepisami.



### Strefa Rady Miejskiej

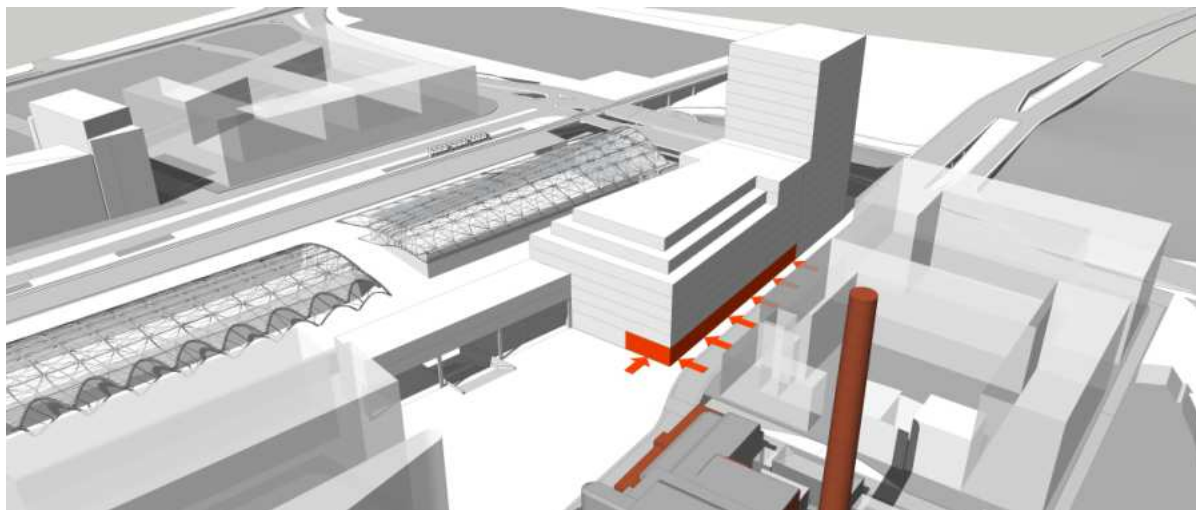
Strefa powinna się znaleźć w północnej pierzei Rynku Nowego Centrum Łodzi, nad zejściem na poziom -8,0 m (ul. Krzysztofa Kieślowskiego). Dla tej części budynku należy przewidzieć minimalną wymaganą powierzchnię. Dopuszcza się wspornikowe wysunięcie budynku lub jego fragmentu nad płytę rynku oraz ul. Krzysztofa Kieślowskiego, w sposób który zasygnalizuje przemieszczającym się po niej osobom lokalizację miejsca, z którego można dostać się na plac. Należy brać pod uwagę, że przestrzeń rynku powinna być zdefiniowana czytelnie i zawężona tylko w minimalnym niezbędnym zakresie.



### Strefa działalności komercyjnej

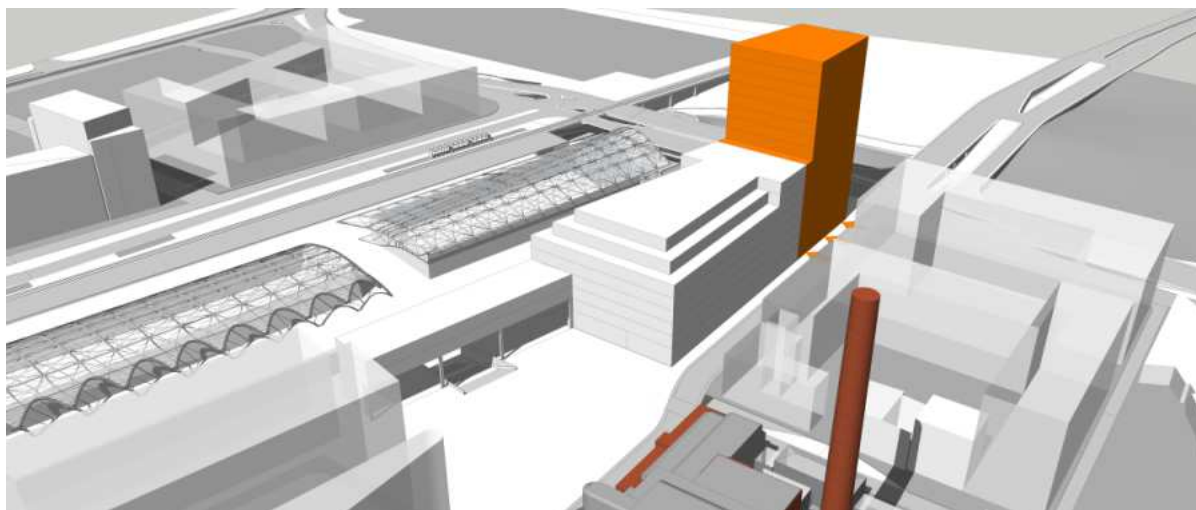
Lokalizację działalności komercyjnej dopuszcza się na poziomie -2, z dostępem z ulicy biegnącej wzdłuż dworca Łódź Fabryczna, oraz wskazuje na poziomie 0, po południowej stronie budynku, z dostępem z ul. Hasa i częściowo z Rynku Nowego Centrum Łodzi. Wśród usług należy przewidzieć gastronomię, kiosk, punkt ksero oraz punkt fotograficzny, dostępne również z wnętrza budynku i od strony przestrzeni publicznej po jego zachodniej i południowej stronie. Pozostała powierzchnia usługowa powinna być przeznaczona na wynajem i zaprojektowana z zachowaniem odpowiedniej elastyczności.

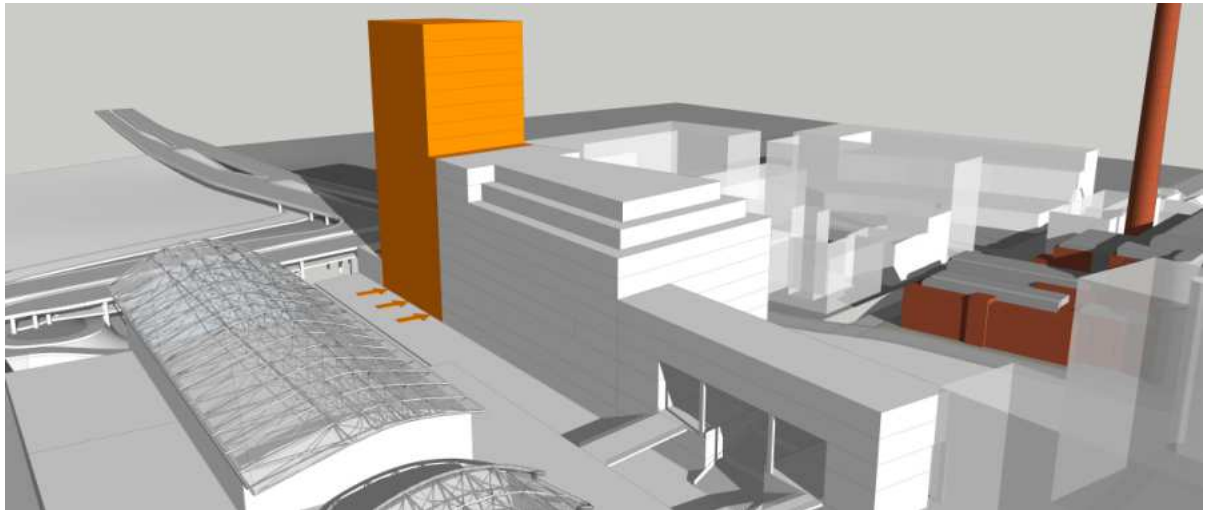
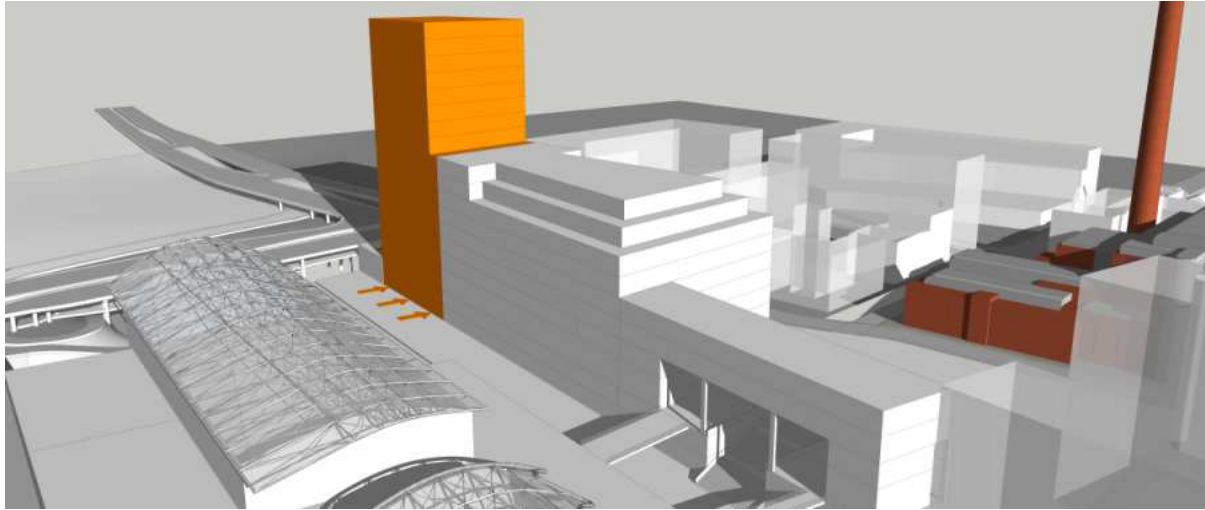




Ponadto wschodnia część budynku, na całej wysokości, powinna być oddzielona od części przeznaczonej na działalność Urzędu Miasta Łodzi i zawierać biura o przeznaczeniu komercyjnym.

Ze względu na konieczność zapewnienia możliwości niezależnego funkcjonowania obu struktur (Ratusza i części komercyjnej), włącznie z ewentualnym podziałem nieruchomości, należy zastosować poniższy schemat podziału bryły lub zaproponować inne rozwiązanie, uwzględniające powyższe potrzeby.

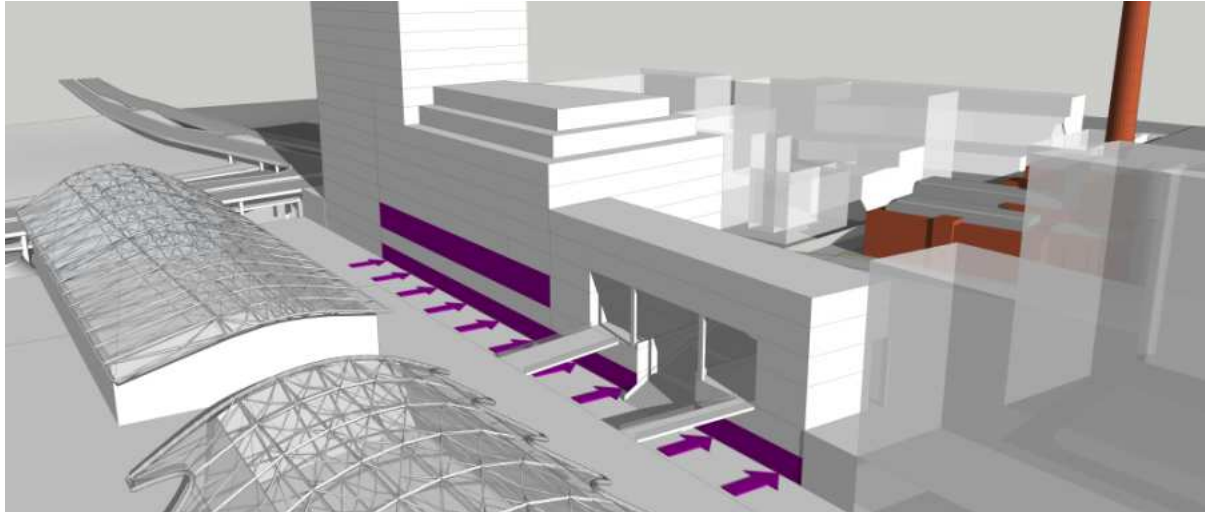




3. Szczególne wymagania funkcjonalno-przestrzenne:

POZIOM -2

- zapewnienie aktywnego frontu od strony północnej (ulica wzdłuż elewacji dworca Fabrycznego). Cel ten można osiągnąć przez lokalizację dostępnych dla klientów części urzędu, lub lokali komercyjnych. Dopuszczalne jest połączenie obu tych funkcji.
- zapewnienie komunikacji pomiędzy ulicą Krzysztofa Kieślowskiego, biegnącą wzdłuż dworca, a Rynkiem Nowego Centrum Łodzi. Propozycja projektowa powinna zapewniać eleganckie i reprezentacyjne wejście na rynek.
- zapewnienie reprezentacyjnego dojścia z podziemnego parkingu do głównego holu Ratusza, zlokalizowanego na poziomie 0. Dojście to nie powinno być sprowadzone do ściśle użytkowej formy klatki schodowej, lecz stanowić niejako przedłużenie przestrzeni parteru.



#### POZIOM -1

- zapewnienie reprezentacyjnego dojścia z podziemnego parkingu do głównego holu Ratusza, zlokalizowanego na poziomie 0. Dojście to nie powinno być sprowadzone do ściśle użytkowej formy klatki schodowej, lecz stanowić niejako przedłużenie przestrzeni parteru.

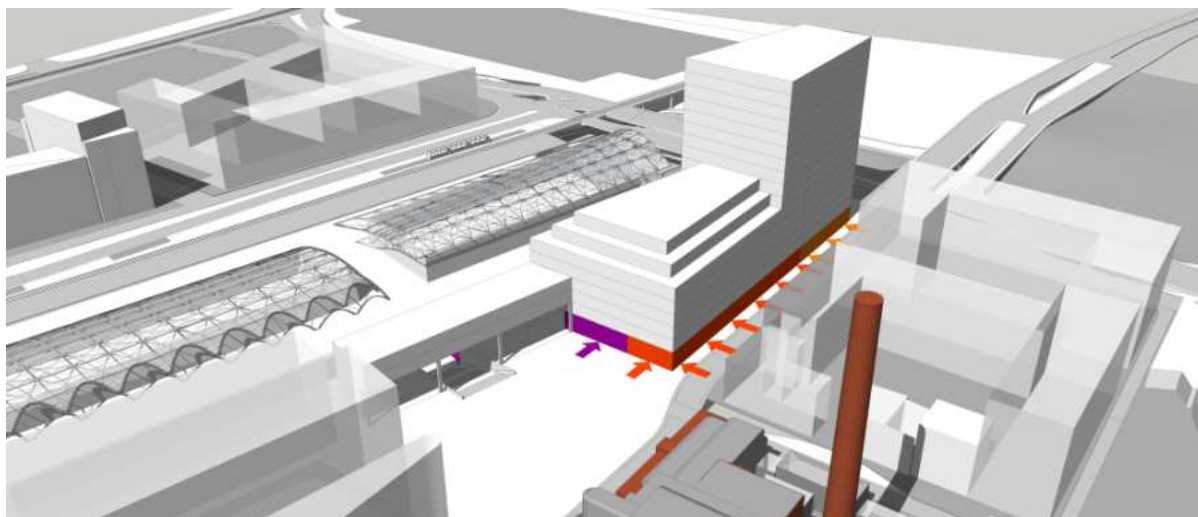
#### POZIOM 0

- zapewnienie aktywnego frontu od strony rynku. We wschodniej pierzei rynku należy zlokalizować główne, reprezentacyjne wejście do Ratusza. W pierzei północnej należy przewidzieć niezależne wejście do Biura Rady Miejskiej,

- zapewnienie, przynajmniej częściowo, aktywnego frontu od strony ulicy Hasa. Cel ten można osiągnąć przez lokalizację lokali gastronomicznych i handlowych oraz wejścia do komercyjnej części biurowej budynku,

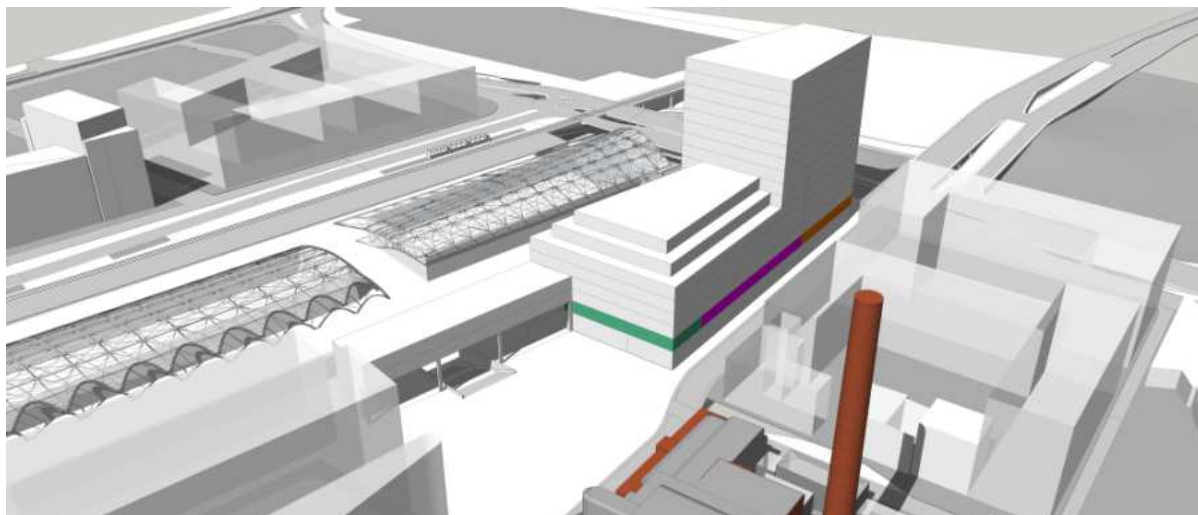
- lokalizacja wspólnego „front office” dla całego Ratusza. Wyjątek może stanowić obsługa Wydziału Praw Jazdy i Rejestracji Pojazdów, której lokalizację dopuszcza się na poziomie -2

- Rynek Nowego Centrum Łodzi – zapewnienie właściwej obsługi przyległej zabudowy i stworzenie wielofunkcyjnej przestrzeni publicznej, zdolnej przetrwać się w centrum życia społecznego i kulturalnego.

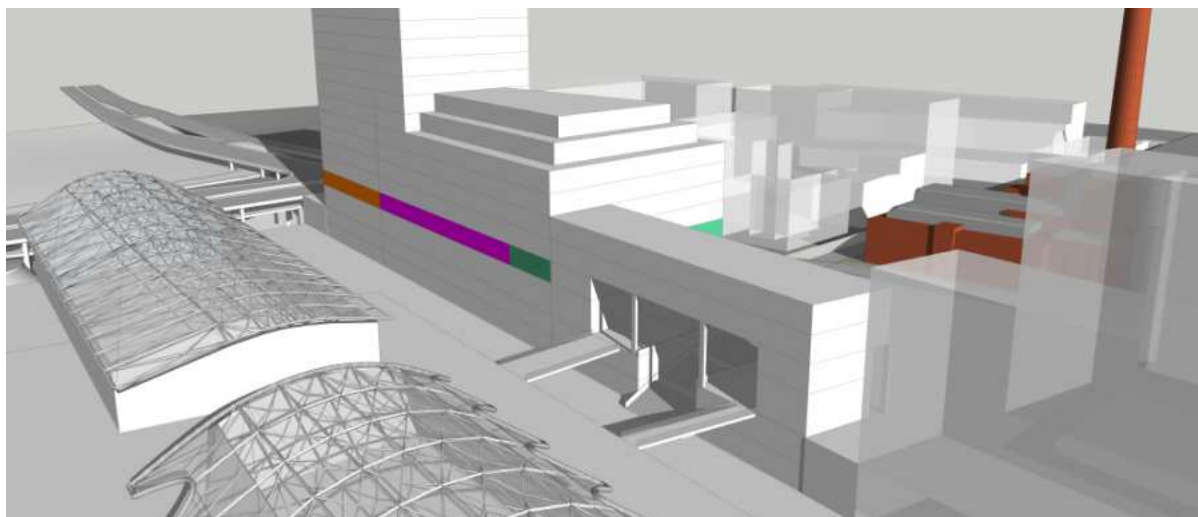


### POZIOM 1

Poza pomieszczeniami biurowymi, na tej kondygnacji powinny znaleźć się gabinety Prezydenta i Wiceprezydentów Miasta, Skarbnika Miasta oraz Sekretarza Miasta. Wskazane jest, aby gabinet Prezydenta znajdował się od strony Rynku Nowego Centrum Łodzi. Ze względów bezpieczeństwa dopuszcza się, żeby ww. pomieszczenia nie znajdowały się w swoim bezpośrednim sąsiedztwie.







## 8. Forma opracowania i sposób prezentacji prac konkursowych.

8.1. Pracę konkursową należy przedstawić w formie trzech lekkich plansz (pianka) w formacie 100 x 70 cm w układzie **POZIOMYM** (praca posiadająca więcej lub mniej niż wskazana ilość plansz będzie zdyskwalifikowana). Każda plansza musi posiadać pas wolnego pola, jednolitego koloru o wysokości trzech centymetrów w górnej części planszy na całej jej szerokości. Każda plansza w prawej części pustego pola (tj. w prawym górnym rogu planszy) musi być opatrzona sześciocyfrowym godłem (kombinacja sześciu wybranych przez uczestnika **CYFR**). Sześciocyfrowe godło musi znajdować się w polu o wymiarach 1x6 cm odsuniętym 1 cm od prawej i górnej krawędzi planszy. Poza godłem praca konkursowa nie może zawierać jakichkolwiek oznaczeń, które mogłyby identyfikować jej autora. Prace konkursowe, na których sposób oznakowania lub umieszczone informacje będą naruszały zasadę anonimowości zostaną zdyskwalifikowane.

8.2. Zawartość pracy konkursowej:

1. Koncepcje zagospodarowania terenu z uwzględnieniem przyziemia projektowanego budynku – na poziomie 0 i -8m (rzut w skali 1:250)
2. Rzuty charakterystycznych kondygnacji w skali 1:250 – w zakresie niezbędnym do pełnego przedstawienia przyjętych rozwiązań projektowych.
3. Charakterystyczne przekroje – w zakresie oraz skali pozwalających na pełne przedstawienie przyjętych rozwiązań projektowych i relacji przestrzennych (skala 1:250/1:500).
4. Wszystkie projektowane elewacje w skali 1:250
5. Widoki ortogonalne na projektowany obszar w kierunku północno-wschodnim oraz południowo-zachodnim.
6. Minimum dwie wizualizacje z poziomu człowieka przedstawiające proponowane rozwiązania, w tym przynajmniej jedna z Rynku Nowego Centrum Łodzi.
7. Minimum jedna wizualizacja holu wejściowego.
8. Dodatkowe wizualizacje w zakresie umożliwiającym pełne przedstawienie przyjętych rozwiązań projektowych.

9. Model 3D z ewentualnymi licencjami, które muszą umożliwić jego wykorzystanie w makiecie 3D miasta. **Model 3D przekazują wyłącznie nagrodzeni Uczestnicy. Przekazanie modelu 3D jest podstawą do wypłaty nagrody.** Model 3D należy przekazać z chwilą dostarczenia podpisanego rachunku. Model 3D może zostać dostarczony w formatach: (\*.nwd, \*.nwf, \*.nwc, \*.max, \*.fbx, \*.ifc, \*.rvt, \*.3dm, \*.blend, \*.skp – do wersji 2016).

**Uwaga:** Wizualizacje muszą uwzględniać otoczenie obszaru objętego konkursem, zgodne ze stanem istniejącym i uzupełnione o zabudowę przewidzianą w miejscowym planie zagospodarowania przestrzennego.

- 8.3. Organizator wymaga zapisania całej pracy w wersji elektronicznej. Na płycie CD/DVD muszą znajdować się dwa osobne foldery jeden zawierający plansze, drugi poszczególne grafiki znajdujące się na planszach. Nazewnictwo folderów: („PLANSZE” i „GRAFIKI”), nazewnictwo plików plansz (GODŁO\_PLANSZA\_NR\_1, GODŁO\_PLANSZA\_NR\_2, GODŁO\_PLANSZA\_NR\_3) nazewnictwo grafik (każda grafika występująca na planszach powinna znajdować się w osobnym pliku \*.jpg) nazewnictwo (GODŁO\_RZUT, GODŁO\_PRZEKRÓJ). Dodatkowo należy dołączyć plik \*.doc ze spisem wszystkich poszczególnych grafik z podpisem co znajduje się na danej grafice oraz plik \*.doc z opisem koncepcji. Wersję elektroniczną należy zapisać na nośniku CD/DVD i dołączyć do pracy konkursowej.

## 9. Składanie prac konkursowych.

- 9.1. Uczestnicy Konkursu składają prace konkursowe wraz z dokumentami (zgodnie z pkt. 9.4 Regulaminu Konkursu) w:  
Łódzkim Centrum Kontakt z Mieszkańcami  
Piotrkowska 110 (wejście od Pasażu Schillera), 90-001 Łódź
- 9.2. Termin składania prac konkursowych: **26.02.2021, godz. 19:00**  
Prace konkursowe złożone po upływie w/w terminu nie będą oceniane. Decyduje data i godzina wpływu pracy konkursowej do Organizatora Konkursu bez względu na datę nadania przesyłki u operatora pocztowego.

### UWAGA:

**W przypadku przesłania drogą listową praca powinna zostać opakowana podwójnie, papierem pakowym. Na zewnętrznym opakowaniu mają znajdować się wyłącznie dane niezbędne dla realizacji przesyłki oraz dopisek „NOWY RATUSZ W ŁODZI” umieszczony obok adresata albo naklejki adresowej. Natomiast opakowanie wewnętrzne musi być czyste tj. nie może znaleźć się na nim żadne oznakowanie, które mogłyby identyfikować autora poza napisem zgodnie z pkt. 9.5.**

- 9.3. Uczestnik składający pracę konkursową osobiście, otrzymuje pokwitowanie złożenia pracy konkursowej z podaną datą i godziną złożenia pracy, pieczęcią Centrum Kontaktów z Mieszkańcami Urzędu Miasta Łodzi i podpisem osoby przyjmującej pracę (na druku stanowiącym załącznik Nr 3 do Regulaminu Konkursu).
- 9.4. Zawartość opakowania pracy konkursowej.  
Wewnątrz opakowania pracy konkursowej należy umieścić:
1. Trzy plansze w rozmiarze 100 x 70 cm
  2. Płyta CD/DVD opatrzona sześciocyfrowym godłem, zawierająca wersję elektroniczną pracy konkursowej

3. Wypełniona i zapakowana w odrębną kopertę KARTA IDENTYFIKACYJNA wraz z pełnomocnictwem (jeżeli dotyczy) – załącznik Nr 1 do Regulaminu Konkursu oraz oświadczeniem dot. dysponowaniem osobą posiadającą uprawnienia do projektowania w specjalności architektonicznej bez ograniczeń (załącznik Nr 2 do Regulaminu Konkursu). Załączony dokument musi być przedstawiony w formie oryginału i umieszczony w zamkniętej małej kopercie, uniemożliwiającej zapoznanie się z jej zawartością, opieczetowanej (np. krzyżkami na zamknięciu) z dopiskiem „KARTA IDENTYFIKACYJNA” oraz godłem Uczestnika (sześciocyfrowy kod):

**KARTA IDENTYFIKACYJNA**  
**<GODŁO UCZESTNIKA>**

- 9.5. Opakowanie pracy konkursowej powinno zostać opatrzone napisem:

**NOWY RATUSZ W ŁODZI**  
**PRACA KONKURSOWA**

- 9.6. Elementy pracy konkursowej (pkt 9.4) muszą być oznaczone, w sposób trwały, tym samym godłem – sześciocyfrowym kodem tj. złożonym **wyłącznie z cyfr**, o wymiarach 6 cm szerokości i 1 cm wysokości, w przypadku plansz umieszczonym w ich prawym, górnym rogu, pod rygorem odrzucenia pracy.
- 9.7. Na czas pracy Sądu Konkursowego prace zastaną powtórnie zaszyfrowane – godło Uczestnika zostanie zaklejone nowym godłem nadanym przez Sekretarza Konkursu tj. dowolnym numerem umieszczonym na miejscu godła Uczestnika Konkursu.

## **10. Kryteria oceny prac konkursowych.**

### 10.1 Kryteria oceny prac konkursowych:

Sąd Konkursowy dokona oceny zgłoszonych do Konkursu prac na zasadzie wzajemnego ich porównania według następujących kryteriów:

1. Jakość proponowanych rozwiązań funkcjonalnych, ich kompleksowość, szczegółowość oraz realność projektu – od 0 pkt do 25 pkt;
2. Atrakcyjność koncepcji pod względem architektonicznym – od 0 pkt do 25 pkt;
3. Propozycja zagospodarowania planu, powiązania komunikacyjne i funkcjonalne z przestrzeniami publicznymi Rynku Nowego Centrum Łodzi wraz z kładkami i osią ul. Knychalskiego oraz drogi na poziomie -8,0 m, biegnącej wzdłuż dworca, relacje przestrzenne między projektowaną zabudową i otoczeniem – właściwe proporcje, odpowiednie wpisanie się w strukturę otaczającej tkanki miejskiej – od 0 pkt do 25 pkt;
4. Adaptowalność i elastyczność proponowanych rozwiązań, umożliwiające dostosowanie do zmieniających się potrzeb Urzędu – od 0 pkt do 15 pkt.
5. Uwzględnienie rozwiązań proekologicznych – od 0 pkt do 10 pkt.

### 10.2 Liczba punktów, jakie każda z prac konkursowych otrzyma od jednego członka Sądu Konkursowego za stopień spełnienia poszczególnych kryteriów wyliczona będzie według wzoru:

Ocena punktowa danej pracy wyliczona przez sędziego =  $A + B + C + D + E = \max 100$  pkt. Przy czym oceny danej pracy, według powyższego wzoru, dokona każdy z Sędziów. Suma punktów, jakie dana praca otrzyma w Konkursie to suma



ocen poszczególnych Sędziów podzielona przez liczbę Sędziów biorących udział w ocenie. Ocena punktowa prac konkursowych daje wynik wyjściowy, który może ulec zmianie w wyniku dyskusji i w jej efekcie głosowania lub głosowań Sędziów. Wynik głosowań będzie ostatecznym rozstrzygnięciem wielkości i ilości przyznanych nagród.

## **11. Sąd konkursowy.**

- 11.1. Sąd Konkursowy pracuje zgodnie z Regulaminem Pracy Sądu Konkursowego, stanowiącym załącznik Nr 2 do zarządzenia.
- 11.2. Skład Sądu Konkursowego określa zarządzenie Prezydenta Miasta Łodzi w sprawie ogłoszenia niniejszego Konkursu.

## **12. Nagrody.**

- 12.1. W Konkursie przewiduje się następujące nagrody i wyróżnienia (pula nagród: 140 000 zł)

**I nagroda – 80 000 zł**

**II nagroda – 50 000 zł**

**III nagroda – 35 000 zł**

**Wyróżnienia (łączna pula) – 10 000 zł**

- 12.2. Jedna praca konkursowa może otrzymać tylko jedną nagrodę albo jedno wyróżnienie.
- 12.3. Kwoty nagród pieniężnych podlegają opodatkowaniu na zasadach przewidzianych w stosownych przepisach.
- 12.4. Organizator za kwoty, o których mowa w pkt. 12.1. nabeędzie nagrodzone i wyróżnione prace konkursowe (konceptje architektoniczno-urbanistyczne). Pomiędzy Organizatorem a Uczestnikiem zostanie zawarta umowa sprzedaży koncepcji, któremu została przyznana nagroda, wyróżnienie wraz z przeniesieniem autorskich praw majątkowych do prac konkursowych. Nagrody pieniężne, o których mowa w pkt 12.1. otrzymuje jedna osoba fizyczna, reprezentująca i wskazana przez zespół, upoważniona do czynności cywilno-prawnych, nie zaś każda ze wskazanych w karcie identyfikacyjnej osób z osobna. Warunkiem wypłaty nagrody jest przekazanie Organizatorowi Konkursu: modelu 3D, zawarcie ww. umowy oraz przekazanie do Kancelarii Urzędu Miasta Łodzi prawidłowo wypełnionego rachunku do dnia 02.04.2020 r.
- 12.5. W uzasadnionych przypadkach Organizator wraz z Sądem Konkursowym zastrzegają sobie prawo do zmiany ustalonej w pkt. 12.1. liczby i wysokości nagród w ramach przeznaczonej puli nagród.

## **13. Postanowienia dotyczące praw autorskich i sposobu wykorzystania prac.**

- 13.1. Autorskie prawa osobiste:

1. Organizator zapewnia, iż dochowa należytej staranności względem autorskich praw osobistych wobec wszystkich autorów prac konkursowych w przypadku wykorzystania utworów na którymkolwiek polu eksploatacji określonym w pkt. 13.2.
2. Autorskie prawa osobiste do utworów nie przechodzą na Organizatora w wyniku rozstrzygnięcia Konkursu.

3. Wszyscy Uczestnicy Konkursu zachowują osobiste prawa autorskie do wykonanych prac konkursowych zgodnie z ustawą z dnia 4 lutego 1994 r. o prawie autorskim i prawach pokrewnych (Dz. U. z 2018 r. poz. 1191, 1293, 1669, 2245 i 2339), z zastrzeżeniem postanowień umowy, o której mowa w pkt. 12.4.

### 13.2. Autorskie prawa majątkowe:

1. Autorzy nagrodzonych i wyróżnionych prac konkursowych przekazują na podstawie Umowy, której wzór stanowi załącznik Nr 4 do Regulaminu Konkursu, na rzecz Organizatora: prawa autorskie majątkowe do wszystkich wymienionych pól eksploatacji w tym wyłączone prawo do wykonywania praw zależnych i pokrewnych bez zgody autora i prawo do zezwalania na wykonywanie tych praw oraz własność egzemplarzy złożonych prac konkursowych. Oświadczenie dotyczące przejścia autorskich praw majątkowych, autorzy nagrodzonych i wyróżnionych prac, prześlą Organizatorowi przed przekazaniem nagród, po rozstrzygnięciu Konkursu. Uhonorowane prace jako nośniki utworów przechodzą na własność Organizatora, po przekazaniu nagrody. Autorzy prac nienagrodzonych, ocenianych w Konkursie, wyrażają zgodę na prezentację pracy na wystawach pokonkursowych oraz publikację w materiałach pokonkursowych elektronicznych i w druku w części lub całości, na stronie internetowej jak również w ramach promocji w tym reklamy, a także do celów edukacyjnych lub szkoleniowych niezależnie od formy materiałów promocyjnych – poprzez akceptację i podpisanie niezbędnych załączników;
2. Autorzy nagrodzonych i wyróżnionych prac konkursowych zezwalają Organizatorowi na korzystanie z przedstawionej koncepcji w zakresie określonym we wzorze umowy stanowiącym załącznik Nr 4 do Regulaminu Konkursu;
3. Organizator zastrzega sobie prawo w następstwie Konkursu, do korzystania ze wszystkich nagrodzonych prac stosownie do zamierzonego sposobu eksploatacji utworu: w szczególności opracowania w oparciu o wybrane koncepcje architektoniczne programu funkcjonalno-użytkowego, będącego podwaliną do wyboru optymalnego sposobu realizacji zamierzenia inwestycyjnego zmierzającego do zagospodarowania objętej Konkursem przestrzeni miejskiej. Organizator zastrzega sobie prawo i możliwość przekazania nabytych praw na podstawie zawartych umów do miejskich jednostek organizacyjnych w tym wybranych instytucji kultury.
4. Miasto Łódź staje się właścicielem prac nagrodzonych i wyróżnionych na podstawie zawartych umów. Pozostałe prace mogą zostać odebrane przez autorów, po upływie dwunastu miesięcy od daty ogłoszenia wyników, po złożeniu wniosku o zwrot pracy. Prace mogą zostać odebrane wyłącznie osobiście;
5. Uczestnicy Konkursu składają oświadczenie, że posiadają autorskie prawa majątkowe do zgłoszonej w Konkursie pracy konkursowej i nie naruszają praw osób trzecich;
6. Uczestnicy Konkursu ponoszą pełną odpowiedzialność wobec Organizatora i osób trzecich w przypadku, gdyby udostępniona praca/e naruszała/y prawa (w szczególności prawa autorskie) osób trzecich lub udział Uczestnika okazałby się niezgodny z Regulaminem Konkursu.

### 13.3. Sposób wykorzystania wyników Konkursu.

Nagrodzone i wyróżnione projekty będą w całości lub części wykorzystywane, po przeniesieniu autorskich praw majątkowych na Miasto Łódź, jako modelowe rozwiązania, mające służyć jako wytyczne do późniejszych działań inwestycyjnych. Ponadto materiały konkursowe będą wykorzystywane do celów edukacyjnych (prezentacje, konferencje), w publikacjach popularno–naukowych, w ramach promocji Miasta, a także w pogładowych materiałach planistycznych Miasta Łodzi (takich jak model 3D całego miasta itp.). Organizator planuje także wydać publikację pokonkursową oraz zorganizować wystawę pokonkursową. Jednocześnie każdy Uczestnik składający pracę konkursową wyraża zgodę na publikację materiałów przekazanych zgodnie z pkt 13.2 w internetowej galerii projektów konkursowych oraz innych materiałach promocyjnych związanych z Konkursem.

### 14. Rozstrzygnięcie i wręczenie nagród.

- 14.1. Organizator niezwłocznie po rozstrzygnięciu Konkursu zawiadomi o jego wyniku Uczestników Konkursu, podając imię i nazwisko albo nazwę (firmę) autorów wygranych i wyróżnionych prac konkursowych. Ponadto Organizator zamieści w swej siedzibie ogłoszenie o wyniku Konkursu oraz na stronie internetowej Biuletynu Informacji Publicznej i stronie internetowej Urzędu Miasta Łodzi.
- 14.2. Wypłata nagród nastąpi w terminie określonym w umowie, o której mowa w pkt 12.4. Regulaminu Konkursu.

### 15. Postanowienia końcowe.

- 15.1. Organizator po zawarciu umowy dotyczącej **nagrodzonych i wyróżnionych prac konkursowych** staje się ich właścicielem z prawem do swobodnego dysponowania nimi w ramach ustawy z dnia 4 lutego 1994 r. o prawie autorskim i prawach pokrewnych. Inne prace konkursowe Organizator, po zakończeniu procedury niniejszego Konkursu i zamknięciu wystawy pokonkursowej, zwróci na wniosek ich autorów za potwierdzeniem odbioru, lecz nie wcześniej niż po upływie dwunastu miesięcy od daty ogłoszenia wyników. Prace nieodebrane przez Uczestników będą przechowywane przez Organizatora przez okres 4 lat od rozstrzygnięcia Konkursu. Po upływie tego terminu Organizator nie ponosi odpowiedzialności za prace, które mogą zostać zniszczone.
- 15.2. Wszelkie sprawy związane z Konkursem, których niniejszy Regulamin Konkursu nie reguluje rozstrzyga Organizator Konkursu. W sprawach nieuregulowanych mają zastosowanie odpowiednie przepisy Kodeksu cywilnego z dnia 23 kwietnia 1964 r. (Dz. U. z 2020 poz. 1740 ) oraz ustawy z dnia 4 lutego 1994 r. o prawie autorskim i prawach pokrewnych
- 15.3. Konkurs może zostać odwołany bez podania przyczyny. Odwołanie nastąpi poprzez ogłoszenie publiczne w Biuletynie Informacji Publicznej Urzędu Miasta Łodzi – bip.uml.lodz.pl, na stronie internetowej Urzędu Miasta Łodzi oraz na tablicy ogłoszeń Urzędu Miasta Łodzi.
- 15.4. Organizator zobowiązuje się przetwarzać dane osobowe w związku z Konkursem zgodnie z Rozporządzeniem Parlamentu Europejskiego i Rady (UE) 2016/679 z dnia 27 kwietnia 2016 r. w sprawie ochrony osób fizycznych w związku z przetwarzaniem danych osobowych i w sprawie swobodnego przepływu takich danych oraz uchylenia dyrektywy 95/46/WE (ogólne rozporządzenie o ochronie

danych) (Dz. Urz. UE L 119 z 04.05.2016, str. 1)<sup>1</sup> oraz ustawą z dnia 10 maja 2018 r. o ochronie danych osobowych (Dz. U. z 2019 r. poz. 1781).

15.5 Uczestnicy Konkursu, składając pracę konkursową, wyrażają zgodę na postanowienia niniejszego regulaminu.

## **16. Załączniki do Regulaminu Konkursu.**

**Załącznik Nr 1 do Regulaminu Konkursu** – Karta identyfikacyjna Uczestnika wraz z pełnomocnictwem.

**Załącznik Nr 2 do Regulaminu Konkursu** – Oświadczenie Uczestnika Konkursu o dysponowaniu osobą posiadającą uprawnienia do projektowania w specjalności architektonicznej bez ograniczeń.

**Załącznik Nr 3 do Regulaminu Konkursu** – Potwierdzenie przyjęcia pracy konkursowej.

**Załącznik Nr 4 do Regulaminu Konkursu** – Wzór umowy.

**Załącznik Nr 5 do Regulaminu Konkursu** – Mapa zasadnicza z zakresem opracowania.

**Załącznik Nr 6 do Regulaminu Konkursu** – Miejscowy plan zagospodarowania przestrzennego.

**Załącznik Nr 7 do Regulaminu Konkursu** – Opis wymagań dla budynku UMŁ.

**Załącznik Nr 8 do Regulaminu Konkursu** – Sugerowane rozmieszczenie pomieszczeń biurowych i do bezpośredniej obsługi.

**Załącznik Nr 9 do Regulaminu Konkursu** – Klauzula informacyjna dotycząca przetwarzania danych osobowych, dla których administratorem danych jest Prezydent Miasta Łodzi.

---

<sup>1</sup>Zmiana wymienionego Rozporządzenia została ogłoszona w DZ.UE I 127 z dnia 23 maja 2018, str. 2.

**Załącznik Nr 1  
do Regulaminu Konkursu**

**KONKURS ARCHITEKTONICZNO-URBANISTYCZNY „NOWY RATUSZ W ŁODZI”  
KARTA IDENTYFIKACYJNA UCZESTNIKA  
GODŁO PRACY**

--	--	--	--	--	--

Oświadczam, iż zapoznałam/em się z Regulaminem Konkursu i akceptuję jego postanowienia, a w szczególności nie naruszam pkt 4.8. i 4.9. Regulaminu Konkursu

Oświadczam, iż przysługują mi (w przypadku uczestników będących zespołami projektowymi – każdemu z członków zespołu) autorskie prawa majątkowe do zgłoszonej do Konkursu pracy oraz że nie naruszają one w żaden sposób praw bądź dóbr osób trzecich.

Przyjmuję jednocześnie do wiadomości, iż wyłącznym warunkiem realizacji nagrody jest przeniesienie majątkowych praw autorskich do nadesłanej koncepcji architektonicznej projektu koncepcyjnego na Organizatora Konkursu. W przypadku otrzymania nagrody lub wyróżnienia za zgłoszoną pracę, zobowiązuje się (w przypadku Uczestników będących zespołami projektowymi – każdy z członków zespołu) do przeniesienia, w drodze umowy (której wzór stanowi załącznik Nr 4 do Regulaminu Konkursu), całości autorskich praw majątkowych do pracy, a także do każdej jej części zezwalając na jej wykorzystanie na polach eksploatacji określonych w umowie, której wzór stanowi załącznik Nr 4 do Regulaminu Konkursu.

Organizator nie ponosi odpowiedzialności w przypadku błędów wynikających z nieczytelnego wypełnienia karty identyfikacyjnej.

**Nazwa zespołu autorskiego, zgodnie z pkt 4.2. Regulaminu Konkursu:**

.....

**Autor lub reprezentant (pełnomocnik) zespołu autorskiego:**

.....  
(czytelne imię i nazwisko), Pesel

**Adres, telefon, e-mail:**

.....

Wypełnić tylko, jeżeli dotyczy zespołów:

**My, niżej podpisani ustaławiamy** .....

**jako pełnomocnika do reprezentowania nas w postępowaniu konkursowym „NOWY RATUSZ W ŁODZI”, wraz z wszelkimi czynnościami formalno-prawnymi (w tym zawarcia umowy sprzedaży w wypadku wygranej w Konkursie oraz przeniesienia na rzecz Miasta Łódź autorskich praw majątkowych i praw pokrewnych, odbioru nagrody oraz składania oświadczeń wiedzy i woli).  
Pozostali członkowie zespołu:**

.....  
(imię i nazwisko) (podpis), Pesel

.....  
(imię i nazwisko) (podpis), Pesel

.....  
(imię i nazwisko) (podpis), Pesel

.....  
(imię i nazwisko) (podpis), Pesel

.....  
(imię i nazwisko) (podpis), Pesel

.....  
(imię i nazwisko) (podpis), Pesel

Data:.....

**Załącznik Nr 2  
do Regulaminu Konkursu**

**KONKURS ARCHITEKTONICZNY „NOWY RATUSZ W ŁODZI”**

**OŚWIADCZENIE UCZESTNIKA KONKURSU O DYSPONOWANU  
OSOBAŃ POSIADAJĄCĄ UPRAWNIENIA DO PROJEKTOWANIA W  
SPECJALNOŚCI ARCHITEKTONICZNEJ BEZ OGRANICZEŃ**

Ja, niżej podpisany, będąc upoważnionym do reprezentowania Uczestnika Konkursu oświadczam, że:

**Składając pracę konkursową w Konkursie architektonicznym  
pn. „Nowy Ratusz w Łodzi”**

spełniam warunki udziału w postępowaniu określone w niniejszym Regulaminie Konkursu dotyczące dysponowania osobą posiadającą uprawnienia do projektowania w specjalności architektonicznej bez ograniczeń.

.....  
Imię i Nazwisko osoby posiadającej uprawnienia do projektowania w specjalności architektonicznej bez ograniczeń wchodzącej w skład zespołu autorskiego

.....  
Nr uprawnień

.....  
Imię i Nazwisko pozostałych członków zespołu autorskiego

.....  
Imię i Nazwisko pozostałych członków zespołu autorskiego

.....  
Imię i Nazwisko pozostałych członków zespołu autorskiego

.....  
Imię i Nazwisko pozostałych członków zespołu autorskiego

.....  
miejscowość i data

.....  
podpis osoby uprawnionej  
do reprezentowania uczestnika Konkursu na podstawie udzielonego  
pełnomocnictwa

**Załącznik Nr 3  
do Regulaminu Konkursu**

**KONKURS ARCHITEKTONICZNO-URBANISTYCZNY „NOWY RATUSZ W ŁODZI”**

**POTWIERDZENIE PRZYJĘCIA PRACY KONKURSOWEJ  
(W PRZYPADKU ŻŁOŻENIA PRACY OSOBIŚCIE)**

**ODCINEK DLA ORGANIZATORA**

Praca konkursowa oznaczona godłem(\*):

--	--	--	--	--	--

(\*\*) została przyjęta w dniu .....o godz .....

.....  
(\*\*) podpis osoby przyjmującej pracę w imieniu Organizatora

(\*) wy pełnia Uczestnik Konkursu (\*\*) wy pełnia Organizator

**KONKURS ARCHITEKTONICZNO-URBANISTYCZNY „NOWY RATUSZ W ŁODZI”  
POTWIERDZENIE PRZYJĘCIA PRACY KONKURSOWEJ  
(W PRZYPADKU ŻŁOŻENIA PRACY OSOBIŚCIE)**

**ODCINEK DLA UCZESTNIKA**

Praca konkursowa oznaczona godłem(\*):

--	--	--	--	--	--

(\*\*) została przyjęta w dniu .....o godz .....

.....  
(\*\*) podpis osoby przyjmującej pracę w imieniu Organizatora

(\*) wy pełnia Uczestnik Konkursu (\*\*) wy pełnia Organizator



## **WZÓR UMOWY**

Zawarta w .....  
w dniu..... pomiędzy .....  
zamieszkałym w ..... przy  
ulicy....., legitymującym się  
..... o numerze

.....  
będącym pełnomocnikiem i reprezentującym zespół autorski, których członkami są:

.....  
.....  
.....  
.....  
zwanym dalej "**Sprzedającym**"

a

**Miastem Łódź**, ul. Piotrkowska 104, 90-926 Łódź NIP 725 002 89 02, REGON 472057632,  
reprezentowany przez Prezydenta Miasta Łodzi,  
w imieniu którego działa:

**Marek Janiak** – Dyrektor Biura Architekta Miasta w Departamencie Architektury i Rozwoju  
Urzędu Miasta Łodzi, zwanym dalej "**Kupującym**"  
**lub dalej łącznie zwanymi „Stronami”**

o treści następującej:

### **§ 1**

1. Sprzedający oświadcza, iż jest właścicielem pracy konkursowej nagrodzonej w Konkursie architektonicznym „Nowy Ratusz w Łodzi”, zwanej dalej "Dziełem", która stanowi przedmiot niniejszej umowy
2. Sprzedający oświadcza, iż nie zawierał z osobami trzecimi ani innym podmiotami żadnej umowy obciążającej „Dzieło”, a także nie jest stroną żadnej innej umowy, mającej za przedmiot „Dzieło” obowiązującej w dniu zawarcia niniejszej Umowy.
3. Sprzedający oświadcza, iż przysługują jemu wszelkie autorskie prawa majątkowe do „Dzieła” i zawierając niniejszą umowę nie narusza praw osób trzecich, w tym praw autorskich.

### **§ 2**

1. Na mocy niniejszej umowy, Sprzedający przenosi na Kupującego własność „Dzieła” wraz z przeniesieniem autorskich praw majątkowych do „Dzieła” i praw zależnych, a Kupujący zobowiązuje się zapłacić Sprzedawcy cenę określoną § 4 Umowy.
2. Wydanie „Dzieła” przez Sprzedającego nastąpi w momencie przekazania Organizatorowi Konkursu modelu 3D, o którym mowa w pkt 12.4 Regulaminu Konkursu. Przekazanie zostanie potwierdzone protokołem.

### **§ 3**

1. Sprzedający przenosi na Kupującego autorskie prawa majątkowe do rozporządzania i korzystania z przedmiotu Umowy – Dzieła - na wskazanych poniżej polach eksploatacji:
  - a) wielokrotnego wydania przedmiotu umowy drukiem w formie publikacji książkowej lub prasowej w całości lub dowolnej części, w tym
  - b) prawa do kopiowania, utrwalania, zwielokrotniania, udostępniania, rozpowszechniania

przedmiotu Umowy, w postaci materialnych nośników w całości lub dowolnej części, jakąkolwiek techniką, w tym cyfrową, drukarską, reprograficzną czy zapisu magnetycznego;

- c) prawa do kopiowania, utrwalania, zwielokrotniania, udostępniania, rozpowszechniania w postaci cyfrowego zapisu, zarówno poprzez umieszczanie jako produktu multimedialnego na nośnikach materialnych (w szczególności CDR, DVD czy poprzez wprowadzanie do pamięci komputera) jak również poprzez udostępnianie jako produktu multimedialnego w sieciach teleinformatycznych (w szczególności poprzez umieszczenie na serwerze, w sieci Internet, w sieci komputerowej czy pamięci RAM poszczególnych urządzeń biorących udział w przekazie internetowym);
- d) prawa do rozpowszechniania przedmiotu Umowy zarówno w formie materialnych nośników jak i w postaci cyfrowej przez publiczne wystawianie, wyświetlanie, odtwarzanie, publiczne udostępnianie czy elektroniczne komunikowanie Dzieła publiczności w taki sposób, aby każdy mógł mieć do niego dostęp w miejscu i czasie przez siebie wybrany m;
- e) prawa do obrotu oryginałem albo egzemplarzami, na których przedmiot Umowy utrwalono przez wprowadzanie do obrotu, użyczenie lub najem oryginału albo jego egzemplarzy, w tym posługiwanie się przed właściwymi organami administracji publicznej, zarówno w formie materialnych nośników jak i jego cyfrowej postaci, a także użytkowanie na własny użytek oraz przez osoby trzecie, którym Kupujący odpłatnie lub nieodpłatnie udostępni przedmiot Umowy do dalszego wykorzystania, w formie materialnych nośników opracowania jak i jego cyfrowej postaci, w tym w szczególności dokonywanie czynności wyżej wskazanych w stosunku do całości lub części przedmiotu Umowy, a także ich wszelkich kopii poprzez przekazywanie osobom trzecim;
- f) prawo do wykorzystywania przedmiotu Umowy w ramach promocji, w tym reklamy (w szczególności wykorzystywaniu w materiałach promocyjnych i rozpowszechnianiu przedmiotu Umowy lub jego elementów jako materiałów promocyjnych), a także do celów edukacyjnych lub szkoleniowych (prezentacje, konferencje), niezależnie od formy materiałów promocyjnych, ich wielkości, materiałów, z których zostały sporządzone, techniki utrwalania, miejsca ekspozycji, języka;
- g) prawa do obrotu oryginałem albo egzemplarzami, na których przedmiot umowy utrwalono przez wprowadzanie do obrotu, użyczenie, licencja lub najem oryginału albo jego egzemplarzy, zarówno w formie materialnych nośników dokumentacji jak i jego cyfrowej postaci, a także użytkowanie na własny użytek i użytek jednostek związanych z Kupującym, w tym miejskich jednostek organizacyjnych i spółek komunalnych oraz partnerowi prywatnemu wybranemu w ramach ustawy o partnerstwie publiczno-prywatnym, koncesjonariuszowi wybranemu w ramach ustawy, o koncesji na usługi i roboty budowlane, zarówno w formie materialnych nośników przedmiotu umowy, jak i jego cyfrowej postaci, w tym w szczególności dokonywanie czynności wyżej wskazanych w stosunku do całości lub części przedmiotu Umowy, a także ich wszelkich kopii poprzez przekazywanie:
  - innym osobom jako podstawę, materiał wyjściowy modelowe rozwiązanie, źródło inspiracji mające służyć jako wytyczne do działań projektowych,
  - innym osobom jako podstawę dla wykonania i nadzorowania prac projektowych lub robót budowlanych,
- h) używania przedmiotu umowy lub jego fragmentów (części) w przyszłych postępowaniach o udzielenie zamówień publicznych przez Kupującego lub podmioty działające w jego imieniu i na jego rzecz,
- i) używania przedmiotu umowy lub jej fragmentów dla realizacji prac projektowych lub robót budowlanych, dostaw lub usług związanych z działalnością Kupującego,

- j) wykorzystania przedmiotu umowy w toku opracowywania projektów i opracowań, w tym przez osoby trzecie, w związku z potrzebami Kupującego dotyczącymi budowy, przebudowy, rozbudowy, nadbudowy budynków i obiektów budowlanych, zmiany sposobu użytkowania budynków i obiektów budowlanych, zmiany sposobu zagospodarowania terenu w ramach obszaru objętego zakresem opracowania niniejszego przedmiotu umowy, dla celów dostosowania tych obiektów i terenów do aktualnych warunków, zakresu i programów wykonywania zadań realizowanych przez Kupującego,
  - k) korzystania z przedmiotu Umowy w całości lub części w związku z potrzebami dotyczącymi wykonania wszelkich innych opracowań zależnych,
  - l) użycia w celach związanych z przygotowaniem cyfrowych makiet 3D dla potrzeb rewitalizacji, sporządzania projektów miejscowych planów zagospodarowania przestrzennego, koncepcji zagospodarowania i innych opracowań urbanistycznych lub analitycznych dotyczących kształtowania przestrzeni miejskich.
  - m) użycia w celu dochodzenia roszczeń lub obrony swych praw;
  - n) rozpowszechniania w całości lub w części w formie papierowej lub elektronicznej,
  - o) prawa do rozporządzania i korzystania z Dzieła, w szczególności do dokonywania przeróbek i adaptacji, bez uszczerbku dla prawa do utworu pierwotnego.
2. Przeniesienie autorskich praw majątkowych na wszystkich polach eksploatacji nie jest ograniczone czasowo ani terytorialnie i obejmuje prawo udzielania przez Kupującego licencji na wykorzystywanie w zakresie wszystkich pól eksploatacji określonych Umową.
  3. Sprzedający udziela Kupującemu wyłącznego prawa do rozporządzania i korzystania z przedmiotu Umowy – Dzieła - , w szczególności do dokonywania przeróbek, modyfikacji, lub jego adaptacji, co nie będzie stanowić uszczerbku dla prawa do przedmiotu umowy w wersji utworu pierwotnego wraz z prawem do zbycia na rzecz osób trzecich. Sprzedający zgodnie z tym też zezwala Kupującemu na wykonywanie wszelkich praw zależnych do przedmiotu umowy (tak w odniesieniu do całości, jak i w odniesieniu do poszczególnych jej części), w tym na jego przerabianie, adaptacje i inne postaci opracowywania przedmiotu Umowy oraz na wyrażanie zgody na jego przerabianie, adaptacje oraz inne postaci opracowywania tego przedmiotu (także przez osoby trzecie działające na zlecenie Kupującego).
  4. Kupujący zastrzega sobie prawo do korzystania z Dzieła, stosownie do zamierzonego sposobu eksploatacji utworu.
  5. Sprzedający wyraża zgodę na wykonywanie przez Kupującego autorskich praw osobistych do Dzieła, według potrzeb Kupującego wynikających z przyjętego przez niego sposobu rozpowszechniania utworów, w szczególności na:
    - a. Decydowanie w porozumieniu ze Sprzedającym o sposobie oznaczania lub pomijania oznaczania autorstwa;
    - b. decydowanie o rozpowszechnianiu całości lub części Dzieła, samodzielnie lub w połączeniu z innymi dziełami, w tym plastycznymi lub literackimi, a także w ramach utworów audiowizualnych.
  6. Przeniesienie, o którym mowa w ust. 1 - 3 dotyczy również wszelkich wersji Dzieła powstałych w wyniku wykonywania przez Kupującego uprawnień, o których mowa w ust. 3 i nie jest ograniczone ani czasowo, ani terytorialnie.
  7. W przypadku, gdy do stworzenia przedmiotu umowy niezbędny będzie wkład twórczy innych osób, Sprzedający zobowiązuje się do zawarcia z tymi osobami umów, w formie pisemnej, o przeniesienie autorskich praw majątkowych i praw zależnych, w takim samym zakresie, co wskazany w ust. 1 -4. Sprzedający zobowiązany jest dostarczyć kopię takiej umowy Kupującemu.

8. Jeżeli na skutek naruszenia przez Sprzedającego postanowień ust. 7, korzystanie przez Kupującego z przedmiotu umowy – Dzieła- naruszać będzie prawa osób trzecich, Sprzedający zobowiązany jest do zwrotu kosztów poniesionych przez Kupującego na zaspokojenie tych osób oraz do wyrównania wszelkiej szkody, jaką Kupujący poniesie w związku z wyłączeniem lub ograniczeniem możliwości korzystania z utworu.
9. W przypadku, gdy osoba trzecia wystąpi przeciwko Kupującemu lub jego następcom prawnym z roszczeniami wynikającymi z rozporządzenia lub korzystania z Dzieła zgodnie z Umową, Sprzedający zobowiązany będzie pokryć koszty zastępstwa procesowego, koszty sądowe oraz zapłacić zasądzone odszkodowanie lub koszty polubownego załatwienia sprawy oraz pokryć poniesioną przez Kupującego szkodę.
10. Cena, o której mowa w § 4 Umowy, obejmuje wynagrodzenie z tytułu przeniesienia autorskich praw majątkowych oraz praw zależnych, o których mowa w niniejszym paragrafie Umowy. Sprzedającemu nie przysługują żadne inne wynagrodzenie.
11. Przeniesienie autorskich praw majątkowych oraz praw zależnych do Dzieła następuje z chwilą podpisania niniejszej umowy.

#### **§ 4**

1. Za przeniesienie własności egzemplarza Dzieła oraz za przeniesienie praw autorskich do Dzieła Kupujący zapłaci Sprzedającemu cenę stanowiącą kwotę w wysokości ..... PLN (słownie: ..... złotych będącą jednocześnie nagrodą/wyróżnieniem opisanym w pkt 12.1 Regulaminu Konkursu.
2. Powyższą kwotę Kupujący uiszczy w terminie 30 dni od daty dostarczenia prawidłowo wypełnionego rachunku. Wszelkie płatności dokonywane będą przelewem na rachunek bankowy Sprzedającego prowadzony w banku ..... o nr ....., z zastrzeżeniem, iż za dzień dokonania płatności uznaje się dzień dokonania polecenia przelewu na rachunek bankowy.
3. Wynagrodzenie określone w ust. 1 stanowi podstawę rozliczeń w zakresie innych należności obowiązujących Strony niniejszej Umowy na podstawie odrębnych przepisów prawa w tym należności publiczno-prawnych. Kupujący pobierze zaliczkę na podatek dochodowy z uwzględnieniem kosztów uzyskania przychodów.
4. Wynagrodzenie, o którym mowa w ust. 1 obejmuje przeniesienie wszelkich praw oraz korzystanie z Dzieła na wszelkich polach eksploatacji, o których mowa w § 3 Umowy.

#### **§ 5**

Wszelkie zmiany niniejszej Umowy wymagają formy pisemnej pod rygorem nieważności.

#### **§ 6**

1. W sprawach nieuregulowanych niniejszą Umową mają zastosowanie przepisy prawa polskiego, a w szczególności Kodeksu cywilnego oraz ustawy o Prawie autorskim i prawach pokrewnych.
2. Kupujący zobowiązuje się przetwarzać dane osobowe zgodnie z Regulaminem Konkursu, Rozporządzeniem Parlamentu Europejskiego i Rady (UE) z dnia 27 kwietnia 2016 r. w sprawie ochrony osób fizycznych w związku z przetwarzaniem danych osobowych i w sprawie swobodnego przepływu takich danych oraz z innymi przepisami prawa powszechnie obowiązującego, które chronią prawa osób.

## § 7

1. Spory wynikłe z wykonania niniejszej umowy będą rozstrzygane przez Sąd właściwy miejscowo dla siedziby Kupującego.
2. Wszelkie załączniki do Umowy stanowią jej integralną część.
3. Umowę sporządzono w trzech jednobrzmiących egzemplarzach, z czego jeden egzemplarz otrzymuje Sprzedający, a dwa egzemplarze Kupujący.

Kupujący:

Sprzedawca: