

RPW/145901/2025

BAM- DAM-IV. 002.33. 13.2015

**Uchwała Nr 23/5/2025**  
**Rady Osiedla Stoki-Sikawa-Podgórze**  
**z dnia 6.03.2025 r.**



**w sprawie przeprowadzenia konsultacji społecznych**

Na podstawie § 4 Statutu Osiedla Stoki-Sikawa-Podgórze stanowiącego załącznik do uchwały Nr XCII/1684/10 Rady Miejskiej w Łodzi z dnia 25 sierpnia 2010 r. w sprawie nadania statutu Osiedlu Stoki-Sikawa-Podgórze z późn. zm. oraz § 8 pkt 3 i § 10 załącznika do uchwały XX/786/20 Rady Miejskiej w Łodzi z dnia 19.02.2020 r. w sprawie wprowadzenia zasad i tryb prowadzenia konsultacji społecznych w mieście Łodzi- Rada Osiedla Stoki-Sikawa-Podgórze

**uchwała, co następuje:**

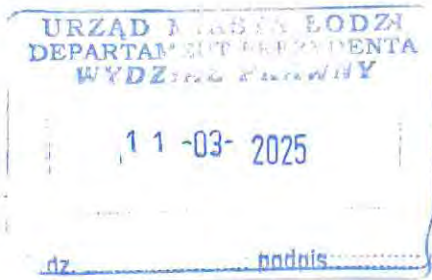
- § 1. Wnioskuję o przeprowadzenie konsultacji społecznych zgodnie z załączonym wnioskiem.
- § 2. Wykonanie uchwały powierza się Zarządowi Osiedla.
- § 3. Uchwała wchodzi w życie z dniem podjęcia.

**RADA OSIEDLA**  
**STOKI-SIKAWA-PODGÓRZE**  
92-003 Łódź, ul. Zbocze 22  
tel. 42 679-03-51

Przewodniczący Rady Osiedla



Mieczysław Pakosz



WYKONANIE  
[Signature]

RADA OSIEDLA  
[Signature]  
Łukasz Gajda

Załącznik nr 1  
do Uchwały Nr 23/5/2025  
Rady Osiedla Stoki-Sikawa-Podgórze  
z dnia 6.03.2025 r.

### WNIOSEK O PRZEPROWADZENIE KONSULTACJI SPOŁECZNYCH

Na podstawie § 8 i § 10 Zasad i trybu prowadzenia konsultacji społecznych w mieście Łodzi, stanowiących załącznik do uchwały Nr XX/786/20 Rady Miejskiej w Łodzi z dnia 19 lutego 2020 r. w sprawie wprowadzenia Zasad i trybu prowadzenia konsultacji społecznych w mieście Łodzi (Dz. Urz. Woj. Łódzkiego poz. 1636), zmienionej uchwałą Nr XXXI/1033/20 Rady Miejskiej w Łodzi z dnia 14 października 2020 r. (Dz. Urz. Woj. Łódzkiego poz. 5757)

składamy do Prezydenta Miasta Łodzi wniosek o przeprowadzenie konsultacji społecznych.

<b>Imię i nazwisko lub nazwa inicjatora konsultacji społecznych:</b>
Rada Osiedla Stoki-Sikawa-Podgórze
<b>Dane kontaktowe inicjatorów konsultacji społecznych:</b>
Imię i nazwisko: Rada Osiedla Stoki-Sikawa-Podgórze, Przewodniczący Mieczysław Pakosz Adres korespondencyjny: ul. Zbocze 22, 92-003 Łódź Numer telefonu i/lub adres poczty elektronicznej: stokisikawapodgorze@uml.lodz.pl
<b>Proponowany przedmiot konsultacji społecznych:</b>
Remonty dróg na Osiedlu Stoki-Sikawa-Podgórze: potrzeby i możliwości realizacji
<b>Proponowany termin przeprowadzenia konsultacji społecznych:</b>
Maj 2025
<b>Proponowane formy konsultacji społecznych:</b>
1. Otwarte spotkania konsultacyjne z mieszkańcami w 4 częściach Osiedla: SP nr 139 dla części osiedla Stoki (obszar ograniczony ulicami Pieniny-Giewont-Pomorska-Arniki-Hyrna-Dębowskię-Rysy-Giewont-Telefoniczna; SP Specjalna nr 145 dla części osiedla Stoki (obszar ograniczony ulicami Telefoniczna-Krokusowa-Graniowa-Giewont-Pomorska-Lawinowa-Czorszyńska) SP Specjalna nr 128 dla części osiedla Podgórze (ulice położone na południe względem ulicy Pomorskiej) SP nr 158 dla części osiedla Sikawa (ulice osiedla położone na północ względem ulicy Telefonicznej) 2. Zbieranie propozycji i opinii na piśmie, w tym drogą elektroniczną.
<b>Uzasadnienie przeprowadzenia konsultacji społecznych:</b>
W pierwszym kwartale 2025 roku przedstawiciele ZDiT organizowali 11 spotkań z mieszkańcami różnych osiedli w sprawie planów remontowych w ramach cyklu spotkań drogowych. Osiedle Stoki-Sikawa-Podgórze jest zupełnie pomijane w planach remontowych Urzędu Miasta Łodzi. Mieszkańcy oczekują omówienia sytuacji drogowej również na terenie naszego Osiedla i przedłożenia najpilniejszych potrzeb. W związku z licznymi zgłoszeniami, Rada opracowała Program Inwestycji Drogowych na Stokach i Podgórzu, stanowiący dokument roboczy obejmujący wykaz ulic wraz z koncepcją i niezbędnym minimalnym zakresem prac. Dokument stanowi podstawę wyjściową prac, niezbędnych do zrealizowania na Osiedlu, zaś po konsultacjach i ustaleniu ostatecznej treści stanowiłby podstawę do realizacji inwestycji drogowych na Osiedlu w przyszłości.

**RADA OSIEDLA  
STOKI-SIKAWA-PODGÓRZE  
92-003 Łódź, ul. Zbocze 22  
tel. 42 679-03-51**

podpisy inicjatorów konsultacji społecznych



## PROGRAM INWESTYCJI DROGOWYCH NA STOKACH I PODGÓRZU

### Założenia programu inwestycji drogowych na Stokach i Podgórzu

W celu uporania się z wieloletnimi zaległościami w infrastrukturze drogowej na terenie Stoków oraz Podógrza, należy skupić wysiłki priorytetowe przede wszystkim na dwóch rodzajach inwestycji kluczowych:

- rozładowaniu ruchu wyprowadzanego poza osiedle przez tory kolejowe pomiędzy Łodzią Fabryczną a Łodzią Widzewem;
- przebudowie dróg, wzdłuż których przebiegają trasy miejskich linii komunikacyjnych.

Dla zapewnienia skuteczności ww. celów należy zarezerwować na ten cel konkretne kwoty zarówno w budżecie miasta, począwszy od 2026 roku, jak też zabezpieczyć środki na realizację programu w Wieloletniej Prognozie Finansowej. Inwestycje główne, w przypadku niewystarczających środków finansowych, należy etapować, jak też pozyskiwać środki na ich realizację z funduszy unijnych.

W dalszej kolejności należy skupić się na inwestycjach z zakresu przebudowy osiedlowych ulic dojazdowych do głównych dróg komunikacyjnych wg. ustalonej listy rankingowej ulic wymagających naprawy. Analiza i sporządzenie listy powinna być poprzedzona konsultacjami społecznymi z mieszkańcami.

Jednocześnie ważne jest kontynuowanie Projektu odwodnienia i utwardzenia ulic na Osiedlu Stoki-Sikawa-Podgórze na części osiedla Sikawa.

### Inwestycje kluczowe z zakresu rozładowania ruchu

1. Przedłużenie ul. Konstytucyjnej do ul. Piłsudskiego. Przed okresem pandemii oraz na etapie wnioskowania o tzw. „zielone” EXPO mieszkańcy otrzymali informację, że budowa tej trasy na odcinku Małachowskiego – Piłsudskiego będzie możliwa po roku 2024. Okres pandemii pokrzyżował wiele planów ale do inicjatywy budowania ul. Nowokonstytucyjnej nigdy nie powrócono. Perspektywa utrzymywania obecnego stanu rzeczy tzn. pozostawienie ulicy Niciarnianej jako jedynej bezkolizyjnej ulicy łączącej północ z południem Widzewa jest niemożliwa, szczególnie wobec faktu ciągłej rozbudowy Centralnego Szpitala Klinicznego Uniwersytetu Medycznego w Łodzi oraz rozbudowy osiedli mieszkaniowych na terenie Stoków, Mileszek, Doliny Łódki i Nowosolnej a w konsekwencji zwiększającego się stale ruchu drogowego w tej okolicy. Pokonanie odcinka ponad 900 m od Ronda Grembach do Al. Piłsudskiego zajmuje nieraz nawet 20 minut, co daje prędkość 2,75 km/h! Alternatywna ulica, z perspektywą przedłużenia do ulicy Dąbrowskiego, pozwoli znacznie zmniejszyć natężenie ruchu na tej ulicy.
2. Budowa pełnowymiarowego przejazdu (wraz z chodnikami i DDR) nad torami kolejowymi w ciągu ulicy Widzewskiej.



3. Jednocześnie ważne dla rozładowania ruchu na terenie osiedla Stoki-Sikawa-Podgórze jest przyspieszenie budowy bezkolizyjnych przejazdów kolejowych w ciągu ul. Frezjowej-Hetmańskiej oraz Malowniczej, gdyż ich brak powoduje zwiększone natężenie ruchu przez osiedle mieszkańców Mileszek, Doliny Łódki oraz Nowosolnej w kierunku notorycznie zakorkowanego przejazdu na ulicy Niciarnianej.

#### **Inwestycje kluczowe z zakresu przebudowy dróg**

1. ul. Czechosłowacka (na odcinku od Ronda Grembach do ul. Edwarda).

2. ul. Telefoniczna (na odcinku od ul. Czorszyńskiej do ul. Weselnej): przebudowa torowiska. W tym przypadku przygotowana jest dokumentacja projektowa. Należałoby przenieść ww. inwestycję na liście inwestycyjnych projektów strategicznych Miasta Łodzi z listy rezerwowej do listy głównej (konieczna zmiana Zarządzenia Prezydenta Miasta Łodzi nr 2622/2024 z dnia 3 grudnia 2024 roku w sprawie listy inwestycyjnych projektów strategicznych Miasta Łodzi ubiegających się o dofinansowanie i współfinansowanych ze środków Unii Europejskiej w perspektywie 2021-2027). Dodatkowo, mieszkańcy postulują przywrócenie w ramach przebudowy przystanku tramwajowego Telefoniczna-Czorszyńska.

3. ul. Pomorska (na odcinku od ul. Giewont do ul. Arniki): budowa kanalizacji burzowej oraz wprowadzenie zjazdu w planowaną Trasę Puszkina).



4. ul. Giewont (na odcinku od ul. Ostrołęckiej do ul. Szczytowej): jest to odcinek intensywnie eksploatowany m.in. jako trasa autobusów linii 58 oraz jeden z głównych wjazdów na Stoki. Inwestycję można etapować na odcinku Ostrołęcka-Pieniny (kompleksowa przebudowa), budowa ronda u zbiegu ulic Zbocze, Giewont i Pieniny (wraz z przystankami MPK) oraz Pieniny-Szczytowa (przełożenie chodników, krawężników i bruku – działającego jako naturalny spowalniacz, wypoziomowanie studzienek, budowa dodatkowego oświetlenia przy placu zabaw między ulicami Skalną i Giewont.).

5. ul. Zbocze (kompleksowa przebudowa na całej długości): jest to trasa autobusów linii 58, który ze względu na masę pojazdu dodatkowo powoduje degradację nawierzchni. Konieczna jest wymiana kanalizacji. Do rozważenia zmiana lokalizacji chodnika na wysokości posesji 2-12 bliżej budynku celem



wyznaczenia miejsc parkingowych w pasie jezdni. Konieczne jest poszerzenie wlotu ulicy na wysokości budynku wodociągów (obecnie dwa pojazdy nie mogą się minąć przez zwężenie jezdni).



6. ul. Skalna (od ul. Juhasowej do ul. Dębowskiego): trasa autobusów linii 58, kompleksowa przebudowa.

7. ul. Krokusowa (na odcinku od Ronda Rodziny Stokowskich do ul. Telefonicznej), w 2024 roku był ogłaszany przetarg na dokumentację projektową, kompleksowa przebudowa.

8. ul. Janosika (na odcinku od ul. Pszczyńskiej do ul. Brzezińskiej): 3 etapy kompleksowej przebudowy w następującej kolejności odcinków:

- od ul. Telefonicznej do ul. Powstańców Śląskich;
- od ul. Powstańców Śląskich do ul. Brzezińskiej;
- od ul. Telefonicznej do ul. Pszczyńskiej.

9. ul. Kasprowy Wierch (na całej długości).

10. ul. Juhasowa (kompleksowa przebudowa na całej długości).

11. ul. Jędrowizna (kompleksowa przebudowa na odcinku od ul. Kasprowy Wierch do ul. Hyrnej).  
Możliwe etapowanie prac na 3 odcinki:



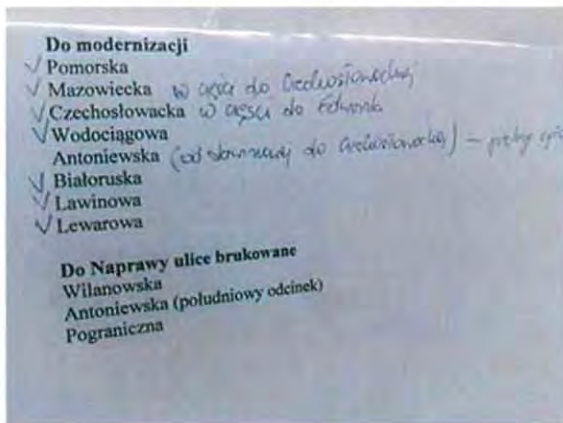
- Kasprowy Wierch – Bazaltowa,
- Bazaltowa – Juhasowa,
- Juhasowa – Hyrna.



#### **Inwestycje z zakresu przebudowy osiedlowych ulic**

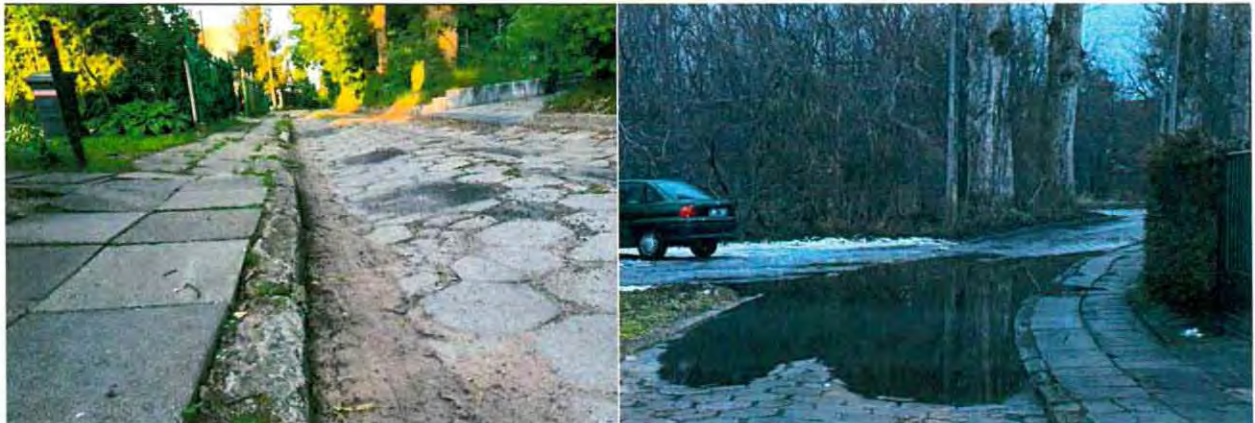
1. w dniu 6 czerwca 2019 r. na spotkaniu z Panią Prezydent Hanną Zdanowską na przy okazji odbioru ul. Antoniewskiej, Pani Prezydent publicznie zadeklarowała remonty ulic osiedlowych na Podgórzu;
  - a) Wodociągowa: utwardzenie asfaltem oraz budowa nowych chodników (na całej długości).
  - b) Białoruska: utwardzenie asfaltem oraz budowa nowych chodników (na całej długości).
  - c) Lawinowa: utwardzenie asfaltem oraz budowa nowych chodników (na całej długości).
  - d) Lewarowa: utwardzenie asfaltem oraz budowa nowych chodników (na całej długości).
  - e) Wilanowska: naprawa bruku, budowa nowych chodników (na całej długości).
  - f) Pograniczna: naprawa bruku, budowa nowych chodników (na całej długości).
  - g) Antoniewska (na odcinku od ul. Czechosłowackiej do ul. Nowogrodzkiej) : naprawa bruku, budowa nowych chodników.





2. Budowa ronda u zbiegu ulic Pomorskiej, Mazowieckiej i Lawinowej. Obecnie obowiązujące na skrzyżowaniu łamane pierwszeństwo powoduje zagrożenie dla uczestników ruchu. Ulica Lawinowa, mająca pierwszeństwo wobec ulicy Mazowieckiej jest drogą nieutwardzoną, co często myli kierowców, wymuszających pierwszeństwo. Jednocześnie takie rondo uspokoi ruch w pobliżu planowanego obiektu turystycznego w tzw. „katedrze” na Stokach (obiekt ZWiK).

3. ul. Podgórze (kompleksowa przebudowa na całej długości). Obecnie ulica wyłożona jest trylinką, która jest pofałdowana, krawężniki są wybite na całej długości, zaś ułożenie płyt chodnikowych powoduje zagrożenie dla pieszych.



4. ul. Graniowa (na całej długości). Ulicy należy nadać wysoki priorytet, ponieważ stanowi ona ważny skrót dla pieszych, udających się z *Osiedla na Dołku* do przystanku linii 64 Krokusowa-Zrębowa. Chodnik, który nie jest dostępny na całej długości, jest zarośnięty, płyt brakuje w wielu miejscach. Ulicę zalewają potoki błota, wynoszone na ulice Giewont oraz Krokusową.

5. ul. Skalna (na odcinku od ul. Dębowskiego do ul. Zbocze): przebudowa kanalizacji, uzupełnienie liczby wpustów, przełożenie krawężników, chodników i bruku (zachowując ten ostatni, działający jako naturalny spowalniacz ruchu). Konieczna jest budowa dodatkowego oświetlenia przy placu zabaw między ulicami Skalną i Giewont.





6. ul. Górská (na całej długości): przełożenie krawężników, chodników i bruku (zachowując ten ostatni, działający jako naturalny spowalnicz ruchu).

7. ul. Szczytowa (na całej długości): przełożenie krawężników, chodników i bruku (zachowując ten ostatni, działający jako naturalny spowalnicz ruchu).

8. ul. Rysy (po stronie Parku leśnego Giewont): montaż lustra drogowego na zakolu przy Parku na Giewoncie, budowa oświetlenia.

9. ul. Turnie (na całej długości): wymiana chodników i pokrycia jezdni).

10. ul. Wichrowa (na całej długości): wymiana chodników i pokrycia jezdni).

11. ul. Halna (na całej długości): wymiana chodników i pokrycia jezdni).

12. ul. Potokowa (na całej długości): przełożenie krawężników, chodników i bruku (zachowując ten ostatni, działający jako naturalny spowalnicz ruchu, wy poziomowanie studzienek).

13. ul. Dębowskiego (na odcinku od ul. Zbocze do ul. Potkowej).

14. ul. Ostrołęcka i Alpejska (budowa oświetlenia).

15. ul. Pieniny (na całej długości): wymiana nakładki asfaltowej, przebudowa chodnika po zachodniej stronie).

16. ul. Telefoniczna (na odcinku od ul. Janosika do ul. Pieniny): wymiana nakładki asfaltowej, przebudowa chodnika po południowej stronie).

17. ul. Przetęcz (na całej długości): przełożenie krawężników, chodników i bruku (zachowując ten ostatni, działający jako naturalny spowalnicz ruchu).





18. ul. Krzemieniowa (na całej długości).

19. Utwardzenie wybraną metodą wraz z przebudową chodników bocznych ulicy Telefonicznej:

a) Weselna (na całej długości).

b) Gazdy (na całej długości).

c) Limbowa (na całej długości).

d) Jesienna (na całej długości).

e) Chmurna (boczne odnogi ulicy między właściwą jezdnią ul. Chmurnej a ulicą Wodospadową).

f.) Wodospadowa: budowa oświetlenia w północnej części od skrzyżowania z Telefoniczną, o co mieszkańcy zabiegają od 2002 roku.

20. ul. Czecha (na odcinku od ul. Janosika do ul. Krokusowej): utwardzenie nawierzchnią asfaltową.

21. ul. Kierpcowa i Kobzowa (na całej długości): utwardzenie wybraną metodą.

22. ul. Krzeptowskiego (na całej długości): odwodnienie przy pomocy rowu melioracyjnego. Obecnie w czasie roztopów oraz intensywnych opadów nie ma możliwości opuszczenia posesji pieszo, zaś przy tej ulicy mieszkają osoby niepełnosprawne.



22. ul. Zaruskiego (na całej długości): budowa chodnika po północnej stronie.
23. ul. Hyrna (na całej długości): utwardzenie wybraną metodą w dwóch etapach:
- a) na odcinku od ulicy Dębowskiego do ulicy Listopadowej;
  - b) na odcinku od ulicy Listopadowej do ul. Stromej.
24. Wiata przystankowa na przystanku Telefoniczna-Wodospadowa.
25. Progi zwalniające na ulicy Czorsztyńskiej.
26. ul. Pszczyńska (na odcinku od Czorsztyńskiej do Wodospadowej): budowa chodnika po zachodniej stronie.

**RADA OSIEDLA**  
**STOKI-SIKAWA-PÓDGORZE**  
92-003 Łódź, ul. Zbocze 22  
tel. 42 679-03-51

