

**UCHWAŁA Nr LVIII/1116/09  
RADY MIEJSKIEJ w ŁODZI  
z dnia 27 maja 2009 r.**

**w sprawie zatwierdzenia statutu Zespołu Opieki Zdrowotnej dla Szkół Wyższych  
w Łodzi „PaLMA”.**

Na podstawie art. 18 ust. 2 pkt 15 ustawy z dnia 8 marca 1990 r. o samorządzie gminnym (Dz. U. z 2001 r. Nr 142, poz. 1591, z 2002 r. Nr 23, poz. 220, Nr 62, poz. 558, Nr 113, poz. 984, Nr 153, poz. 1271 i Nr 214, poz. 1806, z 2003 r. Nr 80, poz. 717, Nr 162, poz. 1568, z 2004 r. Nr 102, poz. 1055, Nr 116, poz. 1203 i Nr 167, poz. 1759, z 2005 r. Nr 172, poz. 1441 i Nr 175, poz. 1457, z 2006 r. Nr 17, poz. 128 i Nr 181, poz. 1337, z 2007 r. Nr 48, poz. 327, Nr 138, poz. 974 i Nr 223, poz. 1458 oraz z 2009 r. Nr 52, poz. 420) oraz art. 39 ust. 2 i 3 ustawy z dnia 30 sierpnia 1991 r. o zakładach opieki zdrowotnej (Dz. U. z 2007 r. Nr 14, poz. 89, Nr 123, poz. 849, Nr 166, poz. 1172, Nr 176, poz. 1240 i Nr 181, poz. 1290, z 2008 r. Nr 171, poz. 1056 i Nr 234, z. 1570 oraz z 2009 r. Nr 19, poz. 100), Rada Miejska w Łodzi

**uchwala, co następuje:**

§ 1. Zatwierdza się statut Zespołu Opieki Zdrowotnej dla Szkół Wyższych w Łodzi „PaLMA”, uchwalony przez Radę Społeczną, stanowiący załącznik do uchwały.

§ 2. Wykonanie uchwały powierza się Prezydentowi Miasta Łodzi.

§ 3. Tracą moc uchwały Rady Miejskiej w Łodzi:

- 1) Nr LVIII/1108/05 z dnia 28 listopada 2005 r. w sprawie zatwierdzenia statutu Zespołu Opieki Zdrowotnej dla Szkół Wyższych w Łodzi „PaLMA” (Dzienniki Urzędowy Województwa Łódzkiego z 2006 r. Nr 4, poz. 45),
- 2) Nr XXVI/536/08 z dnia 6 lutego 2008 r. w sprawie zatwierdzenia zmian w statucie Zespołu Opieki Zdrowotnej dla Szkół Wyższych w Łodzi „PaLMA” (Dziennik Urzędowy Województwa Łódzkiego Nr 86, poz. 846),  
Nr XXXVII/727/08 z dnia 9 lipca 2008 r. w sprawie zatwierdzenia zmian w statucie Zespołu Opieki Zdrowotnej dla Szkół Wyższych w Łodzi „PaLMA” (Dziennik Urzędowy Województwa Łódzkiego Nr 272, poz. 2413).

§ 4. Uchwała wchodzi w życie z dniem podjęcia, z wyjątkiem § 6 pkt 2 oraz § 14 ust. 1 pkt 2 lit. 1, które wchodzi w życie w dniu następnym po dniu wejścia w życie uchwały w sprawie przekształcenia samodzielnego publicznego zakładu opieki zdrowotnej o nazwie Zespół Opieki Zdrowotnej dla Szkół Wyższych w Łodzi „PaLMA”.



**Przewodniczący  
Rady Miejskiej w Łodzi**

*Tomasz Kacprzak*  
**Tomasz KACPRZAK**

Załącznik  
do uchwały Nr LVIII/1116/09  
Rady Miejskiej w Łodzi  
z dnia 27 maja 2009 r.

**Statut**  
**Zespołu Opieki Zdrowotnej dla Szkół**  
**Wyższych w Łodzi**  
**„PaLMA”**

## **ROZDZIAŁ I - Postanowienia ogólne.**

### **§ 1.**

1. Zespół Opieki Zdrowotnej dla Szkół Wyższych w Łodzi „PaLMA”, zwany dalej ZOZ SW „PaLMA”, jest publicznym zakładem opieki zdrowotnej prowadzonym w formie zakładu samodzielnego.
2. Siedzibą ZOZ SW „PaLMA” jest Miasto Łódź, ul. Lumumby 14.

### **§ 2.**

Podmiotem, który utworzył ZOZ SW „PaLMA” jest Miasto Łódź.

### **§ 3.**

ZOZ SW „PaLMA” działa na terenie Rzeczypospolitej Polskiej, przy czym podstawowym obszarem udzielania świadczeń zdrowotnych jest Miasto Łódź.

## **ROZDZIAŁ II – Cele, zadania i zakres udzielanych świadczeń zdrowotnych.**

### **§ 4.**

Celem ZOZ SW „PaLMA” jest podejmowanie działań na rzecz ochrony oraz poprawy stanu zdrowia ludności poprzez organizowanie i prowadzenie działalności leczniczej, profilaktycznej i rehabilitacyjnej oraz stałe podnoszenie jakości świadczonych usług, a także propagowanie zachowań prozdrowotnych i przestrzeganie praw pacjenta zawartych w obowiązujących przepisach.

### **§ 5.**

Do podstawowych zadań ZOZ SW „PaLMA” należy w szczególności:

- 1) udzielanie świadczeń ambulatoryjnej opieki zdrowotnej realizowanych przez jednostki organizacyjne ZOZ SW „PaLMA” uprawnionym do opieki zdrowotnej osobom, których stan zdrowia tego wymaga, w tym studentom i członkom ich rodzin, pracownikom, emerytom i rencistom szkół wyższych, w tym również wyższych szkół niepublicznych oraz innym osobom i studiującym cudzoziemcom, w szczególności związanych z:
  - a) badaniem i poradą lekarską,
  - b) leczeniem,
  - c) rehabilitacją leczniczą,
  - d) opieką nad kobietą ciężarną i jej płodem oraz noworodkiem,
  - e) badaniem diagnostycznym, w tym z analityką medyczną,
  - f) pielęgnacją chorych,
  - g) orzekaniem i opiniowaniem o stanie zdrowia,
  - h) zapobieganiem urazom i chorobom poprzez działania profilaktyczne oraz szczepienia ochronne,
  - i) czynnościami technicznymi z zakresu protetyki i ortodoncji;
- 2) promocja zdrowia.

### **§ 6.**

Zakres udzielanych świadczeń zdrowotnych przez ZOZ SW „PaLMA” obejmuje:

- 1) podstawową opiekę zdrowotną dla dzieci i dorosłych, udzielaną w warunkach ambulatoryjnych lub domowych, w miejscu zamieszkania lub pobytu osób potrzebujących tych świadczeń,
- 2) specjalistyczną opiekę zdrowotną, udzielaną w warunkach ambulatoryjnych lub domowych, w miejscu zamieszkania lub pobytu osoby potrzebującej tych świadczeń,



w dziedzinach: ginekologii i położnictwa, problemów okresu przekwitania, alergologii, dermatologii, neurologii, chirurgii ogólnej, okulistyki, otolaryngologii, urologii, ortopedii i traumatologii narządów ruchu, zdrowia psychicznego, psychologii, rehabilitacji medycznej, zabiegowej i dziennej, stomatologii i protetyki stomatologicznej,

- 3) opiekę zdrowotną w zakresie pielęgniarstwa środowiskowo-rodzinnego i położnictwa środowiskowo-rodzinnego,
- 4) długoterminową dzienną opiekę pielęgnacyjną oraz szczepienia ochronne i zabiegi ambulatoryjne,
- 5) diagnostykę laboratoryjną oraz obrazową w zakresie rentgenodiagnostyki, mammografii, USG, densytometrii, endoskopii, encefalografii i elektrokardiografii,
- 6) świadczenia zdrowotne z zakresu medycyny pracy.

### **ROZDZIAŁ III – Organy ZOZ SW „PaLMA”**

#### **§ 7.**

Organami ZOZ SW „PaLMA” są:

- 1) Dyrektor,
- 2) Rada Społeczna.

#### **§ 8.**

1. Dyrektor kieruje ZOZ SW „PaLMA” i reprezentuje go na zewnątrz.
2. Stosunek pracy z Dyrektorem ZOZ SW „PaLMA” nawiązuje Prezydent Miasta Łodzi na podstawie powołania lub umowy o pracę albo zawiera z nim umowę cywilnoprawną.
3. Dyrektor podejmuje samodzielnie decyzje dotyczące działalności ZOZ SW „PaLMA” i ponosi za nie odpowiedzialność.
4. Przy podejmowaniu decyzji Dyrektor ZOZ SW „PaLMA” może korzystać z opinii właściwych organów i organizacji w trybie i na zasadach określonych odrębnymi przepisami prawa.

#### **§ 9.**

1. Dyrektor jest przełożonym pracowników ZOZ SW „PaLMA”.
2. Dyrektor jest odpowiedzialny za zapewnienie udzielania świadczeń zdrowotnych wyłącznie przez osoby o odpowiednich uprawnieniach i kwalifikacjach zawodowych oraz wymaganiach zdrowotnych określonych odrębnymi przepisami.

#### **§ 10.**

1. Dyrektor zarządza ZOZ SW „PaLMA” przy pomocy:
  - 1) zastępcy dyrektora ds. leczenia,
  - 2) pielęgniarki koordynującej,
  - 3) głównego księgowego,
  - 4) kierowników jednostek i komórek organizacyjnych.
2. Dyrektora ZOZ SW „PaLMA” w czasie nieobecności zastępuje zastępca dyrektora ds. leczenia.

#### **§ 11.**

1. Przy ZOZ SW „PaLMA” działa Rada Społeczna, zwana dalej „Radą”.
2. Rada jest organem inicjującym i opiniodawczym podmiotu, który utworzył ZOZ SW „PaLMA” i organem doradczym Dyrektora ZOZ SW „PaLMA”.
3. Sposób zwoływania posiedzeń Rady, tryb pracy i podejmowania uchwał określa regulamin działalności Rady.

### § 12.

1. Radę w składzie 8 osób powołuje i odwołuje Rada Miejska w Łodzi.
2. W skład Rady wchodzi:
  - 1) przewodniczący – osoba wyznaczona przez Prezydenta Miasta Łodzi,
  - 2) jako członkowie:
    - a) przedstawiciel Wojewody Łódzkiego,
    - b) 6 osób wybranych przez Radę Miejską w Łodzi.
3. Kadencja Rady trwa 4 lata i kończy się wraz z powołaniem nowej Rady Społecznej.

### § 13.

1. Postanowienia Rady podejmowane są w formie uchwał.
2. Od uchwały Rady Dyrektorowi ZOZ SW „PaLMA” przysługuje odwołanie do podmiotu, który utworzył zakład w terminie 14 dni od dnia jej podjęcia.
3. Obsługę biurową Rady zapewnia Dyrektor ZOZ SW „PaLMA”.

## **ROZDZIAŁ IV – Struktura organizacyjna**

### § 14.

1. Strukturę organizacyjną ZOZ SW „PaLMA” w zakresie świadczeń zdrowotnych tworzą niżej wymienione jednostki i komórki organizacyjne:
  - 1) Przychodnia Akademicka w Łodzi, w skład której wchodzi:
    - a) Poradnia Lekarza POZ Nr 1,
    - b) Poradnia Lekarza POZ Nr 2 przy al. Politechniki 44,
    - c) Poradnia Lekarza POZ dla Dzieci,
    - d) Poradnia Medycyny Pracy,
    - e) Gabinet Pielęgniarki Środowiskowej-Rodzinnej,
    - f) Gabinet Położnej Środowiskowej-Rodzinnej,
    - g) Zespół Długoterminowej Opieki Domowej,
    - h) Gabinet Zabiegowy Nr 1,
    - i) Gabinet Zabiegowy Nr 2, przy al. Politechniki 44,
    - j) Punkt Szczepień,
    - k) Zespół Transportu Sanitarnego;
  - Przychodnia Specjalistyczna, w skład której wchodzi:
    - a) Poradnia Ginekologiczno-Położnicza przy ul. Rodzeństwa Fibaków 13,
    - b) Poradnia Okresu Przekwitania przy ul. Rodzeństwa Fibaków 13,
    - c) Poradnia Neurologiczna,
    - d) Poradnia Dermatologiczna,
    - e) Poradnia Okulistyczna,
    - f) Poradnia Otolaryngologiczna,
    - g) Poradnia Chirurgii Ogólnej,
    - h) Poradnia Urologiczna,
    - i) Poradnia Zdrowia Psychicznego,
    - j) Poradnia Psychologiczna,
    - k) Poradnia Alergologiczna,
    - l) Poradnia Chirurgii Urazowo-Ortopedycznej;



- 3) Przychodnia Stomatologiczna, w skład której wchodzi:
    - a) Poradnia Stomatologiczna przy ul. Rodzeństwa Fibaków 13,
    - b) Poradnia Protetyki Stomatologicznej przy ul. Rodzeństwa Fibaków 13,
  - 4) Przychodnia Rehabilitacyjna, w skład której wchodzi:
    - a) Poradnia Rehabilitacyjna,
    - b) Zakład Rehabilitacji Leczniczej,
    - c) Ośrodek Rehabilitacji Diennej;
  - 5) Zakład Diagnostyki Laboratoryjnej, w skład której wchodzi:
    - a) Pracownia Diagnostyki Laboratoryjnej,
    - b) Pracownia Histopatologii;
  - 6) Zakład Diagnostyki Obrazowej, w skład którego wchodzi:
    - a) Pracownia RTG,
    - b) Pracownia USG,
    - c) Pracownia Mammografii,
    - d) Pracownia Endoskopii,
    - e) Pracownia EKG,
    - f) Pracownia EEG,
    - g) Pracownia Densytometrii.
2. W skład ZOZ SW „PaLMA” poza jednostkami i komórkami organizacyjnymi, o których mowa w ust. 1, wchodzi inne komórki organizacyjne – działy, sekcje, samodzielne stanowiska pracy realizujące zadania administracyjne ZOZ SW „PaLMA”.
  3. Szczegółową organizację oraz zakresy działania jednostek i komórek organizacyjnych ZOZ SW „PaLMA” określa regulamin porządkowy ustalony przez Dyrektora ZOZ SW „PaLMA” w formie zarządzenia i zatwierdzony przez Radę Społeczną.
  4. Graficzny schemat struktury organizacyjnej ZOZ SW „PaLMA” określa załącznik do statutu, który jest jego integralną częścią.

## **ROZDZIAŁ V – Gospodarka finansowa**

### **§ 15.**

ZOZ SW „PaLMA” prowadzony jest w formie samodzielnego publicznego zakładu opieki zdrowotnej, pokrywającego z posiadanych środków i uzyskiwanych przychodów koszty działalności i zobowiązania na zasadach określonych w ustawie z dnia 30 sierpnia 1991 r. o zakładach opieki zdrowotnej (Dz. U. z 2007 r. Nr 14, poz. 89 z późniejszymi zmianami).

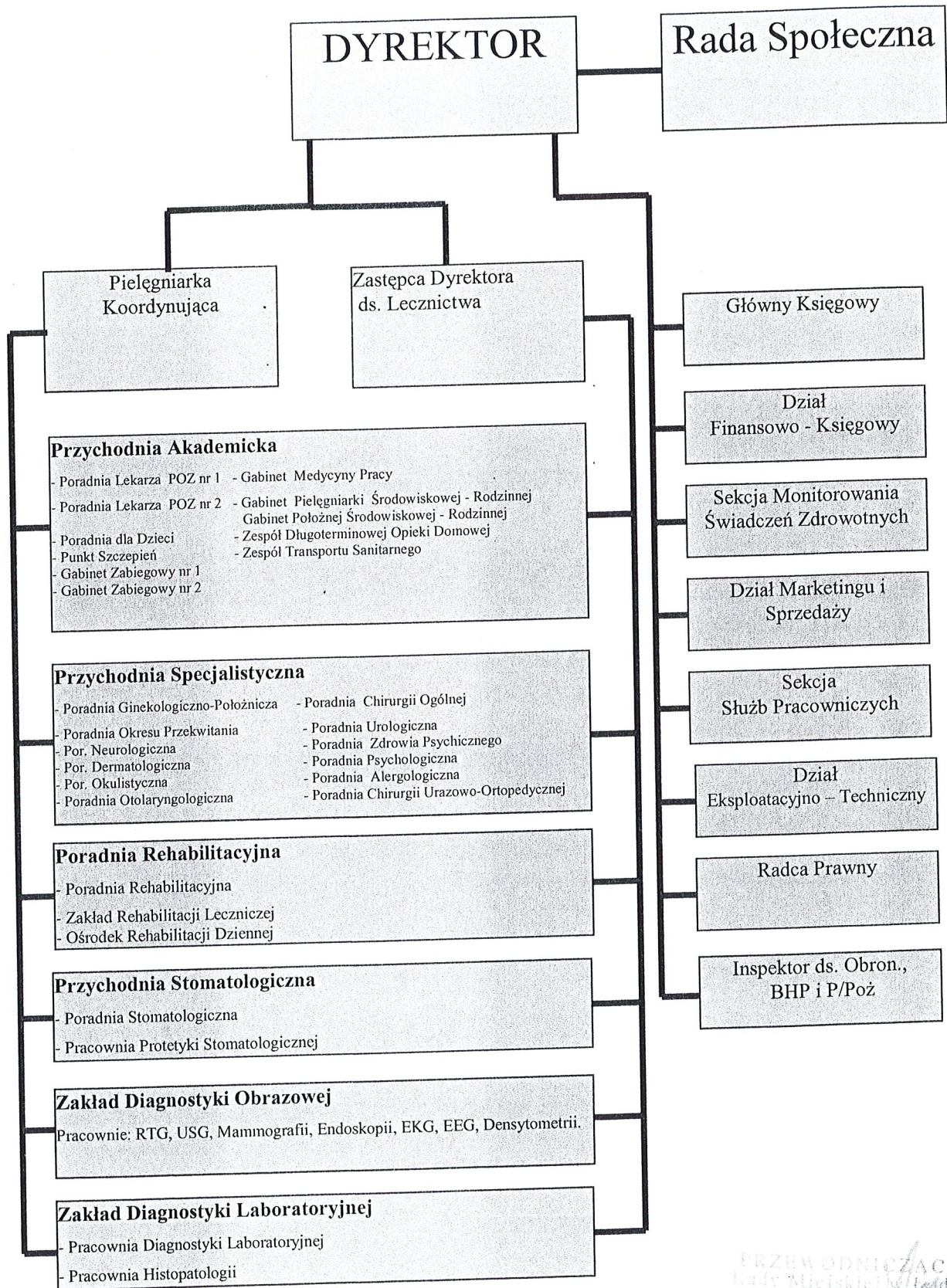
### **§ 16.**

1. ZOZ SW „PaLMA” gospodaruje samodzielnie majątkiem własnym oraz prowadzi rachunkowość na zasadach określonych w odrębnych przepisach.
2. Podstawą gospodarki ZOZ SW „PaLMA” jest plan finansowy ustalany przez Dyrektora ZOZ SW „PaLMA” i zaopiniowany przez Radę Społeczną.
3. ZOZ SW „PaLMA” jest utrzymywany z wpływów pochodzących z realizacji umów zawartych na wykonywanie usług medycznych z dysponentami środków publicznych i niepublicznych.
4. ZOZ SW „PaLMA” może uzyskiwać środki finansowe z działalności gospodarczej w zakresie:
  - 1) obrotu produktami leczniczymi i materiałami medycznymi,
  - 2) obrotu artykułami komplementarnymi do usług medycznych,
  - 3) obrotu artykułami zielarskimi i higieniczno - kosmetycznymi,
  - 4) prowadzenia usług w dziedzinie odnowy biologicznej,
  - 5) wynajmu wolnych powierzchni lokalowych, w przypadku posiadania prawa do dysponowania nimi,



# SCHEMAT ORGANIZACYJNY

## Zespołu Opieki Zdrowotnej dla Szkół Wyższych w Łodzi „PaLMA”



PRZEWODNICZĄCY  
Rady Miejskiej Łodzi  
*[Signature]*  
Krzysztof Maciejak