

ZARZĄDZENIE Nr 1136/2023
PREZYDENTA MIASTA ŁODZI
z dnia 18 maja 2023 r.

w sprawie obciążenia ograniczonym prawem rzeczowym – służebnością przesyłu nieruchomości stanowiących własność Miasta Łodzi, położonych w Łodzi przy ulicach Kalinowej 19 i 23/25 oraz Osinowej 20/20A i 22, oznaczonych w ewidencji gruntów i budynków w obrębie B-27 jako działki o numerach: 47/29, 47/37, 51/34 i 51/36.

Na podstawie art. 30 ust. 1 i 2 pkt 3 ustawy z dnia 8 marca 1990 r. o samorządzie gminnym (Dz. U. z 2023 r. poz. 40 i 572) oraz uchwały Nr XXXIV/372/96 Rady Miejskiej w Łodzi z dnia 29 maja 1996 r. w sprawie wyrażenia zgody na obciążanie nieruchomości gruntowych

zarządzam, co następuje:

§ 1. 1. Postanawiam obciążyć nieruchomości stanowiące własność Miasta Łodzi, położone w Łodzi przy ulicach Kalinowej 19 i 23/25 oraz Osinowej 20/20A i 22, oznaczone w ewidencji gruntów i budynków w obrębie B-27 jako działki o numerach:

- 1) 47/29, uregulowana w księdze wieczystej LD1M/00115434/4,
- 2) 47/37, uregulowana w księdze wieczystej LD1M/00115423/4,
- 3) 51/34, uregulowana w księdze wieczystej LD1M/00154212/7,
- 4) 51/36, uregulowana w księdze wieczystej LD1M/00154213/4

– ograniczonym prawem rzeczowym – służebnością przesyłu.

2. Obciążenie ograniczonym prawem rzeczowym – służebnością przesyłu nieruchomości, o których mowa w ust. 1, polegać będzie na prawie korzystania z tych nieruchomości w oznaczonym zakresie, zgodnie z przeznaczeniem projektowanych na nich urządzeń infrastruktury technicznej w postaci:

- 1) na nieruchomości oznaczonej jako działka o numerze 47/29 w obrębie B-27 – podziemnego przyłącza gazu niskiego ciśnienia Ø63 PERC wraz z szafką gazową naścienną;
- 2) na nieruchomości oznaczonej jako działka o numerze 47/37 w obrębie B-27:
 - a) podziemnego przyłącza gazu niskiego ciśnienia Ø90 PERC,
 - b) podziemnego przyłącza gazu niskiego ciśnienia Ø63 PERC wraz z projektowanymi szafkami gazowymi naściennymi;
- 3) na nieruchomości oznaczonej jako działka o numerze 51/34 w obrębie B-27 – podziemnego przyłącza gazu niskiego ciśnienia Ø63 PERC wraz z projektowaną szafką gazową naścienną;
- 4) na nieruchomości oznaczonej jako działka o numerze 51/36 w obrębie B-27 – podziemnego przyłącza gazu niskiego ciśnienia Ø63 PERC wraz z projektowanymi szafkami gazowymi naściennymi.

3. Służebność przesyłu ustanawia się na czas nieoznaczony na rzecz przedsiębiorcy przesyłowego – Polskiej Spółki Gazownictwa Sp. z o.o. z siedzibą w Tarnowie.

4. Powierzchnię gruntu zajęłą pod służebność przesyłu, o której mowa w ust. 1, określa się na nieruchomościach oznaczonych jako działki o numerach:

- 1) 47/29 w obrębie B-27 na 18 m²;
- 2) 47/37 w obrębie B-27 na 40,8 m²;
- 3) 51/34 w obrębie B-27 na 6,1 m²;
- 4) 51/36 w obrębie B-27 na 17,7 m².

5. Przebieg służebności przedstawiają mapy stanowiące załączniki Nr 1 i 2 do zarządzenia.

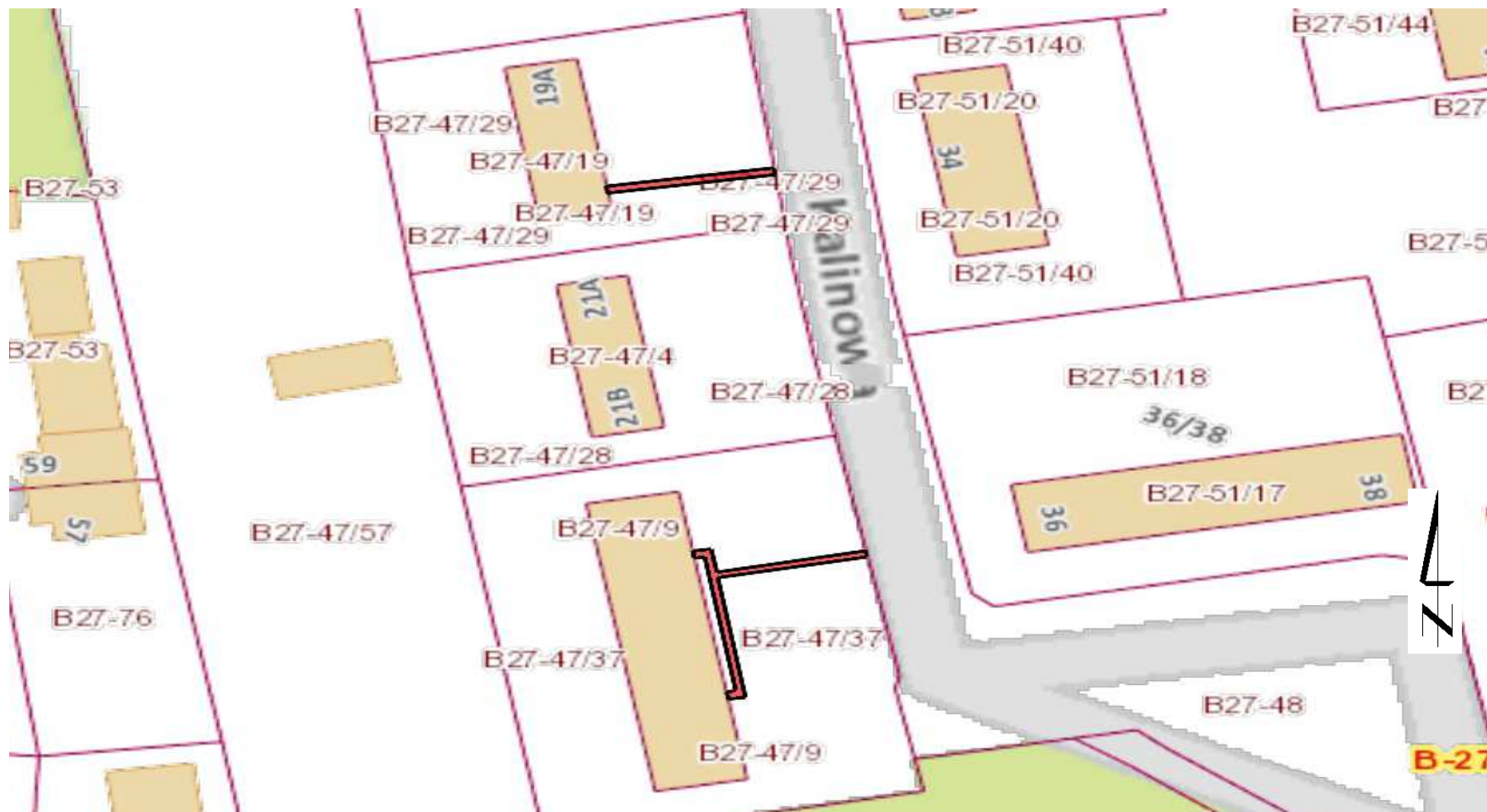
6. Służebność ustanawia się za wynagrodzeniem, którego wartość zostanie ustalona w oparciu o operat szacunkowy sporządzony przez rzeczoznawcę majątkowego, powiększonym o należny podatek VAT.

§ 2. Wykonanie zarządzenia powierzam Dyrektorowi Wydziału Dysponowania Mieniem w Departamencie Gospodarowania Majątkiem Urzędu Miasta Łodzi.

§ 3. Zarządzenie wchodzi w życie z dniem wydania.

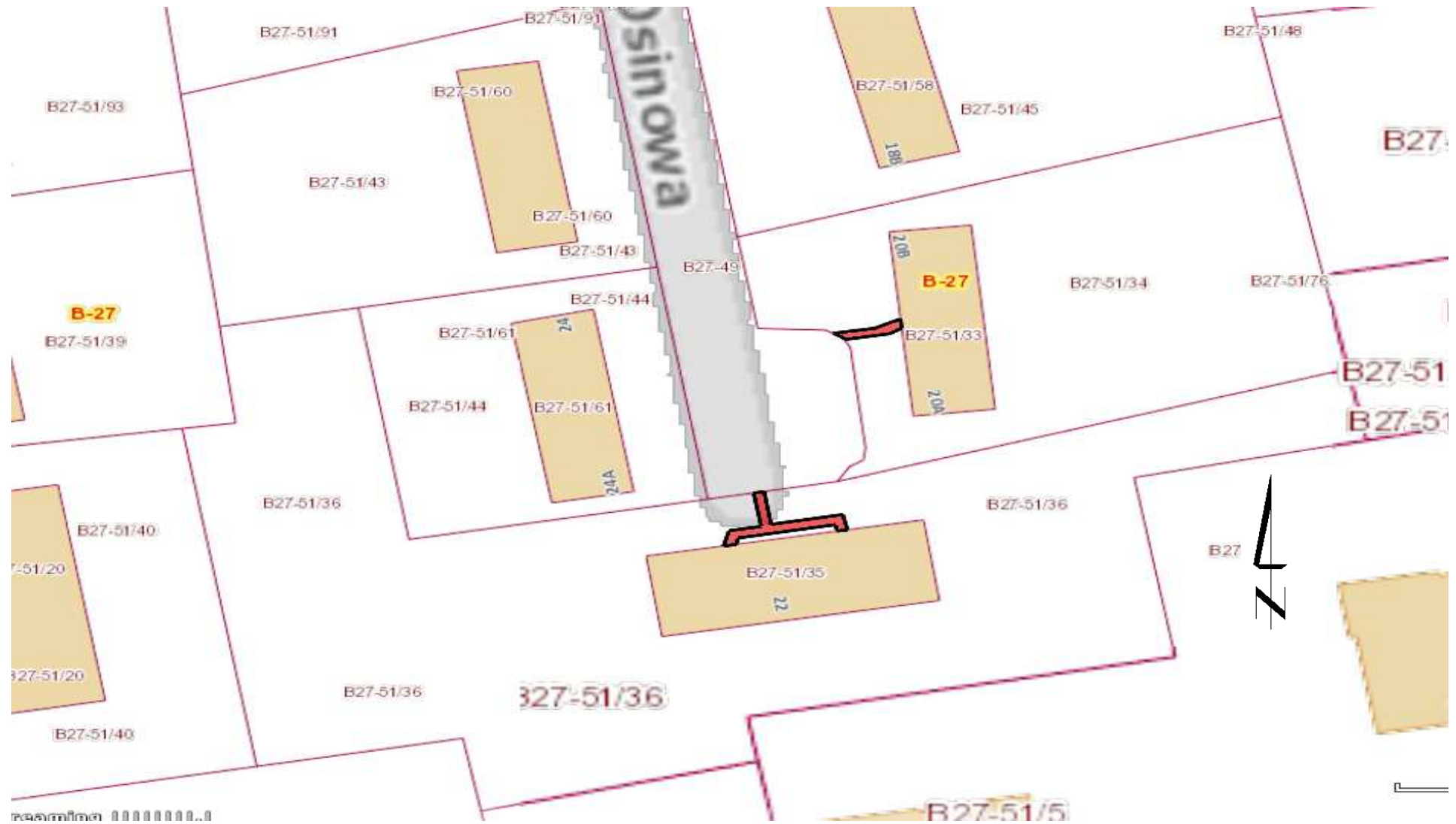
PREZYDENT MIASTA

Hanna ZDANOWSKA



 - teren obciążony służebnością przesyłu na rzecz PSG sp. z o.o.

Załącznik Nr 2
do zarządzenia Nr 1136/2023
Prezydenta Miasta Łodzi



 - teren obciążony służebnością przesyłu na rzecz PSG sp. z o.o.