

ZARZĄDZENIE Nr 1870/2023
PREZYDENTA MIASTA ŁODZI
z dnia 22 sierpnia 2023 r.

w sprawie obciążenia ograniczonym prawem rzeczowym – służebnością przesyłu nieruchomości stanowiących własność Miasta Łodzi, położonych w Łodzi przy ulicach Księży Młyn 1-11 i 11B, Księży Młyn 2 oraz ks. Biskupa Wincentego Tymienieckiego 32, oznaczonych w ewidencji gruntów i budynków w obrębie W-25 jako działki o numerach: 98/11, 96/11 i 96/10.

Na podstawie art. 30 ust. 1 i 2 pkt 3 ustawy z dnia 8 marca 1990 r. o samorządzie gminnym (Dz. U. z 2023 r. poz. 40, 572 i 1463) oraz uchwały Nr XXXIV/372/96 Rady Miejskiej w Łodzi z dnia 29 maja 1996 r. w sprawie wyrażenia zgody na obciążanie nieruchomości gruntowych

zarządzam, co następuje:

§ 1. 1. Postanawiam obciążyć nieruchomości stanowiące własność Miasta Łodzi, położone w Łodzi przy ulicach:

- 1) Księży Młyn 1-11 i 11B, oznaczoną w ewidencji gruntów i budynków w obrębie W-25 jako działka o numerze 98/11, uregulowaną w księdze wieczystej nr LD1M/00116085/9,
- 2) Księży Młyn 2, oznaczoną w ewidencji gruntów i budynków w obrębie W-25 jako działka o numerze 96/11, uregulowaną w księdze wieczystej nr LD1M/00133343/1,
- 3) ks. Biskupa Wincentego Tymienieckiego 32, oznaczoną w ewidencji gruntów i budynków w obrębie W-25 jako działka o numerze 96/10, uregulowaną w księdze wieczystej nr LD1M/00135433/3

- ograniczonym prawem rzeczowym – służebnością przesyłu.

2. Obciążenie ograniczonym prawem rzeczowym – służebnością przesyłu nieruchomości, o której mowa w ust. 1, polegać będzie na prawie korzystania z tych nieruchomości w oznaczonym zakresie, zgodnie z przeznaczeniem istniejących na nich urządzeń infrastruktury technicznej w postaci:

- 1) na działce o numerze 98/11:
 - a) dziewięciu przyłączy gazu niskiego ciśnienia DN 40 PE,
 - b) gazociągu niskiego ciśnienia DN 160 PE,
 - c) dwóch przyłączy gazu niskiego ciśnienia DN 25 PE,
 - d) gazociągu niskiego ciśnienia DN 110 PE,
- 2) na działce o numerze 96/11 dwóch przyłączy gazu DN 63 PE;
- 3) na działce o numerze 96/10:
 - a) gazociągu niskiego ciśnienia DN 90 PE,
 - b) przyłącza gazu niskiego ciśnienia DN 63 PE,
 - c) przyłącza gazu niskiego ciśnienia DN 40 PE.

3. Służebność przesyłu, o której mowa w ust. 1 ustanawia się na czas nieoznaczony, na rzecz przedsiębiorcy przesyłowego – Polskiej Spółki Gazownictwa Sp. z o. o. z siedzibą w Tarnowie.

4. Powierzchnię gruntu zajęłą pod służebność przesyłu, o której mowa w ust. 1, określa się na:

- 1) działce o numerze 98/11 w obrębie W-25 na 281,45 m²;
- 2) działce o numerze 96/11 w obrębie W-25 na 6,55 m²;
- 3) działce o numerze 96/10 w obrębie W-25 na 45,99 m².

5. Przebieg służebności, o której mowa w ust. 1 przedstawiają mapy stanowiące załączniki Nr 1 i 2 do zarządzenia.

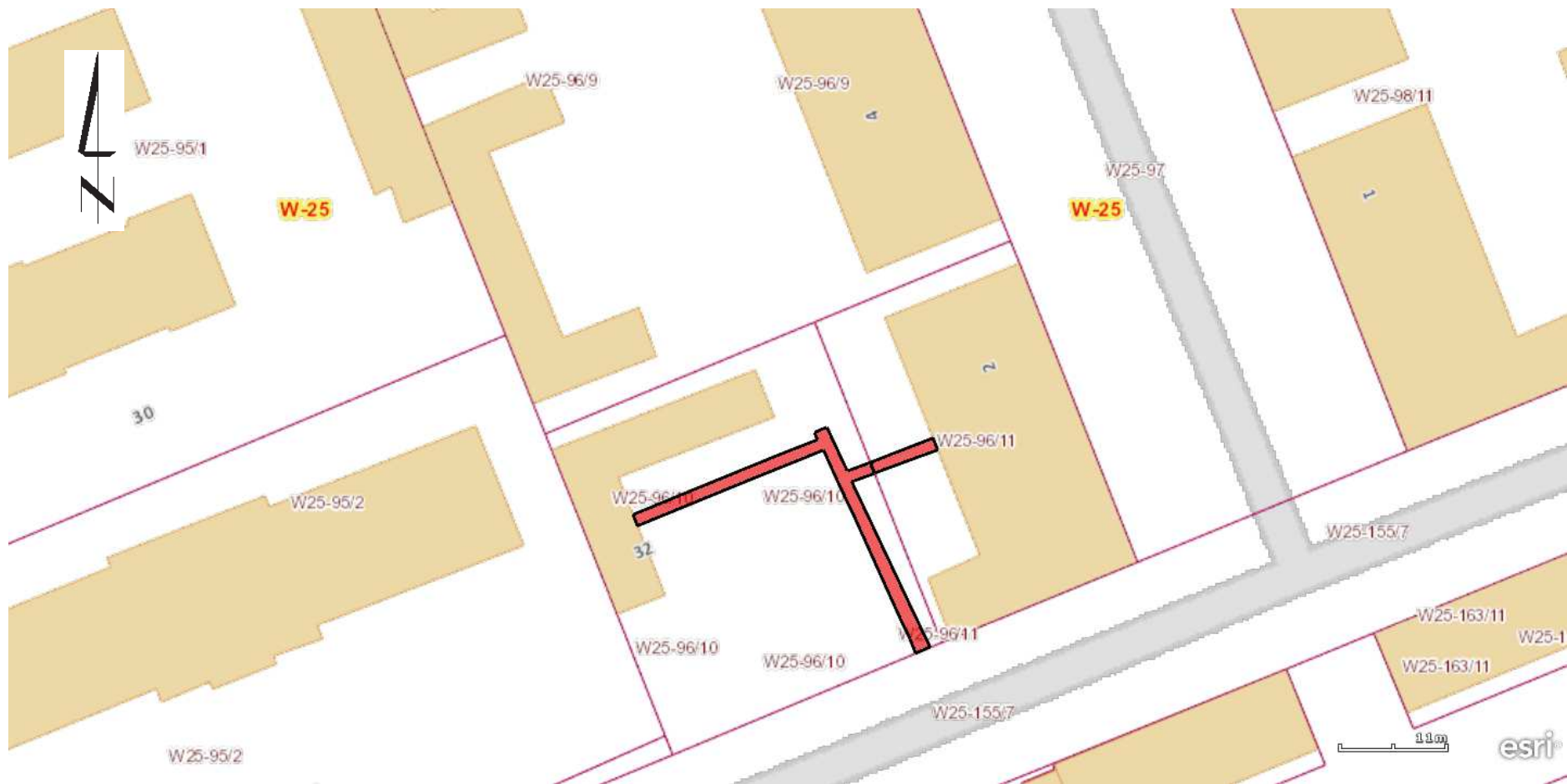
6. Służebność ustanawia się za wynagrodzeniem, którego wartość zostanie ustalona w oparciu o operat szacunkowy sporządzony przez rzeczoznawcę majątkowego, powiększonym o należny podatek VAT.

§ 2. Wykonanie zarządzenia powierzam Dyrektorowi Wydziału Dysponowania Mieniem w Departamencie Gospodarowania Majątkiem Urzędu Miasta Łodzi.

§ 3. Zarządzenie wchodzi w życie z dniem wydania.

wz. PREZYDENTA MIASTA

Adam PUSTELNIK
Pierwszy Wiceprezydent Miasta



 - teren obciążony służebnością przesyłu na rzecz PSG Sp. z o.o.

Załącznik Nr 2
do zarządzenia Nr 1870/2023
Prezydenta Miasta Łodzi



 - teren obciążony służebnością przesyłu na rzecz PSG Sp. z o.o.