

ZARZĄDZENIE Nr 1109/2024
PREZYDENTA MIASTA ŁODZI
z dnia 03 czerwca 2024 r.

w sprawie obciążenia ograniczonym prawem rzeczowym – służebnością przesyłu nieruchomości stanowiących własność Miasta Łodzi, położonych w Łodzi przy ulicach: Śląskiej 168, Bielskiej bez numeru, Młynek 1, Wełnianej 10 i Kotoniarskiej 10/12, oznaczonych w ewidencji gruntów i budynków w obrębie G-19 jako działki o numerach: 48/15, 202/30, 219/14, 242 i 238/3.

Na podstawie art. 30 ust. 1 i 2 pkt 3 ustawy z dnia 8 marca 1990 r. o samorządzie gminnym (Dz. U. z 2024 r. poz. 609 i 721) oraz uchwały Nr XXXIV/372/96 Rady Miejskiej w Łodzi z dnia 29 maja 1996 r. w sprawie wyrażenia zgody na obciążanie nieruchomości gruntowych

zarządzam, co następuje:

§ 1. 1. Postanawiam obciążyć nieruchomości stanowiące własność Miasta Łodzi, położone w Łodzi przy ulicach:

- 1) Śląskiej 168, oznaczoną w ewidencji gruntów i budynków w obrębie G-19 jako działka o numerze 48/15, uregulowaną w księdze wieczystej LD1M/00346776/1,
- 2) Bielskiej bez numeru, oznaczoną w ewidencji gruntów i budynków w obrębie G-19 jako działka o numerze 202/30, uregulowaną w księdze wieczystej LD1M/00086886/4,
- 3) Młynek 1, oznaczoną w ewidencji gruntów i budynków w obrębie G-19 jako działka o numerze 219/14, uregulowaną w księdze wieczystej LD1M/00000631/6,
- 4) Wełnianej 10, oznaczoną w ewidencji gruntów i budynków w obrębie G-19 jako działka o numerze 242, uregulowaną w księdze wieczystej LD1M/00095527/6,
- 5) Kotoniarskiej 10/12, oznaczoną w ewidencji gruntów i budynków w obrębie G-19 jako działka o numerze 238/3, uregulowaną w księdze wieczystej LD1M/00148073/5 – ograniczonym prawem rzeczowym – służebnością przesyłu.

2. Obciążenie ograniczonym prawem rzeczowym – służebnością przesyłu nieruchomości, o których mowa w ust. 1, polegać będzie na prawie korzystania z tych nieruchomości w oznaczonym zakresie, zgodnie z przeznaczeniem projektowanych i istniejących na nich urządzeń infrastruktury technicznej w postaci:

- 1) na działce o numerze 48/15 w obrębie G-19:
 - a) istniejącej stacji transformatorowej SN 15 kV nr 22249,
 - b) dwóch istniejących kabli elektroenergetycznych SN 15 kV typ 3xXRUHAKXS 1x120 mm²,
 - c) istniejącego kabla elektroenergetycznego nN 0,4 kV typ YAKY 4x120 mm²,
 - d) dwóch istniejących złączy kablowych nN 0,4 kV,
 - e) dwóch istniejących kabli elektroenergetycznych nN 0,4 kV typ YAKXS 4x240 mm²,
 - f) istniejącego kabla elektroenergetycznego nN 0,4 kV typ 2xYAKY 4x120 mm²,
 - g) projektowanego kabla elektroenergetycznego SN 15 kV typ 3xXRUHAKXS 1x120 mm²;
- 2) na działce o numerze 202/30 w obrębie G-19 – projektowanego kabla elektroenergetycznego SN 15 kV typ 3xXRUHAKXS 1x120 mm²;
- 3) na działce o numerze 219/14 w obrębie G-19:
 - a) istniejącego kabla elektroenergetycznego SN 15 kV typ 3xXRUHAKXS 1x120 mm²,
 - b) projektowanego kabla elektroenergetycznego SN 15 kV typ 3xXRUHAKXS 1x120 mm²;

- 4) na działce o numerze 242 w obrębie G-19 – projektowanego kabla elektroenergetycznego SN 15 kV typ 3xXRUHAKXS 1x120 mm²;
- 5) na działce o numerze 238/3 w obrębie G-19:
 - a) istniejącej stacji transformatorowej SN 15 kV nr 22057,
 - b) trzech projektowanych kabli elektroenergetycznych SN 15 kV typ 3xXRUHAKXS 1x120 mm²,
 - c) projektowanego złącza kablowego SN 15 kV.

3. Służebność przesyłu ustanawia się na czas nieoznaczony na rzecz przedsiębiorcy przesyłowego – PGE Dystrybucja S.A. z siedzibą w Lublinie.

4. Powierzchnię gruntu zajęłą pod służebność przesyłu, o której mowa w ust. 1, określa się na działkach o numerach:

- 1) 48/15 w obrębie G-19 na 133,76 m²;
- 2) 202/30 w obrębie G-19 na 28,23 m²;
- 3) 219/14 w obrębie G-19 na 139,75 m²;
- 4) 242 w obrębie G-19 na 28,09 m²;
- 5) 238/3 w obrębie G-19 na 26,64 m².

5. Przebieg służebności, o której mowa w ust. 1 przedstawiają mapy stanowiące załączniki Nr 1-6 do zarządzenia.

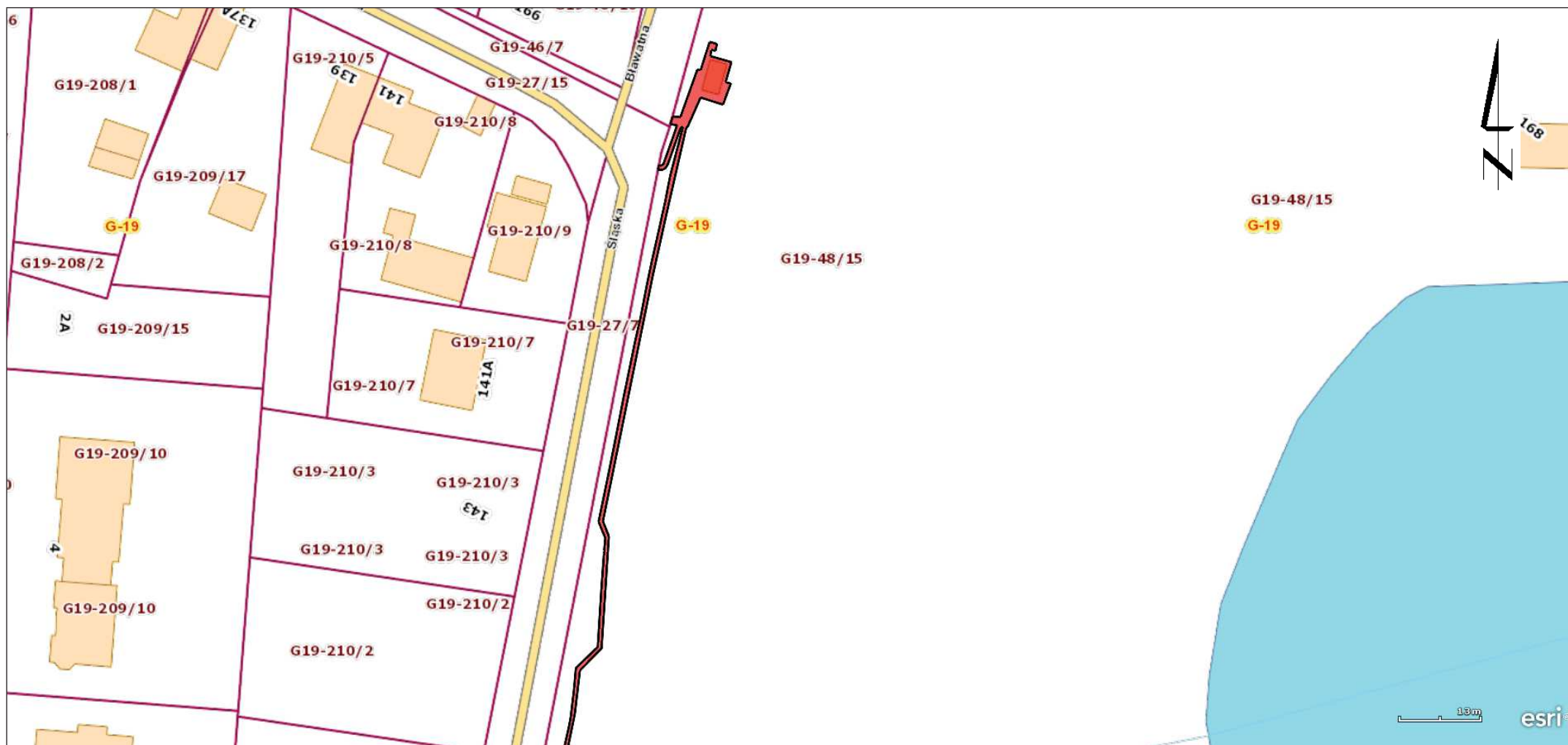
6. Służebność, o której mowa w ust. 1 ustanawia się za wynagrodzeniem, którego wartość zostanie ustalona w oparciu o operat szacunkowy sporządzony przez rzeczoznawcę majątkowego, powiększonym o należny podatek VAT.


§ 2. Wykonanie zarządzenia powierzam Dyrektorowi Wydziału Dysponowania Mieniem w Departamencie Gospodarowania Majątkiem Urzędu Miasta Łodzi.

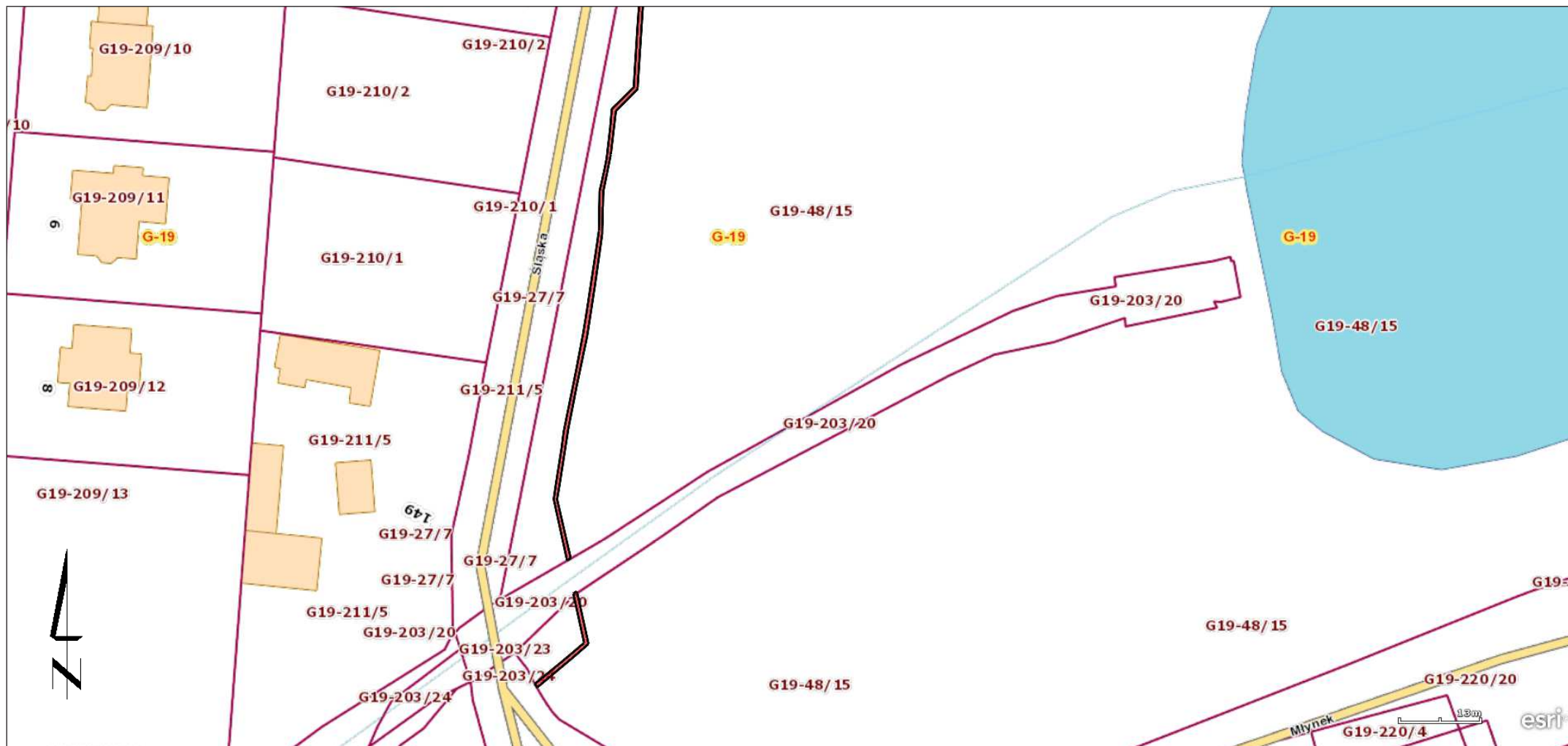
§ 3. Zarządzenie wchodzi w życie z dniem wydania.


PREZYDENT MIASTA

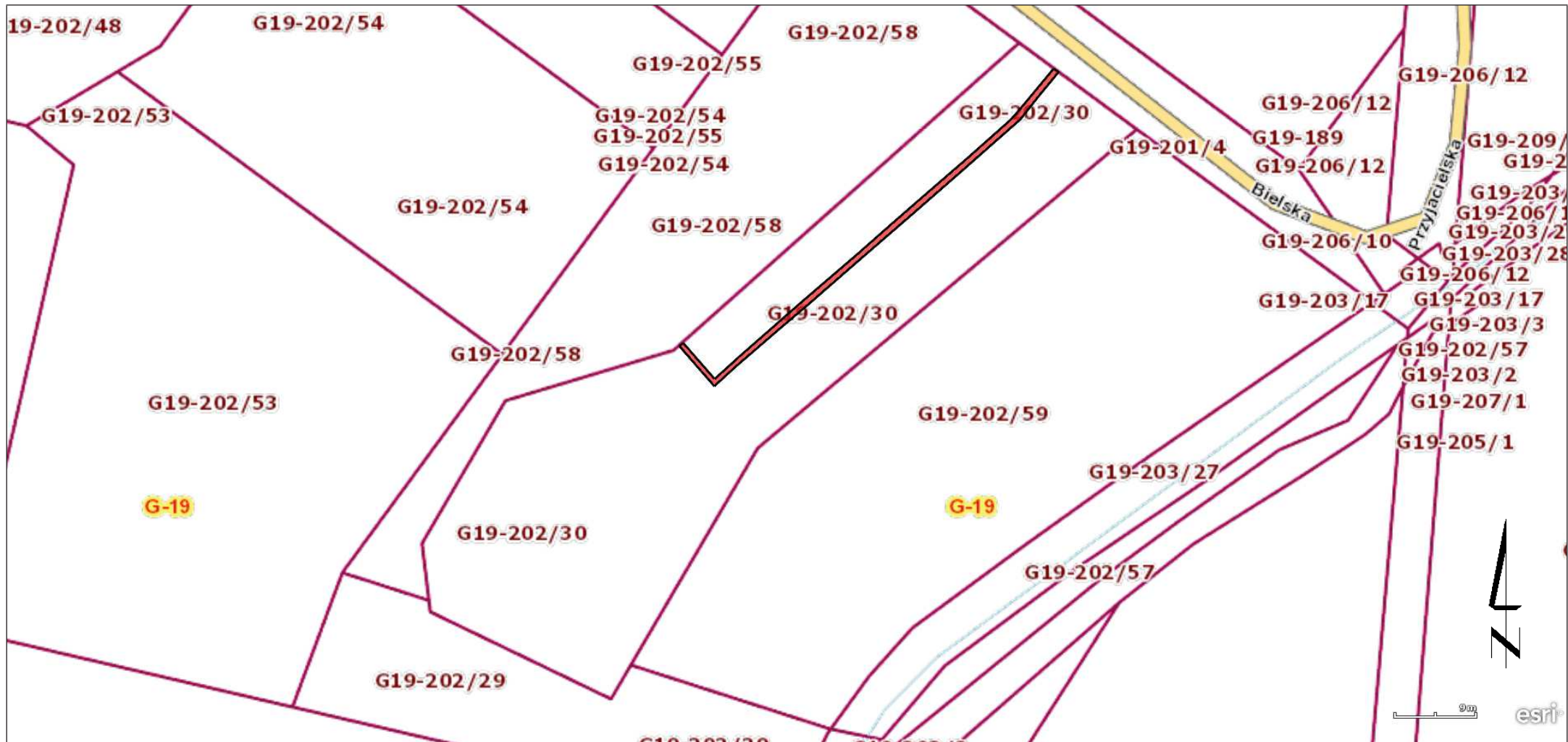
Hanna ZDANOWSKA



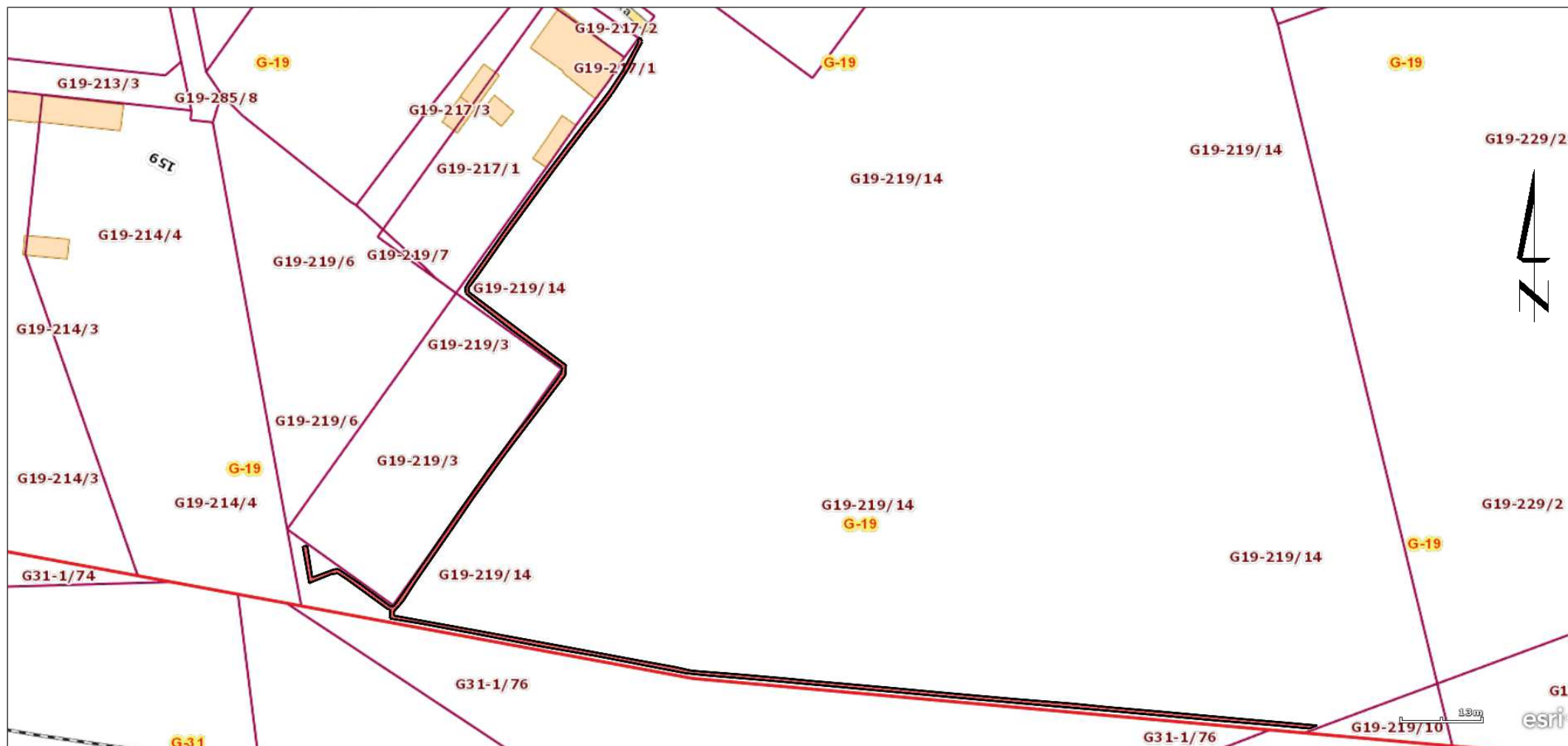
 – teren obciążony służebnością przesyłu na rzecz PGE Dystrybucja S.A.



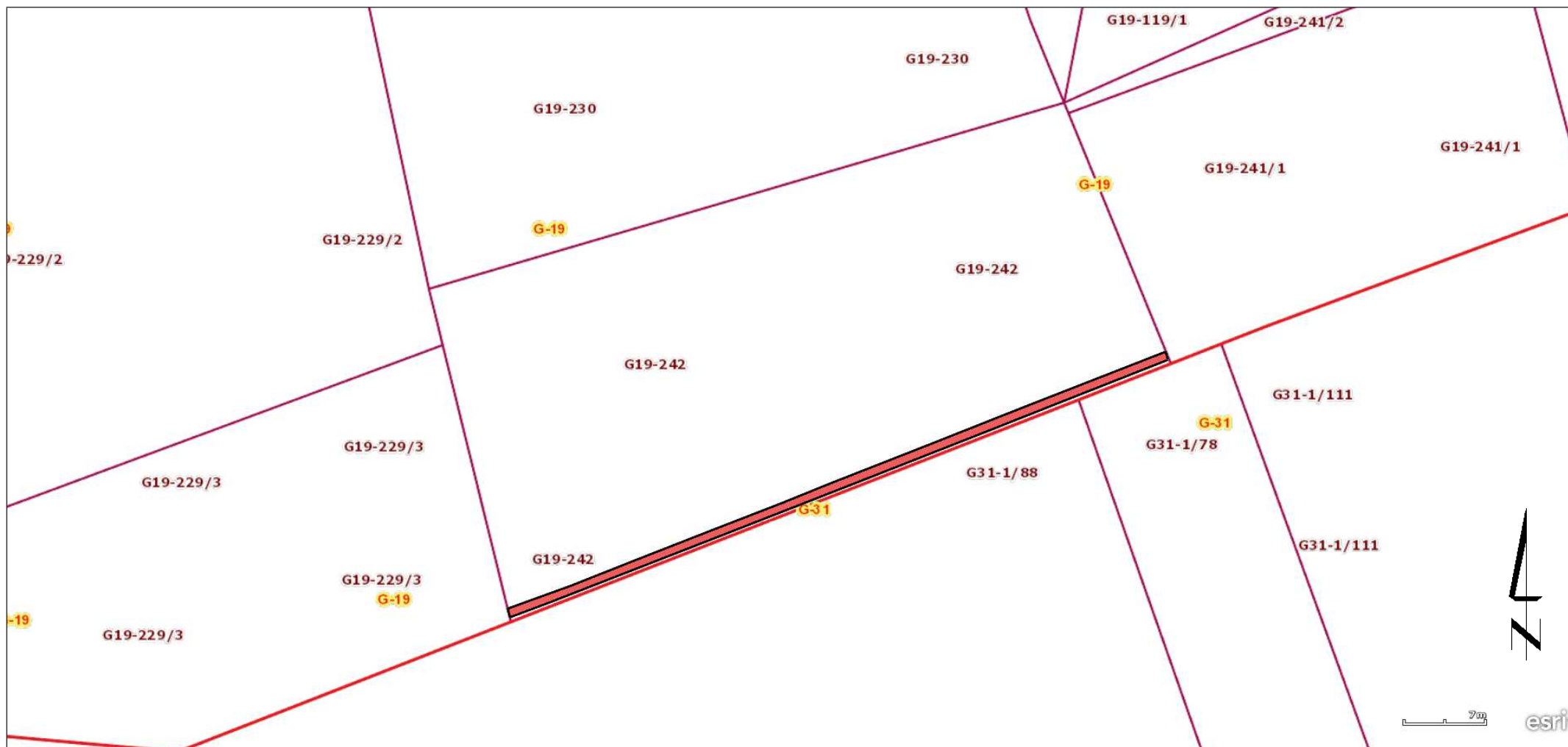
 – teren obciążony służebnością przesyłu na rzecz PGE Dystrybucja S.A.




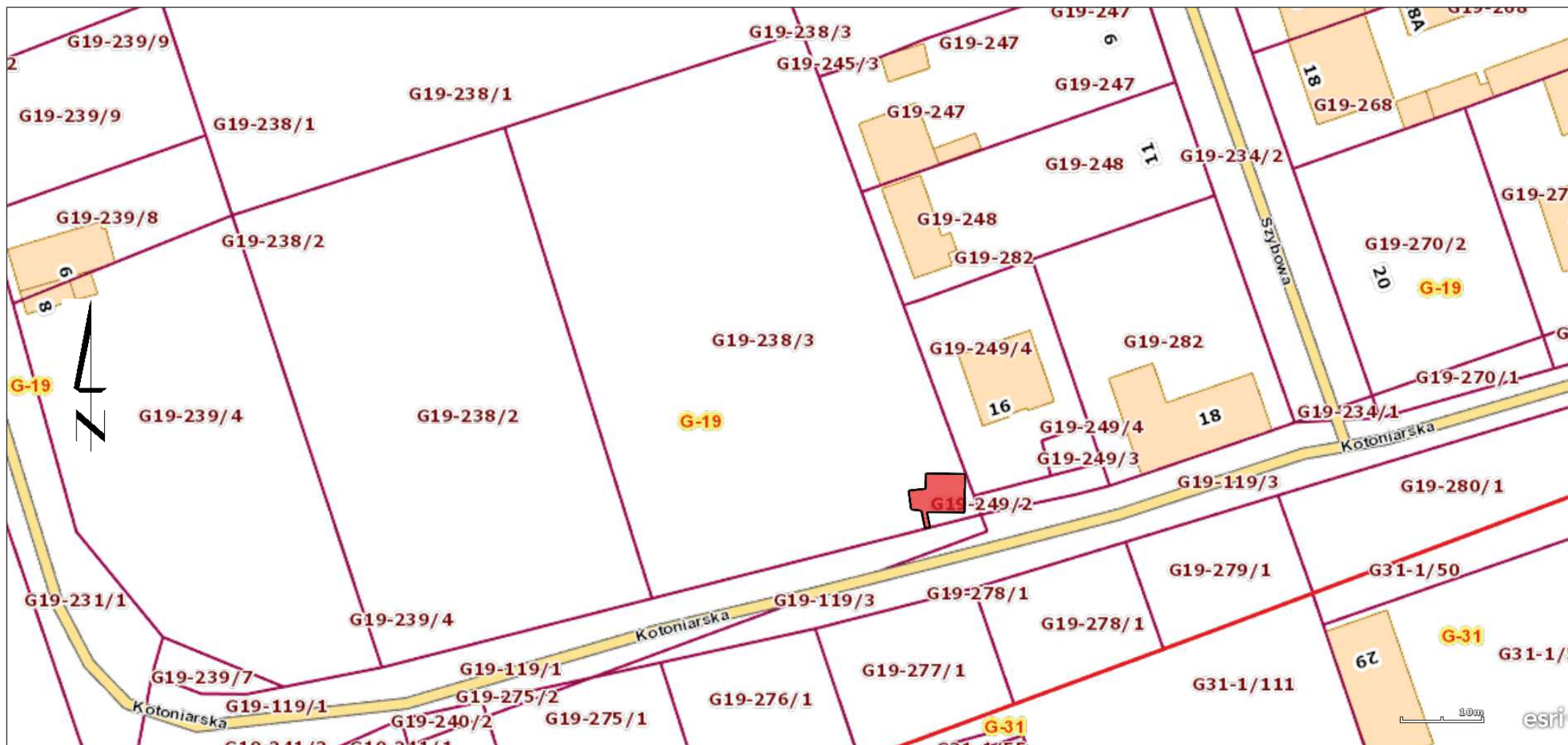
 – teren obciążony służebnością przesyłu na rzecz PGE Dystrybucja S.A.



 – teren obciążony służebnością przesyłu na rzecz PGE Dystrybucja S.A.



 – teren obciążony służebnością przesyłu na rzecz PGE Dystrybucja S.A.



– teren obciążony służebnością przesyłu na rzecz PGE Dystrybucja S.A.