

UCHWAŁA NR LXVII/1301/09

RADY MIEJSKIEJ W ŁODZI

z dnia 4 listopada 2009 r.

w sprawie ogłoszenia tekstu jednolitego Statutu Miasta Łodzi.

Na podstawie art. 16 ust. 3 i ust. 4 ustawy z dnia 20 lipca 2000 r. o ogłaszaniu aktów normatywnych i niektórych innych aktów prawnych (t.j. Dz. U. z 2007 r. Nr 68, poz. 449 oraz z 2009 r. Nr 31, poz. 206), Rada Miejska w Łodzi

uchwała, co następuje:

§ 1. Przyjmuje się tekst jednolity Statutu Miasta Łodzi stanowiący załącznik do uchwały Nr XL/428/96 Rady Miejskiej w Łodzi z dnia 4 września 1996 r. (Dz. Urz. Woj. Łódzkiego Nr 23, poz. 148) zmienionej uchwałami: Nr XCII/933/98 z dnia 17 czerwca 1998 r. (Dz. Urz. Woj. Łódzkiego Nr 15, poz. 104), Nr LXX/1591/01 z dnia 28 listopada 2001 r. (Dz. Urz. Woj. Łódzkiego z 2002 r. Nr 3, poz. 72), Nr LIV/1024/05 z dnia 28 września 2005 r. (Dz. Urz. Woj. Łódzkiego z 2005 r. Nr 315, poz. 2918), Nr XXXIII/632/08 z dnia 28 maja 2008 r. (Dz. Urz. Woj. Łódzkiego z 2008 r. Nr 230, poz. 2079), Nr XLVI/905/08 z dnia 17 grudnia 2008 r. (Dz. Urz. Woj. Łódzkiego z 2009 r. Nr 20, poz. 201) i Nr LXI/1158/09 z dnia 8 lipca 2009 r. (Dz. Urz. Woj. Łódzkiego z 2009 r. Nr 250, poz. 2261), w formie obwieszczenia stanowiącego załącznik do uchwały.

§ 2. Tekst jednolity Statutu Miasta Łodzi podlega publikacji w Dzienniku Urzędowym Województwa Łódzkiego.

§ 3. Wykonanie uchwały powierza się Prezydentowi Miasta Łodzi.

§ 4. Uchwała wchodzi w życie z dniem podjęcia.

**Przewodniczący Rady
Miejskiej w Łodzi**

Tomasz Kacprzak

Obwieszczenie
Rady Miejskiej w Łodzi
z dnia 4 listopada 2009 r.

w sprawie ogłoszenia tekstu jednolitego Statutu Miasta Łodzi.

Na podstawie art. 16 ust. 3 i ust. 4 ustawy z dnia 20 lipca 2000 r. o ogłaszaniu aktów normatywnych i niektórych innych aktów prawnych (tj. Dz. U. z 2007 r. Nr 68 poz. 449 oraz z 2009 r. Nr 31, poz. 206), Rada Miejska w Łodzi

ogłasza:

Tekst jednolity Statutu Miasta Łodzi stanowiącego załącznik do uchwały Nr XL/428/96 Rady Miejskiej w Łodzi z dnia 4 września 1996 r. w sprawie Statutu Miasta Łodzi (Dz. Urz. Woj. Łódzkiego Nr 23, poz. 148) ze zmianami wprowadzonymi uchwałami: Nr XCII/933/98 z dnia 17 czerwca 1998 r. w sprawie zmiany Statutu Miasta Łodzi (Dz. Urz. Woj. Łódzkiego Nr 15, poz. 104), Nr LXX/1591/01 z dnia 28 listopada 2001 r. w sprawie zmiany Statutu Miasta Łodzi (Dz. Urz. Woj. Łódzkiego z 2002 r. Nr 3, poz. 72), Nr LIV/1024/2005 Rady Miejskiej w Łodzi z dnia 28 września 2005 r. w sprawie zmiany Statutu Miasta Łodzi (Dz. Urz. Woj. Łódzkiego z 2005 r. Nr 315, poz. 2918), Nr XXXIII/632/08 z dnia 28 maja 2008 r. w sprawie zmiany Statutu Miasta Łodzi (Dz. Urz. Woj. Łódzkiego z 2008 r. Nr 230, poz. 2079), Nr XLVI/905/08 z dnia 17 grudnia 2008 r. w sprawie zmiany Statutu Miasta Łodzi (Dz. Urz. Woj. Łódzkiego z 2009 r. Nr 20, poz. 201) i Nr LXI/1158/09 z dnia 8 lipca 2009 r. w sprawie zmiany Statutu Miasta Łodzi (Dz. Urz. Woj. Łódzkiego z 2009 r. Nr 250, poz. 2261), w brzmieniu załącznika do obwieszczenia.

Przewodniczący
Rady Miejskiej w Łodzi

Tomasz Kacprzak

STATUT MIASTA ŁODZI

Rozdział 1

POSTANOWIENIA OGÓLNE

§ 1. 1. ¹⁾ Miasto Łódź, zwane dalej Miastem, jest wspólnotą samorządową osób zamieszkujących terytorium, którego granice opisane są w załączniku Nr 1 do Statutu oraz oznaczone na mapie granic stanowiącej załącznik Nr 2 do Statutu.

2. ²⁾ Miasto Łódź wykonuje zadania publiczne o charakterze gminnym i powiatowym.

§ 1a. ³⁾ Patronką Miasta jest Święta Faustyna Kowalska.

§ 2. 1. Herb Miasta stanowi wizerunek złotej łodzi z takimże wiosłem w polu czerwonym.

2. Barwami Miasta są kolory złoty i czerwony, ułożone w dwóch poziomych, równoległych pasach tej samej szerokości, z których górny jest koloru złotego, a dolny koloru czerwonego.

3. Przy umieszczaniu barw Miasta w układzie pionowym kolor złoty umieszcza się po lewej stronie płaszczyzny oglądanej z przodu.

4. Regulamin stosowania herbu i flagi Miasta wraz z ich wzorami stanowi załącznik nr 3 do Statutu.

5. ⁴⁾ Hejnałem Miasta jest motyw muzyczny pieśni Stanisława Moniuszki "Prząśniczka".

6. ⁵⁾ ⁶⁾ Hejnał wykonywany jest codziennie o godz. 12.00 z siedziby Rady Miejskiej, powtarzany dwukrotnie.

7. ⁷⁾ Tekst muzyczny hejnału w zapisie nutowym na trąbkę stanowi załącznik nr 8 do Statutu.

8. ⁸⁾ Dopuszcza się wykonywanie lub odtwarzanie hejnału w czasie uroczystości oraz świąt państwowych lub miejskich.

9. ⁹⁾ Hejnał może być odtwarzany codziennie o godz. 12.00 przez regionalne rozgłośnie radiowe emitujące swoje programy w Łodzi.

§ 3. Świętem Miasta jest dzień 15 maja dla upamiętnienia zapowiedzianej przez kapitułę włocławską 15 maja 1414 r. lokacji miasta w obrębie wsi Łodzka.

§ 4. 1. ¹⁰⁾ Za szczególne zasługi dla Miasta Rada Miejska może:

1) nadać Honorowe Obywatelstwo Miasta Łodzi;

2) nadać Odznakę „Za Zasługi dla Miasta Łodzi”;

3) przyznać Nagrodę Miasta Łodzi.

2. Regulaminy: nadawania Honorowego Obywatelstwa Miasta Łodzi, nadawania Odznaki „Za Zasługi dla Miasta Łodzi” oraz przyznawania Nagrody Miasta Łodzi stanowią odpowiednio załączniki nr 4, 5 i 6 do Statutu.

§ 5. Do zakresu działania Miasta należą wszystkie sprawy publiczne o znaczeniu lokalnym, nie zastrzeżone ustawami na rzecz innych podmiotów, a w szczególności:

1) zaspokajanie zbiorowych potrzeb wspólnoty samorządowej;

2) tworzenie warunków dla rozwoju Miasta;

3) zapewnianie pełnego uczestnictwa mieszkańców w życiu wspólnoty.

§ 6. ¹¹⁾ Organem stanowiącym i kontrolnym Miasta jest Rada Miejska, zwana dalej Radą, natomiast jego organem wykonawczym jest Prezydent Miasta zwany dalej Prezydentem.

Rozdział 2

RADA MIEJSKA

§ 7. 1. W oddzielnych głosowaniach Rada wybiera ze swego grona przewodniczącego oraz trzech wiceprzewodniczących. Kandydatów zgłaszają radni.

2. Jeżeli głosowanie nie doprowadzi do wyboru, przeprowadza się ponowne głosowanie, a w razie potrzeby i dalsze, przy czym w każdym następnym głosowaniu wyklucza się kolejno tego z kandydatów, który w poprzednim uzyskał najmniejszą liczbę głosów.

3. W przypadku gdy kilku kandydatów uzyska tę samą najmniejszą liczbę głosów - wyklucza się ich wszystkich od wyboru. Jeżeli jednak jeden z kandydatów uzyska zwykłą większość, a wszyscy pozostali kandydaci otrzymają po równej liczbie głosów, dodatkowe głosowanie zadecyduje o tym, który z kandydatów mających równą liczbę głosów przejdzie do następnej tury.

4. Wniosek o odwołanie przewodniczącego lub wiceprzewodniczącego wraz z uzasadnieniem winien być złożony na piśmie i wygłoszony na sesji co najmniej na 14 dni przed sesją Rady, na której ma być rozstrzygany.

§ 8. Przewodniczący Rady organizuje pracę Rady i reprezentuje ją na zewnątrz. W przypadku niemożności wykonywania swoich funkcji przez przewodniczącego lub na podstawie jego upoważnienia, zadania przewodniczącego wykonuje wyznaczony przez niego wiceprzewodniczący. W razie niewyznaczenia wiceprzewodniczącego obowiązki te wykonuje najstarszy wiekiem wiceprzewodniczący.

§ 9. 1. Rada obraduje na sesjach zwoływanych w miarę potrzeb, nie rzadziej jednak niż raz w miesiącu. Ze względu na okres urlopowy w lipcu lub w sierpniu sesja może nie zostać zwołana.

2. Sesję otwiera i obrady prowadzi przewodniczący Rady lub wyznaczony przez niego wiceprzewodniczący.

§ 10. ¹²⁾ 1. Sprawy z zakresu swych kompetencji Rada i jej komisje rozstrzygają w formie uchwał.

2. Z inicjatywą podjęcia uchwały przez Radę mogą występować: przewodniczący Rady, komisje Rady, radni, Prezydent oraz grupa co najmniej 6 000 mieszkańców Miasta Łodzi posiadających czynne prawo wyborcze i wpisanych do stałego rejestru wyborców.

3. Projekt uchwały złożony przez grupę mieszkańców powinien spełniać wymogi formalne określone w § 19 ust. 1 pkt 1 – 7 Regulaminu Pracy Rady Miejskiej w Łodzi stanowiącego załącznik nr 7 do Statutu Miasta Łodzi, a nadto powinien zawierać:

- 1) listę co najmniej 6 000 mieszkańców popierających przedkładany projekt, która winna zawierać imię i nazwisko, adres, nr PESEL i podpis każdego z projektodawców oraz informację o projekcie uchwały, której podpisy na liście dotyczą;
- 2) wskazanie osoby upoważnionej przez projektodawców do kontaktów i prezentowania projektu uchwały.

4. Przewodniczący Rady kieruje projekt uchwały złożony przez grupę mieszkańców do Prezydenta Miasta Łodzi w celu:

- 1) przeprowadzenia weryfikacji listy, o której mowa w ust. 3 pkt 1 pod kątem zgodności z rejestrem wyborców,
- 2) poddania projektu uchwały analizie prawnej.

5. Jeżeli weryfikacja listy, o której mowa w ust. 3 pkt 1 lub analiza prawna projektu uchwały zgłoszonego przez grupę co najmniej 6 000 mieszkańców Miasta Łodzi wykaże, że projekt uchwały jest niezgodny z prawem lub przedmiot regulacji nie pozostaje w kompetencji Rady, przewodniczący Rady nie nadaje biegu takiemu projektowi, o czym informuje niezwłocznie osobę upoważnioną przez projektodawców do kontaktów i prezentowania projektu uchwały.

§ 11. 1. ¹³⁾ Uchwały Rady zapadają w głosowaniu jawnym, chyba że tajność głosowania wynika z ustawy o samorządzie gminnym.

2. Rada może postanowić o przeprowadzeniu głosowania jawnego w formie imiennej.

3. Wyniki głosowania przewodniczący obrad ogłasza niezwłocznie.

§ 12. ¹⁴⁾ Uchwały Rady oraz wydane przez Prezydenta przepisy porządkowe ogłasza się poprzez umieszczenie na tablicy informacyjnej w Urzędzie Miasta Łodzi przy ul. Piotrkowskiej

104, chyba że przepisy prawa stanowią inaczej.

§ 13. 1. Rada powołuje komisje stałe lub doraźne, określając ich przedmiot działania, zadania oraz składy osobowe. Uchwała o powołaniu komisji doraźnej określa także okres, na który jest powołana. Okres ten nie może być dłuższy niż rok.

2. (uchylony).¹⁵⁾

3. Komisje przedstawiają Radzie okresowe plany pracy i roczne sprawozdania ze swej działalności.

§ 14. 1. Do komisji w zakresie ich przedmiotu działania należy:

1) ¹⁶⁾ opiniowanie i rozpatrywanie spraw przekazywanych przez Radę lub przewodniczącego Rady oraz spraw przedkładanych przez członków komisji i Prezydenta;

2) inicjowanie uchwał Rady;

3) kontrolowanie wykonywania uchwał Rady w przedmiocie spraw, dla których komisja została powołana;

4) ¹⁷⁾ występowanie z wnioskami i opiniami do Prezydenta w sprawach związanych z przeprowadzoną kontrolą lub innymi czynnościami komisji;

5) podejmowanie innych uznanych przez komisje za zasadne działań, badań i analiz.

2. Dla realizacji zadań, o których mowa w ust. 1 komisje mogą w uzgodnieniu z przewodniczącym Rady korzystać z opinii i ekspertyz osób posiadających wiedzę fachową w danej sprawie. W razie braku zgody przewodniczącego rozstrzyga Rada.

§ 15. 1. ¹⁸⁾ Komisje działają na posiedzeniach. Komisje mogą upoważnić swych członków (indywidualnie lub w doraźnie powołanych zespołach roboczych) do przeprowadzenia określonych czynności.

2. ¹⁹⁾ Uchwały komisji zapadają zwykłą większością głosów, w obecności co najmniej połowy jej składu.

§ 16. 1. ²⁰⁾ Komisja wybiera ze swego grona przewodniczącego i wiceprzewodniczącego (wiceprzewodniczących) oraz ich odwołuje.

1a. ²¹⁾ Przy wyborach i odwoływaniu przewodniczących i wiceprzewodniczących komisji stosuje się odpowiednio przepisy zawarte w § 7 Statutu.

2. Przewodniczącego Komisji Rewizyjnej i Komisji Inwentaryzacyjnej wybiera i odwołuje Rada. Wiceprzewodniczących Komisji Rewizyjnej i Komisji Inwentaryzacyjnej wybiera się i odwołuje na zasadach określonych w ust. 1.

3. (uchylony).²²⁾

4. (uchylony).²³⁾

§ 17. ²⁴⁾ Komisja Rewizyjna kontroluje działalność Prezydenta oraz jednostek organizacyjnych i jednostek pomocniczych Miasta na podstawie kryteriów legalności, celowości, rzetelności i gospodarności w szczególności w zakresie zarządzania mieniem i wykonywania budżetu.

§ 18. 1. Komisja Rewizyjna działa zgodnie z planem pracy zatwierdzonym przez Radę.
2. Komisja przedstawia Radzie sprawozdanie z wykonania planu oraz na każde żądanie Rady informuje ją o swej działalności.

§ 19. 1. Opinia Komisji Rewizyjnej dotycząca wykonywania budżetu obejmuje informację o stanie mienia komunalnego. Przed jej wydaniem Komisja zapoznaje się z opiniami pozostałych komisji.

2. ²⁵⁾ Komisja przekazuje treść opinii przewodniczącemu Rady i Prezydentowi w terminie nie krótszym niż 10 dni przed dniem sesji.

§ 20. 1. Komisja Rewizyjna przeprowadza kontrole, o których mowa w § 17 na zlecenie Rady.

2. Jeżeli zachodzą uzasadnione wątpliwości co do bezstronności jednego z członków, Komisja podejmuje decyzję o wyłączeniu go z udziału w przeprowadzanej kontroli.

§ 21. W razie powzięcia w toku kontroli uzasadnionego podejrzenia popełnienia przestępstwa, Komisja Rewizyjna niezwłocznie zawiadamia o tym przewodniczącego Rady i Prezydenta.

§ 22. 1. Z przeprowadzonej przez Komisję Rewizyjną kontroli sporządza się protokół obejmujący w szczególności przebieg i wynik czynności kontrolnych ze wskazaniem stwierdzonych nieprawidłowości.

2. Kontrolowany ma prawo wnieść do protokołu uwagi i wyjaśnienia dotyczące kontroli.

§ 23. Rada powołuje Komisję Statutową, do właściwości której, oprócz zadań wynikających z § 14 należą następujące sprawy:

- 1) przygotowanie projektu Statutu Miasta oraz opiniowanie lub przygotowanie projektów zmian w Statucie;
- 2) opiniowanie projektów regulaminów komisji Rady;
- 3) opiniowanie projektów uchwał regulujących zasady funkcjonowania jednostek organizacyjnych Miasta;
- 4) opiniowanie projektów statutów jednostek pomocniczych;
- 5) ²⁶⁾ opiniowanie projektów rozstrzygnięć dotyczących legalności uchwał organów stanowiących jednostek pomocniczych.

§ 24. 1. Obsługę techniczną Rady i jej organów zapewnia Biuro Rady Miejskiej.

2. ²⁷⁾ Dyrektora Biura zatrudnia Prezydent na wniosek przewodniczącego Rady.

3. (uchylony).²⁸⁾

§ 24a. ²⁹⁾ Organizację wewnętrzną oraz tryb pracy Rady określa „Regulamin Pracy Rady Miejskiej w Łodzi”, stanowiący załącznik nr 7 do Statutu.

Rozdział 3

RADNI

§ 25. 1. ³⁰⁾ Radni mogą tworzyć kluby radnych. Klub winien liczyć co najmniej pięciu radnych. Radny może należeć tylko do jednego klubu.

2. Utworzenie klubu następuje poprzez pisemne zgłoszenie przewodniczącemu Rady. Zgłoszenie zawiera:

1) skład osobowy klubu;

2) oświadczenia jego członków o przynależności klubowej;

3) wskazanie osoby przewodniczącego i jego zastępcy lub zastępców;

4) regulamin klubu.

3. O przyjęciu do klubu lub pozbawieniu radnego członkostwa w klubie przewodniczący klubu powinien powiadomić najpóźniej w ciągu 7 dni przewodniczącego Rady. O wystąpieniu z klubu radny powiadamia przewodniczącego Rady.

4. O utworzeniu, rozwiązaniu i zmianach w składzie klubu przewodniczący Rady ogłasza na najbliższej sesji.

§ 26. ³¹⁾ 1. Przedstawiciele Miasta w związkach i stowarzyszeniach jednostek samorządu terytorialnego oraz innych instytucji, do których zostali delegowani przez Radę, są zobowiązani do składania Radzie sprawozdań z działalności oraz informacji o funkcjonowaniu instytucji co najmniej raz na pół roku, w terminach ustalonych przez przewodniczącego Rady.

2. Rada może odrębną uchwałą zobowiązać przedstawicieli, aby w sprawach będących przedmiotem działalności danej instytucji zajmowali określone stanowisko.

§ 27. 1. ³²⁾ W sprawach należących do właściwości Miasta radni mogą kierować interpelacje do Prezydenta.

2. W sprawach dotyczących organizacji i funkcjonowania Rady radni mogą kierować zapytania do przewodniczącego Rady.

§ 28. (uchylony).³³⁾

§ 29. ³⁴⁾ W sprawach Miasta radni mogą wnosić na piśmie do Prezydenta, Wiceprezydentów, kierowników jednostek organizacyjnych Urzędu Miasta oraz miejskich jednostek organizacyjnych o udostępnienie dokumentów oraz udzielenie informacji i wyjaśnień. Zakres i zasady, na jakich radni otrzymują dokumenty oraz wyjaśnienia, określa § 41.

§ 30. 1. Radni otrzymują diety za udział w pracach Rady.

2. W odrębnej uchwale Rada:

1) (uchylony);³⁵⁾

2) wskazuje funkcje w Radzie, za wykonywanie których przysługuje dieta podwyższona;

3) ustala wysokość diet.

3. ³⁶⁾ Podstawą do wypłacenia diety jest podpis radnego na liście obecności. Opuszczenie posiedzenia bez powiadomienia przewodniczącego traktowane jest jako nieobecność.

§ 31. Radnemu przysługuje prawo do bezpłatnego korzystania ze środków komunalnej komunikacji miejskiej.

§ 32. (uchylony).³⁷⁾

§ 33. W przypadku naruszenia uprawnień radnego może on przedstawić sprawę na sesji Rady z wnioskiem o podjęcie stosownej uchwały.

Rozdział 4

PREZYDENT MIASTA³⁸⁾

§ 34. ³⁹⁾ 1. Prezydent może powołać nie więcej niż czterech swoich zastępców - Wiceprezydentów Miasta.

2. Wiceprezydenci wykonują obowiązki powierzone im przez Prezydenta zgodnie z jego poleceniami i wskazówkami.

§ 35. (uchylony).⁴⁰⁾

§ 36. 1. ⁴¹⁾ Prezydent prowadzi rejestr i zbiór wydanych zarządzeń.

2. ⁴²⁾ Prezydent umieszcza zarządzenie w rejestrze i zbiorze w ciągu 7 dni od daty jego wydania.

§ 37. (uchylony)⁴³⁾

§ 38. ⁴⁴⁾ Informacje o działalności Prezydenta przekazywane są przewodniczącemu Rady. Posiedzenia są zwoływane przez przewodniczącego Rady, przy czym Prezydent może wyznaczyć swojego przedstawiciela.

§ 39. ⁴⁵⁾ Oświadczenia woli w imieniu Miasta w zakresie zarządzania mieniem składa

Prezydent lub osoby wskazane przez niego w odrębnym zarządzeniu.

§ 40. 1. (uchylony).⁴⁶⁾

2.⁴⁷⁾ Prezydent przedkłada Radzie sprawozdanie ze swej działalności między sesjami.

3.⁴⁸⁾ Na zasadach określonych w Statucie Rada kontroluje działalność Prezydenta, Urzędu Miasta i jego jednostek organizacyjnych oraz miejskich jednostek organizacyjnych.

4.⁴⁹⁾ Rada wzywa Prezydenta do uchylenia aktu o charakterze ogólnym, jeżeli jest on sprzeczny z prawem lub uchwałą Rady. Rada może także wystąpić do Wojewody Łódzkiego o podjęcie rozstrzygnięcia nadzorczego.

§ 41. 1.^{50) 51)} Prezydent i Wiceprezydenci, kierownicy jednostek organizacyjnych Urzędu Miasta, kierownicy miejskich służb, inspekcji i straży oraz kierownicy innych jednostek organizacyjnych Miasta zobowiązani są udzielać przewodniczącemu Rady, komisjom oraz radnym pomocy w realizacji ich zadań. W szczególności mają obowiązek:

1) uczestniczyć na żądanie komisji, w ich posiedzeniach, udzielając informacji oraz wyjaśnień w interesujących je sprawach;

2)⁵²⁾ udostępnić do wglądu posiadane dokumenty, przy czym udostępnienie dokumentu jest rejestrowane w danej jednostce organizacyjnej, a osoba zobowiązana do udostępnienia dokumentu może nie wyrazić zgody na jego skopiowanie, uzasadniając to na piśmie.

2.⁵³⁾ Udostępnianie dokumentów lub udzielenie informacji podlega ograniczeniom wynikającym z:

1) przepisów o ochronie informacji niejawnych;

2) przepisów o tajemnicy skarbowej;

3) innych danych prawnie chronionych.

3.⁵⁴⁾ Jeżeli nie jest możliwe udostępnienie dokumentu w całości, zainteresowanemu udostępnia się pozostałą część dokumentu.

4.⁵⁵⁾ Przepis ust. 2 pkt. 2 i 3 nie dotyczy udostępniania dokumentów lub udzielania informacji Komisji Rewizyjnej.

Rozdział 5

JEDNOSTKI POMOCNICZE

§ 42. 1. Rada tworzy, łączy, dzieli i znosi jednostki pomocnicze, określa ich nazwy i granice, kierując się zasadami:

1) podejmowania uchwał po konsultacjach z mieszkańcami, których one dotyczą;

2) brania pod uwagę istniejących uwarunkowań przestrzennych, przy czym obszar jednostki

pomocniczej winien być terytorialnie zwarty;

3) uwzględniania więzi społecznych łączących mieszkańców danego terenu.

2. Konsultacje z mieszkańcami powinny obejmować w szczególności:

- 1) publiczne ogłoszenie na określonym terenie o zamiarze utworzenia, połączenia, podziału lub zniesienia tam jednostki pomocniczej;
- 2) zorganizowanie zebrania mieszkańców z przedstawicielami Rady i Prezydenta;
- 3) ⁵⁶⁾ możliwość zgłaszania przez mieszkańców uwag i wniosków do przewodniczącego Rady w okresie 30 dni od daty zebrania.

3. Celem konsultacji jest uzyskanie od mieszkańców opinii w szczególności w następujących sprawach:

- 1) zasadności utworzenia, połączenia, podziału lub zniesienia jednostki pomocniczej;
- 2) zakresu zadań i kompetencji organów jednostki pomocniczej;
- 3) proponowanych granic i nazwy jednostki pomocniczej.

4. ⁵⁷⁾ Rada zobowiązana jest podjąć procedurę w sprawie utworzenia jednostki pomocniczej na pisemny wniosek co najmniej 200 mieszkańców obszaru mającego tworzyć nową jednostkę, a w pozostałych sprawach, o których mowa w ust. 1, na pisemny wniosek co najmniej 5% mieszkańców danego terenu. W sprawach dotyczących zmian granic jednostek pomocniczych wnioskować mogą także organy uchwałodawcze zainteresowanych jednostek pomocniczych.

5. ⁵⁸⁾ Wnioski w sprawie łączenia, dzielenia i znoszenia jednostek pomocniczych, podlegają zaopiniowaniu przez organy uchwałodawcze jednostek pomocniczych, których dotyczą.

6. ⁵⁹⁾ Nowe wybory organów uchwałodawczych jednostek pomocniczych przeprowadza się jeżeli zmiana granic powoduje przekraczającą 25% zmianę liczby mieszkańców w danej jednostce pomocniczej.

§ 43. ⁶⁰⁾ Rada określa termin przeprowadzenia wyborów do organów uchwałodawczych jednostek pomocniczych.

§ 44. (uchylony).⁶¹⁾

§ 45. 1. Jednostki pomocnicze prowadzą gospodarkę finansową w ramach środków przyznanych w uchwale budżetowej Rady na ich działalność statutową.

2. Gospodarka finansowa jednostki pomocniczej prowadzona jest na podstawie zatwierdzonych przez Prezydenta planów finansowych.

3. Jednostki pomocnicze opracowują plany finansowe zgodnie z procedurą uchwalania budżetu Miasta.

3a. ⁶²⁾ Prezydent rozpatruje opracowany przez jednostkę pomocniczą projekt planu

finansowego nie później niż w ciągu 30 dni, od daty otrzymania.

4. Planowanie, ewidencja, rozliczenia i sprawozdawczość winny być dokonywane według zasad określonych prawem budżetowym.

§ 46. 1. ⁶³⁾ Obsługę finansowo-księgową i prawną jednostki pomocniczej zapewnia Prezydent.

2. ⁶⁴⁾ Środki pieniężne jednostek pomocniczych gromadzone są na wyodrębnionych rachunkach bankowych.

§ 47. 1. Na wniosek lub za zgodą jednostki pomocniczej Rada może przekazać jej część mienia komunalnego w celu współdziałania przy realizacji określonych spraw z zakresu zadań własnych.

2. Przekazane jednostce mienie komunalne może być wykorzystywane wyłącznie dla realizacji celów ustalonych w uchwale Rady o przekazaniu tego majątku.

3. Jednostka pomocnicza w odniesieniu do przekazanego jej mienia wykonuje wyłącznie czynności w zakresie zwykłego zarządu, stosownie do decyzji organu wykonawczego jednostki.

4. Dochody z przekazanego jednostce mienia komunalnego przeznaczane są w ramach budżetu Miasta na finansowanie zadań zaproponowanych przez organ uchwałodawczy jednostki pomocniczej.

§ 48. Organy Miasta i jednostki organizacyjne Urzędu Miasta według właściwości są zobowiązane udzielać pomocy i wsparcia organom jednostek pomocniczych, a w szczególności:

- 1) ⁶⁵⁾ zapewnić organowi uchwałodawczemu i zarządowi jednostki pomocniczej pomieszczenie na siedzibę wraz z niezbędnym wyposażeniem;
- 2) rozpatrywać wnioski i postulaty zgłaszane przez organy jednostek pomocniczych.

§ 49. 1. ⁶⁶⁾ Na posiedzeniach Rady i jej komisji przewodniczący organu uchwałodawczego i przewodniczący organu wykonawczego jednostki pomocniczej albo wyznaczony przez nich członek organu jednostki pomocniczej mają prawo zabierania głosu w sprawach dotyczących danej jednostki.

2. (uchylony). ⁶⁷⁾

3. (uchylony). ⁶⁸⁾

§ 50. 1. Przewodniczący organu uchwałodawczego jednostki pomocniczej zobowiązany jest do przedłożenia przewodniczącemu Rady uchwał tego organu w ciągu 14 dni od ich podjęcia.

2. Rada uchyla uchwałę, o której mowa w ust. 1, podjętą niezgodnie z prawem.

2a. ⁶⁹⁾ Przewodniczący organu wykonawczego jednostki pomocniczej zobowiązany jest do przekazania Prezydentowi uchwał tego organu w ciągu 14 dni od ich podjęcia.

3. ⁷⁰⁾ Prezydent uchyla sprzeczny z prawem akt organu wykonawczego jednostki pomocniczej.

4. ⁷¹⁾ Prezydent może uchylić akt organu wykonawczego jednostki podjęty w zakresie gospodarowania mieniem także z powodu jego niezgodności z zasadami gospodarności lub rzetelności.

5. ⁷²⁾ Rada lub Prezydent przed uchyleniem uchwały organów jednostek pomocniczych może wstrzymać jej wykonanie i przekazać sprawę do ponownego rozpatrzenia, wskazując zaistniałe uchybienia oraz termin załatwienia sprawy.

6. ⁷³⁾ Jeżeli w uchwale, podjętej przez organy jednostek pomocniczych w wyniku ponownego rozpatrzenia sprawy, nie zostaną usunięte wskazane uchybienia - uchwała podlega uchyleniu.

§ 51. 1. ⁷⁴⁾ Rada może rozwiązać organ uchwałodawczy jednostki pomocniczej w razie:

1) niedokonania wyboru organu wykonawczego tej jednostki w ciągu 6 miesięcy od ogłoszenia wyników wyborów;

2) powtarzających się rażących naruszeń prawa.

2. ⁷⁵⁾ Rada rozwiązuje organ uchwałodawczy jednostki pomocniczej w następstwie referendum przeprowadzonego na wniosek co najmniej 10% mieszkańców tej jednostki uprawnionych do głosowania, gdy co najmniej połowa biorących udział w referendum opowie się za jego rozwiązaniem przy frekwencji nie mniejszej niż 10% uprawnionych do głosowania. Zasady przeprowadzenia referendum oraz warunki jego ważności określa Rada.

3. ⁷⁶⁾ Rozwiązanie organu uchwałodawczego jednostki pomocniczej jest równoznaczne z rozwiązaniem wszystkich organów tej jednostki.

4. ⁷⁷⁾ Rada, po rozwiązaniu organu uchwałodawczego jednostki pomocniczej, w ciągu 30 dni zarządza wybory do nowego organu uchwałodawczego jednostki pomocniczej.

5. ⁷⁸⁾ Wyborów, o których mowa w ust. 4, nie zarządza się, gdy do końca kadencji organu uchwałodawczego jednostki pomocniczej pozostało mniej niż 6 miesięcy.

Rozdział 6

PRACOWNICY SAMORZĄDOWI

§ 52. (uchylony).⁷⁹⁾

§ 53. (uchylony).⁸⁰⁾

§ 54. (uchylony).⁸¹⁾

§ 55. ⁸²⁾ Czynności z zakresu prawa pracy w odniesieniu do pracowników Biura Rady Miejskiej Prezydent wykonuje po zasięgnięciu opinii przewodniczącego Rady.

§ 56. ⁸³⁾ Nawiązanie stosunku pracy ze Skarbnikiem Miasta następuje z chwilą podjęcia przez

Radę uchwały o powołaniu lub w innym terminie określonym w tej uchwale.

§ 57. (uchylony).⁸⁴⁾

Rozdział 7

ZASADY DOSTĘPU OBYWATELI DO DOKUMENTÓW⁸⁵⁾

§ 58. 1. Każdy obywatel ma prawo dostępu do dokumentów dotyczących wykonywania przez Miasto zadań publicznych.

2. Prawo, o którym mowa w ust. 1 podlega ograniczeniom wynikającym z przepisów ustawowych, o których mowa w § 41 ust. 2.

3. Dostęp do dokumentów obejmuje prawo do:

- 1) uzyskania informacji;
- 2) wglądu do dokumentów;
- 3) sporządzania odpisów i notatek.

§ 59. 1. Dokumenty udostępnia się na wniosek zainteresowanego złożony we właściwej komórce organizacyjnej Urzędu Miasta lub miejskiej jednostce organizacyjnej, z której działalnością związany jest dokument.

2. Wniosek może być złożony pisemnie, a także ustnie do protokołu.

3. Pismo obejmujące wniosek winno zawierać co najmniej wskazanie osoby, od której pochodzi, jej adres, żądanie oraz podpis.

4. Zgłoszenie do protokołu powinno być podpisane przez zainteresowanego, a także przez pracownika przyjmującego wniosek.

5. Pracownik przyjmujący wniosek obowiązany jest go zarejestrować w repertorium wniosków o udostępnienie dokumentów.

§ 60. Jeżeli wniosek został złożony do niewłaściwej komórki organizacyjnej, należy go niezwłocznie przekazać według właściwości, zawiadamiając o tym zainteresowanego.

§ 61. 1. Wniosek należy załatwić bez zbędnej zwłoki, nie później niż w ciągu 14 dni od dnia złożenia wniosku.

2. Termin załatwienia wniosku wymagającego postępowania wyjaśniającego może ulec przedłużeniu. O przyczynie niezakończono wniosku w terminie, o którym mowa w ust. 1 należy powiadomić wnioskodawcę, podając przyczyny zwłoki i wskazując nowy termin załatwienia.

§ 62. Jeżeli nie jest możliwe udostępnienie dokumentu w całości, wobec ograniczeń wynikających z przepisów prawnych, o których mowa w § 41 ust. 2, zainteresowanemu udostępnia się pozostałą część dokumentu.

§ 63. Dokumenty mogą być udostępniane do wglądu w obecności upoważnionego pracownika właściwej komórki organizacyjnej Urzędu Miasta lub miejskiej jednostki organizacyjnej.

§ 64. 1. Wnioskodawca może sporządzać odpisy dokumentów lub ich części (kserokopie, notatki) w obecności pracownika, o którym mowa w § 63.

2. Za sporządzenie kserokopii dokumentu pobierana jest opłata na zasadach określonych odrębnie.

-
- 1) Numeracja i zmiany ustalone przez § 1 pkt 1 uchwały Nr LIV/1024/05 Rady Miejskiej w Łodzi z dnia 28 września 2005 r. w sprawie zmiany Statutu Miasta Łodzi (Dz. Urz. Woj. Łódzkiego z 2005 r. Nr 315, poz. 2918) z dniem 4 listopada 2005 r.
 - 2) Dodany przez § 1 pkt 1 uchwały Nr LIV/1024/05 Rady Miejskiej w Łodzi z dnia 28 września 2005 r. w sprawie zmiany Statutu Miasta Łodzi (Dz. Urz. Woj. Łódzkiego z 2005 r. Nr 315, poz. 2918) z dniem 4 listopada 2005 r.
 - 3) Dodany przez § 1 pkt 1 uchwały Nr XXXIII/632/08 Rady Miejskiej w Łodzi z dnia 28 maja 2008 r. w sprawie zmiany Statutu Miasta Łodzi (Dz. Urz. Woj. Łódzkiego z 2008 r. Nr 230, poz. 2079) z dniem 24 lipca 2008 r.
 - 4) Dodany przez § 1 ust. 1 uchwały Nr XCII/933/98 Rady Miejskiej w Łodzi z dnia 17 czerwca 1998 r. (Dz. Urz. Woj. Łódzkiego z 1998 r. Nr 15, poz. 104) z dniem 3 lipca 1998 r.
 - 5) Dodany przez § 1 ust. 1 uchwały Nr XCII/933/98 Rady Miejskiej w Łodzi z dnia 17 czerwca 1998 r. (Dz. Urz. Woj. Łódzkiego z 1998 r. Nr 15, poz. 104) z dniem 3 lipca 1998 r.
 - 6) Zmieniony przez § 1 pkt 2 uchwały Nr LIV/1024/05 Rady Miejskiej w Łodzi z dnia 28 września 2005 r. w sprawie zmiany Statutu Miasta Łodzi (Dz. Urz. Woj. Łódzkiego z 2005 r. Nr 315, poz. 2918) z dniem 4 listopada 2005 r.
 - 7) Dodany przez § 1 ust. 1 uchwały Nr XCII/933/98 Rady Miejskiej w Łodzi z dnia 17 czerwca 1998 r. (Dz. Urz. Woj. Łódzkiego z 1998 r. Nr 15, poz. 104) z dniem 3 lipca 1998 r.
 - 8) Dodany przez § 1 ust. 1 uchwały Nr XCII/933/98 Rady Miejskiej w Łodzi z dnia 17 czerwca 1998 r. (Dz. Urz. Woj. Łódzkiego z 1998 r. Nr 15, poz. 104) z dniem 3 lipca 1998 r.
 - 9) Dodany przez § 1 pkt 3 uchwały Nr LIV/1024/05 Rady Miejskiej w Łodzi z dnia 28 września 2005 r. w sprawie zmiany Statutu Miasta Łodzi (Dz. Urz. Woj. Łódzkiego z 2005 r. Nr 315, poz. 2918) z dniem 4 listopada 2005 r.
 - 10) Zmieniony przez § 1 pkt 4 uchwały Nr LIV/1024/05 Rady Miejskiej w Łodzi z dnia 28 września 2005 r. w sprawie zmiany Statutu Miasta Łodzi (Dz. Urz. Woj. Łódzkiego z 2005 r. Nr 315, poz. 2918) z dniem 4 listopada 2005 r.
 - 11) Zmieniony przez § 1 pkt 5 uchwały Nr LIV/1024/05 Rady Miejskiej w Łodzi z dnia 28 września 2005 r. w sprawie zmiany Statutu Miasta Łodzi (Dz. Urz. Woj. Łódzkiego z 2005 r. Nr 315, poz. 2918) z dniem 4 listopada 2005 r.
 - 12) Zmieniony przez § 1 uchwały Nr XLVI/905/08 Rady Miejskiej w Łodzi z dnia 17 grudnia 2008 r. w sprawie zmiany Statutu Miasta Łodzi (Dz. Urz. Woj. Łódzkiego z 2009 r. Nr 20, poz. 201) z dniem 25 lutego 2009 r.
 - 13) Zmieniony przez § 1 pkt 7 uchwały Nr LIV/1024/05 Rady Miejskiej w Łodzi z dnia 28 września 2005 r. w sprawie zmiany Statutu Miasta Łodzi (Dz. Urz. Woj. Łódzkiego z 2005 r. Nr 315, poz. 2918) z dniem 4 listopada 2005 r.
 - 14) Zmieniony przez § 1 pkt 6 uchwały Nr LIV/1024/05 Rady Miejskiej w Łodzi z dnia 28 września 2005 r. w sprawie zmiany Statutu Miasta Łodzi (Dz. Urz. Woj. Łódzkiego z 2005 r. Nr 315, poz. 2918) z dniem 4 listopada 2005 r.
 - 15) Uchylony przez § 1 pkt 8 uchwały Nr LIV/1024/05 Rady Miejskiej w Łodzi z dnia 28 września 2005 r. w sprawie zmiany Statutu Miasta Łodzi (Dz. Urz. Woj. Łódzkiego z 2005 r. Nr 315, poz. 2918) z dniem 4 listopada 2005 r.
 - 16) Zmieniony przez § 1 pkt 6 uchwały Nr LIV/1024/05 Rady Miejskiej w Łodzi z dnia 28 września 2005 r. w sprawie zmiany Statutu Miasta Łodzi (Dz. Urz. Woj. Łódzkiego z 2005 r. Nr 315, poz. 2918) z dniem 4 listopada 2005 r.
 - 17) Zmieniony przez § 1 pkt 6 uchwały Nr LIV/1024/05 Rady Miejskiej w Łodzi z dnia 28 września 2005 r. w sprawie zmiany Statutu Miasta Łodzi (Dz. Urz. Woj. Łódzkiego z 2005 r. Nr 315, poz. 2918) z dniem 4 listopada 2005 r.
 - 18) Oznaczenie ust. 1 ustalone przez § 1 pkt 9 uchwały Nr LIV/1024/05 Rady Miejskiej w Łodzi z dnia 28 września 2005 r. w sprawie zmiany Statutu Miasta Łodzi (Dz. Urz. Woj. Łódzkiego z 2005 r. Nr 315, poz. 2918) z dniem

- 68) Uchylony przez § 1 pkt 40 uchwały Nr LIV/1024/05 Rady Miejskiej w Łodzi z dnia 28 września 2005 r. w sprawie zmiany Statutu Miasta Łodzi (Dz. Urz. Woj. Łódzkiego z 2005 r. Nr 315, poz. 2918) z dniem 4 listopada 2005 r.
- 69) Dodany przez § 1 pkt 40 uchwały Nr LIV/1024/05 Rady Miejskiej w Łodzi z dnia 28 września 2005 r. w sprawie zmiany Statutu Miasta Łodzi (Dz. Urz. Woj. Łódzkiego z 2005 r. Nr 315, poz. 2918) z dniem 4 listopada 2005 r.
- 70) Zmieniony przez § 1 pkt 6 uchwały Nr LIV/1024/05 Rady Miejskiej w Łodzi z dnia 28 września 2005 r. w sprawie zmiany Statutu Miasta Łodzi (Dz. Urz. Woj. Łódzkiego z 2005 r. Nr 315, poz. 2918) z dniem 4 listopada 2005 r.
- 71) Zmieniony przez § 1 pkt 42 uchwały Nr LIV/1024/05 Rady Miejskiej w Łodzi z dnia 28 września 2005 r. w sprawie zmiany Statutu Miasta Łodzi (Dz. Urz. Woj. Łódzkiego z 2005 r. Nr 315, poz. 2918) z dniem 4 listopada 2005 r.
- 72) Dodany przez § 1 pkt 43 uchwały Nr LIV/1024/05 Rady Miejskiej w Łodzi z dnia 28 września 2005 r. w sprawie zmiany Statutu Miasta Łodzi (Dz. Urz. Woj. Łódzkiego z 2005 r. Nr 315, poz. 2918) z dniem 4 listopada 2005 r.
- 73) Dodany przez § 1 pkt 43 uchwały Nr LIV/1024/05 Rady Miejskiej w Łodzi z dnia 28 września 2005 r. w sprawie zmiany Statutu Miasta Łodzi (Dz. Urz. Woj. Łódzkiego z 2005 r. Nr 315, poz. 2918) z dniem 4 listopada 2005 r.
- 74) Zmieniony przez § 1 pkt 44 uchwały Nr LIV/1024/05 Rady Miejskiej w Łodzi z dnia 28 września 2005 r. w sprawie zmiany Statutu Miasta Łodzi (Dz. Urz. Woj. Łódzkiego z 2005 r. Nr 315, poz. 2918) z dniem 4 listopada 2005 r.
- 75) Zmieniony przez § 1 pkt 44 uchwały Nr LIV/1024/05 Rady Miejskiej w Łodzi z dnia 28 września 2005 r. w sprawie zmiany Statutu Miasta Łodzi (Dz. Urz. Woj. Łódzkiego z 2005 r. Nr 315, poz. 2918) z dniem 4 listopada 2005 r.
- 76) Zmieniony przez § 1 pkt 44 uchwały Nr LIV/1024/05 Rady Miejskiej w Łodzi z dnia 28 września 2005 r. w sprawie zmiany Statutu Miasta Łodzi (Dz. Urz. Woj. Łódzkiego z 2005 r. Nr 315, poz. 2918) z dniem 4 listopada 2005 r.
- 77) Dodany przez § 1 pkt 44 uchwały Nr LIV/1024/05 Rady Miejskiej w Łodzi z dnia 28 września 2005 r. w sprawie zmiany Statutu Miasta Łodzi (Dz. Urz. Woj. Łódzkiego z 2005 r. Nr 315, poz. 2918) z dniem 4 listopada 2005 r.
- 78) Dodany przez § 1 pkt 44 uchwały Nr LIV/1024/05 Rady Miejskiej w Łodzi z dnia 28 września 2005 r. w sprawie zmiany Statutu Miasta Łodzi (Dz. Urz. Woj. Łódzkiego z 2005 r. Nr 315, poz. 2918) z dniem 4 listopada 2005 r.
- 79) Uchylony przez § 1 pkt 45 uchwały Nr LIV/1024/05 Rady Miejskiej w Łodzi z dnia 28 września 2005 r. w sprawie zmiany Statutu Miasta Łodzi (Dz. Urz. Woj. Łódzkiego z 2005 r. Nr 315, poz. 2918) z dniem 4 listopada 2005 r.
- 80) Uchylony przez § 1 pkt 1 uchwały Nr LXI/1158/09 Rady Miejskiej w Łodzi z dnia 8 lipca 2009 r. w sprawie zmiany Statutu Miasta Łodzi (Dz. Urz. Woj. Łódzkiego z 2009 r. Nr 250, poz. 2261) z dniem 12 września 2009 r., przez § 1 pkt 46 uchwały Nr LIV/1024/05 Rady Miejskiej w Łodzi z dnia 28 września 2005 r. w sprawie zmiany Statutu Miasta Łodzi (Dz. Urz. Woj. Łódzkiego z 2005 r. Nr 315, poz. 2918) z dniem 4 listopada 2005 r. oraz przez § 1 pkt 46 uchwały Nr LIV/1024/05 Rady Miejskiej w Łodzi z dnia 28 września 2005 r. w sprawie zmiany Statutu Miasta Łodzi (Dz. Urz. Woj. Łódzkiego z 2005 r. Nr 315, poz. 2918) z dniem 4 listopada 2005 r.
- 81) Uchylony przez § 1 pkt 47 uchwały Nr LIV/1024/05 Rady Miejskiej w Łodzi z dnia 28 września 2005 r. w sprawie zmiany Statutu Miasta Łodzi (Dz. Urz. Woj. Łódzkiego z 2005 r. Nr 315, poz. 2918) z dniem 4 listopada 2005 r.
- 82) Zmieniony przez § 1 pkt 48 uchwały Nr LIV/1024/05 Rady Miejskiej w Łodzi z dnia 28 września 2005 r. w sprawie zmiany Statutu Miasta Łodzi (Dz. Urz. Woj. Łódzkiego z 2005 r. Nr 315, poz. 2918) z dniem 4 listopada 2005 r.
- 83) Zmieniony przez § 1 pkt 2 uchwały Nr LXI/1158/09 Rady Miejskiej w Łodzi z dnia 8 lipca 2009 r. w sprawie zmiany Statutu Miasta Łodzi (Dz. Urz. Woj. Łódzkiego z 2009 r. Nr 250, poz. 2261) z dniem 12 września 2009 r.
- 84) Uchylony przez § 1 pkt 3 uchwały Nr LXI/1158/09 Rady Miejskiej w Łodzi z dnia 8 lipca 2009 r. w sprawie zmiany Statutu Miasta Łodzi (Dz. Urz. Woj. Łódzkiego z 2009 r. Nr 250, poz. 2261) z dniem 12 września 2009 r.
- 85) Wprowadzony przez § 1 pkt 3 uchwały Nr LXX/1591/01 Rady Miejskiej w Łodzi z dnia 28 listopada 2001 r. (Dz. Urz. Woj. Łódzkiego z 2002 r. Nr 3, poz. 72) z dniem 19 stycznia 2002 r.

OPIS GRANIC MIASTA ŁODZI¹⁾

Od miejsca gdzie zbiegają się grunty miasta Łodzi, miasta Zgierza i gminy Zgierz oznaczonego punktem granicznym nr 215101431 położonego po północnej stronie ul. Okólnej w Łodzi, który to punkt graniczny równocześnie jest środkiem rzeki Bzury, granica m. Łodzi biegnie wzdłuż krawędzi tej ulicy. Na północ od tej linii znajdują się grunty gminy Zgierz (wieś Łagiewniki Nowe), po stronie południowej grunty miasta Łodzi. W miejscu rozwidlenia dróg granica załamuje się w punkcie położonym po północnej stronie drogi łączącej Zgierz ze Strykowem. Od tego punktu idąc wzdłuż północnego brzegu drogi w kierunku północno-wschodnim granica dochodzi do skrzyżowania dróg we wsi Skotniki gmina Zgierz gdzie załamuje się pod kątem prostym i zmienia kierunek na południowo - wschodni, przecina drogę Zgierz-Stryków i biegnie południowo-wschodnią stroną tej drogi na odcinku około 350 m. Następnie łamie się pod kątem prostym w kierunku północno-wschodnim biegnie skrajem lasu łagiewnickiego a opuszczając las załamuje się pod kątem prostym w kierunku południowo-wschodnim na długości około 20 m po czym wraca do poprzedniego kierunku biegnąc wzdłuż granicy działki nr 3 obrębu B-16 w Łodzi i dochodzi do punktu granicznego wspólnego dla miasta Łodzi, gminy Zgierz i gminy Stryków.

W tym miejscu kierunek linii granicznej załamując się przyjmuje orientację południowo-wschodnią i biegnąc po wschodnich granicach działek o numerach 3, 4, 5 obrębu B-16 w Łodzi dochodzi do punktu granicznego oznaczonego numerem 21620953. Stąd zachowując poprzedni kierunek granica miasta pokrywa się ze wschodnią krawędzią ul. Serwituty w Łodzi, a następnie ze wschodnią granicą działki nr 29 obrębu B-16 w Łodzi dochodząc do punktu granicznego o numerze 2160013. W tym punkcie linia graniczna nieznacznie zmienia kierunek zachowując nadal orientację południowo-wschodnią i przebiega miedzami oddzielającymi grunty m. Łodzi i grunty gminy Stryków (najpierw wsi Kiełmina potem Dobra-Nowiny) przecinając drogę Dobra-Nowiny – Moskule Nowe i nadal biegnie miedzą a następnie północną stroną drogi polnej do miejsca zbiegu czterech dróg polnych, w którym to punkcie znajduje się znak graniczny o numerze 2591102007. Tutaj granica m. Łodzi zmienia kierunek na północno - wschodni i pokrywając się z północno - wschodnią krawędzią tejże drogi dąży do punktu granicznego oznaczonego numerem 259102012, gdzie łamiąc się pod kątem prostym w kierunku południowo- wschodnim dochodzi do punktu granicznego nr 259102018, przecina ul.

Strykowską w Łodzi (droga Łódź-Stryków) i dobiega do punktu granicznego nr 259102020. Z tego punktu idąc w kierunku południowym wschodnią stroną ul. Strykowskiej na długości około 70 m osiąga punkt graniczny o numerze 259102021. W tym miejscu granica m. Łodzi łamie się i biegnie w kierunku wschodnim po północnej stronie działki nr 148/2 i 149/2 obrębu B-59 w Łodzi do punktu granicznego nr 259102022.

W tym punkcie linia graniczna miasta załamuje się w kierunku południowo-wschodnim i przebiega zachodnim skrajem drogi polnej do punktu granicznego nr 259100061, w którym schodzą się grunty gminy Łódź, gminy Nowosolna i gminy Stryków.

Od tego punktu granica m. Łodzi biegnie w kierunku południowo-zachodnim najpierw północnym skrajem drogi polnej, a następnie po północnych stronach nieruchomości wsi Kalonka dochodząc do granicznego nr 259100084 leżącego na ul. Aksamitnej w Łodzi będącej częścią drogi łączącej Wilanów w Łodzi ze wsią Kalonka. W tym miejscu granica m. Łodzi przyjmuje kierunek prawie południowy biegnąc zachodnim brzegiem drogi polnej a następnie miedzami do punktu granicznego oznaczonego numerem 260100100, gdzie zmienia kierunek na południowo-wschodni i przecinając drogę Łódź Kalonka osiąga w rejonie zbiegu ulic Iglastej, Opolskiej, Nad Niemnem oraz drogi prowadzącej do telewizyjnej stacji przekaźnikowej w Łodzi punkt graniczny nr 260100121. W tym punkcie linia graniczna miasta kieruje się na południe na długości około 30 m po czym w punkcie granicznym o numerze 645100123 zmienia orientację na północno-wschodnią biegnąc najpierw południowym skrajem drogi mającej kształt łuku wypukłością zwróconą na północ i prowadzącej z Łodzi do wsi Grabina do punktu granicznego nr 645100130 zlokalizowanego przy ul. Kasprowicza w Łodzi. Po przekroczeniu tej ulicy granica biegnie nadal w kierunku wschodnim linią łamaną układającą się na kształt łuku do punktu oznaczonego nr 645100160 usytuowanym na południowej stronie drogi prowadzącej z Nowosolnej w Łodzi do wsi Grabina gmina Nowosolna, po czym na odległości około 230 m przekracza ul. Grabińską w Łodzi i podąża nadal wzdłuż południowego brzegu drogi wiodącej z Nowosolnej do wsi Borchówka a potem miedzami poprzez punkt graniczny nr 645100173 do punktu granicznego nr 645100187 położonego na południowym brzegu drogi łączącej wsie Natolin i Grabinę.

Z tego punktu kierunek granicy m. Łodzi zmienia się na południowo-zachodni i miedzami oddzielającymi grunty wsi Natolin gm. Nowosolna od gruntów m. Łodzi dochodzi do drogi polnej, gdzie na jej wschodniej stronie znajduje się punkt graniczny nr 646100192. Stąd granica miasta zmierza brzegiem tej drogi do punktu granicznego nr 646100193 zlokalizowanego po wschodniej stronie ul. Byszewskiej w Łodzi. Z tego punktu linia graniczna m. Łodzi zachowując poprzedni południowo-wschodni kierunek dochodzi do punktu granicznego nr 646100198, na którym zmienia orientację na prawie południową i biegnąc miedzą po wschodniej stronie działek najpierw nr 56/2, a następnie nr 72/3 i 72/2 obrębu W-46 w Łodzi dochodzi do ul. Brzezińskiej

w Łodzi, przecina ją i osiąga punkt graniczny nr 648100207 położony po południowej stronie ulicy. Tutaj linia graniczna zmienia kierunek na zachodni na odcinku około 140 m idąc po południowej krawędzi ul. Brzezińskiej w Łodzi i zmierza do punktu granicznego nr 648100210, po czym załamując się w kierunku południowym biegnie wzdłuż zachodniego brzegu drogi gruntowej poprzez punkt nr 648100213 gdzie załamuje się w kierunku południowo-zachodnim. Od tego punktu linię graniczną nadal stanowi południowo-zachodni brzeg drogi, która oddziela grunty m. Łodzi od lasów Nadleśnictwa Wiączyń położonych w gm. Nowosolna.

W punkcie granicznym nr 648102043 kierunek linii granicznej miasta Łodzi zmienia się na południowo-zachodni a granica biegnie drogą polną po jej południowo-wschodniej stronie. Po przekroczeniu ul. Wiączyńskiej w punkcie granicznym nr 643100231 położonym na południowo-zachodniej stronie tej ulicy granica zmienia kierunek na południowo-wschodni i pokrywa się z krawędzią drogi łączącej Nowosolną z Andrzejowem w Łodzi. Kierunek granicy nie ulega nadal zmianie, gdy przecina ona ul. Malowniczą w Łodzi łączącą wieś Wiączyń z ul. Rokicińską w Łodzi. W punkcie granicznym położonym po południowo-zachodniej stronie drogi Nowosolna-Andrzejów w Łodzi o numerze 643100241 granica zmienia kierunek na południowo-zachodni i biegnie południowo-zachodnią stroną tej drogi polnej.

W punkcie granicznym 643100243 kierunek granicy zmienia się na południowo-wschodni i biegnie miedzą wzdłuż północno-wschodnich granic działek nr 92 a następnie nr 93 i 94 obrębu W-42 (Sąsiedzko) w Łodzi do punktu granicznego oznaczonego nr 642100252 gdzie załamuje się pod kątem prostym przyjmując kierunek południowo-zachodni i biegnie miedziami do punktu granicznego nr 642100255 przy czym tutaj załamuje się i na odcinku około 20 m biegnie w kierunku południowo-wschodnim.

W punkcie granicznym nr 642100256 linia granicy miasta przyjmuje orientację wschodnią i biegnie miedzą przecinając rz. Miazgę następnie ul. Tadeusza Gajcego w Łodzi i dochodzi do punktu granicznego oznaczonego nr 642209149 wspólnego dla gruntów m. Łodzi, gminy Nowosolnej i gminy Andrespol.

Tutaj kierunek granicy zmienia się na południowo-zachodni i miedziami przecinając drogę prowadzącą ze wsi Bedoń do Nowosolnej w Łodzi a następnie rzekę Miazgę dochodzi do punktu granicznego nr 642100276. W tym punkcie linia graniczna przyjmuje kierunek południowy i przechodząc przez punkt graniczny nr 642100280 usytuowany u zbiegu ul. Macieja Rataja i Jana Parandowskiego w Łodzi przy zachowaniu swego dotychczasowego kierunku biegnie ul. Jana Parandowskiego w ten sposób, że część zachodnia tej ulicy należy do m. Łodzi, wschodnia zaś część należy do wsi Bedoń Przykościelny gmina Andrespol. Na skrzyżowaniu ulic Jana Parandowskiego i Ewy Szelburg - Zarembiny w Łodzi w punkcie granicznym nr 642100286 granica miasta przecina ul. Taborową w Łodzi oraz linię kolejową Łódź-Chojny - Koluszki i zmierza dalej w tym samym kierunku po wschodniej stronie ulicy Rzędnej dochodząc

do punktu granicznego nr 638100303 leżącego na skrzyżowaniu ul. Ziarnistej i Rzędnej w Łodzi. W tym miejscu granica zmienia kierunek na południowo-zachodni i po zachodniej stronie ul. Pszennej w Wiśniowej Górze a następnie ul. Wiktora Czajewskiego w Łodzi dochodzi do punktu granicznego nr 638100313 położonego na skrzyżowaniu ul. Wiktora Czajewskiego i Ziemiańskiej w Łodzi. Tutaj granica przechodzi na wschodnią stronę ul. Wiktora Czajewskiego i zachowując dotychczasowy kierunek osiąga ul. Kolumny w Łodzi, przecina ją dochodząc do punktu granicznego nr 357100319, po czym przez punkt graniczny nr 357100320 położony na zachodniej stronie ul. Wiktora Czajewskiego granica zachowując dotychczasowy kierunek biegnie zachodnim brzegiem ul. Wiktora Czajewskiego do punktu granicznego oznaczonego nr 357100322, w którym zbiegają się granice m. Łodzi, gminy Andrespol i gminy Brójce.

W tym miejscu granica zmienia kierunek na północno-zachodni biegnąc linią łamaną kolejno poprzez punkty graniczne 357100323, 357100324, 357100325, 357100326 do punktu granicznego nr 357100327. Tu znów zmienia kierunek na południowy i granica biegnie po wschodniej granicy działki nr 179 i nr 233/2 obrębu B-57 w Łodzi, do punktu granicznego nr 357122329.

Tutaj granica na odległości około 40 m zmienia orientację na zachodnią po czym wraca do poprzedniego kierunku dochodząc do punktu nr 357100331. Od tego punktu linia graniczna zwraca się w kierunku północno-zachodnim i miedzami dzielącymi grunty m. Łodzi od gruntów gm. Brójce obręb Wandalin dochodzi do ul. Kresowych Stanic w Łodzi, przecina tę ulicę biegnąc dalej w tym samym kierunku do rz. Ner, po którego zachodniej stronie położony jest punkt graniczny nr 357100338.

Od tego punktu granica miasta dąży w kierunku północnym zachodnią stroną rzeki Ner do punktu granicznego nr 357100346 usytuowanego po południowym brzegu ul. Gościniec w Łodzi. W tym punkcie linia graniczna zmienia orientację na północno-zachodnią i przebiega po południowej stronie ul. Gościniec do punktu granicznego nr 357100349 gdzie załamuje się na długości około 30 m w kierunku południowo -wschodnim i od punktu nr 355100350 wraca do kierunku północno-zachodniego i poprzez punkt graniczny nr 355100351 położony po południowej stronie ul. Gościniec dąży wzdłuż krawędzi tej ulicy do punktu nr 355100354. Na tym punkcie linia granicy miasta załamując się pod kątem prostym przyjmuje orientację południową i biegnie miedzą wzdłuż zachodniego brzegu działki nr 446/6 do punktu granicznego nr 355100356. W tym punkcie następuje zmiana kierunku na północno-zachodni i granica miasta przebiega miedzą dzielącą grunty m. Łodzi i gm. Brójce obręb Wandalin do punktu granicznego nr 355100359. Tu łamiąc się pod kątem prostym przyjmuje orientację zachodnią dąży miedzą do ul. Bocznej w Łodzi, przecina ją i zmierza dalej do punktu nr 355100366.

Tutaj załamuje się pod kątem prostym w kierunku północnym, biegnie do punktu nr 355100367 załamując się tu ponownie pod kątem prostym przyjmując orientację zachodnią

biegnie do punktu nr 355100368, na którym załamuje się jeszcze raz pod kątem prostym i dochodzi do punktu granicznego Nr 355100369. Od tego punktu granica miasta zdąża w kierunku zachodnim do punktu nr 355100370 gdzie załamując się przyjmuje orientację południową i dochodzi do punktu granicznego nr 355100371.

Tu kierunek granicy zmienia się na zachodni i przecinając ul. św. Rafała Kalinowskiego w Łodzi zmierza do punktu nr 355100373 położonego po zachodniej stronie tej ulicy. W tym punkcie granica przybiera orientację południową i wzdłuż linii zachodniego brzegu ul. św. Rafała Kalinowskiego biegnie do punktu granicznego nr 355100374 gdzie zbiegają się grunty m. Łodzi, grunty gm. Brójce i grunty gm. Rzgów.

W tym punkcie kierunek linii granicznej przyjmuje orientację zachodnią i biegnąc północnym brzegiem rowu do punktu nr 355100379, a potem zachowując dotychczasowy kierunek dochodzi do ul. Brójeckiej w Łodzi, przecina ją i w punkcie granicznym nr 35410382 położonym po zachodniej stronie ul. Brójeckiej zmienia kierunek na południowo-zachodni i biegnie po północno-zachodnim brzegu tej ulicy do punktu nr 354100385 gdzie załamując się pod kątem prostym przecina ul. Brójecką i miedzą zmierza w kierunku południowo-wschodnim do punktu granicznego nr 354100387.

W tym punkcie linia graniczna zmienia orientację na zachodnią i biegnie wzdłuż południowego skraju działki nr 135 obrębu B-54 w Łodzi a po przejściu przez ul. Bronisin w Łodzi wzdłuż południowej krawędzi działki nr 95 tegoż obrębu w Łodzi i dochodzi do punktu granicznego nr 354100391 leżącego po wschodniej stronie rowu. Tutaj granica łamiąc się zmierza dalej linią łamaną w kierunku północnym wzdłuż wschodniej krawędzi rowu i dochodzi do punktu granicznego nr 354100399.

W tym punkcie granica zmienia kierunek na zachodni i biegnie po południowej stronie działek najpierw nr 83/1 potem nr 82/1 dochodząc do punktu granicznego nr 354100400. Stąd granica miasta przyjmuje orientację w kierunku północnym i zmierza do punktu oznaczonego nr 354102036. Od tego punktu kierunek granicy ulega zmianie na zachodni, przecina ulicę Górki Nowe w Łodzi i dalej poprzez punkt graniczny nr 348102037 łamaną linią do punktu granicznego nr 347204400 gdzie zbiegają się grunty m. Łodzi, grunty gm. Rzgów (w. Grodzisko i Starowa Góra).

Z tego punktu granica miasta Łodzi nie zmieniając zasadniczo kierunku dąży nadal na zachód linią łamaną oddzielającą grunty m. Łodzi od gruntów gm. Rzgów obręb Starowa Góra do ul. Zagłoby w Starowej Górze. Granica tutaj przebiega po północnej stronie tej ulicy i przecinając ul. Faszynową w Łodzi dochodzi do ul. Rzgowskiej w Łodzi przecinając jej krawędzie odpowiednio w punktach nr 343100415 i 343100416. Z tego miejsca granica miasta przyjmując kierunek południowo-zachodni przecina ul. Józefowską i ul. Przednią w Łodzi i podąża miedzą oddzielającą grunty m. Łodzi i grunty gm. Rzgów obręb Starowa Góra do punktu granicznego

nr 343100422 usytuowanego na przedłużeniu ul. Granicznej w Łodzi. Od tego punktu granica miasta dochodzi do punktu granicznego nr 343100423 leżącego po wschodniej stronie ul. Tabelowej w Łodzi. Na tym punkcie kierunek linii granicznej zmienia się na południowy i biegnie wschodnim skrajem położonych wzdłuż lasu ulic Łodzi: Tabelowej i Wiekowej przecinając ul. Centralną w Starowej Górze oraz ul. Skrajną w Łodzi i dochodzi do punktu granicznego nr 352100432 leżącego u zbiegu ulic Wiekowej i Laskowej w Łodzi. W tym punkcie linia graniczna przyjmuje kierunek zachodni i najpierw po południowej stronie ul. Laskowej w Łodzi a potem wzdłuż południowych krawędzi działek położonych po południowej stronie ul. Skrajnej w Łodzi zdąża do punktu granicznego nr 352100440 usytuowanego po wschodniej stronie ul. Rudzkiej w Łodzi (ul. Czartoryskich w Gadce Starej). Od tego punktu linia graniczna miasta Łodzi biegnie na odc. około 70 m wzdłuż północno-wschodniej krawędzi tej ulicy do jej połączenia z ul. Zastawną, gdzie przecinając ul. Rudzką załamuje się i biegnie najpierw południowo - wschodnim a następnie południowym brzegiem tej ulicy, przy czym ul. Zastawna pozostaje w granicach m. Łodzi.

Zachowując niezmienny kierunek linia graniczna miasta przecina ul. Patriotyczną w Łodzi, biegnie dalej osiągając punkt graniczny nr 350100455 usytuowany u zbiegu ulic Zastawnej i Goplany w Łodzi w miejscu wspólnym dla gruntów m. Łodzi, gm. Rzgów i gm. Ksawerów obręb Wola Zaradzyńska.

Od tego punktu granica miasta zachowując ogólny kierunek zachodni biegnie linią łamaną, którą stanowi miedza oddzielająca grunty miasta Łodzi i grunty gminy Ksawerówek obręb Wola Zaradzyńska.

W punkcie granicznym nr 350102048 położonym na zachodniej stronie ul. Promowej w Łodzi linia graniczna załamuje się w kierunku północnym i biegnie na odcinku około 80 m po zachodniej krawędzi ul. Promowej do punktu nr 350102050, od którego począwszy ponownie przyjmując kierunek zachodni granica dąży aż do punktu załamania nr 350203773. Od tego miejsca kierunek granicy przyjmuje orientację północno-zachodnią, przecina ul. Orłowską w Łodzi i zmierza do punktu nr 350100465.

Tu na odcinku około 50 m. linia graniczna biegnie na wschód i punkcie nr 350100466 przyjmuje orientację północną, dochodzi do punktu granicznego nr 350100467, od którego począwszy biegnie zachodnim skrajem ul. Długiej w Łodzi aż do punktu nr 349102051 usytuowanego po północnym brzegu ul. Ksawerowskiej w Łodzi.

Od tego punktu granica miasta biegnie po północnej stronie tej ulicy, przecina ul. Pabianicką w Łodzi i zachowując nadal ten sam kierunek idzie po północnym skraju ul. Ksawerowskiej aż do punktu granicznego nr 356102058. Od tego punktu począwszy granica przyjmuje orientację południową i po zachodniej stronie ul. Zachodniej w Ksawerowie zdąża do punktu granicznego nr 336102061. Tutaj linia graniczna miasta Łodzi załamuje się i biegnie po północnej stronie

drogi polnej oddzielającej grunty miasta Łodzi od gruntów gminy Ksawerów, obręb Ksawerów. Na odcinku między punktami granicznymi 334100481 i 334200389 linia graniczna przechodzi z północnej krawędzi drogi polnej na południową. Stąd granica m. Łodzi zachowując nadal dotychczasowy kierunek i biegnąc po południowej stronie drogi polnej dochodzi do punktu granicznego nr 353100483, w którym zbiegają się granice m. Łodzi, gminy Ksawerów i miasta Pabianice, a następnie dąży do punktu granicznego nr 353100484 i nr 353100485 położonych po wschodniej stronie ul. Sanitariuszek (szosa łącząca os. Retkinia w Łodzi z Pabianicami). Od tego miejsca granica miasta Łodzi po przecięciu ww. drogi zdąży w kierunku zachodnim po południowej stronie drogi polnej do punktu granicznego nr 353100490, a następnie do punktu nr 353100491, w którym zbiegają się grunty m. Łodzi, grunty Pabianic i grunty gminy Pabianice obręb Szynkielew. W tym punkcie granica miasta załamuje się w kierunku północnym, przecina rz. Dobrzynek i dąży do punktu granicznego nr 353100494, w którym zmienia orientację na zachodnią i zmierza do punktu granicznego oznaczonego nr 353100496 usytuowanego na zachodniej stronie drogi prowadzącej z Pabianic do wysypiska śmieci. Od tego punktu granica biegnie w kierunku północnym, a potem miedziami dzielącymi grunty m. Łodzi i gminy Pabianice dochodząc do punktu granicznego nr 353100509 i następnie do punktu nr 353100510, po czym zachowując nadal kierunek północny przecina linię kolejową relacji Łódź Kaliska-Pabianice i ul. Łaskowice w Łodzi i dochodzi do punktu granicznego nr 353100521.

Począwszy od tego punktu aż do punktu granicznego nr 353100524 granica miasta przebiega wzdłuż zachodniego brzegu drogi polnej łączącej ul. Łaskowice z ul. Biwakową w Łodzi.

Od tego punktu granica m. Łodzi biegnie w kierunku północno-zachodnim po południowo - zachodniej krawędzi działki nr 722/6 obrębu G-53 w Łodzi do punktu granicznego nr 353100529. W tym punkcie linia graniczna ulega załamaniu i przyjmując orientację północną przecina uregulowaną rz. Ner i dąży do punktu granicznego nr 353100533 usytuowanego na wschodniej krawędzi drogi polnej prowadzącej do ul. Sanitariuszek w Łodzi. Biegnąc krawędzią tej drogi granica przechodzi przez punkt graniczny nr 353100538, a następnie przez graniczne o nr 437100539 i 737100540.

Z tego ostatniego punktu granicznego linia graniczna miasta zmierza w kierunku północnym linią łamaną przecinając szosę łączącą wieś Okołowice z ul. Sanitariuszek w Łodzi. Zachowując nadal dotychczasowy kierunek granica miasta wchodzi na teren Grupowej Oczyszczalni Ścieków przebiegając linią łamaną kolejno przez punkty graniczne jak następuje: 437100541, 437100542, 438100543, 438100544, 438100545, 438100546, 438100547, 438102065, 438100549, 438100550, 438100551, 438100552, 438100553, 438100554, 438100555, 4381556, 438100557, 438100558, 438100559, 438100560, 438100561, 438100562, 438100563, 438100564, 4381565, po czym linia graniczna miasta opuszcza GOŚ i przebiega dalej w lesie przez punkty graniczne nr 438100566, 438100567, 438100568, 438100569, 438100570,

438100571, 438100572, 438100573, 438100574, 438100575, 438100576, 438100577, 438100578 i 438100579, przy czym w tym ostatnim punkcie zbiegają się granice gruntów miasta Łodzi, miasta Konstancynowa Łódzkiego i gminy Pabianice. Dalej granica miasta przebiega nadal linią łamaną kolejno przez punkty graniczne: 438100580, 438100581, 4381500852, 438100583, 438100584, 438100585, 438100586, 438100587, 438100588, 438100589, 438100590, aż do punktu nr 438100591. W tym punkcie granicznym położonym po zachodniej stronie ul. Sanitariuszek w Łodzi (ul. Kolejowa w Konstancynowie Łódzkim) granica przecina w/w ulicę, dochodzi do punktu granicznego nr 439100592, odkąd przyjmując kierunek wschodni dąży wzdłuż północnej krawędzi ul. Synów Pułku w Łodzi do skrzyżowania z ul. Południową w Konstancynowie. Tutaj począwszy od punktu nr 439100595 granica podąża północno - wschodnim skrajem tejże ulicy do punktu granicznego nr 439100606 usytuowanego na skrzyżowaniu ulic: Południowej i Gen. Mariana Langiewicza w Konstancynowie Łódzkim. W tym punkcie granica przyjmuje kierunek wschodni i przebiega południową krawędzią ul. Gen. Mariana Langiewicza. W punkcie granicznym nr 439102070 położonym na skrzyżowaniu ul. Gen. Mariana Langiewicza i ul. Krakowskiej w Konstancynowie Łódzkim oraz ul. Batalionu Platerówek w Łodzi granica miasta Łodzi ulega załamaniu w kierunku południowym na długości około 70 m dochodząc wschodnim brzegiem ul. Batalionu Platerówek do punktu granicznego nr 439102072. Od tego punktu granica miasta dąży w kierunku wschodnim północnym skrajem drogi polnej do punktu granicznego nr 439100662 leżącego na zachodnim brzegu drogi polnej łączącej ul. Kościelną w Konstancynowie Łódzkim z ul. Nowy Józefów w Łodzi. W tym punkcie granica miasta zmienia kierunek na południowy i biegnie wschodnim skrajem tej drogi na długości około 200 m dochodząc do punktu nr 439100668. Tutaj granica miasta załamuje się i biegnie na wschód północnym skrajem drogi polnej, przecina bocznice kolejową i następnie zmierza do punktu nr 439100676 położonego na zachodniej stronie drogi polnej. W tym punkcie granica załamuje się i biegnie w kierunku północnym, dochodzi do ul. Smulskiej w Łodzi i zdąża do punktu granicznego nr 439100683, w którym łamie się i zdąża w kierunku zachodnim do punktu granicznego nr 439100684. W tym miejscu granica przyjmuje orientację północną i przebiega zachodnimi skrajami działek nr 59/1 i 58 obrębu P-21 w Łodzi, dąży do ul. Armii Łódź w Łodzi, przecina ją i dochodzi do punktu granicznego nr 421100688 położonego po północnej stronie ul. Armii Łódź. Od tego punktu granica na długości około 40 m biegnie w kierunku północno-zachodnim aby w punkcie granicznym nr 421100690 zmienić kierunek na północny i przecinając rz. Łódkę oraz ul. Konstancynowską w Łodzi dochodzi do punktu granicznego nr 421100289 leżącego po północnej stronie tej ulicy. Następnie linia graniczna miasta Łodzi zachowując nadal kierunek północny biegnie wschodnim skrajem ul. Przygranicznej w Łodzi dochodząc do punktu granicznego nr 414100699, na którym po zmianie kierunku na północno-zachodni dąży południową miedzą działki nr 194 obrębu P-12 w Łodzi oddzielającą grunty miasta Łodzi i grunty miasta Konstancynowa Łódzkiego do punktu

granicznego nr 411102090 leżącego na ul. Bocznej w Konstancyńowie Łódzkim i ul. Stare Złotno w Łodzi. Nie zmieniając kierunku, po przecięciu w/w ulic granica miasta poprzez punkt nr 411201273 leżący na połączeniu drogi oraz rowu biegnie dalej północnym skrajem rowu do punktu nr 411100706 usytuowanego na ul. Spółdzielczej w Konstancyńowie Łódzkim. W tym punkcie linia graniczna przyjmuje kierunek północny i drogą polną poprzez punkty nr 411100707 i 411100708 dochodzi do punktu nr 411201266. Po przyjęciu w tym punkcie orientacji zachodniej granica biegnie południowym brzegiem rowu do ul. Huta Jagodnica w Łodzi, a po jej przecięciu zachowując dotychczasowy kierunek, do punktu nr 440100713. Tutaj granica miasta zmienia kierunek na północny i przebiega miedzą wzdłuż zachodniego skraju działki nr 181/1 w obrębie P-40 w Łodzi, a po przecięciu ul. Żurawinowej w Łodzi (ul. Poprzeczna w Konstancyńowie Łódzkim) zdąża do punktu granicznego nr 440100717 usytuowanego po południowej stronie ul. Złotno w Łodzi. Zachowując nadal kierunek północny granica przebiega po zachodnim skraju działki nr 96 obrębu P-40 w Łodzi, a po przecięciu ul. Szczecińskiej w Łodzi zmierza do punktu nr 440100720 położonego na zachodniej między działki 24/1 obrębu P-40 w Łodzi. W tym punkcie granica załamuje się pod kątem prostym i biegnąc miedzą na zachód dochodzi do punktu granicznego nr 440100724. Tutaj granica miasta Łodzi załamuje się pod kątem prostym i wzdłuż zachodniego brzegu działki nr 1/1 obrębu P-40 w Łodzi miedzą zmierza do punktu granicznego nr 440100726 gdzie zbiegają się grunty: miasta Łodzi, miasta Konstancyńowa Łódzkiego i gminy Aleksandrowa Łódzkiego obręb Rąbień.

W tym punkcie granica miasta Łodzi zmienia kierunek na wschodni i linia łamaną miedzą oddzielającą grunt m. Łodzi od gruntów gm. Aleksandrów obręb Rąbień i obręb Antoniew dochodzi do punktu granicznego nr 441100745 leżącego na zachodnim skraju ul. Szczecińskiej w Łodzi (droga Konstancyńów Łódzki-Zgierz). Od tego punktu granica biegnie na północny wschód skrajem tej drogi, przecina ul. Rąbieńską w Łodzi i nadal wzdłuż północno-wschodniego brzegu ul. Szczecińskiej dochodzi do punktu granicznego nr 239100298. W tym miejscu kierunek granicy zmienia się na północno-zachodni i granica linią łamaną, najpierw miedzą, a następnie północnym skrajem drogi polnej poprzez punkt graniczny nr 238100757 zmierza dalej do ul. Rojnej w Łodzi przebiegając następnie po jej południowo-zachodniej stronie do punktu granicznego nr 255100761. Tutaj kierunek granicy zmienia się na zachodni i wśród lasu zdąża do punktu nr 255100762 gdzie następuje jej załamanie w kierunku południowym i biegnie do punktu granicznego nr 255100764. W tym miejscu następuje zmiana kierunku na zachodni i linia graniczna zdąża do punktu nr 255100766, w którym przyjmuje orientację północną i przecinając ul. Jerzego Toeplitza w Łodzi kieruje się do punktu nr 255102102. W tym punkcie granica miasta załamuje się i biegnie na zachód północnym skrajem drogi łączącej osiedle Romanów w Łodzi z szosą Aleksandrów Łódzki - Konstancyńów Łódzki do punktu granicznego nr 255100777, w którym łamiąc się w kierunku północnym biegnie miedzą stanowiącą zachodni brzeg działki nr 80 obrębu B-55 w Łodzi do punktu graniczne-go

nr 255100779. W tym punkcie kierunek granicy zmienia się na zachodni i granica zmierza do punktu nr 255100780 leżącego po wschodniej stronie szosy Aleksandrów Łódzki-Konstantynów Łódzki.

Od tego punktu linia granicy miasta Łodzi biegnie w kierunku północno-zachodnim wschodnim skrajem tej szosy do punktu nr 255102104, w który zbiegają się grunty: miasta Łodzi, miasta Aleksandrowa Łódzkiego i gminy Aleksandrów Łódzki obręb Rąbień AB.

Z tego punktu granica miasta biegnie na wschód linią łamaną środkiem rowu do punktu nr 255100792, w którym po zmianie kierunku granicy na północny, dąży dalej miedzą dzielącą grunty m. Łodzi i m. Aleksandrowa Łódzkiego do szosy Łódź - Poddębice (ul. Aleksandrowska w Łodzi), przecinając ją i dochodzi do punktu granicznego nr 56100797 usytuowanego północnym skraju tej szosy.

Tutaj granica miasta zmienia kierunek na północno-wschodni zmierzając do punktu nr 256102106, od którego po zmianie kierunku na północny biegnie linią łamaną do punktu granicznego nr 256102111.

Od tego miejsca kierunek granicy zmienia się na zachodni i granica zmierza do punktu nr 256100807.

W tym punkcie orientacja granicy miasta zmienia się na północną i granica dochodzi do punktu nr 256100809 leżącego po północnej stronie ul. Kąkolowej w Łodzi. Od opisanego punktu granica biegnie na wschód północnym skrajem w/w ulicy do punktu granicznego nr 256100812. Tutaj granica zmienia kierunek na północny i najpierw miedzą, a następnie zachodnim skrajem drogi polnej dochodzi do punktu granicznego nr 256100819. Zmieniając w tym punkcie kierunek na wschodni granica miasta zmierza wzdłuż północnego skraju działki nr 192 obręb B-56 w Łodzi do punktu granicznego nr 256100823 położonego na zachodniej stronie ul. Zimna Woda w Łodzi. Z tego miejsca granica miasta linią łamaną zmierza na północ wzdłuż zachodniego skraju ul. Zimna Woda przecinając ul. Sokołowską w Łodzi i dochodzi do punktu granicznego nr 256100831, w którym zbiegają się grunty m. Łodzi, m. Zgierza i gm. Aleksandrów Łódzki.

Linia graniczna miasta załamuje się w tym punkcie i biegnie miedzą w kierunku wschodnim do rz. Zimna Woda do punktu granicznego nr 256100833, od którego po zmianie orientacji granicy na południową zmierza po wschodniej krawędzi rz. Zimna Woda i dochodzi do punktu nr 257100839.

Od tego punktu położonego w miejscu połączeń rzek: rz. Zimnej Wody i rz. Sokołówki granica miasta biegnie linią łamaną w kierunku wschodnim środkiem rz. Sokołówki dochodząc do punktu granicznego nr 257101199.

Tutaj kierunek granicy miasta ulega zmianie na południowy i granica przebiegając linią łamaną

kolejno przez punkty graniczne jak następuje: 257101200, 257101201, 257101202, 257101203, 257101204, 257101205, 257101206, 257101207, 257218213, 257101208, 257101209, 257101210, 257101211, 257101211, 257101212, 257101213, 257101214, 257101215, 257101216, 257101217, 257101218, 257101219, przecina ul. Okręglik i ul. Kocidłowską w Zgierzu i ul. Sokołowską i Liściastą w Łodzi i dochodzi do punktu granicznego nr 202101220.

Od tego punktu kierunek granicy m. Łodzi zmienia się na północno-wschodni i granica przebiega po zachodnich skrajach działek nr 36, 2 i 3 obrębu B-1 w Łódź przecinając ul. Liściastą w Łodzi dochodzi do punktu granicznego nr 201101232 usytuowanego na północnej stronie drogi polnej. W tym punkcie granica miasta przyjmuje orientację wschodnią, przecina ul. Szczecińską w Łodzi i dalej linią łamaną w lesie przez punkty graniczne nr 201102120, 201101246, 203102121, 203102122 dochodzi do linii kolejowej relacji Łódź Kaliska-Zgierz, a następnie zachowując ten sam kierunek zdąża do punktu nr 207102124 leżącego na zachodniej stronie ul. Zgierskiej w Łodzi. Po przecięciu ul. Zgierskiej linia graniczna miasta zachowując dotychczasowy kierunek biegnie wzdłuż południowego skraju leśnego rowu, przecina linię kolejową relacji Zgierz-Łódź Widzew i osiąga punkt graniczny nr 210302129 zlokalizowany na ulicy Kreciej w Łodzi.

W tym punkcie granica miasta załamuje się i biegnie w kierunku północno-wschodnim na długości około 200 m przecinając ul. Łabędią w Łodzi i dochodzi do punktu granicznego nr 210101279.

Zmieniając w tym punkcie kierunek na wschodni granica miasta wzdłuż północnego brzegu rowu zmierza do punktu granicznego nr 210202346 leżącego u zbiegu ulic Łagiewnickiej i Porzeczkowej w Zgierzu i dalej w tym samym kierunku przecinając ul. Przepiórczą w Łodzi do rz. Bzury do punktu nr 211101289.

W tym punkcie granica załamuje się i przebiega, linią łamaną w kierunku najpierw północnym, a następnie północno-zachodnim środkiem rz. Bzury do punktu granicznego opisanego na początku.

1) Zmieniony przez § 2 uchwały Nr LIV/1024/05 Rady Miejskiej w Łodzi z dnia 28 września 2005 r. w sprawie zmiany Statutu Miasta Łodzi (Dz. Urz. Woj. Łódzkiego z 2005 r. Nr 315, poz. 2918) z dniem 4 listopada 2005 r.

MAPA GRANIC MIASTA ŁODZI

(GRAFIKA POMINIĘTA)

REGULAMIN STOSOWANIA HERBU I FLAGI MIASTA

§ 1. Herb Miasta i jego flaga są zewnętrznymi znakami symbolizującymi gminę.

§ 2. 1. Herb Miasta ustalony został zarządzeniem Ministra Spraw Wewnętrznych z dnia 5 czerwca 1936 r. w sprawie zatwierdzenia herbu miasta Łodzi (M.P. z 1936 r. Nr 137, poz. 248). Opis herbu Miasta zawarty jest w decyzji nr 465 Komisarza Rządowego miasta Łodzi z dnia 24 stycznia 1934 r. (Księga Decyzji Komisarza Rządowego miasta Łodzi).

2. Wzór herbu Miasta jest integralną częścią niniejszego regulaminu (wzór nr 1).

§ 3. 1. Herb Miasta umieszcza się obok Godła Rzeczypospolitej Polskiej w pomieszczeniach urzędowych i salach posiedzeń należących do Urzędu Miasta oraz miejskich jednostek organizacyjnych.

2. Herb Miasta może być stosowany przez osoby fizyczne i prawne także łącznie z ich własnymi barwami organizacyjnymi, w tym również na tle tych barw, jeżeli inne przepisy nie stoją temu na przeszkodzie.

§ 4. 1. Flagą Miasta jest prostokątny płat tkaniny o barwach Miasta obustronnie jednakowy.

2. Herb Miasta może być stosowany łącznie z flagą Miasta w ten sposób, że będzie on umieszczony pośrodku flagi, równomiernie na pasie złotym i czerwonym, a tło herbu zostanie otoczone nieznacznej szerokości białą obwódką.

3. Wzór flagi Miasta jest integralną częścią niniejszego regulaminu (wzór nr 2).

§ 5. 1. Flagę Miasta podnosi się w szczególności na budynkach lub przed budynkami stanowiącymi siedzibę Urzędu Miasta, w miejscach obrad Rady oraz z okazji uroczystości, świąt i rocznic miejskich w miejscach związanych z tymi uroczystościami.

2. O podniesieniu flagi decyduje Prezydent Miasta.

§ 6. W wydarzeniach ogólnopolskich, gdzie Miasto jest jednoznacznym gospodarzem, a także w wydarzeniach międzynarodowych o charakterze miejskim odbywających się na jego terenie, flagę Miasta wystawia się w miejscu równorzędnym z flagą Rzeczypospolitej Polskiej.

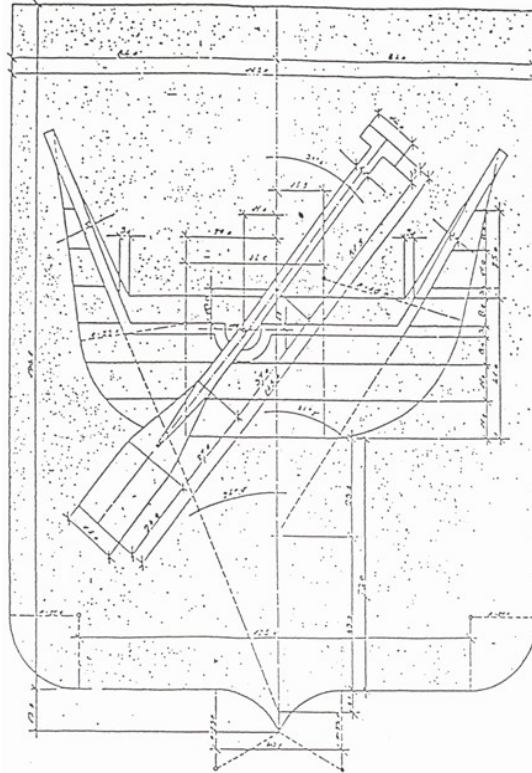
§ 7. Flagę Miasta opuszcza się do połowy masztu lub przewiązuje czarną wstęgą w dniach:

1) żałoby narodowej;

2) żałoby w Mieście ogłoszonej przez Prezydenta Miasta.

§ 8. Herb i flaga Miasta winny być utrzymywane w czystości i chronione przed zniszczeniem.

WZÓR HERBU MIASTA ŁODZI



Załącznik nr 3
do Statutu Miasta Łodzi
wzór nr 1a

HERB MIASTA ŁODZI



BARWY MIASTA ŁODZI

Flaga Miasta Łodzi



Flaga Miasta Łodzi z Herbem



Barwy Miasta Łodzi

BARWY	x	y	Y	ΔE
CZERWONA	0.570	0.305	16.0	8.0

Stosunek szerokości
flagi do jej długości
wynosi 5:8



Flaga Miasta Łodzi

Stosunek wysokości
herbu do szerokości
flagi wynosi 2:5



Flaga Miasta Łodzi z Herbem



REGULAMIN NADAWANIA HONOROWEGO OBYWATELSTWA MIASTA ŁODZI¹⁾

§ 1. Honorowe Obywatelstwo Miasta Łodzi jest szczególnym wyróżnieniem za godną najwyższego uznania działalność na rzecz Miasta we wszystkich dziedzinach życia społecznego, a zwłaszcza nauki, kultury, gospodarki i polityki.

§ 2. Honorowe Obywatelstwo może być nadawane obywatelom polskim i cudzoziemcom.

§ 3. 1. Honorowe Obywatelstwo nadaje Rada na uzasadniony wniosek:

- 1) przewodniczącego Rady;
- 2) komisji Rady;
- 3) ²⁾ Prezydenta;
- 4) co najmniej 20 radnych.

2. Pisemny wniosek o nadanie Honorowego Obywatelstwa powinien zawierać:

- 1) dane o kandydacie;
- 2) określenie zasług uzasadniających wyróżnienie.

3. ³⁾ Wnioski opiniuje Komisja Nagród i Odznaczeń w okresie 60 dni od otrzymania wniosku.

§ 4. 1. Nadanie Honorowego Obywatelstwa wiąże się z wręczeniem przez przewodniczącego Rady okazjonalnego dyplomu oraz symbolicznego klucza do Miasta w okolicznościach zapewniających uroczysty charakter tego wydarzenia.

2. Wzór symbolicznego klucza do Miasta jest integralną częścią niniejszego regulaminu.

§ 5. 1. ⁴⁾ W szczególnie uzasadnionych przypadkach Rada może pozbawić Honorowego Obywatelstwa na pisemny wniosek co najmniej 30 radnych.

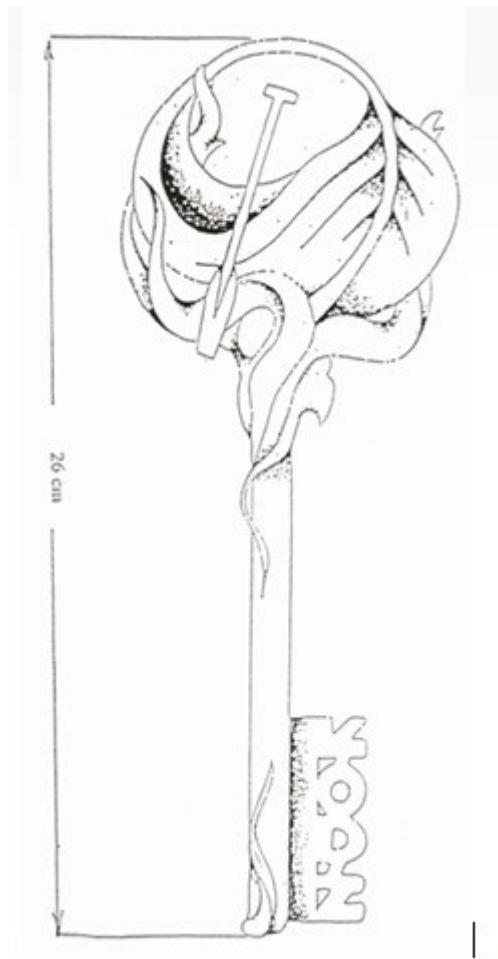
2. W sprawach o pozbawienie Honorowego Obywatelstwa stosuje się odpowiednio przepisy § 3 ust. 3.

§ 6. Ewidencję osób wyróżnionych Honorowym Obywatelstwem oraz sprawy organizacyjno techniczne związane z nadawaniem wyróżnienia prowadzi Biuro Rady Miejskiej.

-
- 1) Tytuł zmieniony przez § 3 pkt 1 uchwały Nr LIV/1024/05 Rady Miejskiej w Łodzi z dnia 28 września 2005 r. w sprawie zmiany Statutu Miasta Łodzi (Dz. Urz. Woj. Łódzkiego z 2005 r. Nr 315, poz. 2918) z dniem 4 listopada 2005 r.
 - 2) Zmieniony przez § 3 pkt 2 uchwały Nr LIV/1024/05 Rady Miejskiej w Łodzi z dnia 28 września 2005 r. w sprawie zmiany Statutu Miasta Łodzi (Dz. Urz. Woj. Łódzkiego z 2005 r. Nr 315, poz. 2918) z dniem 4 listopada 2005 r.
 - 3) Zmieniony przez § 3 pkt 3 uchwały Nr LIV/1024/05 Rady Miejskiej w Łodzi z dnia 28 września 2005 r. w sprawie zmiany Statutu Miasta Łodzi (Dz. Urz. Woj. Łódzkiego z 2005 r. Nr 315, poz. 2918) z dniem 4 listopada 2005 r.
 - 4) Zmiana wprowadzona § 3 pkt 4 uchwały Nr LIV/1024/05 Rady Miejskiej w Łodzi z dnia 28 września 2005 r. w sprawie zmiany Statutu Miasta Łodzi (Dz. Urz. Woj. Łódzkiego z 2005 r. Nr 315, poz. 2918) z dniem 4 listopada 2005 r.

Załącznik nr 4
do Statutu Miasta Łodzi
wzór

WZÓR SYMBOLICZNEGO KLUCZA DO MIASTA ŁODZI



REGULAMIN NADAWANIA ODZNAKI „ZA ZASŁUGI DLA MIASTA ŁODZI”

§ 1. Odznakę „Za Zasługi dla Miasta Łodzi” nadaje Rada za działalność na rzecz Miasta godną szczególnego uznania.

§ 2. ¹⁾ 1. Odznaka może być nadawana osobom fizycznym i organizacjom społecznym.
2. Rada może nadać Odznakę pośmiertną tym kandydatom, od śmierci których upłynęło nie więcej niż 5 lat.

§ 3. Odznakę nadaje się z okazji:

- 1) Święta Niepodległości (11 listopada);
- 2) Święta Miasta (15 maja).

§ 4. Odznakę nadaje się na wniosek:

- 1) przewodniczącego Rady;
- 2) komisji Rady;
- 3) ²⁾ Prezydenta;
- 4) ³⁾ instytucji naukowych lub organizacji społecznych szczebla co najmniej miejskiego;
- 5) grupy co najmniej 10 radnych.

§ 4a. ⁴⁾ Wnioski o nadanie Odznaki składa się do przewodniczącego Rady. Wnioski złożone później niż na 60 dni przed świętami, o których mowa w § 3 rozpatrywane będą w kolejnej edycji.

§ 5. 1. Wniosek, o którym mowa w § 4, powinien zawierać:

- 1) dane o kandydacie;
- 2) opis zasług kandydata uzasadniający złożenie wniosku;
- 3) pieczęć i podpis wnioskodawcy;
- 4) zgodę kandydata;

5) ⁵⁾ wniosek, złożony przez podmioty, o których mowa w § 4 pkt 4 powinien dodatkowo zawierać: nazwę, adres wnioskodawcy oraz podpis osoby uprawnionej do jego reprezentowania, a także aktualny wypis z Krajowego Rejestru Sądowego lub innego właściwego rejestru.

1a. ⁶⁾ Do wniosku mogą być załączone referencje i opinie innych podmiotów.

2. Wzór wniosku ustala Rada.

§ 6. 1. ⁷⁾ Wnioski, o których mowa w § 4 opiniuje Komisja Nagród i Odznaczeń.

2. Zaopiniowane wnioski wraz z projektem uchwały o nadaniu Odznaki Komisja przedstawia Radzie.

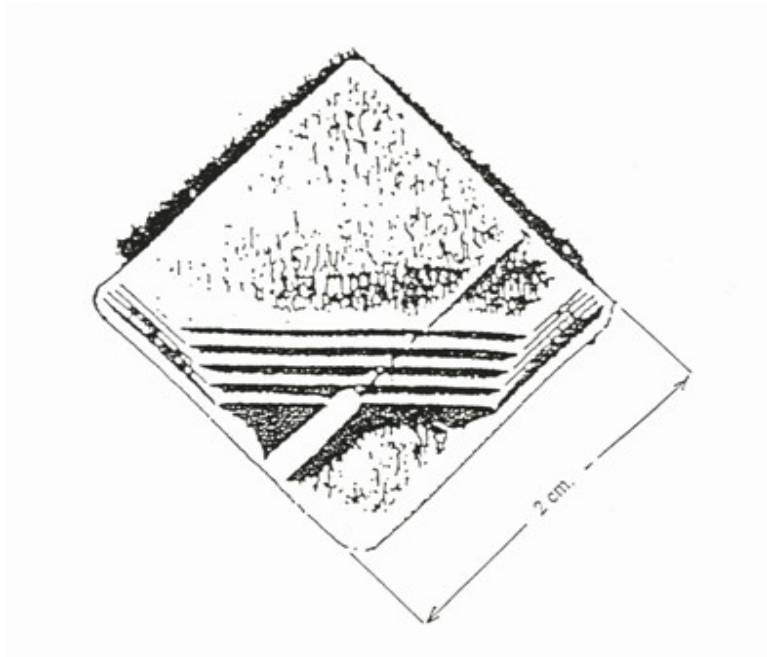
§ 7. 1. Nadanie Odznaki potwierdza się wydaniem legitymacji osobie fizycznej, a okazjonalnego dyplomu organizacji społecznej.

2. Wzory Odznaki dla osób fizycznych (wzór nr 1), Odznaki dla organizacji społecznych (wzór nr 2), legitymacji (wzór nr 3) są integralną częścią niniejszego regulaminu.

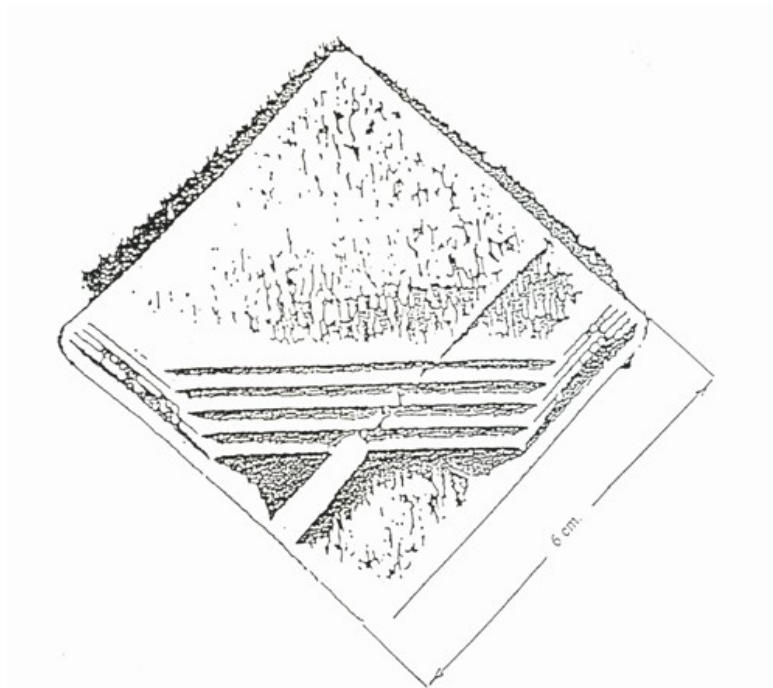
§ 8. Ewidencję podmiotów odznaczonych oraz sprawy organizacyjno-techniczne związane z nadawaniem Odznaki prowadzi Biuro Rady Miejskiej.

-
- 1) Numeracja i zmiana ustalona przez § 4 pkt 1 uchwały Nr LIV/1024/05 Rady Miejskiej w Łodzi z dnia 28 września 2005 r. w sprawie zmiany Statutu Miasta Łodzi (Dz. Urz. Woj. Łódzkiego z 2005 r. Nr 315, poz. 2918) z dniem 4 listopada 2005 r.
 - 2) Zmieniony przez § 4 pkt 2 uchwały Nr LIV/1024/05 Rady Miejskiej w Łodzi z dnia 28 września 2005 r. w sprawie zmiany Statutu Miasta Łodzi (Dz. Urz. Woj. Łódzkiego z 2005 r. Nr 315, poz. 2918) z dniem 4 listopada 2005 r.
 - 3) Dodany przez § 4 pkt 3 uchwały Nr LIV/1024/05 Rady Miejskiej w Łodzi z dnia 28 września 2005 r. w sprawie zmiany Statutu Miasta Łodzi (Dz. Urz. Woj. Łódzkiego z 2005 r. Nr 315, poz. 2918) z dniem 4 listopada 2005 r.
 - 4) Dodany przez § 4 pkt 3 uchwały Nr LIV/1024/05 Rady Miejskiej w Łodzi z dnia 28 września 2005 r. w sprawie zmiany Statutu Miasta Łodzi (Dz. Urz. Woj. Łódzkiego z 2005 r. Nr 315, poz. 2918) z dniem 4 listopada 2005 r.
 - 5) Dodany przez § 4 pkt 4 uchwały Nr LIV/1024/05 Rady Miejskiej w Łodzi z dnia 28 września 2005 r. w sprawie zmiany Statutu Miasta Łodzi (Dz. Urz. Woj. Łódzkiego z 2005 r. Nr 315, poz. 2918) z dniem 4 listopada 2005 r.
 - 6) Dodany przez § 4 pkt 5 uchwały Nr LIV/1024/05 Rady Miejskiej w Łodzi z dnia 28 września 2005 r. w sprawie zmiany Statutu Miasta Łodzi (Dz. Urz. Woj. Łódzkiego z 2005 r. Nr 315, poz. 2918) z dniem 4 listopada 2005 r.
 - 7) Zmieniony przez § 4 pkt 6 uchwały Nr LIV/1024/05 Rady Miejskiej w Łodzi z dnia 28 września 2005 r. w sprawie zmiany Statutu Miasta Łodzi (Dz. Urz. Woj. Łódzkiego z 2005 r. Nr 315, poz. 2918) z dniem 4 listopada 2005 r.

WZÓR ODZNAKI DLA OSÓB FIZYCZNYCH



WZÓR ODZNAKI DLA ORGANIZACJI SPOŁECZNYCH



Załącznik nr 5
do Statutu Miasta Łodzi
wzór nr 3

WZÓR LEGITYMACJI

RADA MIEJSKA W ŁODZI	UCIWAŁĄ NR _____
	RADY MIEJSKIEJ W ŁODZI
	Z DNIA _____
	PANI _____

	WYRÓZNIENIA ZOSTAŁA
	ODZNAKĄ ZA ZASŁUGI
	DLA MIASTA ŁODZI
LEGITYMACJA	Przewodniczący
NR _____	Rady Miejskiej w Łodzi
ŁÓDŹ, DN _____	

REGULAMIN PRYZNAWANIA NAGRODY MIASTA ŁODZI

§ 1. 1. Nagrodę Miasta Łodzi przyznaje Rada osobom fizycznym za wybitne osiągnięcia w działalności zawodowej lub społecznej w ciągu ostatnich pięciu lat, zwłaszcza w zakresie twórczości naukowej, artystycznej i działalności gospodarczej.

2. ¹⁾ Jedna Nagroda może być przyznana łącznie grupie osób fizycznych, współtwórcom nagrodzonego przedsięwzięcia.

§ 2. Nagrodę przyznaje się z okazji Święta Miasta (15 maja).

§ 3. ²⁾ Nagrodę przyznaje się na wniosek instytucji naukowych, lub organizacji społecznych szczebla co najmniej miejskiego.

§ 4. 1. ³⁾ Wnioski, o których mowa w § 3 składane są do przewodniczącego Rady. Wnioski złożone później niż do 31 stycznia rozpatrywane będą w kolejnej edycji, po uprzedniej aktualizacji.

2. Wniosek powinien zawierać:

- 1) dane o kandydacie;
- 2) uzasadnienie prezentujące osiągnięcia kandydata;
- 3) ⁴⁾ nazwę, adres wnioskodawcy oraz podpis osoby uprawnionej do jego reprezentowania;
- 4) zgodę kandydata;
- 5) ⁵⁾ aktualny wypis z Krajowego Rejestru Sądowego lub innego właściwego rejestru.

3. ⁶⁾ Wniosek o przyznanie Nagrody dla grupy osób powinien zawierać procentowy podział nagrody podpisany przez kandydatów.

4. ⁷⁾ Do wniosku mogą być załączone referencje i opinie innych podmiotów.

5. ⁸⁾ Wzór wniosku ustala Rada.

§ 5. 1. ⁹⁾ Wnioski opiniuje Komisja Nagród i Odznaczeń.

2. Zaopiniowane wnioski wraz z projektem uchwały o przyznanie Nagrody Komisja przedstawia Radzie.

3. (uchylony.)¹⁰⁾

§ 6.¹¹⁾ 1. Rada przyznaje do 5 Nagród rocznie.

2. Kwota Nagrody nie może być niższa niż równowartość pięciokrotności kwoty bazowej określonej w ustawie budżetowej dla osób zajmujących kierownicze stanowiska państwowe.

3. Rada może podwyższyć kwotę Nagrody przyznanej grupie osób w stosunku do wartości nagrody indywidualnej.

§ 7. Przyznanie Nagrody potwierdza się wydaniem okazjonalnego dyplomu.

§ 8. Ewidencję osób nagrodzonych oraz sprawy organizacyjno-techniczne związane z przyznawaniem Nagrody prowadzi Biuro Rady Miejskiej.

-
- 1) Zmieniony przez § 5 pkt 1 uchwały Nr LIV/1024/05 Rady Miejskiej w Łodzi z dnia 28 września 2005 r. w sprawie zmiany Statutu Miasta Łodzi (Dz. Urz. Woj. Łódzkiego z 2005 r. Nr 315, poz. 2918) z dniem 4 listopada 2005 r.
 - 2) Zmieniony przez § 5 pkt 2 uchwały Nr LIV/1024/05 Rady Miejskiej w Łodzi z dnia 28 września 2005 r. w sprawie zmiany Statutu Miasta Łodzi (Dz. Urz. Woj. Łódzkiego z 2005 r. Nr 315, poz. 2918) z dniem 4 listopada 2005 r.
 - 3) Zmieniony przez § 5 pkt 3 uchwały Nr LIV/1024/05 Rady Miejskiej w Łodzi z dnia 28 września 2005 r. w sprawie zmiany Statutu Miasta Łodzi (Dz. Urz. Woj. Łódzkiego z 2005 r. Nr 315, poz. 2918) z dniem 4 listopada 2005 r.
 - 4) Zmieniony przez § 5 pkt 3 uchwały Nr LIV/1024/05 Rady Miejskiej w Łodzi z dnia 28 września 2005 r. w sprawie zmiany Statutu Miasta Łodzi (Dz. Urz. Woj. Łódzkiego z 2005 r. Nr 315, poz. 2918) z dniem 4 listopada 2005 r.
 - 5) Dodany przez § 5 pkt 3 uchwały Nr LIV/1024/05 Rady Miejskiej w Łodzi z dnia 28 września 2005 r. w sprawie zmiany Statutu Miasta Łodzi (Dz. Urz. Woj. Łódzkiego z 2005 r. Nr 315, poz. 2918) z dniem 4 listopada 2005 r.
 - 6) Dodany przez § 5 pkt 3 uchwały Nr LIV/1024/05 Rady Miejskiej w Łodzi z dnia 28 września 2005 r. w sprawie zmiany Statutu Miasta Łodzi (Dz. Urz. Woj. Łódzkiego z 2005 r. Nr 315, poz. 2918) z dniem 4 listopada 2005 r.
 - 7) Dodany przez § 5 pkt 3 uchwały Nr LIV/1024/05 Rady Miejskiej w Łodzi z dnia 28 września 2005 r. w sprawie zmiany Statutu Miasta Łodzi (Dz. Urz. Woj. Łódzkiego z 2005 r. Nr 315, poz. 2918) z dniem 4 listopada 2005 r.
 - 8) Dodany przez § 5 pkt 3 uchwały Nr LIV/1024/05 Rady Miejskiej w Łodzi z dnia 28 września 2005 r. w sprawie zmiany Statutu Miasta Łodzi (Dz. Urz. Woj. Łódzkiego z 2005 r. Nr 315, poz. 2918) z dniem 4 listopada 2005 r.
 - 9) Zmieniony przez § 5 pkt 4 uchwały Nr LIV/1024/05 Rady Miejskiej w Łodzi z dnia 28 września 2005 r. w sprawie zmiany Statutu Miasta Łodzi (Dz. Urz. Woj. Łódzkiego z 2005 r. Nr 315, poz. 2918) z dniem 4 listopada 2005 r.
 - 10) Uchylony przez § 5 pkt 5 uchwały Nr LIV/1024/05 Rady Miejskiej w Łodzi z dnia 28 września 2005 r. w sprawie zmiany Statutu Miasta Łodzi (Dz. Urz. Woj. Łódzkiego z 2005 r. Nr 315, poz. 2918) z dniem 4 listopada 2005 r.
 - 11) Zmieniony przez § 5 pkt 6 uchwały Nr LIV/1024/05 Rady Miejskiej w Łodzi z dnia 28 września 2005 r. w sprawie zmiany Statutu Miasta Łodzi (Dz. Urz. Woj. Łódzkiego z 2005 r. Nr 315, poz. 2918) z dniem 4 listopada 2005 r.

REGULAMIN PRACY RADY MIEJSKIEJ W ŁODZI

§ 1. Rada obraduje na sesjach; do form jej działania należą także posiedzenia komisji.

§ 2. 1. Sesje zwołuje przewodniczący Rady w stałym dniu tygodnia w Dużej Sali Obrad Rady. Zmiana dnia tygodnia obrad wymaga uzgodnienia z przewodniczącymi klubów radnych, a w razie zmiany miejsca obrad przewodniczący zapewnia uczestnikom sesji środek transportu.

2. ¹⁾ Pod względem organizacyjnym sesje Rady przygotowuje jej przewodniczący ustalając miejsce, dzień i godzinę ich rozpoczęcia, a po wysłuchaniu opinii przewodniczących komisji Rady, przewodniczących klubów radnych oraz Prezydenta - porządek obrad.

3. Porządek obrad poza sprawami związanymi z rozpatrywaniem uchwał powinien zawierać:

- 1) przyjęcie protokołu z poprzedniej sesji;
- 2) ²⁾ sprawozdanie z wykonania uchwał Rady i z działalności Prezydenta w okresie między sesjami;
- 3) informację o trybie i sposobie załatwienia interpelacji;
- 4) interpelacje i zapytania pisemne;
- 5) zapytania i wolne wnioski.

4. ³⁾ Sprawy, o których mowa w pkt. 3 i 4 rozpatrywane są kolejno, nie później niż po przerwie obiadowej.

5. ⁴⁾ Przed każdą sesją Rady jej przewodniczący zwołuje zebrania z przedstawicielami komisji Rady i klubów radnych, na które zaprasza wiceprzewodniczących Rady.

§ 3. 1. ⁵⁾ Co najmniej raz na pół roku w porządku obrad sesji należy umieścić sprawozdanie z działalności przedstawicieli Miasta w związkach i stowarzyszeniach jednostek samorządu terytorialnego oraz innych instytucji, do których zostali delegowani przez Radę a także informację o działalności tych instytucji. W punkcie tym radni mają prawo do składania zapytań pod adresem przedstawicieli oraz formułowania propozycji dotyczących ich działań jako reprezentantów Rady.

2. ⁶⁾ Do podjęcia uchwały, o której mowa w § 26 ust. 2 Statutu nie jest wymagana zmiana porządku obrad. Przepisy § 23 stosuje się odpowiednio.

§ 4. 1. ⁷⁾ O sesji Rady powiadamia się pisemnie lub w inny skuteczny sposób radnych, Prezydenta, Wiceprezydentów i przewodniczących organów wykonawczych jednostek pomocniczych co najmniej na 5 dni przed jej terminem, wskazując miejsce, dzień i godzinę rozpoczęcia obrad oraz załączając porządek obrad.

2. Do powiadomienia dołącza się projekty uchwał i inne niezbędne materiały związane z przedmiotem obrad.

3. ⁸⁾ Termin określony w ust. 1 oraz przepis ust. 2 nie dotyczy sesji zwoływanych na wniosek Prezydenta lub co najmniej 1/4 ustawowego składu Rady.

4. W przypadku uchybienia przepisom ust. 1 i 2 Rada może zadecydować o odroczeniu sesji, wyznaczając nowy termin jej odbycia. Radnych obecnych uznaje się za powiadomionych.

5. ⁹⁾ Powiadomienie o sesji podaje się do publicznej wiadomości.

6. ¹⁰⁾ Na wniosek radnego powiadomienie o sesji wraz z porządkiem obrad przesyła się także pocztą elektroniczną.

7. ¹¹⁾ Za zgodą radnego powiadomienie o sesji, projekty uchwał oraz inne dokumenty związane z pracami Rady mogą być dostarczane w formie elektronicznej.

§ 5. 1. ¹²⁾ Ze względu na niemożność rozpatrzenia całości spraw porządku obrad podczas jednego posiedzenia, bądź z uwagi na zaistnienie niespodziewanych przeszkód uniemożliwiających Radzie właściwe obradowanie, Rada może zadecydować o przerwaniu sesji i kontynuowaniu jej w określonym przez nią terminie.

2. ¹³⁾ W przypadku braku quorum Przewodniczący Rady przerywa sesję wskazując termin i miejsce jej kontynuowania - nie później niż w ciągu 14 dni.

§ 6. 1. Przewodniczący Rady wyznacza spośród radnych, kierując się porządkiem alfabetycznym - odrębnie dla każdej sesji, dwóch sekretarzy obrad. Zadaniem sekretarzy jest techniczna pomoc w prowadzeniu obrad oraz obliczaniu wyników głosowań jawnych.

2. ¹⁴⁾ Rada powołuje - odrębnie dla każdej sesji - Komisję Uchwał i Wniosków. Kandydatów do komisji wskazuje prowadzący obrady na podstawie rekomendacji z poszczególnych klubów radnych, które mają obowiązek wytypować swoich przedstawicieli lub też spośród radnych nie należących do klubów, którzy zgłosili się do tej pracy. Zadaniem Komisji Uchwał i Wniosków jest prezentowanie, złożonych na piśmie, wniosków do projektów uchwał Rady.

§ 7. 1. W pomieszczeniu, w którym odbywa się sesja, należy zapewnić miejsca dla radnych, osób zaproszonych, a także osobne miejsca dla publiczności i przedstawicieli środków masowego przekazu.

2. Rada może postanowić, że ze względu na ważny interes publiczny lub konieczność ochrony dóbr osobistych sesja lub obrady nad poszczególnymi punktami porządku obrad odbędą się przy drzwiach zamkniętych, tzn. bez udziału publiczności i przedstawicieli środków

masowego przekazu.

§ 8. Przewodniczący Rady otwiera sesję wypowiadając formułę „Otwieram ... Sesję Rady Miejskiej w Łodzi”. Po wyczerpaniu porządku obrad przewodniczący Rady kończy sesję wypowiadając formułę. „Zamykam ... Sesję Rady Miejskiej w Łodzi”.

§ 9. 1. ¹⁵⁾ Na początku sesji przewodniczący Rady na podstawie listy obecności radnych stwierdza quorum. W razie jego braku odracza sesję, wyznacza jej nowy termin i poleca jednocześnie odnotować w protokole przyczyny, dla których sesja się nie odbyła.

2. ¹⁶⁾ Po stwierdzeniu, że Rada może podejmować uchwały, przewodniczący Rady przedstawia Radzie porządek obrad, przyjmując wnioski w tej sprawie oraz wnioski o charakterze formalnym.

3. ¹⁷⁾ Wniosek o odroczenie sesji może być zgłoszony tylko przed powołaniem Komisji Uchwał i Wniosków.

4. ¹⁸⁾ W zależności od rozstrzygnięcia wniosków o charakterze formalnym Rada rozpatruje wnioski radnych oraz wnioski Prezydenta o zmianę porządku obrad.

§ 10. 1. Przewodniczący Rady prowadzi obrady zgodnie z ustalonym porządkiem.

2. ¹⁹⁾ Rada może zadecydować o łącznym rozpatrywaniu kilku punktów porządku obrad, jeśli usprawni to pracę Rady.

§ 11. Przewodniczący Rady zarządza imienne sprawdzenie quorum przed mającym nastąpić głosowaniem, jeżeli zachodzi przypuszczenie, iż w posiedzeniu uczestniczy mniejsza liczba radnych, niż to wynika z liczby podpisów na liście obecności i usprawiedliwionych wyjść.

§ 12. 1. Przewodniczący Rady udziela głosu według kolejności zgłoszeń. W uzasadnionych przypadkach (prawo do sprostowania i repliki) udziela głosu poza kolejnością mówców.

2. Zaproszonym gościom przewodniczący Rady może udzielić głosu poza kolejnością.

§ 13. 1. W każdym momencie sesji przewodniczący Rady udziela głosu dla zgłoszenia wniosku o charakterze formalnym. Przed głosowaniem przewodniczący Rady może udzielić głosu tylko raz, dla uzasadnienia wniosku przeciwnego.

2. Do wniosków formalnych należą wnioski o:

- 1) ²⁰⁾ odroczenie lub przerwanie sesji;
- 2) zamknięcie sesji;
- 3) uchwalenie obradowania przy drzwiach zamkniętych;
- 4) zmianę porządku obrad;
- 5) (uchylony.)²¹⁾
- 6) stwierdzenie quorum;

- 7) (uchylony.)²²⁾
- 8) ograniczenie czasu wystąpień;
- 9) zamknięcie listy mówców;
- 10) zamknięcie dyskusji;
- 11) odesłanie do komisji;
- 12) głosowanie bez dyskusji;
- 13) zmianę sposobu głosowania;
- 14) ²³⁾ przedstawienie opinii prawnej dotyczącej zgłoszonego wniosku lub projektu;
- 15) ²⁴⁾ doręczenie tekstu poprawek zgłoszonych do projektu uchwały, odroczenie głosowania i przejście do następnego punktu porządku obrad;
- 16) ²⁵⁾ odrzucenie projektu uchwały.

3. ²⁶⁾ Wniosków wymienionych w ust. 2 pkt. 1 i 2 nie można składać podczas sesji zwoływanych na wniosek Prezydenta lub co najmniej 1/4 ustawowego składu Rady.

§ 14. 1. W czasie rozpatrywania danego punktu porządku obrad głos w dyskusji można zabrać tylko raz, nie uchybia to prawu do sprostowania lub repliki.

1a. ²⁷⁾ Prawo do sprostowania i repliki dotyczy w szczególności sytuacji ochrony dobrego imienia mówcy.

2. Radny obecny na sesji może w przypadku zamknięcia listy mówców, zamknięcia dyskusji lub odebrania mu głosu złożyć treść swojego wystąpienia na piśmie do protokołu sesji. Przewodniczący niezwłocznie informuje o tym Radę.

§ 15. 1. W sprawach dotyczących sposobu prowadzenia obrad a nieuregulowanych w niniejszym regulaminie rozstrzyga przewodniczący Rady.

2. Przewodniczący Rady czuwa nad sprawnym przebiegiem sesji i zachowaniem porządku.

3. Przewodniczący Rady może nakazać opuszczenie sali przez osoby spoza Rady, które swoim zachowaniem zakłócają porządek lub uchybiają powadze sesji.

4. Jeżeli mówca w swoim wystąpieniu odbiega od przedmiotu obrad przewodniczący Rady przywołuje mówcę „do rzeczy”. Po dwukrotnym przywołaniu „do rzeczy” może odebrać mówcy głos.

5. W przypadku, gdy forma lub treść wystąpienia albo zachowania mówcy w sposób oczywisty zakłócają porządek obrad bądź uchybiają powadze sesji, przewodniczący Rady przywołuje mówcę „do porządku”. Jeśli nie odniosło to skutku - odbiera mówcy głos. Fakt ten winien być odnotowany w protokole sesji.

6. W razie zakłócenia porządku na sali obrad przewodniczący może zarządzić przerwę.

§ 16. ²⁸⁾ W sesji powinni uczestniczyć: Prezydent, Wiceprezydenci, Sekretarz Miasta, Skarbnik Miasta oraz pracownicy wyznaczeni przez Prezydenta do referowania spraw i udzielania wyjaśnień oraz odpowiedzi na interpelacje i zapytania ustne.

§ 17. W sprawach, w których Rada nie realizuje swoich uprawnień stanowiących i kontrolnych, może zajmować stanowisko. Stanowisko Rady nie rodzi skutków prawnych.

§ 18. 1. Projekty uchwał powinny być zaopiniowane przez właściwe komisje z wyjątkiem uchwał w sprawie zajęcia przez Radę stanowiska oraz o charakterze proceduralnym (podjętych w następstwie zgłoszenia wniosku formalnego) i organizacyjnym. O charakterze projektu uchwały decyduje przewodniczący Rady. W razie zgłoszenia sprzeciwu rozstrzyga Rada po wysłuchaniu opinii prawnej.

2. ²⁹⁾ Projektodawca przedstawia projekt uchwały przewodniczącemu Rady (na piśmie oraz w wersji elektronicznej), który w terminie 3 dni przekazuje ten projekt komisjom wskazanym przez wnoszącego oraz tym, które uzna za właściwe.

3. ³⁰⁾ Brak stanowiska komisji w ciągu 14 dni od daty wpłynięcia do niej projektu uchwały oznacza, iż komisja nie wnosi uwag, chyba że Rada wyznaczy dłuższy termin. Negatywna opinia komisji wymaga formy pisemnej.

4. W uzasadnionych przypadkach Rada może podjąć uchwałę bez opinii komisji.

4a. ³¹⁾ Projekt budżetu, sprawozdanie z wykonania budżetu oraz projekty uchwał w sprawach programów gospodarczych przed przekazaniem do zaopiniowania komisjom Rady przedstawiane są przez wnioskodawcę na sesji Rady; radnym umożliwia się zadawanie pytań. Przewodniczący Rady może postanowić o zastosowaniu tego przepisu w przypadku innych projektów uchwał, w szczególności tych, które podlegają zaopiniowaniu przez więcej niż dwie Komisje Rady; nie dotyczy to projektów wniesionych w trybie art. 20 ust. 5 ustawy z dnia 8 marca 1990 r. o samorządzie gminnym (Dz. U. z 2001 r. Nr 142, poz. 1591 z późn. zm.).

5. ³²⁾ Przewodniczący umieszcza projekt uchwały w porządku obrad sesji przypadającej w ciągu 70 dni od daty jego otrzymania.

6. ³³⁾ Przewodniczący nie nadaje biegu projektom uchwał tożsamym z rozpatrzonymi przez Radę w ciągu ostatnich 12 miesięcy i oddalonymi w trybie wniosku formalnego, o którym mowa w § 13 ust. 2 pkt 16, chyba, że projekt został zgłoszony w związku z wnioskiem o zwołanie nadzwyczajnej sesji Rady.

§ 19. 1. Projekt uchwały powinien zawierać:

- 1) datę, tytuł uchwały i projektodawcę;
- 2) podstawę prawną podjęcia uchwały;

- 3) merytoryczną regulację sprawy będącej przedmiotem uchwały;
- 4) określenie organu odpowiedzialnego za wykonywanie uchwały i źródła pokrycia wydatków związanych z jej realizacją, jeżeli wynika to z treści uchwały;
- 5) rozstrzygnięcie dotyczące daty ogłoszenia uchwały, jeżeli nie wynika ono z przepisów prawa;
- 6) przepisy przejściowe i derogacyjne, jeżeli wynika to z treści uchwały;
- 7) uzasadnienie;
- 8) opinię formalno-prawną sporządzoną przez Biuro Prawne Urzędu Miasta Łodzi.

2. W przypadku, gdy projekt uchwały uzyskał negatywną opinię Biura Prawnego, projektodawca może wnosić o umieszczenie projektu uchwały w porządku dziennym pod warunkiem posiadania innej, pozytywnej opinii prawnej.

3. W toku przygotowywania projektów uchwał wszelką pomoc merytoryczną, prawną i organizacyjną świadczą uprawnionym podmiotom jednostki organizacyjne podległe Prezydentowi, przy udziale Biura Rady Miejskiej.

§ 20. 1. ³⁴⁾ Uchwały mają postać odrębnych dokumentów, z wyjątkiem uchwał o charakterze proceduralnym i organizacyjnym, które mogą być tylko odnotowane w protokole sesji.

2. ³⁵⁾ Zmiany w składach osobowych komisji rozpatrywane na jednej sesji Przewodniczący Rady przedstawia w projekcie jednej uchwały.

3. ³⁶⁾ Projektodawca powinien dążyć by sprawy związane ze sobą rzeczowo były przedstawione w jednym projekcie uchwały.

§ 21. ³⁷⁾ 1. Rada podejmuje uchwały w głosowaniu jawnym, tajnym lub imiennym, które przeprowadza przewodniczący Rady.

2. Głosowanie jawne odbywa się przez podniesienie ręki oraz przez jednoczesne zastosowanie urządzenia elektronicznego. Przewodniczący Rady może zarządzić równoczesne obliczenie głosów przez sekretarzy obrad.

3. Głosowania tajne i imienne odbywają się przy zastosowaniu urządzenia elektronicznego lub przy pomocy komisji skrutacyjnej. O wyborze sposobu głosowania decyduje Rada.

4. Głosowania tajne i imienne – bez zastosowania urządzenia elektronicznego – odbywają się na kartach ustalonych dla danego głosowania, stosując odpowiednio wzór określony w załączniku nr 1 do Regulaminu Pracy Rady Miejskiej w Łodzi.

5. Głosowania tajne i imienne z zastosowaniem kart do głosowania przeprowadza komisja skrutacyjna wybrana każdorazowo na sesji spośród radnych.

6. Niezwłocznie po ustaleniu wyników głosowania tajnego lub imiennego komisja skrutacyjna ogłasza zawierający je protokół, co nie wymaga zmiany porządku obrad. W protokóle

głosowania imiennego podaje się jak głosowali poszczególni radni.

§ 21a. ³⁸⁾ 1. Podejmując uchwałę o nadaniu Honorowego Obywatelstwa Miasta Łodzi, Odznaki „Za Zasługi dla Miasta Łodzi” oraz przyznaniu Nagrody Miasta Łodzi, Rada, po zapoznaniu się z opinią Komisji Nagród i Odznaczeń dotyczącą wszystkich kandydatów, ustala liczbę osób, którym ma być nadane Honorowe Obywatelstwo, Odznaka lub przyznana Nagroda, a następnie głosuje przy odpowiednim zastosowaniu kart do głosowania, których wzór określony jest w załączniku nr 1 do Regulaminu Pracy Rady Miejskiej w Łodzi.

2. W sprawach, o których mowa w ust. 1 Rada najpierw głosuje nad wszystkimi kandydatami, których wnioski nie zawierają uchybień formalnych, a następnie nad uchwałą zawierającą nazwiska kandydatów, w liczbie uprzednio ustalonej, którzy uzyskali największą liczbę ważnie oddanych głosów.

3. Jeżeli głosowanie nie doprowadzi do wyboru, stosuje się odpowiednio przepisy zawarte w § 7 Statutu.

§ 22. 1. Bezwzględna większość głosów stanowi liczba głosów „za” przewyższająca łączną liczbę głosów „przeciw” oraz głosów „wstrzymujących się”.

2. Zwykłą większość głosów stanowi liczba głosów „za” przewyższająca liczbę głosów „przeciw.”

3. ³⁹⁾ Za obecnych podczas głosowania uznaje się tych radnych, którzy zajęli w danej sprawie stanowisko poprzez wybór jednej z trzech możliwych opcji tj.: głosując „za,” „przeciw” lub „wstrzymując się.”

§ 23. 1. ⁴⁰⁾ Przy rozpatrywaniu projektów uchwał przewodniczący Rady udziela głosu w następującej kolejności:

- 1) projektodawcy - w celu prezentacji projektu i udzielania odpowiedzi na pytania;
- 2) przedstawicielom komisji;
- 3) przedstawicielom klubów;
- 4) radnym i innym uczestnikom sesji;
- 5) ⁴¹⁾ projektodawcy - w celu podsumowania dyskusji;
- 6) ⁴²⁾ przedstawicielowi Komisji Uchwał i Wniosków - w celu prezentacji zgłoszonych wniosków;
- 7) ⁴³⁾ projektodawcy - w celu ustosunkowania się do zgłoszonych wniosków i zastrzeżeń.

2. ⁴⁴⁾ Po zaprezentowaniu zgłoszonych wniosków, o których mowa w ust. 1 pkt 5, jeśli nie były one omawiane w dyskusji, do ich rozpatrzenia stosuje się odpowiednio ust. 1.

3. ⁴⁵⁾ Najpóźniej w głosie podsumowującym dyskusję projektodawca może wycofać projekt

uchwały bez zmiany porządku obrad.

§ 24. 1. Porządek głosowania nad projektem uchwały jest następujący:

- 1) głosowanie wniosku o odrzucenie projektu uchwały;
- 2) odesłanie projektu uchwały do komisji;
- 3) głosowanie nad poprawkami:
 - a) w pierwszej kolejności należy głosować poprawki, których przyjęcie lub odrzucenie rozstrzyga o innych poprawkach; w przypadku przegłosowania poprawki wykluczającej inne poprawki, poprawek tych nie poddaje się pod głosowanie;
 - b) w przypadku zgłoszenia do tego samego przepisu kilku poprawek, jako pierwszą głosuje się poprawkę najdalej idącą;

4) głosowanie za przyjęciem uchwały wraz z przyjętymi poprawkami.

1a. ⁴⁶⁾ Bezpośrednio przed zarządzeniem głosowania przewodniczący Rady na wniosek złożony w imieniu klubu radnych zarządza przerwę w obradach.

2. Jeżeli istnieje wątpliwość czy wskutek przyjętych poprawek nie zachodzi sprzeczność pomiędzy poszczególnymi przepisami projektu i czy są one zgodne z innymi przepisami prawa, głosowanie nad całością uchwały winno zostać odroczone na czas niezbędny do jej wyjaśnienia. W miarę możliwości głosowanie powinno odbyć się na tej samej sesji, jednak nie później niż na następnej.

3. ⁴⁷⁾ Jeżeli bezpośrednio po podaniu wyniku głosowania prawidłowość obliczenia głosów wzbudza uzasadnione wątpliwości, przewodniczący Rady zarządza ponowne głosowanie.

4. ⁴⁸⁾ Jeżeli w głosowaniu nad projektem uchwały suma oddanych głosów jest mniejsza od połowy ustawowego składu Rady przewodniczący Rady może przerwać sesję lub przejść do kolejnego punktu porządku obrad; ponowne głosowanie w tej sprawie przeprowadza się bezpośrednio po rozpatrzeniu kolejnego projektu uchwały, co nie wymaga zmiany porządku obrad.

5. ⁴⁹⁾ Po przyjęciu uchwały radny może złożyć na piśmie do protokołu stanowisko odrębne wraz z uzasadnieniem; o złożeniu przewodniczący Rady niezwłocznie informuje Radę. Stanowisko odrębne może być przedstawione w zapytaniach i wolnych wnioskach.

§ 25. 1. Uchwały numeruje się według kolejności ich podjęcia, wskazując także numer porządkowy sesji Rady w kadencji. Uchwały podpisuje przewodniczący Rady.

2. Oryginał uchwały ewidencjonuje się i przechowuje wraz z protokołem sesji zgodnie z zasadami ustalonymi przez przewodniczącego Rady.

3. ⁵⁰⁾ Teksty uchwał Rady otrzymują radni na ich wniosek.

§ 26. 1. ⁵¹⁾ Z każdej sesji Biuro Rady Miejskiej sporządza protokół będący urzędowym zapisem przebiegu obrad i podejmowanych przez Radę rozstrzygnięć. Do protokołu dołącza się listę obecności radnych, teksty podjętych przez Radę uchwał, protokoły z głosowań tajnych i imiennych a także wydruki z głosowań imiennych odbytych przy zastosowaniu urządzenia elektronicznego.

2. Protokół podpisuje przewodniczący Rady.

3. Protokół wyklada się do wglądu w siedzibie Biura Rady Miejskiej w terminie 15 dni od dnia zakończenia sesji oraz na następnej sesji. Wnioski radnych w sprawie poprawek i uzupełnień protokołu poprzedniej sesji rozstrzyga przewodniczący Rady. Radni, których wnioski nie zostały uwzględnione, mogą przedstawić je na sesji do rozstrzygnięcia Rady.

3a. ⁵²⁾ Protokół publikuje się w Biuletynie Informacji Publicznej Urzędu Miasta Łodzi niezwłocznie po jego przyjęciu przez Radę.

4. ⁵³⁾ Teksty podjętych uchwał wraz z odpisem protokołu przesyła się Prezydentowi niezwłocznie po ich sporządzeniu.

5. Protokoły z sesji Rady przechowywane są w Biurze Rady Miejskiej.

6. (uchylony.)⁵⁴⁾

§ 27. ⁵⁵⁾ W skład Rady wchodzi następujące komisje stałe:

- 1) Komisja Edukacji;
- 2) Komisja Finansów, Budżetu i Polityki Podatkowej;
- 3) Komisja Gospodarki Mieszkaniowej i Komunalnej;
- 4) Komisja Inwentaryzacyjna;
- 5) Komisja Jednostek Pomocniczych Miasta;
- 6) Komisja Kultury;
- 7) Komisja Ładu Społeczno-Prawnego;
- 8) Komisja Nagród i Odznaczeń;
- 9) Komisja Ochrony i Kształtowania Środowiska;
- 10) Komisja Ochrony Zdrowia i Opieki Społecznej;
- 11) Komisja Planu Przestrzennego, Budownictwa, Urbanistyki i Architektury;
- 11a) Komisja Promocji Miasta i Współpracy Zagranicznej;
- 12) Komisja Rewizyjna;
- 13) Komisja Rozwoju i Działalności Gospodarczej;

13a) Komisja Sportu i Rekreacji;

14) Komisja Statutowa.

§ 28. ⁵⁶⁾ Współdziałanie komisji z Radą, innymi komisjami oraz Prezydentem koordynuje przewodniczący Rady. Komisje mogą odbywać wspólne posiedzenia.

§ 29. 1. ⁵⁷⁾ W posiedzeniach komisji mogą uczestniczyć oprócz członków komisji przewodniczący i wiceprzewodniczący Rady, Prezydent i Wiceprezydenci oraz radni niebędący członkami komisji.

2. ⁵⁸⁾ Komisja lub jej przewodniczący mogą zaprosić na posiedzenie osoby, których obecność lub wypowiedź mogą być uzasadnione ze względu na przedmiot rozpatrywanej sprawy. Obecność innych osób na posiedzeniu komisji wymaga powiadomienia przewodniczącego komisji.

3. W przypadku uchylenia się członka komisji od udziału w pracach komisji, jej przewodniczący zgłasza na sesji wniosek o odwołanie go ze składu komisji.

§ 30. 1. Przewodniczący komisji kieruje jej pracami, a w szczególności ustala terminy i porządek dzienny posiedzeń, zwołuje posiedzenia komisji i kieruje jej obradami.

2. Z upoważnienia przewodniczącego komisji może go zastępować wiceprzewodniczący.

3. Przewodniczący komisji obowiązany jest zwołać posiedzenie komisji na żądanie co najmniej 1/4 członków komisji lub przewodniczącego Rady.

4. Jeżeli zachodzi uzasadniona potrzeba, a przewodniczący komisji nie zwołuje posiedzenia, komisję zwołuje przewodniczący Rady.

5. ⁵⁹⁾ Do posiedzeń komisji stosuje się odpowiednio § 9 Statutu oraz § 4 z wyłączeniem ust. 5, § 5, § 7 ust. 2 oraz §§ od 8 do 15 Regulaminu Pracy Rady Miejskiej. O posiedzeniu komisji powiadamia się przewodniczących organów uchwałodawczych i wykonawczych tych jednostek pomocniczych, których bezpośrednio dotyczą sprawy przewidziane w porządku posiedzenia.

6. ⁶⁰⁾ W przypadku zwołania posiedzenia komisji w terminie innym niż zwyczajowo przyjęty radnych powiadamia się również telefonicznie co najmniej na dwa dni przed posiedzeniem.

7. ⁶¹⁾ Wspólne posiedzenia komisji zwołują współdziałający przewodniczący tych komisji.

§ 31. 1. Komisja podejmuje uchwały zwykłą większością głosów w obecności co najmniej połowy jej składu.

2. Na żądanie co najmniej 1/5 członków komisji odrzucone przez nią wnioski umieszcza się w sprawozdaniu komisji jako wnioski mniejszości.

3. Posiedzenia komisji są protokołowane.

§ 31a. ⁶²⁾ 1. Skargi kierowane do Rady na działalność Prezydenta są przesyłane przez przewodniczącego Rady do właściwej komisji.

2. Jeżeli komisja uzna, że skarga nie może być rozpatrzona w terminie miesiąca od jej złożenia, przedkłada Radzie stosowną informację wraz z wnioskiem o wyznaczenie dłuższego terminu. O wyznaczeniu dłuższego terminu przewodniczący Rady informuje skarżącego.

3. Komisja po przeanalizowaniu skargi, a gdy zaistnieje taka konieczność – po przeprowadzeniu kontroli, przedstawia sprawozdanie Radzie wraz z projektem uchwały. Uchwałę przekazuje się niezwłocznie skarżącemu.

§ 32. 1. Interpelacje zgłasza się na piśmie za pośrednictwem przewodniczącego Rady.

2. ⁶³⁾ Pisemnej odpowiedzi na interpelacje udziela Prezydent lub upoważniona przez niego osoba, w terminie 14 dni od dnia złożenia interpelacji.

3. ⁶⁴⁾ Przepis ust. 2 nie wyklucza możliwości udzielenia odpowiedzi na interpelację bezpośrednio po jej wygłoszeniu.

4. ⁶⁵⁾ Informację o odpowiedziach na złożone interpelacje Prezydent lub upoważniona przez niego osoba przedstawia na najbliższej sesji Rady.

5. ⁶⁶⁾ Radny, który uzna odpowiedź na swoją interpelację za niewystarczającą, może zażądać dyskusji nad przedmiotem i sposobem załatwienia interpelacji. Dyskusja odbywa się bezpośrednio po informacji o odpowiedziach na złożone interpelacje.

6. ⁶⁷⁾ Odpowiedź na interpelację może być przedmiotem stanowiska Rady. Do jego podjęcia nie jest wymagana zmiana porządku obrad; projekt składa się na piśmie. Przepis § 23 stosuje się odpowiednio.

7. ⁶⁸⁾ Interpelacje oraz odpowiedzi na interpelacje podlegają niezwłocznej publikacji w Biuletynie Informacji Publicznej Urzędu Miasta Łodzi. Publikacja następuje w taki sposób, by nie zostały bezprawnie ujawnione dane osobowe wymienionych w piśmie osób.

§ 33. 1. Zapytanie do przewodniczącego Rady może być skierowane w formie pisemnej lub ustnej.

2. ⁶⁹⁾ Do zapytania w formie pisemnej stosuje się odpowiednio przepisy § 32 ust. 2 – 5 i 7.

§ 34. 1. Radni obowiązani są przybywać na sesje Rady i posiedzenia jej organów punktualnie i brać w nich udział do końca.

2. Radni stwierdzają swoją obecność na sesjach Rady i posiedzeniach komisji podpisem na liście obecności.

1) Zmieniony przez § 6 pkt 1 uchwały Nr LIV/1024/05 Rady Miejskiej w Łodzi z dnia 28 września 2005 r. w sprawie zmiany Statutu Miasta Łodzi (Dz. Urz. Woj. Łódzkiego z 2005 r. Nr 315, poz. 2918) z dniem 4 listopada 2005 r.

2) Zmieniony przez § 6 pkt 2 uchwały Nr LIV/1024/05 Rady Miejskiej w Łodzi z dnia 28 września 2005 r. w sprawie zmiany Statutu Miasta Łodzi (Dz. Urz. Woj. Łódzkiego z 2005 r. Nr 315, poz. 2918) z dniem 4 listopada 2005 r.

3) Zmieniony przez § 6 pkt 3 uchwały Nr LIV/1024/05 Rady Miejskiej w Łodzi z dnia 28 września 2005 r. w sprawie zmiany Statutu Miasta Łodzi (Dz. Urz. Woj. Łódzkiego z 2005 r. Nr 315, poz. 2918) z dniem 4 listopada 2005 r.

4) Zmieniony przez § 6 pkt 4 uchwały Nr LIV/1024/05 Rady Miejskiej w Łodzi z dnia 28 września 2005 r. w sprawie

- 29) Zmieniony przez § 6 pkt 18 uchwały Nr LIV/1024/05 Rady Miejskiej w Łodzi z dnia 28 września 2005 r. w sprawie zmiany Statutu Miasta Łodzi (Dz. Urz. Woj. Łódzkiego z 2005 r. Nr 315, poz. 2918) z dniem 4 listopada 2005 r.
- 30) Zmieniony przez § 6 pkt 19 uchwały Nr LIV/1024/05 Rady Miejskiej w Łodzi z dnia 28 września 2005 r. w sprawie zmiany Statutu Miasta Łodzi (Dz. Urz. Woj. Łódzkiego z 2005 r. Nr 315, poz. 2918) z dniem 4 listopada 2005 r.
- 31) Dodany przez § 1 pkt 4 uchwały Nr XXXIII/632/08 Rady Miejskiej w Łodzi z dnia 28 maja 2008 r. w sprawie zmiany Statutu Miasta Łodzi (Dz. Urz. Woj. Łódzkiego z 2008 r. Nr 230, poz. 2079) z dniem 24 lipca 2008 r.
- 32) Dodany przez § 6 pkt 20 uchwały Nr LIV/1024/05 Rady Miejskiej w Łodzi z dnia 28 września 2005 r. w sprawie zmiany Statutu Miasta Łodzi (Dz. Urz. Woj. Łódzkiego z 2005 r. Nr 315, poz. 2918) z dniem 4 listopada 2005 r.
- 33) Dodany przez § 6 pkt 20 uchwały Nr LIV/1024/05 Rady Miejskiej w Łodzi z dnia 28 września 2005 r. w sprawie zmiany Statutu Miasta Łodzi (Dz. Urz. Woj. Łódzkiego z 2005 r. Nr 315, poz. 2918) z dniem 4 listopada 2005 r.
- 34) Oznaczenie ust. 1 wprowadzone przez § 6 pkt 21 uchwały Nr LIV/1024/05 Rady Miejskiej w Łodzi z dnia 28 września 2005 r. w sprawie zmiany Statutu Miasta Łodzi (Dz. Urz. Woj. Łódzkiego z 2005 r. Nr 315, poz. 2918) z dniem 4 listopada 2005 r.
- 35) Dodany przez § 6 pkt 21 uchwały Nr LIV/1024/05 Rady Miejskiej w Łodzi z dnia 28 września 2005 r. w sprawie zmiany Statutu Miasta Łodzi (Dz. Urz. Woj. Łódzkiego z 2005 r. Nr 315, poz. 2918) z dniem 4 listopada 2005 r.
- 36) Dodany przez § 2 pkt 1 uchwały Nr XLVI/905/08 Rady Miejskiej w Łodzi z dnia 17 grudnia 2008 r. w sprawie zmiany Statutu Miasta Łodzi (Dz. Urz. Woj. Łódzkiego z 2009 r. Nr 20, poz. 201) z dniem 25 lutego 2009 r.
- 37) Zmieniony przez § 1 pkt 5 uchwały Nr XXXIII/632/08 Rady Miejskiej w Łodzi z dnia 28 maja 2008 r. w sprawie zmiany Statutu Miasta Łodzi (Dz. Urz. Woj. Łódzkiego z 2008 r. Nr 230, poz. 2079) z dniem 24 lipca 2008 r.
- 38) Dodany przez § 6 pkt 23 uchwały Nr LIV/1024/05 Rady Miejskiej w Łodzi z dnia 28 września 2005 r. w sprawie zmiany Statutu Miasta Łodzi (Dz. Urz. Woj. Łódzkiego z 2005 r. Nr 315, poz. 2918) z dniem 4 listopada 2005 r.
- 39) Dodany przez § 1 pkt 6 uchwały Nr XXXIII/632/08 Rady Miejskiej w Łodzi z dnia 28 maja 2008 r. w sprawie zmiany Statutu Miasta Łodzi (Dz. Urz. Woj. Łódzkiego z 2008 r. Nr 230, poz. 2079) z dniem 24 lipca 2008 r.
- 40) Oznaczenie ust. 1 wprowadzone przez § 6 pkt 24 uchwały Nr LIV/1024/05 Rady Miejskiej w Łodzi z dnia 28 września 2005 r. w sprawie zmiany Statutu Miasta Łodzi (Dz. Urz. Woj. Łódzkiego z 2005 r. Nr 315, poz. 2918) z dniem 4 listopada 2005 r.
- 41) Zmieniony przez § 6 pkt 24 uchwały Nr LIV/1024/05 Rady Miejskiej w Łodzi z dnia 28 września 2005 r. w sprawie zmiany Statutu Miasta Łodzi (Dz. Urz. Woj. Łódzkiego z 2005 r. Nr 315, poz. 2918) z dniem 4 listopada 2005 r.
- 42) Numeracja zmieniona przez § 6 pkt 24 uchwały Nr LIV/1024/05 Rady Miejskiej w Łodzi z dnia 28 września 2005 r. w sprawie zmiany Statutu Miasta Łodzi (Dz. Urz. Woj. Łódzkiego z 2005 r. Nr 315, poz. 2918) z dniem 4 listopada 2005 r.
- 43) Numeracja ustalona przez § 6 pkt 24 uchwały Nr LIV/1024/05 Rady Miejskiej w Łodzi z dnia 28 września 2005 r. w sprawie zmiany Statutu Miasta Łodzi (Dz. Urz. Woj. Łódzkiego z 2005 r. Nr 315, poz. 2918) z dniem 4 listopada 2005 r.
- 44) Dodany przez § 6 pkt 24 uchwały Nr LIV/1024/05 Rady Miejskiej w Łodzi z dnia 28 września 2005 r. w sprawie zmiany Statutu Miasta Łodzi (Dz. Urz. Woj. Łódzkiego z 2005 r. Nr 315, poz. 2918) z dniem 4 listopada 2005 r.
- 45) Dodany przez § 6 pkt 24 uchwały Nr LIV/1024/05 Rady Miejskiej w Łodzi z dnia 28 września 2005 r. w sprawie zmiany Statutu Miasta Łodzi (Dz. Urz. Woj. Łódzkiego z 2005 r. Nr 315, poz. 2918) z dniem 4 listopada 2005 r.
- 46) Dodany przez § 6 pkt 25 uchwały Nr LIV/1024/05 Rady Miejskiej w Łodzi z dnia 28 września 2005 r. w sprawie zmiany Statutu Miasta Łodzi (Dz. Urz. Woj. Łódzkiego z 2005 r. Nr 315, poz. 2918) z dniem 4 listopada 2005 r.
- 47) Dodany przez § 6 pkt 26 uchwały Nr LIV/1024/05 Rady Miejskiej w Łodzi z dnia 28 września 2005 r. w sprawie zmiany Statutu Miasta Łodzi (Dz. Urz. Woj. Łódzkiego z 2005 r. Nr 315, poz. 2918) z dniem 4 listopada 2005 r.
- 48) Dodany przez § 6 pkt 26 uchwały Nr LIV/1024/05 Rady Miejskiej w Łodzi z dnia 28 września 2005 r. w sprawie zmiany Statutu Miasta Łodzi (Dz. Urz. Woj. Łódzkiego z 2005 r. Nr 315, poz. 2918) z dniem 4 listopada 2005 r.
- 49) Dodany przez § 6 pkt 26 uchwały Nr LIV/1024/05 Rady Miejskiej w Łodzi z dnia 28 września 2005 r. w sprawie zmiany Statutu Miasta Łodzi (Dz. Urz. Woj. Łódzkiego z 2005 r. Nr 315, poz. 2918) z dniem 4 listopada 2005 r.
- 50) Zmieniony przez § 6 pkt 27 uchwały Nr LIV/1024/05 Rady Miejskiej w Łodzi z dnia 28 września 2005 r. w sprawie zmiany Statutu Miasta Łodzi (Dz. Urz. Woj. Łódzkiego z 2005 r. Nr 315, poz. 2918) z dniem 4 listopada 2005 r.
- 51) Zmieniony przez § 1 pkt 7 uchwały Nr XXXIII/632/08 Rady Miejskiej w Łodzi z dnia 28 maja 2008 r. w sprawie zmiany Statutu Miasta Łodzi (Dz. Urz. Woj. Łódzkiego z 2008 r. Nr 230, poz. 2079) z dniem 24 lipca 2008 r.

- 52) Dodany przez § 1 pkt 8 uchwały Nr XXXIII/632/08 Rady Miejskiej w Łodzi z dnia 28 maja 2008 r. w sprawie zmiany Statutu Miasta Łodzi (Dz. Urz. Woj. Łódzkiego z 2008 r. Nr 230, poz. 2079) z dniem 24 lipca 2008 r.
- 53) Zmieniony przez § 6 pkt 2 uchwały Nr LIV/1024/05 Rady Miejskiej w Łodzi z dnia 28 września 2005 r. w sprawie zmiany Statutu Miasta Łodzi (Dz. Urz. Woj. Łódzkiego z 2005 r. Nr 315, poz. 2918) z dniem 4 listopada 2005 r.
- 54) Uchylony przez § 6 pkt 28 uchwały Nr LIV/1024/05 Rady Miejskiej w Łodzi z dnia 28 września 2005 r. w sprawie zmiany Statutu Miasta Łodzi (Dz. Urz. Woj. Łódzkiego z 2005 r. Nr 315, poz. 2918) z dniem 4 listopada 2005 r.
- 55) Zmieniony przez § 6 pkt 29 uchwały Nr LIV/1024/05 Rady Miejskiej w Łodzi z dnia 28 września 2005 r. w sprawie zmiany Statutu Miasta Łodzi (Dz. Urz. Woj. Łódzkiego z 2005 r. Nr 315, poz. 2918) z dniem 4 listopada 2005 r. oraz przez § 1 pkt 9, 10 i 11 uchwały Nr XXXIII/632/08 Rady Miejskiej w Łodzi z dnia 28 maja 2008 r. w sprawie zmiany Statutu Miasta Łodzi (Dz. Urz. Woj. Łódzkiego z 2008 r. Nr 230, poz. 2079) z dniem 24 lipca 2008 r.
- 56) Zmieniony przez § 2 pkt 2 uchwały Nr XLVI/905/08 Rady Miejskiej w Łodzi z dnia 17 grudnia 2008 r. w sprawie zmiany Statutu Miasta Łodzi (Dz. Urz. Woj. Łódzkiego z 2009 r. Nr 20, poz. 201) z dniem 25 lutego 2009 r.
- 57) Zmieniony przez § 6 pkt 30 uchwały Nr LIV/1024/05 Rady Miejskiej w Łodzi z dnia 28 września 2005 r. w sprawie zmiany Statutu Miasta Łodzi (Dz. Urz. Woj. Łódzkiego z 2005 r. Nr 315, poz. 2918) z dniem 4 listopada 2005 r.
- 58) Zmieniony przez § 6 pkt 30 uchwały Nr LIV/1024/05 Rady Miejskiej w Łodzi z dnia 28 września 2005 r. w sprawie zmiany Statutu Miasta Łodzi (Dz. Urz. Woj. Łódzkiego z 2005 r. Nr 315, poz. 2918) z dniem 4 listopada 2005 r.
- 59) Dodany przez § 6 pkt 31 uchwały Nr LIV/1024/05 Rady Miejskiej w Łodzi z dnia 28 września 2005 r. w sprawie zmiany Statutu Miasta Łodzi (Dz. Urz. Woj. Łódzkiego z 2005 r. Nr 315, poz. 2918) z dniem 4 listopada 2005 r.
- 60) Dodany przez § 6 pkt 31 uchwały Nr LIV/1024/05 Rady Miejskiej w Łodzi z dnia 28 września 2005 r. w sprawie zmiany Statutu Miasta Łodzi (Dz. Urz. Woj. Łódzkiego z 2005 r. Nr 315, poz. 2918) z dniem 4 listopada 2005 r.
- 61) Dodany przez § 2 pkt 3 uchwały Nr XLVI/905/08 Rady Miejskiej w Łodzi z dnia 17 grudnia 2008 r. w sprawie zmiany Statutu Miasta Łodzi (Dz. Urz. Woj. Łódzkiego z 2009 r. Nr 20, poz. 201) z dniem 25 lutego 2009 r.
- 62) Dodany przez § 6 pkt 32 uchwały Nr LIV/1024/05 Rady Miejskiej w Łodzi z dnia 28 września 2005 r. w sprawie zmiany Statutu Miasta Łodzi (Dz. Urz. Woj. Łódzkiego z 2005 r. Nr 315, poz. 2918) z dniem 4 listopada 2005 r.
- 63) Zmieniony przez § 6 pkt 33 uchwały Nr LIV/1024/05 Rady Miejskiej w Łodzi z dnia 28 września 2005 r. w sprawie zmiany Statutu Miasta Łodzi (Dz. Urz. Woj. Łódzkiego z 2005 r. Nr 315, poz. 2918) z dniem 4 listopada 2005 r.
- 64) Dodany przez § 6 pkt 33 uchwały Nr LIV/1024/05 Rady Miejskiej w Łodzi z dnia 28 września 2005 r. w sprawie zmiany Statutu Miasta Łodzi (Dz. Urz. Woj. Łódzkiego z 2005 r. Nr 315, poz. 2918) z dniem 4 listopada 2005 r.
- 65) Numeracja i zmiana ustalona przez § 6 pkt 33 uchwały Nr LIV/1024/05 Rady Miejskiej w Łodzi z dnia 28 września 2005 r. w sprawie zmiany Statutu Miasta Łodzi (Dz. Urz. Woj. Łódzkiego z 2005 r. Nr 315, poz. 2918) z dniem 4 listopada 2005 r.
- 66) Numeracja i zmiana ustalona przez § 6 pkt 33 uchwały Nr LIV/1024/05 Rady Miejskiej w Łodzi z dnia 28 września 2005 r. w sprawie zmiany Statutu Miasta Łodzi (Dz. Urz. Woj. Łódzkiego z 2005 r. Nr 315, poz. 2918) z dniem 4 listopada 2005 r.
- 67) Numeracja i zmiana ustalona przez § 6 pkt 33 uchwały Nr LIV/1024/05 Rady Miejskiej w Łodzi z dnia 28 września 2005 r. w sprawie zmiany Statutu Miasta Łodzi (Dz. Urz. Woj. Łódzkiego z 2005 r. Nr 315, poz. 2918) z dniem 4 listopada 2005 r.
- 68) Dodany przez § 1 pkt 12 uchwały Nr XXXIII/632/08 Rady Miejskiej w Łodzi z dnia 28 maja 2008 r. w sprawie zmiany Statutu Miasta Łodzi (Dz. Urz. Woj. Łódzkiego z 2008 r. Nr 230, poz. 2079) z dniem 24 lipca 2008 r.
- 69) Dodany przez § 1 pkt 13 uchwały Nr XXXIII/632/08 Rady Miejskiej w Łodzi z dnia 28 maja 2008 r. w sprawie zmiany Statutu Miasta Łodzi (Dz. Urz. Woj. Łódzkiego z 2008 r. Nr 230, poz. 2079) z dniem 24 lipca 2008 r.

WZORY KART DO GŁOSOWANIA¹⁾

§ 1. Ustala się następujący wzór karty do głosowania, gdy zgłoszono tylu kandydatów ile jest wakujących stanowisk/funkcji oraz w sprawie odwołania ze stanowiska/funkcji:

Czy jest Pani /Pan za wyborem (odwołaniem) na stanowisko - funkcję (ze stanowiska - funkcji)			
	TAK	NIE	WSTRZYMUJĘ SIĘ
1. imię i nazwisko	?	?	?
2. imię i nazwisko	?	?	?
3. imię i nazwisko	?	?	?
itd.			

Sposób głosowania:
Głosujący pod rygorem nieważności głosu wyraża swe stanowisko stawiając znak „X” tylko w jednej kratce przy nazwisku każdego kandydata.
Jeżeli głosowanie nie jest głosowaniem tajnym, radny składa czytelny podpis w prawym, dolnym rogu.

Pieczęć
Rady Miejskiej
w Łodzi

§ 2. Ustala się następujący wzór karty do głosowania, gdy zgłoszono kandydatów w liczbie przekraczającej liczbę wakujących stanowisk/funkcji:

Czy jest Pani /Pan za wyborem na stanowisko/funkcję..... ?		
	TAK NIE	
..... / imię i nazwisko /	?	?
..... / imię i nazwisko /	?	?
itd. - w zależności od liczby kandydatów		
WSTRZYMUJĘ SIĘ ?		
Sposób głosowania: Głosujący pod rygorem nieważności głosu stawia znak „X” tylko w jednej kratce przy nazwiskach kandydatów albo w kratce „WSTRZYMUJĘ SIĘ”.		
Liczba głosów „TAK” nie może przekroczyć liczby wakujących miejsc.		
Jeżeli głosowanie nie jest głosowaniem tajnym, radny składa czytelny podpis w prawym, dolnym rogu.		
pieczęć Rady Miejskiej w Łodzi		

§ 3. Ustala się następujący wzór karty do głosowania imiennego — w sprawach innych niż

wybór lub odwołanie ze stanowiska/funkcji:

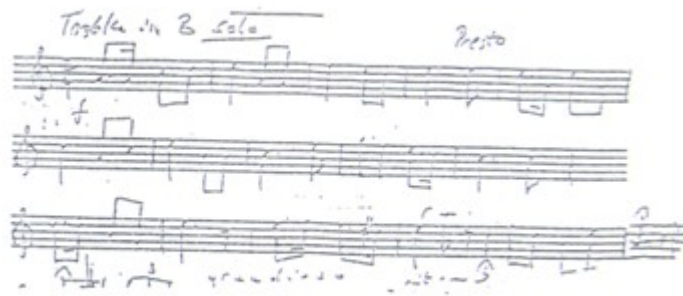
Czy jest Pani /Pan za wyborem (odwołaniem) na stanowisko - funkcję (ze stanowiska - funkcji)			
	TAK	NIE	WSTRZYMUJĘ SIĘ
1. imię i nazwisko	?	?	?
2. imię i nazwisko	?	?	?
3. imię i nazwisko	?	?	?
itd.		 /imię i nazwisko radnego/ - podpis

Sposób głosowania:
Głosujący pod rygorem nieważności głosu wyraża swe stanowisko stawiając znak „X” tylko w jednej kratce przy nazwisku każdego kandydata.
Jeżeli głosowanie nie jest głosowaniem tajnym, radny składa czytelny podpis w prawym, dolnym rogu.

Pieczęć
Rady Miejskiej
w Łodzi

¹⁾ Dodany przez § 7 uchwały Nr LIV/1024/05 Rady Miejskiej w Łodzi z dnia 28 września 2005 r. w sprawie zmiany Statutu Miasta Łodzi (Dz. Urz. Woj. Łódzkiego z 2005 r. Nr 315, poz. 2918) z dniem 4 listopada 2005 r.

TEKST MUZYCZNY HEJNAŁU MIASTA ŁODZI ¹⁾



¹⁾ Dodany przez § 1 ust. 7 uchwały Nr XCII/933/98 Rady Miejskiej w Łodzi z dnia 17 czerwca 1998 r. (Dz. Urz. Woj. Łódzkiego z 1998 r. Nr 15, poz. 104) z dniem 17 czerwca 1998 r.