

ZARZĄDZENIE Nr 6768 /VIII/21
PREZYDENTA MIASTA ŁODZI
z dnia 16 marca 2021 r.

w sprawie obciążenia ograniczonym prawem rzeczowym – służebnością przesyłu nieruchomości stanowiących własność Miasta Łodzi, położonych w Łodzi przy ulicach: Giewont 28, Jędrowizna bez numeru i Hyrnej bez numeru, oznaczonych w ewidencji gruntów i budynków w obrębie W-11 jako działki o numerach: 100, 203/18, 203/40 i 203/41.

Na podstawie art. 30 ust. 1 i 2 pkt 3 ustawy z dnia 8 marca 1990 r. o samorządzie gminnym (Dz. U. z 2020 r. poz. 713 i 1378) oraz uchwały Nr XXXIV/372/96 Rady Miejskiej w Łodzi z dnia 29 maja 1996 r. w sprawie wyrażenia zgody na obciążanie nieruchomości gruntowych

zarządzam, co następuje:

§ 1. 1. Postanawiam obciążyć nieruchomości stanowiące własność Miasta Łodzi, położone w Łodzi przy ulicach:

- 1) Giewont 28, oznaczoną w ewidencji gruntów i budynków w obrębie W-11 numerem 100, uregulowaną w księdze wieczystej LD1M/00127188/1,
 - 2) Jędrowizna bez numeru, oznaczoną w ewidencji gruntów i budynków w obrębie W-11 numerem 203/18, uregulowaną w księdze wieczystej LD1M/00342744/0,
 - 3) Hyrnej bez numeru, oznaczoną w ewidencji gruntów i budynków w obrębie W-11 numerem 203/40, uregulowaną w księdze wieczystej LD1M/00342493/5,
 - 4) Hyrnej bez numeru, oznaczoną w ewidencji gruntów i budynków w obrębie W-11 numerem 203/41, uregulowaną w księdze wieczystej LD1M/00313186/8
- ograniczonym prawem rzeczowym – służebnością przesyłu.

2. Obciążenie ograniczonym prawem rzeczowym – służebnością przesyłu nieruchomości, o których mowa w ust. 1, polegać będzie na prawie korzystania z tych nieruchomości w oznaczonym zakresie, zgodnie z przeznaczeniem istniejących na nich urządzeń infrastruktury technicznej w postaci:

- 1) na działkach o numerach: 100, 203/18 i 203/40 w obrębie W-11 – rurociągu teletechnicznego z kablem światłowodowym,
- 2) na działce o numerze 203/41 w obrębie W-11 – rurociągu teletechnicznego z kablem światłowodowym oraz studni telekomunikacyjnej SKR-2.

3. Służebność przesyłu ustanawia się na czas nieoznaczony na rzecz przedsiębiorcy przesyłowego – Politechniki Łódzkiej Uczelnianego Centrum Informatycznego z siedzibą w Łodzi.

4. Powierzchnię gruntu zajęłą pod służebność przesyłu, o której mowa w ust. 1, określa się na działkach o numerach:

- 1) 100 w obrębie W-11 na 89,60 m²;
- 2) 203/18 w obrębie W-11 na 54,57 m²;
- 3) 203/40 w obrębie W-11 na 3,16 m²;
- 4) 203/41 w obrębie W-11 na 73,37 m².

5. Przebieg służebności przedstawiają mapy stanowiące załączniki Nr 1 - 2 do zarządzenia.

6. Służebność ustanawia się za wynagrodzeniem, którego wartość zostanie ustalona w oparciu o operat szacunkowy sporządzony przez rzeczoznawcę majątkowego, powiększonym o należny podatek VAT.

§ 2. Wykonanie zarządzenia powierzam Dyrektorowi Wydziału Dysponowania Mieniem w Departamencie Gospodarowania Majątkiem Urzędu Miasta Łodzi.

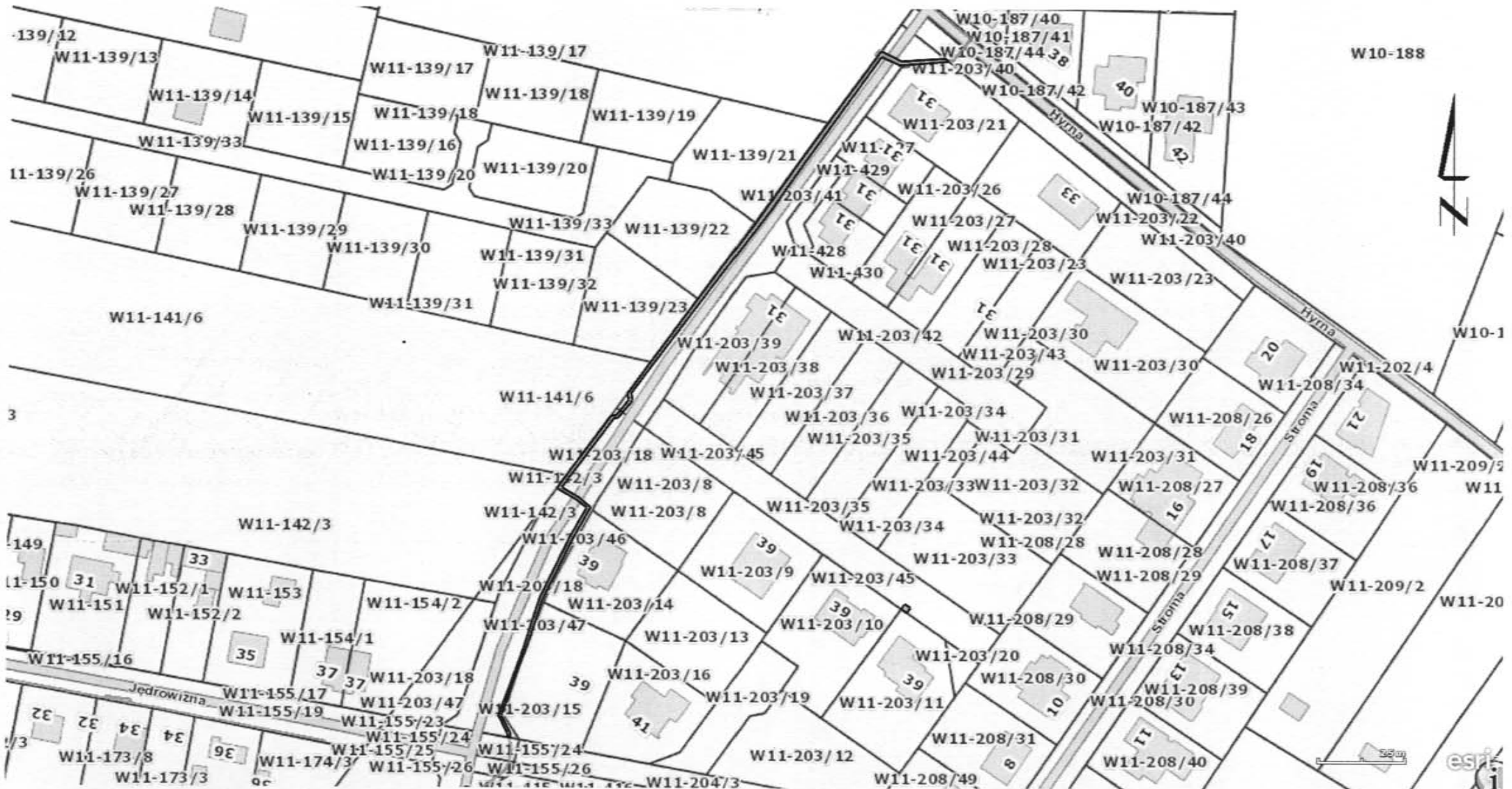
§ 3. Zarządzenie wchodzi w życie z dniem wydania.




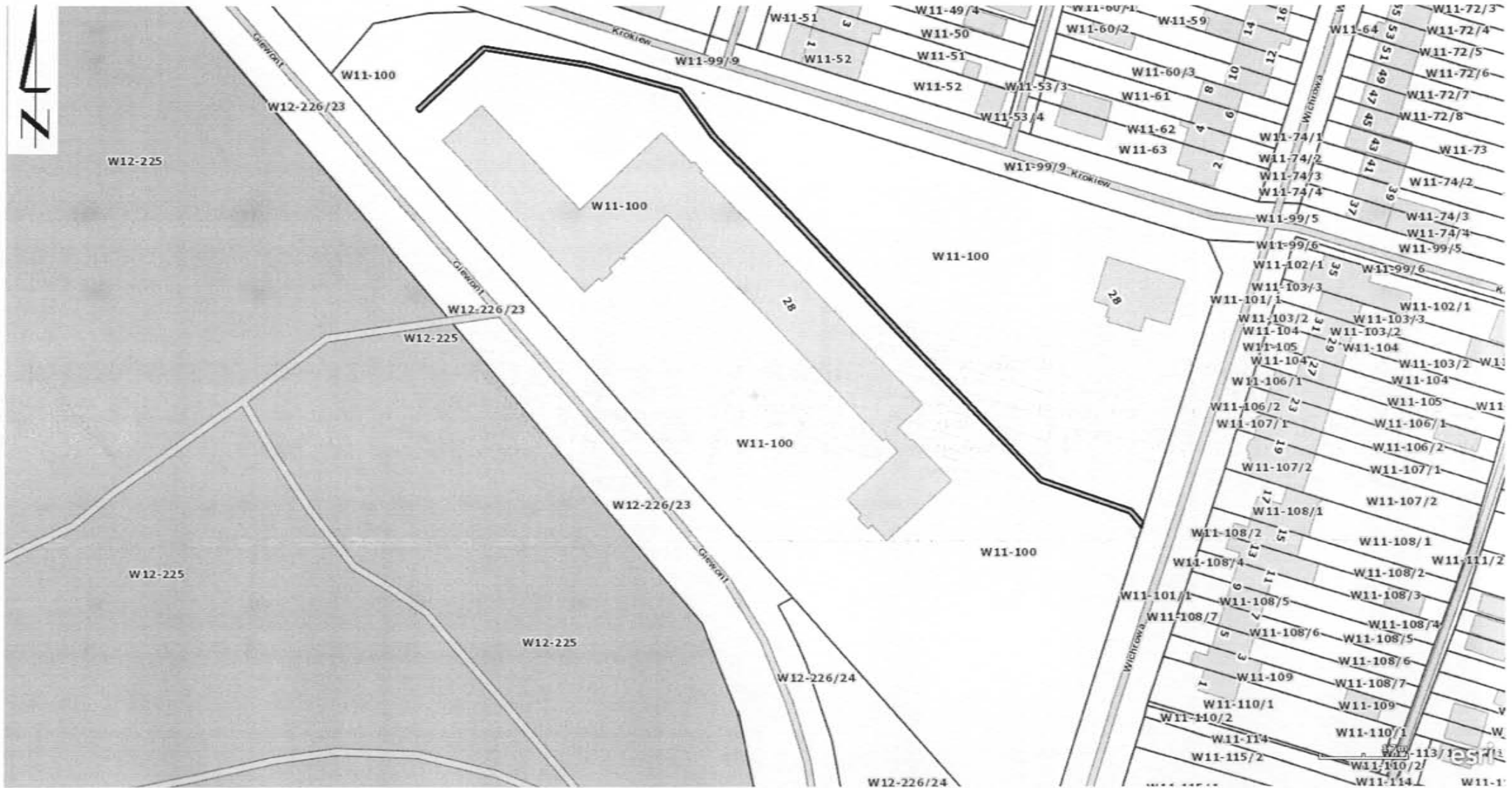
PREZYDENT MIASTA


A handwritten signature in black ink, written in a cursive style, overlapping the official seal and the printed name below.

Hanna ZDANOWSKA



 - teren obciążony służebnością przesyłu na rzecz Politechniki Łódzkiej Uczelnianego Centrum Informatycznego



 - teren obciążony służebnością przesyłu na rzecz Politechniki Łódzkiej Uczelnianego Centrum Informatycznego