

Diagnoza strategiczna Łodzi.

Synteza

Opracowało:

Biuro Strategii, Partnerstwa i Funduszy

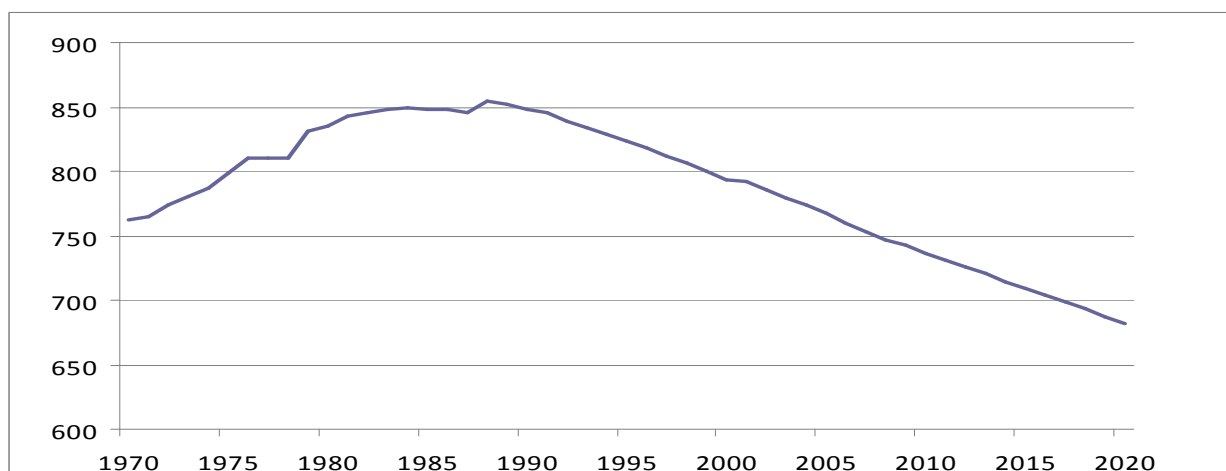
Oddział Strategii Rozwoju Miasta

Urzędu Miasta Łodzi

1. UWARUNKOWANIA DEMOGRAFICZNE

Łódź zamieszkuje o 15% mieszkańców mniej niż ćwierć wieku temu. Niższa niż w innych miastach jest dzietność, w roku 2009 r. wyniosła 1,222 (średnia dla Polski 1,398). Oznacza to, iż pokolenie dzieci tylko w 60% zastępuje pokolenie rodziców. Należy dodać, że do roku 2035, wg prognozy GUS z 2011 r., dynamika spadku nie osłabnie. Łódź w 2020 będzie liczyć 671 tys., a w 2035 – 578 tys. osób.

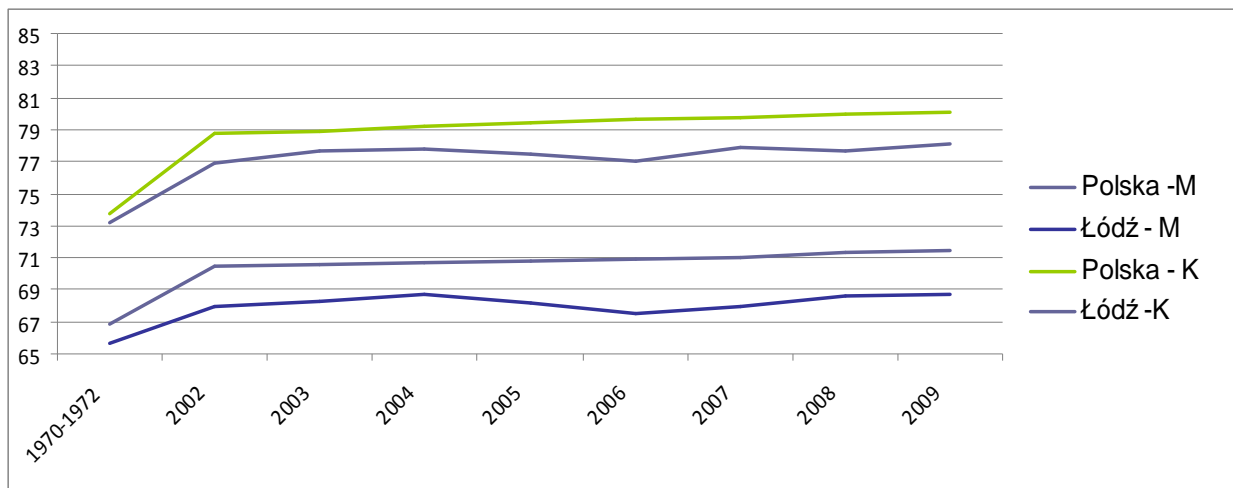
Zmiany liczby ludności Łodzi w latach 1970 – 2020



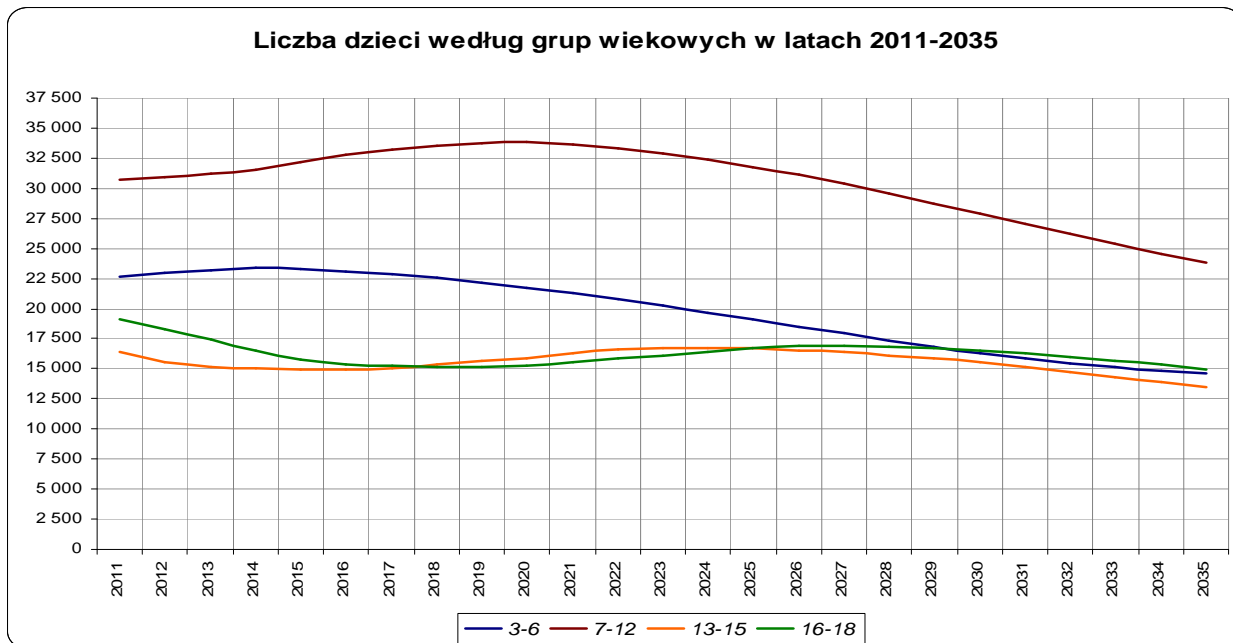
- Wszystkie dane, o ile nie podano inaczej - obliczenia własne na podstawie: danych GUS, urzędów miast Białystok, Gdynia, Kraków, Łódź, Poznań, Rzeszów, Warszawa, Wrocław.

Łódź wyróżnia in minus w grupie polskich metropolii najkrótsze średnie trwanie życia. Wartość ta plasuje się poniżej średniej ogólnopolskiej, a na dodatek zwiększa się dystans Łodzi w stosunku do innych dużych miast.

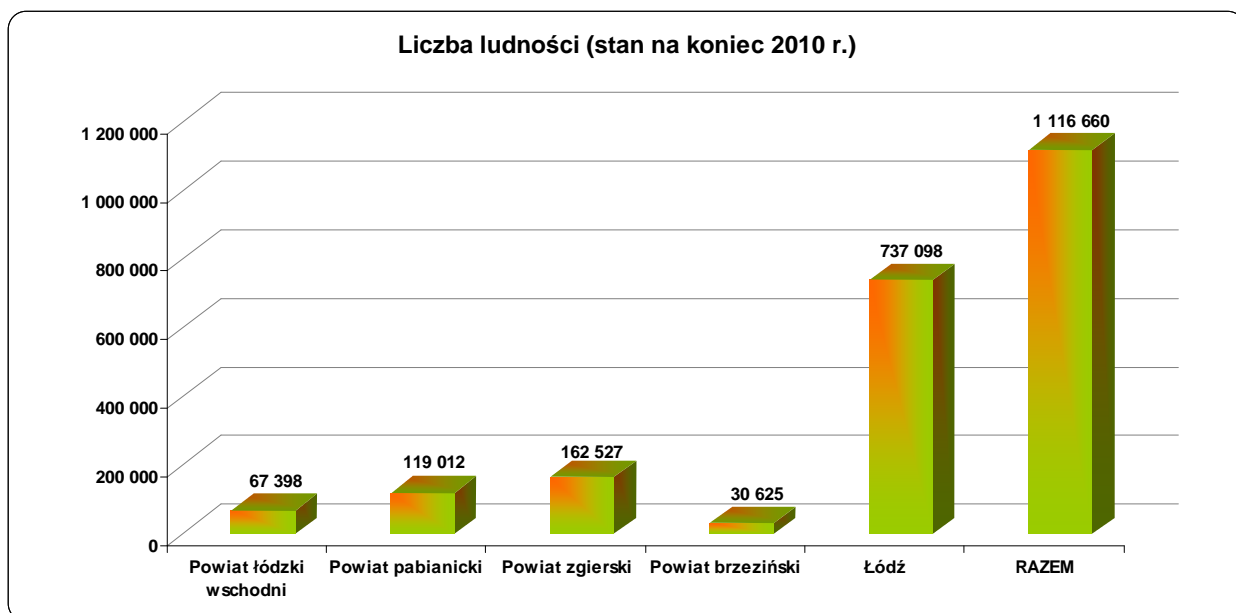
Trwanie życia w Łodzi i w Polsce w latach 1970-2009.



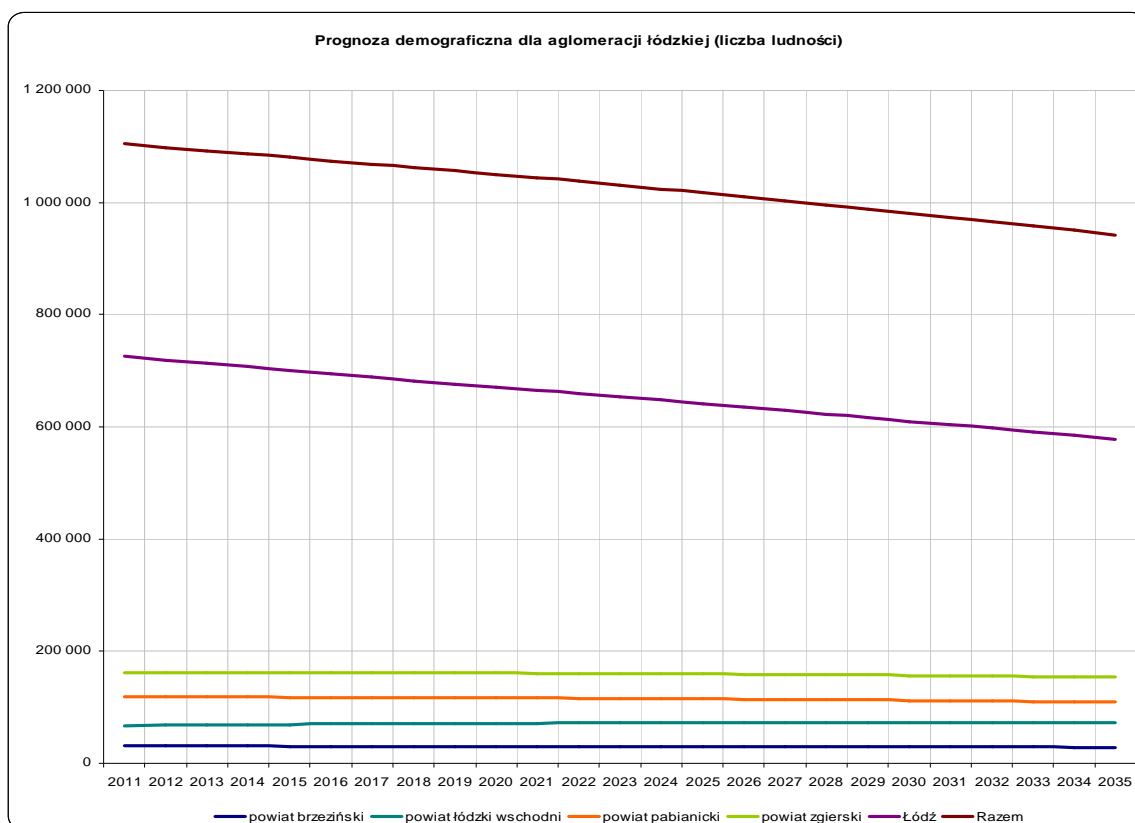
W nadchodzącym dziesięcioleciu nastąpi w Łodzi nieznaczny wzrost liczby uczniów szkół podstawowych oraz od połowy dekady wzrost liczby uczniów gimnazjów. Będzie to jednak ostatni wyż demograficzny w najbliższym ćwierćwieczu, które zakończy się zdecydowanym zmniejszeniem liczby łódzkich uczniów



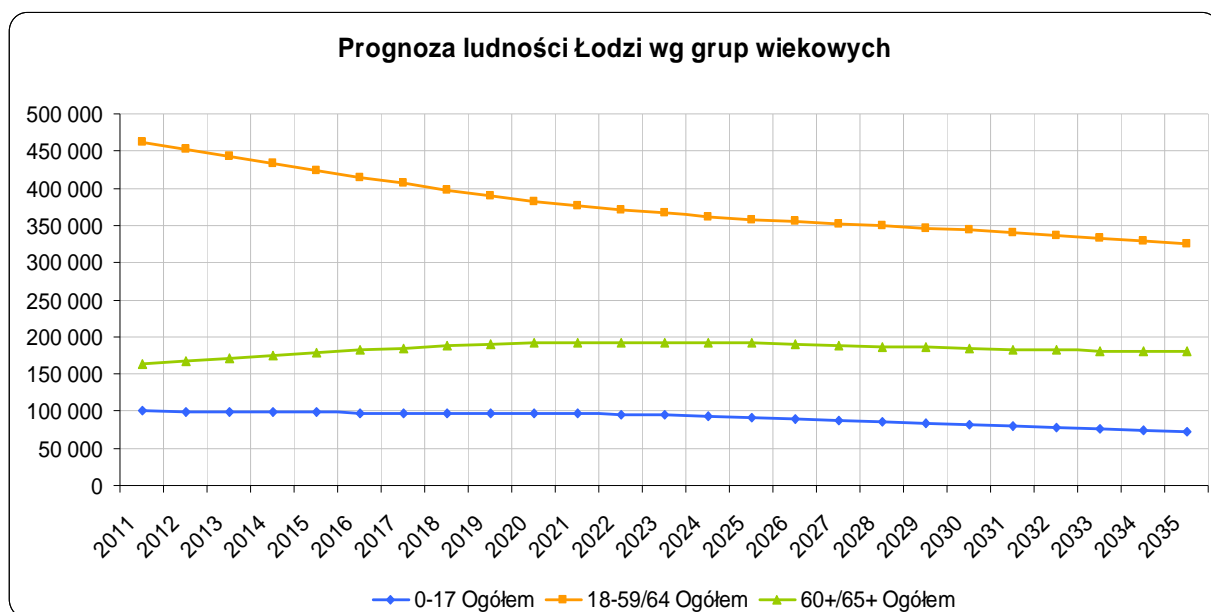
Mimo niekorzystnych trendów potencjał demograficzny całej aglomeracji łódzkiej jest nadal znaczący. Pod koniec 2010 roku Łódź liczyła 737 tys. mieszkańców, a w całej aglomeracji mieszkało 1,12 mln osób.



Miasto odznacza się ujemnym saldem migracji, tak jak w innych wielkich miastach, związanym z imigracją na tereny podmiejskie. Liczba ludności tych terenów rośnie ale i tak wolniej niż wyludnia się Łódź.



Według prognozy Głównego Urzędu Statystycznego w ciągu najbliższych 20 lat w Łodzi najbardziej zmniejszy się liczba ludności w wieku produkcyjnym.

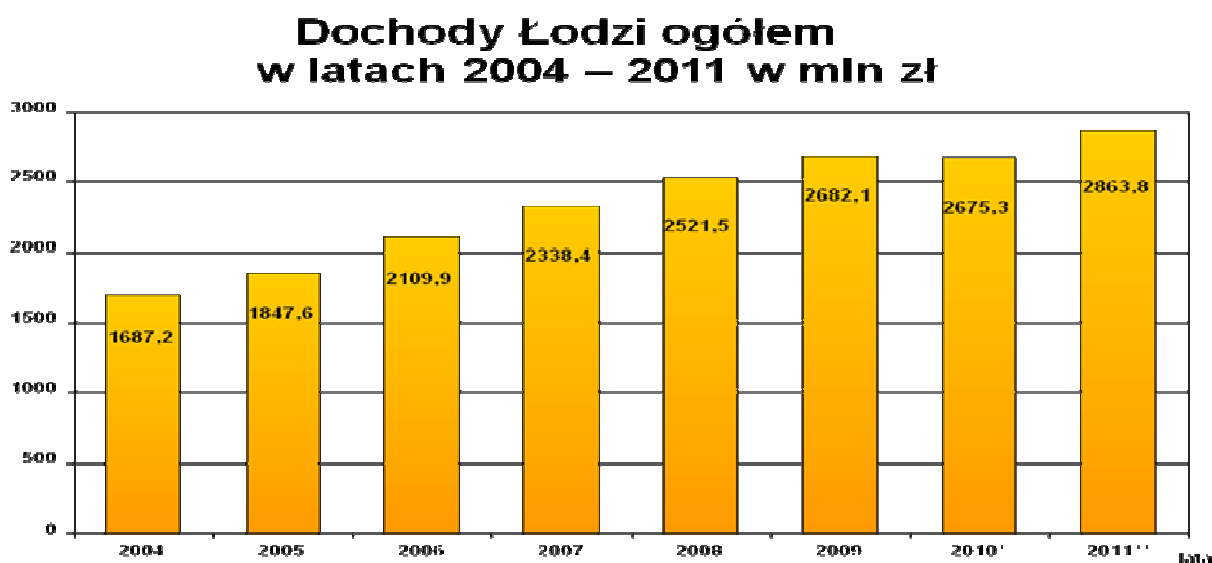


Rozpoczynających pracę w 2020 r. będzie o 3,6 tys. mniej niż w 2010 r. (5,0 tys. wobec 8,6 tys.). Każdego roku wiek 60 lat osiągnie od 11 tys. do 14 tys. osób. Zmniejszy to skalę bezrobocia ale równocześnie obniży tempo wzrostu dochodów znajdujących się w dyspozycji ludności.

Następować będzie proces szybkiego starzenia się ludności, udział osób w wieku 60+, obecnie wynoszący 25,3%, wzrośnie do roku 2020 do 33,3%.

2. FINANSE MIASTA

W ostatnich latach obserwujemy stabilizację dochodów Miasta na poziomie 2,6 - 2,7 mld zł rocznie.



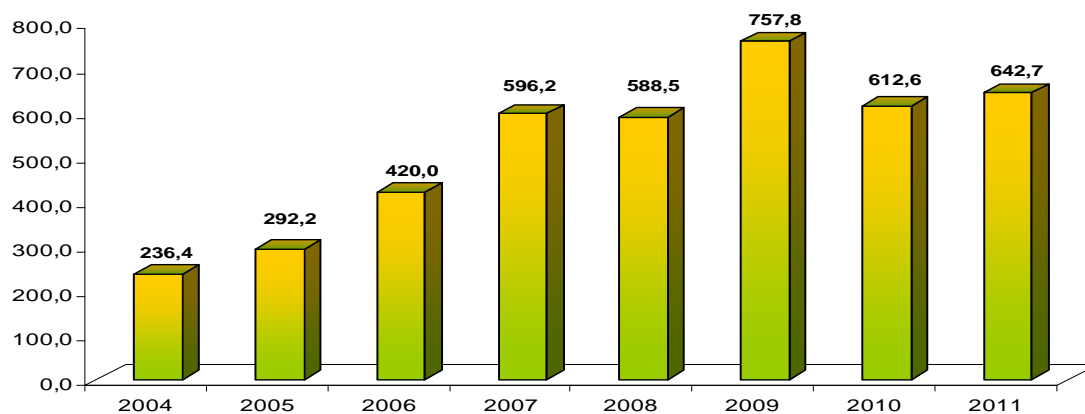
Dochody majątkowe Miasta w 2011 roku według planu wyniosą tylko 62% wartości ubiegłorocznej, mimo, że 1 kwietnia 2011 Zakłady Administracji Nieruchomości zostały przekształcone z zakładów budżetowych w jednostki budżetowe co spowodowało automatyczny wzrost dochodów budżetu o ok. 250 mln złotych.

Podstawowe źródła dochodów w mln zł

Wyszczególnienie	2010	2011	2011/2010 w %
Podatek od nieruchomości	312,5	324,0	103,7
Ze sprzedaży majątku	86,2	86,7	100,6
PIT	670,9	700,2	104,4
CIT	81,9	74,6	91,0
Subwencja oświatowa	485,9	516,0	106,2
Z biletów MPK	124,0	130,0	104,8
Środki pomocowe	216,7	117,4	54,2

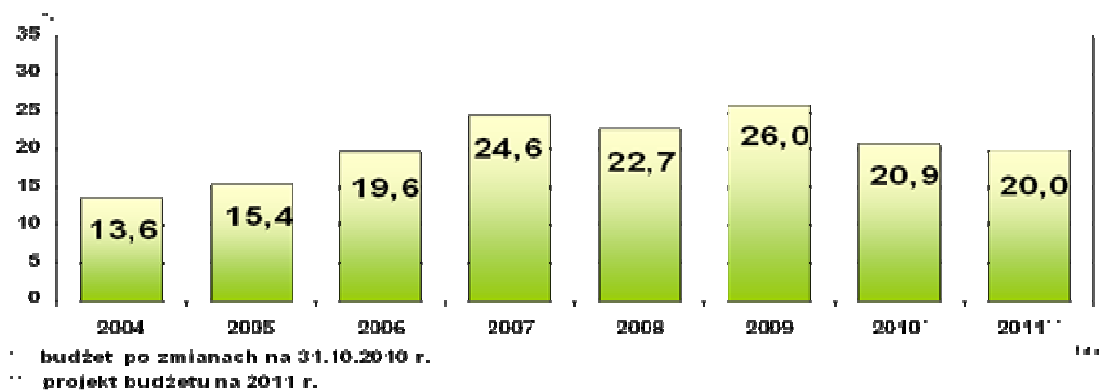
Dochody Miasta zależne od decyzji samorządu stanowią 33,8 % dochodów ogółem. Kryzys gospodarczy oraz zbliżanie się do progów ostrożnościowych zadłużenia spowolniły tempo inwestowania Miasta.

Wydatki majątkowe w latach 2004-2011



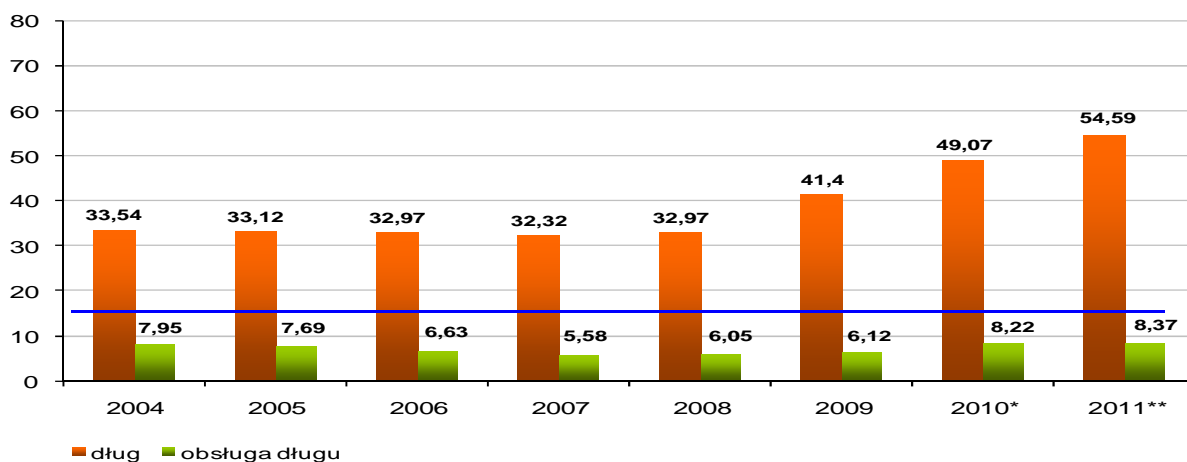
Przyczyniły się także do zmniejszenia udziału wydatków inwestycyjnych w wydatkach ogółem.

Udział wydatków majątkowych w wydatkach ogółem w latach 2004 - 2011 w procentach.



Ogólne pogorszenie sytuacji gospodarczej znalazło wyraz we wzroście zadłużenia Miasta.

Wskaźnik zadłużenia w latach 2004-2011 w procentach



Maksymalny poziom zadłużenia – 60% dochodów ogółem,

Maksymalny poziom obsługi długu – 15% dochodów ogółem.

Połowa z najważniejszych nakładów inwestycyjnych to budowa i modernizacja dróg i torowisk oraz Nowe Centrum Łodzi.

Najważniejsze kierunki wydatków majątkowych w 2011 r. w mln zł:

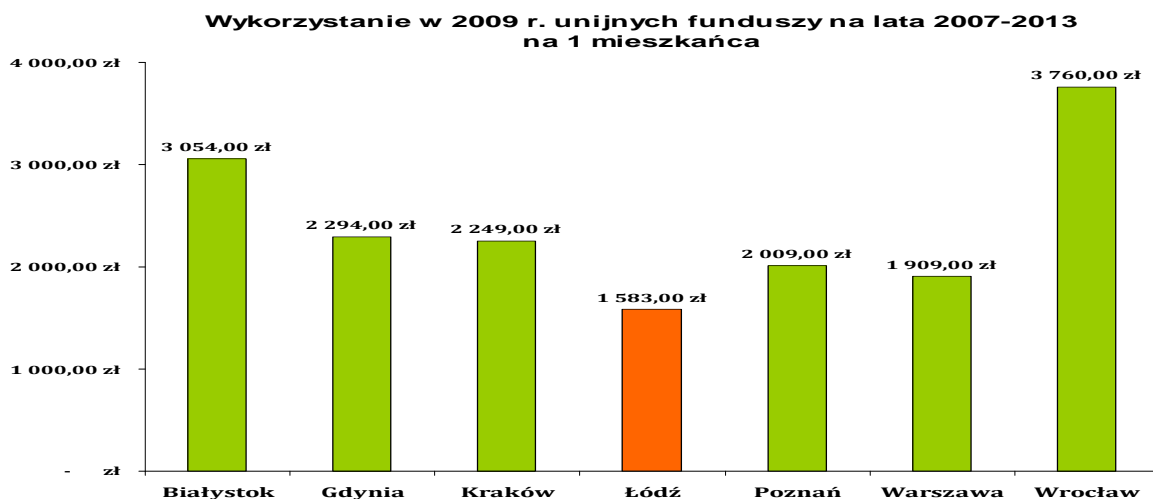
Wydatki inwestycyjne	Ogółem	WPF	Struktura w %
Ogółem	642,7	505,1	100,00
Inwestycje drogowe	189,4	145,3	29,48
W zakresie kultury i dziedzictwa narodowego	132,1	130,9	20,55
W zakresie gospodarki komunalnej i ochrony środowiska	96,2	88,3	14,98
W zakresie administracji publicznej	70,8	68,9	11,02
W zakresie gospodarki mieszkaniowej	54,5	31,3	8,48
Rezerwa	50,0	-	7,90

Pozycję Łodzi wobec innych miast pokazuje przeliczenie wielkości środków inwestycyjnych na głowę mieszkańca. W Łodzi tylko w stosunku do Krakowa statystycznie na jednego mieszkańca wydają się więcej środków na inwestycje. Wobec innych miast poziom inwestowania miejskiego jest wyraźnie niższy.

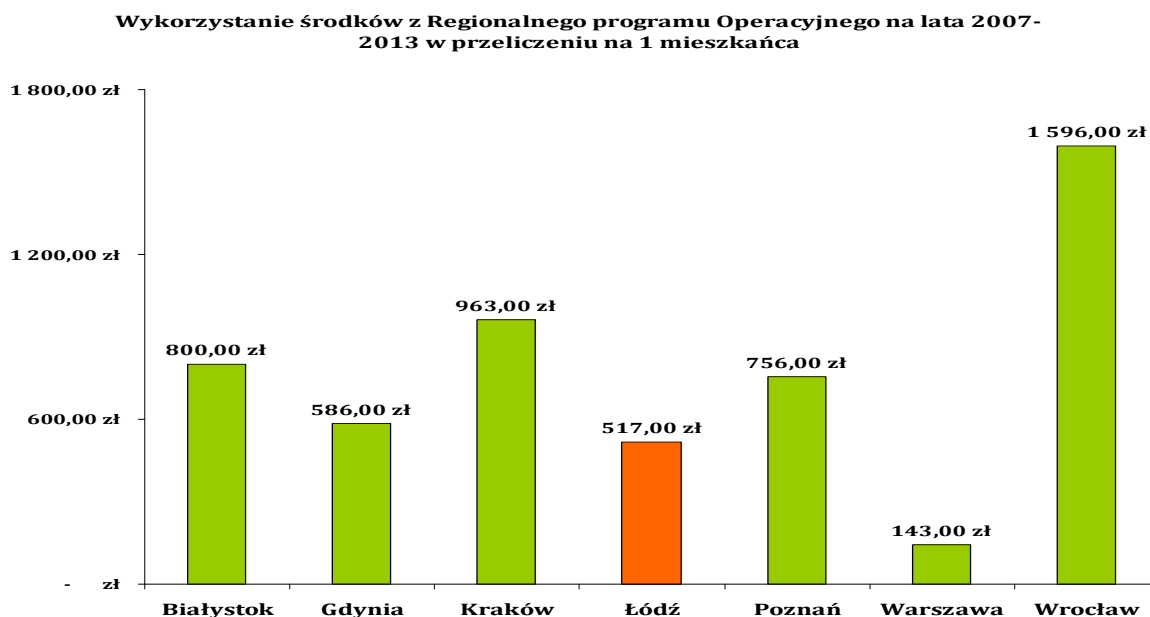
Dochody i wydatki w miastach									
Budżet 2011 r. (w zł)									
Lp.	MIASTO	LUDNOŚĆ 31.12.2010 r.	Dochody w mln zł	na 1 osobę	Wydatki w mln zł	na 1 osobę	Wydatki majątkowe w mln zł	na 1 osobę	Udział wydatków majątkowych w wydatkach ogółem w proc.
1	Białystok	295 198	1 415	4 795	1 686	5 710	655	2 220	38,9%
2	Gdynia	247 324	1 045	4 227	1 215	4 914	268	1 082	22,0%
3	Kraków	756 183	3 499	4 627	3 519	4 653	633	837	18,0%
4	Łódź	737 098	2 864	3 885	3 215	4 361	643	872	20,0%
5	Poznań	551 627	2 522	4 572	3 208	5 815	1 012	1 835	31,6%
6	Rzeszów	178 227	803	4 508	903 817	5 071	293	1 644	32,4%
7	Warszawa	1 720 398	11 358	6 602	13 756	7 996	3 628	2 109	26,4%
8	Wrocław	632 996	3 404	5 377	3 561	5 626	992	1 567	27,9%

3. WYKORZYSTANIE UNIJNYCH FUNDUSZY NA LATA 2007-2013

Według danych pochodzących z rankingu Rzeczypospolitej za jeden rok (2009) z okresu programowania 2007-2013 w porównywanych miastach: Białystok, Gdynia, Kraków, Łódź, Poznań, Rzeszów, Warszawa, Wrocław (w przeliczeniu na jednego mieszkańca, dane za rok 2009) wykorzystano więcej środków unijnych. W liczbach bezwzględnych Łódź wyprzedza Gdynię, Białystok i Poznań.



W podobnym porównaniu – rankingu „Rzeczpospolitej” z roku 2010 (dane za 2009 r.) dotyczącym wykorzystania środków z Regionalnego Programu Operacyjnego Łódź w liczbach bezwzględnych wyprzedza Warszawę, Gdynię i Białystok. Jednak w przeliczeniu na jednego mieszkańca wykorzystujemy więcej środków tylko w stosunku do Warszawy



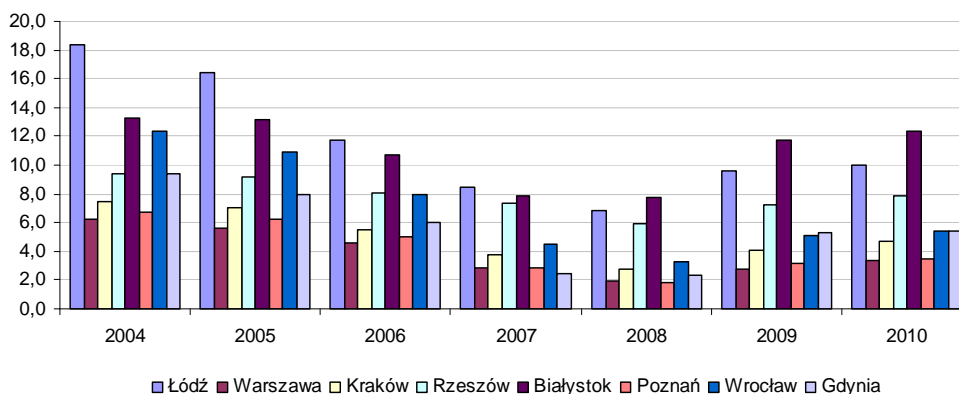
W nowej turze programowania unijnego, w której stawia się głównie na pomoc zwrotną, konkurencja o środki pomiędzy miastami będzie większa i realizacja projektów będzie wymagać wysokiej koordynacji działań, także z partnerami zewnętrznymi. Pomoc ta w dużej mierze przeznaczona będzie na budowę zrównoważonych obszarów miast, o tym kto otrzyma środki decydował będzie konkurs, a to wymaga usprawnienia i przyspieszenia procedur w UMŁ.

4. BEZROBOCIE I WYNAGRODZENIA

Liczba bezrobotnych w Łodzi w 2010 r. wynosiła 33,7 tys. osób i była największa spośród wielkich miast z wyjątkiem Warszawy (38,6 tys.).

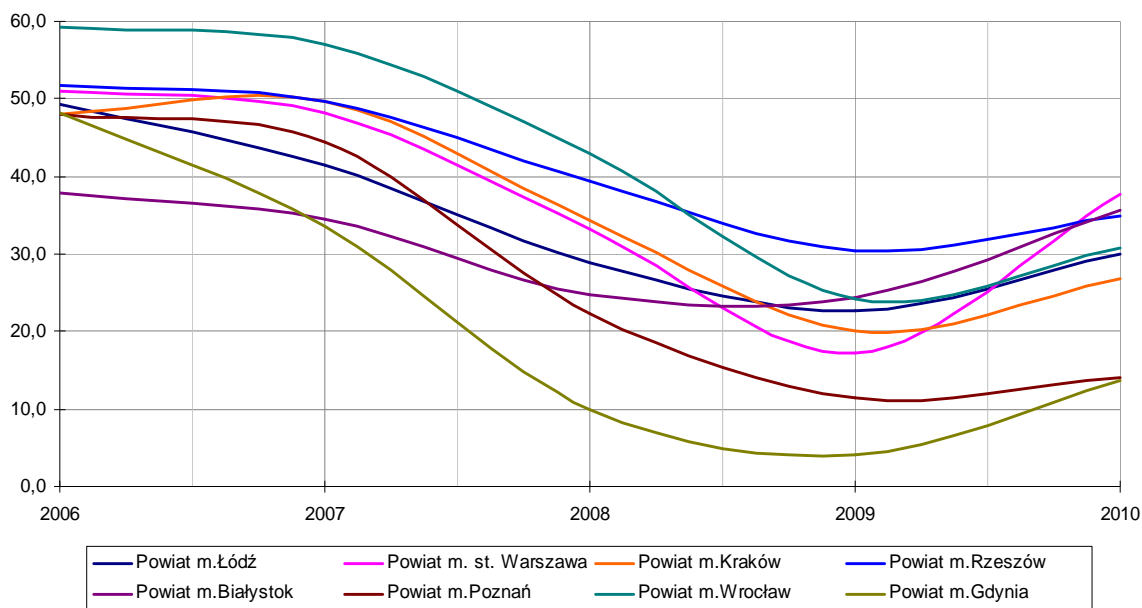
Głęboki kryzys transformacyjny spowodował, że stopa bezrobocia w Łodzi jest od lat największa wśród konkurencyjnych polskich metropolii. Ostatnio relacja ta poprawiła się jedynie wobec Białegostoku. Światowe załamanie finansowe w 2009 r. pokazało, że gospodarka Łodzi jest na tyle zdywersyfikowana, aby na wahania koniunkturalne globalne i krajowe reagować podobnie jak gospodarki innych polskich dużych miastach.

Stopa bezrobocia w latach 2004-2010



Udział długotrwale bezrobotnych w grupie osób pozostających bez pracy w 2009 r. był w dużych metropoliach podobny (20 - 24 proc.). W latach 2007 – 2009 metropolie odnotowały obniżenie wartości tego wskaźnika o połowę, a w 2010 roku wzrost liczby osób pozostających bez pracy dłużej niż rok.

Udział długotrwale bezrobotnych w bezrobotnych zarejestrowanych ogółem



W Łodzi w 2010 r. przeciętne wynagrodzenie, było niższe niż w innych dużych metropoliach. Zarabiamy o 10 – 15% mniej niż w miastach podobnej wielkości, a od warszawiaków mniej o ponad 40%. Różnica w zarobkach łodzian w porównaniu do innych dużych miast (poza Warszawą) pokazuje, że są one proporcjonalnie coraz niższe

Dynamikę rozwoju łódzkiej gospodarki, w porównaniu do metropolii konkurencyjnych, obrazują zmiany poziomu PKB w przeliczeniu na mieszkańca. Szacunkowy udział PKB na 1 mieszkańca Łodzi w roku 2002 wynosił 125-126% średniej krajowej, w latach 2007 / 2008 r. – ok. 124%, a w roku 2010 r. – 122%, czyli nieznacznie się obniżał.

5. BENCHMARKING MIAST KONKURENCYJNYCH

Z porównania (benchmarking) najważniejszych obszarów aktywności Łodzi z miastami konkurencyjnymi Białystok, Gdynia, Kraków, Łódź, Poznań, Rzeszów, Warszawa i Wrocław można wyciągnąć następujące wnioski (stan sierpień 2011 r.):

a) Pozyskiwanie inwestorów:

W większości porównywanych miast w ramach struktury urzędu miasta funkcjonują komórki odpowiedzialne za obsługę inwestycyjną i promocję przedsiębiorczości. Widoczne są jednocześnie tendencje do outsourcing'owania tych działań. Przykładem jest Wrocław,

działający w oparciu o wyspecjalizowaną spółkę - Agencję Rozwoju Aglomeracji Wrocławskiej S.A., prowadzącą działalność w imieniu miasta i samorządów aglomeracji.

Na tle innych miast Łódź nie dysponuje wyspecjalizowanym, funkcjonalnym portalem informacyjnym dla inwestorów. Brak jest w Łodzi i regionie Centrum Obsługi Inwestora certyfikowanego przez Polską Agencję Informacji i Inwestycji Zagranicznych S.A. Łódź charakteryzuje się najniższym pokryciem miasta planami przestrzennymi - 4,54% (dla porównania w Rzeszowie – 9,55% a w Poznaniu – 28,28%).

b) Komunikacja miejska

Z badanych miast jedynie Łódź i Rzeszów nie posiadają zdywersyfikowanego systemu taryf i form zakupu biletów miejskiej komunikacji zbiorowej. Inne miasta oferują znaczną różnorodność taryf i form płatności, co czyni ich systemy bardziej elastycznymi i atrakcyjniejszymi dla mieszkańców (karty aglomeracyjne, mobilety - zakup przy pomocy telefonu komórkowego).

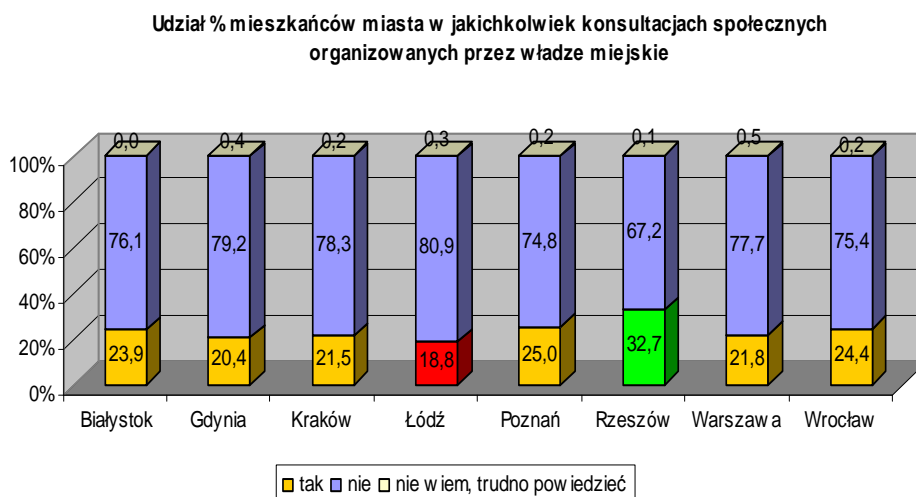
Jedynie Łódź i Kraków posiadają jedną jednostkę organizacyjną zajmującą się zarządzaniem transportem i drogami. Pozostałe miasta różnicują te zadania na więcej wyspecjalizowanych podmiotów.

c) Partycypacja społeczna

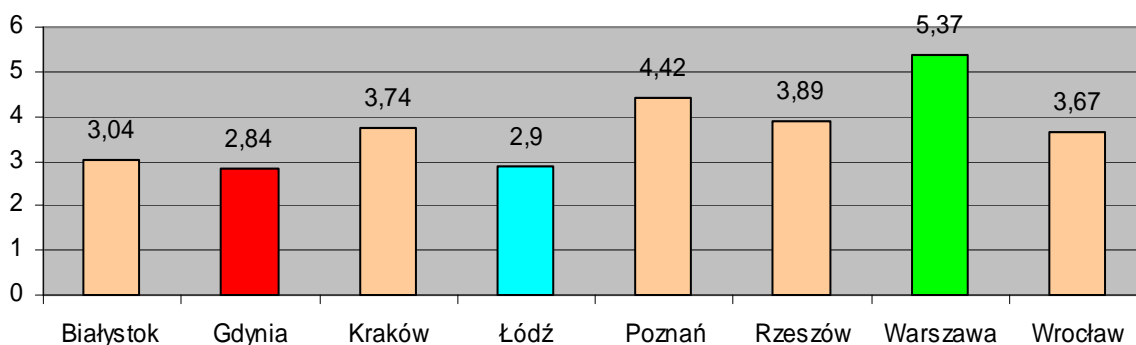
- w porównaniu do informacji z analizowanych miast w Łodzi zauważa się najniższy udział lokalnej społeczności i jej zaangażowanie w sprawy swojego Miasta,
- zniechęcenie społeczeństwa łódzkiego do lokalnej polityki,
- słabe zaangażowanie w życie obywatelskie w mieście,
- brak postrzegania miasta jako dobra wspólnego,
- brak miejskiego systemu wspierania aktywności dotyczącej szerokokopijnej partycypacji społecznej, współpracy z organizacjami pozarządowymi, organizacji aktywności seniorów,
- mało efektywnie wykorzystany potencjał istniejących łódzkich narzędzi budowania społeczeństwa obywatelskiego m. in. jednostki pomocnicze oraz furtyki miejskie,
- brak innowacyjnych ośrodków pełniących funkcje inkubatorów aktywności obywatelskiej (centra aktywności, centra współpracy organizacji samorządowych, inicjatyw obywatelskich, centra konsultacji społecznych).

- brak informacji dotyczących możliwości organizowania różnych form aktywności społecznej, brak dostępnej bazy internetowej NGO, organizacji pożytku publicznego, wolontariatu.
- brak imprez promujących potrzebę szerszego angażowania się społeczeństw w sprawy miasta i samorządu.

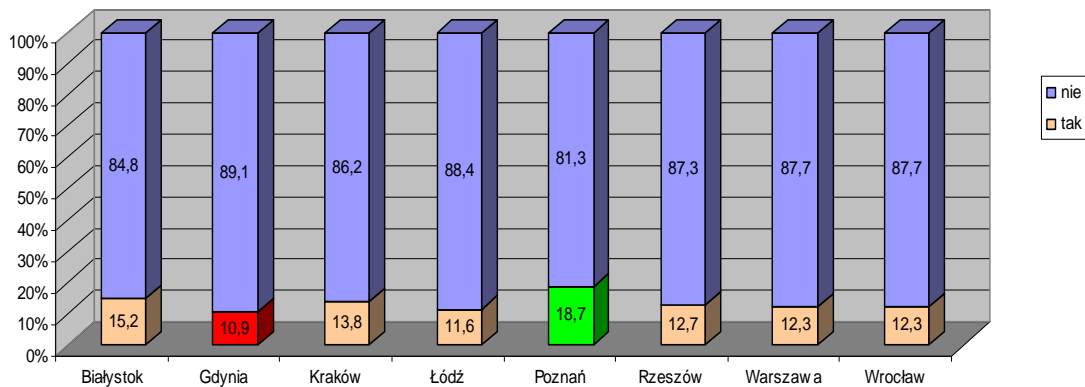
Udowadniają to następujące trzy porównania:



Liczba zarejestrowanych organizacji pozarządowych na 1000 mieszkańców
(dane za 2009 r.). (źródło: SAS)



Branie udziału w spotkaniach, obradach dobroczynnych stowarzyszeń lub organizacji (% badanych) w ciągu 2009 r.
 Badanie zrealizowane w ramach projektu „Mój Samorząd” realizowanego
 przez Sieć Wspierania Organizacji Pozarządowych „SLOT” i PBS DGA 2009/2010



Przykłady dobrych praktyk innych miast w zakresie komunikacji i organizacji dialogu społecznego:

Wrocław

- Biuro ds. Współpracy z Organizacjami Pozarządowymi
- Wrocławskie Centrum Wspierania Organizacji Pozarządowych „Sektor 3”
- Wrocławska Rada Działalności Pożytku Publicznego
- Centrum Informacji i Rozwoju Społecznego

Kraków

- Kraków dla seniorów (strona www na serwisie miejskim Krakowa, z danymi adresowymi i opisem działań,
- inicjatywy:
 - Koalicja Na Rzecz Cyfrowego Włączenia Generacji 50+, uniwersytety III - wieku)
 - Miejski Ośrodek Wspierania Inicjatyw Społecznych w Krakowie (zaprojektowany jako centrum informacji i doradztwa dla mieszkańców oraz organizacji pozarządowych).

Rzeszów

- sms-y z informacją o wydarzeniach kulturalnych, najtańszych punktach sprzedaży paliw;
- miejska, darmowa sieć internetowa.

Warszawa

- Centrum Komunikacji Społecznej Urzędu m.st. Warszawy (w jego skład wchodzi

5 wydziałów: Wydział Miejskiego Rzecznika Konsumentów, Wydział Badań, Analiz i Strategii, Wydział Prasowy, Wydział Współpracy Organizacjami Pozarządowymi oraz Wydział Konsultacji i Dialogu Społecznego)

Białystok

- lokalne sondaże
- Centrum Współpracy Organizacji Pozarządowych
- Magazyn internetowy w konwencji filmów You Tube nt. działań aktywizujących Społeczeństwo

Gdynia

- otwarte listy, newslettery
- Centrum Aktywności Seniora
- Gdyńskie Centrum Organizacji Pozarządowych – (GCOP referat Biura Prezydenta - unikalna jednostka odpowiedzialna za współpracę z sektorem pozarządowym)
- Projekt DOKI - Działanie - Organizacja – Kreatywność – Inicjatywa (Warsztaty dla Wolontariuszy; baza wolontariuszy).
- Projekt Strefa pozarządowa (dni wystawiennicze NGO)

d) Gospodarka komunalna i mieszkaniowa

Gminny Zasób Nieruchomości - należy przyspieszyć prace związane z ewidencją gminnego zasobu nieruchomości. Rejestr powinien zawierać informacje także o nieruchomościach komunalnych, które nie należą do gminnego zasobu nieruchomości. Dane muszą być zbieżne we wszystkich bazach gminnych. Czynsze za lokale mieszkalne - analizowanych miast tylko Białystok i Rzeszów mają niższe stawki bazowe czynszów. Należy urealnić stawki czynszów do poziomu stosowanego w innych miastach przynajmniej w zasobie o dobrym stanie technicznym.

Zasoby Mieszkaniowe Gmin - dla prawidłowego gospodarowania zasobem mieszkaniowym należy dokonać analizy wielkości i stanu technicznego zasobu biorąc pod uwagę nie tylko wyburzenia zrujnowanej tkanki, ale także ograniczenie ilości nowobudowanych mieszkań i skierowanie części środków na poprawę stanu już istniejących. Priorytetem jest przygotowanie programu gospodarowania zasobem mieszkaniowym gminy, który powinien zawierać propozycje ograniczenia wielkości zasobu, plan remontów

i rozbiórek, potrzeby finansowe i źródła ich finansowania w kolejnych latach oraz politykę czynszową.

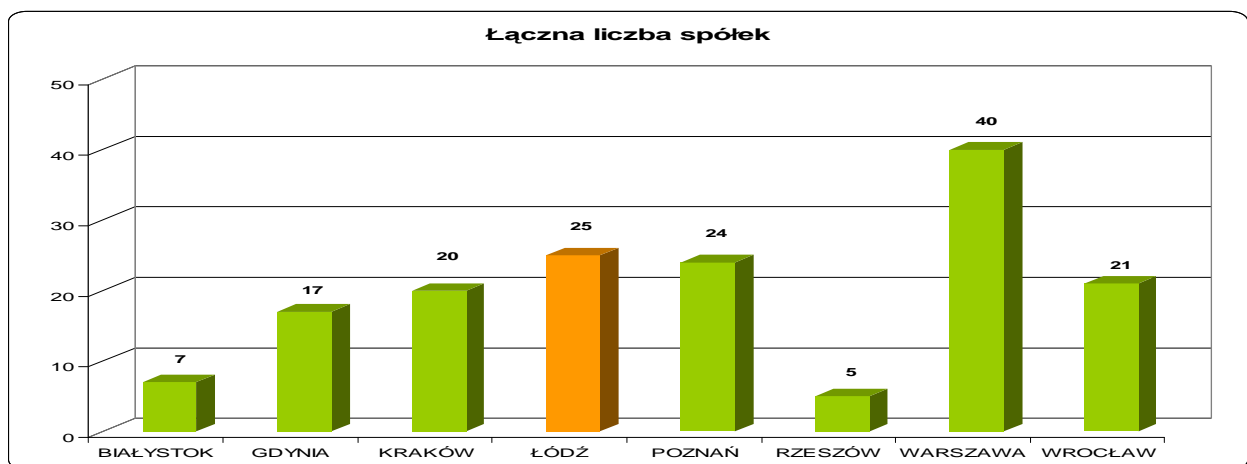
e) Współpraca metropolitalna

Metropolie konkurencyjne (Wrocław, Poznań, miasta konurbacji śląskiej) tworzą sprawnie działające struktury metropolitalne – platformy aglomeracyjnej wszechstronnej współpracy. W metropolii łódzkiej w pierwszej kolejności należy dążyć do utworzenia aglomeracyjnej spółki międzygminnej koncentrującej działania na zintegrowanym, aktywnym i rynkowym pozyskiwaniu inwestorów.

Należy rozpocząć intensywne prace nad powołaniem dobrowolnego stowarzyszenia gmin aglomeracji, którego jednym z pierwszoplanowych zadań mogłaby być koordynacja działań w zakresie porozumień komunalnych

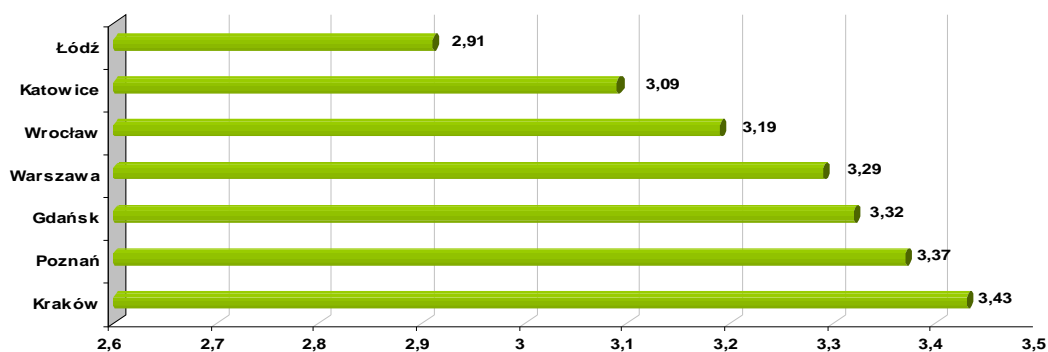
f) Spółki miejskie

W badanych ośmiu miastach najwięcej, bo aż 40 spółek z udziałem miasta posiada Warszawa.

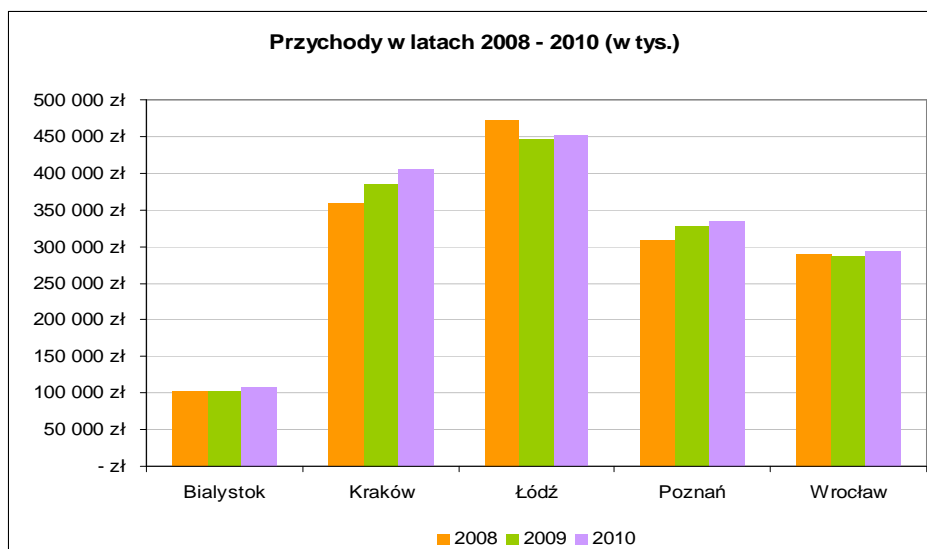


MPK Łódź - „Raport o korkach w 7 największych miastach Polski (styczeń 2011 r.) firmy Deloitte pokazuje, iż łodzianie są najbardziej niezadowoleni z publicznego transportu.

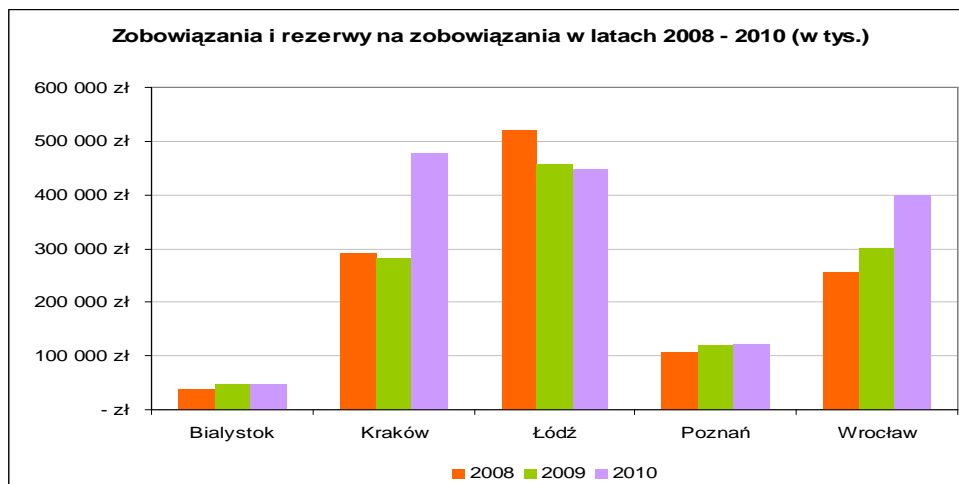
Zadowolenie z transportu publicznego



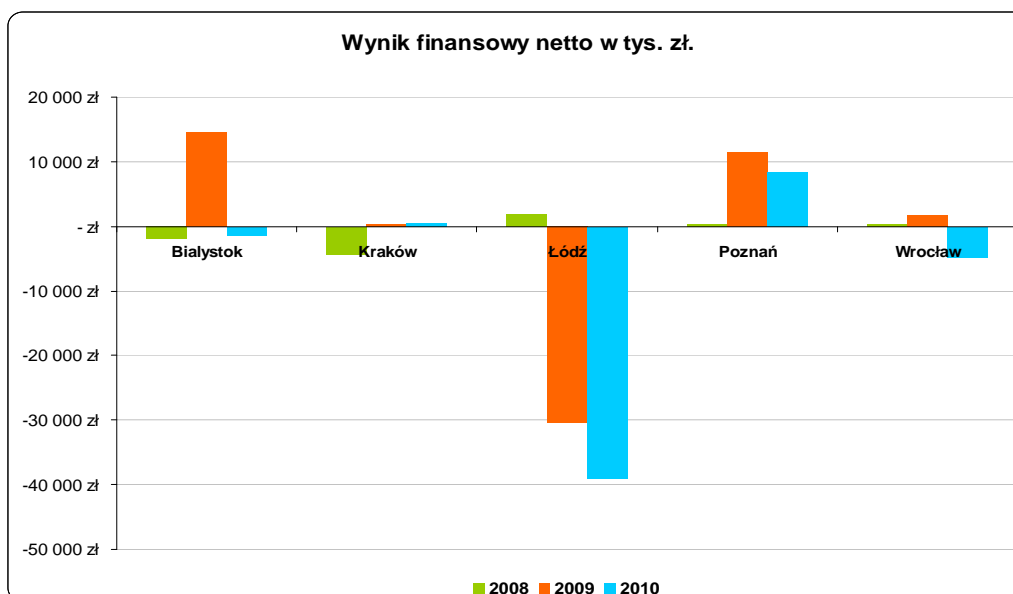
MPK- Łódź osiąga najwyższe wartości zarówno w przychodach, jak i zadłużeniu spośród porównywanych miast:



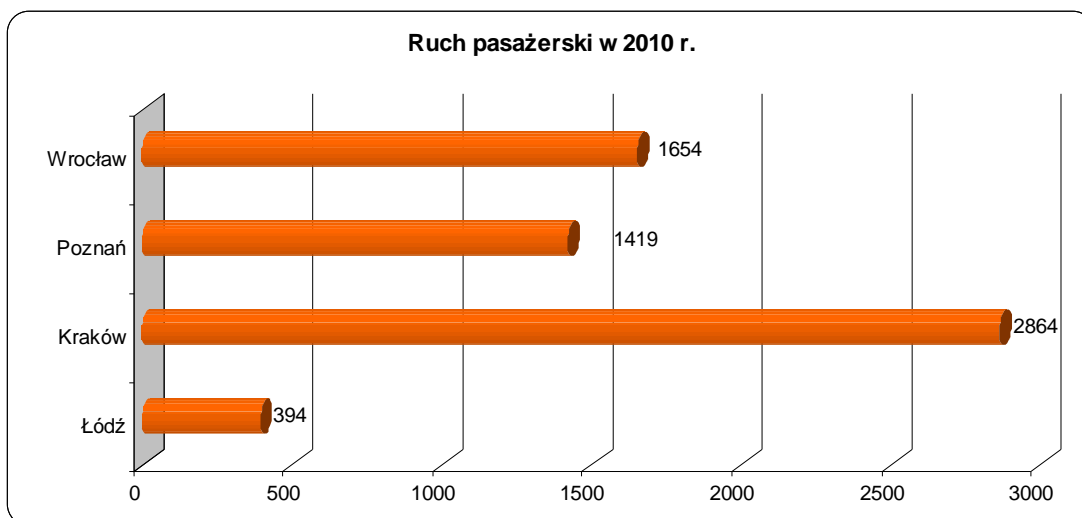
MPK w 2006 roku wyemitowało obligacje przychodowe 166 mln zł na sfinansowanie budowy Łódzkiego Tramwaju Regionalnego, które będą spłacane do 2030 roku.



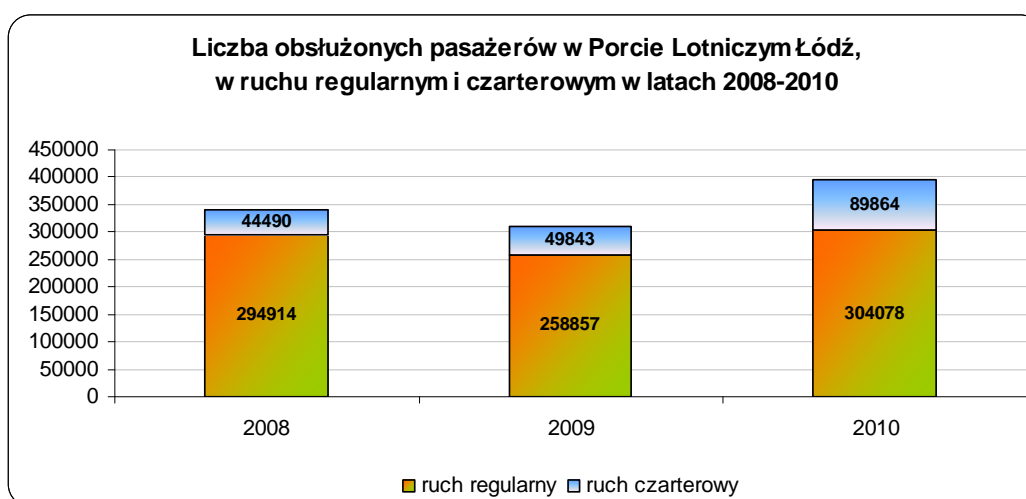
W 2009 roku wynik finansowy MPK - Łódź drastycznie się pogorszył, podczas gdy inne miasta wykazywały zysk netto. W 2010 r. strata łódzkiej spółki jeszcze wzrosła - prawie o 10 mln zł.



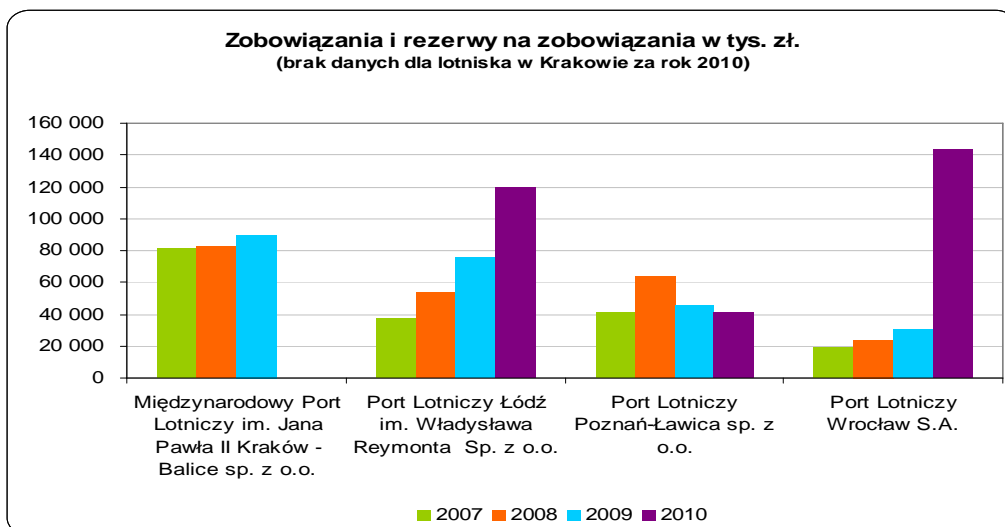
Port lotniczy - Łódzkie lotnisko jako jedyne spośród porównywanych miast jest prawie w całości własnością gminy, podczas gdy pozostałe gminy posiadają od 1 do 48% udziałów. Liczba obsłużonych pasażerów i wykonanych operacji na naszym lotnisku jest znacząco mniejsza od pozostałych porównywanych lotnisk.



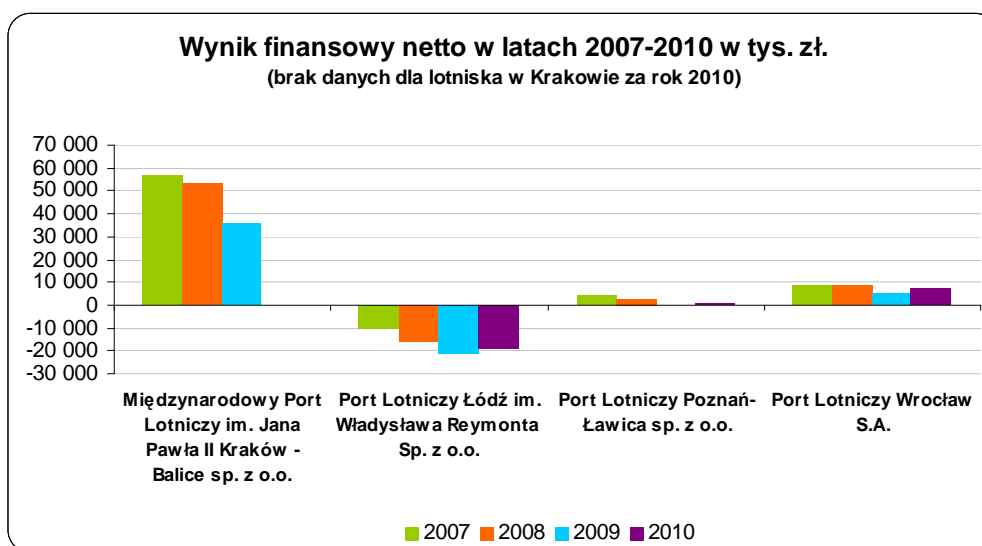
W 2010 roku nastąpił wzrost liczby pasażerów związany głównie z trwającym remontem lotniska im. F. Chopina w Warszawie.



Zobowiązania łódzkiego lotniska kształtują się na średnim poziomie. Jednak ze względu na trwającą rozbudowę mają zdecydowanie większą dynamikę wzrostu niż w innych miastach.

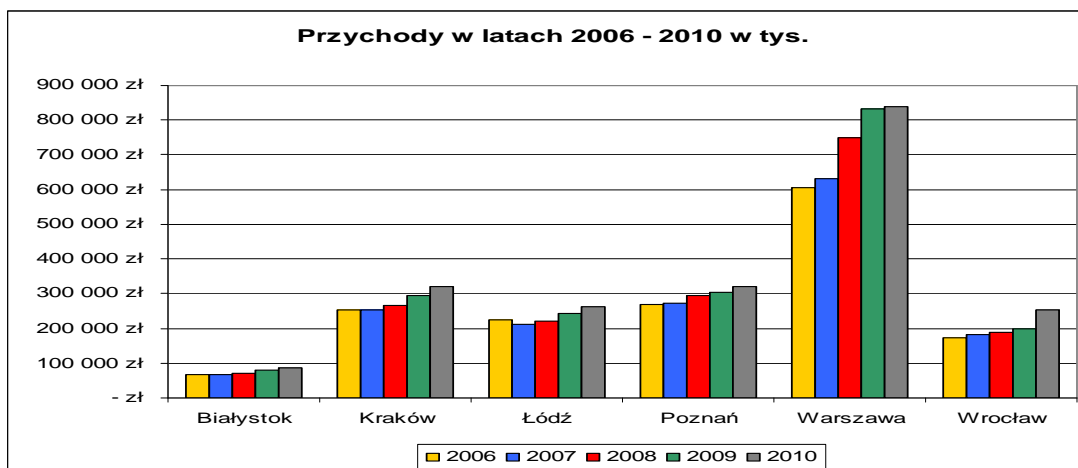


Wyniki finansowe łódzkiego lotniska w latach 2006 - 2010 były ujemne, a pozostałe lotniska osiągnęły zysk.

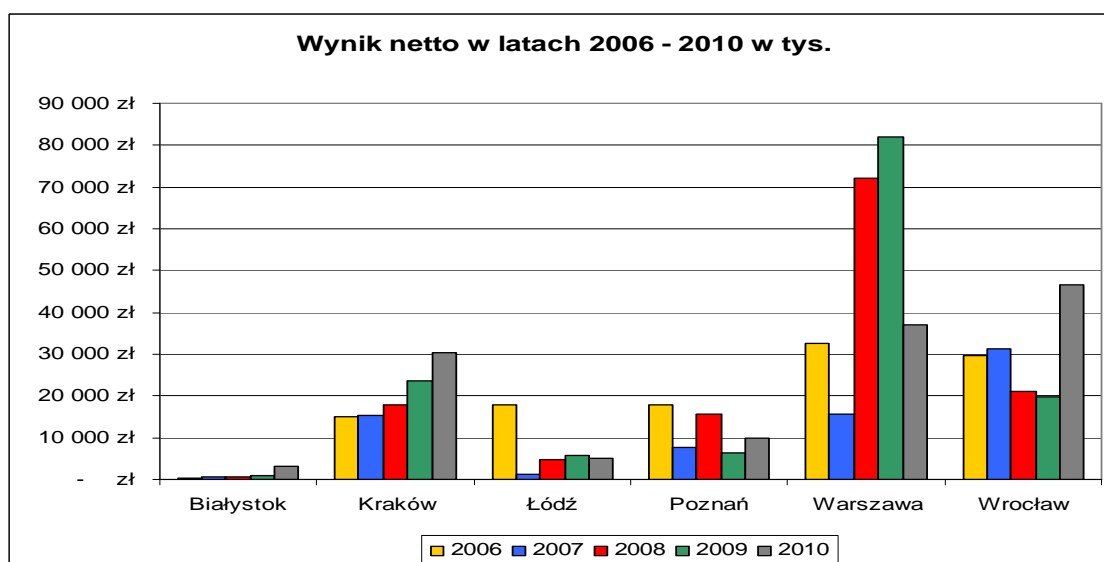


Spółki wodno - kanalizacyjne

W badanym okresie wszystkie spółki osiągnęły dodatni wynik finansowy. Przychody łódzkiej spółki ZWiK corocznie kształtowały się na zbliżonym poziomie i były porównywalne do przychodów uzyskiwanych w Krakowie i Poznaniu.



Natomiast w porównaniu do innych miast, wynik finansowy łódzkiej spółki był zdecydowanie niższy.



6. SWOT

MOCNE STRONY ŁODZI:

- centralne położenie w Polsce i Europie w ponadmilionowej aglomeracji,
- obecność w mieście znanych marek w tym AGD i BPO, produkcji sprzętu AGD,
- konkurencyjne koszty prowadzenia działalności gospodarczej,
- korzystna dla inwestorów relacja płac do wykształcenia i poziomu kompetencji pracowników,
- relatywnie niskie ceny nieruchomości,

- dysponujące wolnymi terenami inwestycyjnymi otoczenie aglomeracyjne,
- rozwijający się nowoczesny i innowacyjny przemysł, w tym włókienniczo - odzieżowy (zwłaszcza MSP), chemiczny i farmaceutyczny, logistyka, AGD, BPO, baza dla przemysłów kreatywnych,
- sprawne i doświadczone kadry gospodarcze,
- liczne publiczne i prywatne uczelnie wyższe,
- nowoczesna aglomeracyjna baza infrastruktury komunalnej – GOŚ, sortownia, kompostownia,
- dziedzictwo postprzemysłowe - unikalna architektura i układ urbanistyczny oraz atrakcyjne tereny zieleni miejskiej i rekreacyjne,
- ATLAS Arena – jedna z trzech dużych hal widowiskowych w Polsce,
- Manufaktura jako symbol rewitalizacji,
- szkoła filmowa i zaplecze filmowe,
- teatry i opera oraz filharmonia,

SŁABE STRONY ŁODZI:

- znacząca deformacja struktury demograficznej, szybsze starzenie się i wyludnianie,
- wysoki poziom bezrobocia, w tym strukturalnego i długotrwałego,
- niższy poziom dochodów mieszkańców i budżetu miasta niż w miastach porównywalnych, niski poziom płac wykwalifikowanej kadry zawodowej kluczowej dla sukcesu ekonomicznego,
- zauważalnie niższa jakość życia w porównaniu do miast podobnej wielkości; utrwalające się w obszary dziedziczonej biedy i wykluczenia,
- duże uzależnienie rozwoju miasta, zwłaszcza przyrostu miejsc pracy, od inwestycji zewnętrznych,
- niedostateczne zachęty Miasta do rozwoju MSP i inwestowania w Łodzi,
- brak wolnych i uporządkowanych terenów inwestycyjnych w granicach Miasta oraz bazy informacyjnej,
- brak współpracy między jednostkami samorządu terytorialnego Łodzi i gmin aglomeracji,
- mała ilość siedzib firm i organizacji ponadlokalnych, odpływ znanych marek z Łodzi.
- zbliżenie się miasta do progów ostrożnościowych zadłużenia budżetowego,
- słabsza niż w miastach konkurencyjnych efektywność i szybkość pracy urzędu miasta, niespełniająca oczekiwań inwestorów i mieszkańców,
- niewielka efektywność zarządzania miejskimi spółkami komunalnymi,

- mniejsza w porównaniu do innych miast absorpcja środków pomocowych,
- bardzo niski wskaźnik pokrycia Łodzi lokalnymi planami zagospodarowania przestrzennego,
- nieuregulowany stan prawny wielu łódzkich nieruchomości,
- brak skutecznej egzekucji prawa lokalnego,
- niski stopień partycypacji społecznej,
- bardzo zły stan zasobu komunalnego oraz przestrzeni publicznej,
- brak dostępu Łodzi do międzynarodowej sieci szybkich połączeń drogowych i kolejowych oraz lotniczych,
- zły stan infrastruktury komunikacyjnej i sieci dróg, brak obwodnic Łodzi,
- niska jakość transportu zbiorowego, brak transportu aglomeracyjnego i innych wspólnych usług metropolitalnych,
- brak spalarni odpadów,
- słabo rozwinięta baza noclegowo - hotelowa i konferencyjna,
- niski poziom pokrycia Miasta szerokopasmowym Internetem,
- niedostateczna jakość opieki zdrowotnej - choroby cywilizacyjne,
- mała dostępność bazy sportowej, zwłaszcza dla dzieci i młodzieży,
- zbyt mało miejsc w przedszkolach i żłobkach,
- system kształcenia podstawowego nie przeciwdziałający procesom wykluczenia społecznego,
- niższy poziom wykształcenia ludności niż w miastach konkurencyjnych; niedostosowanie profilu kształcenia do potrzeb aglomeracyjnego rynku pracy,
- niedostateczny poziom prac badawczych i brak współpracy uczelni z lokalnym biznesem,
- niedostateczna estetyka miasta (brud i nieporządek) wynikająca nie tylko ze słabego zarządzania służbami miejskimi, ale i z postawy mieszkańców,
- niski poziom bezpieczeństwa, szybki wzrost przestępczości nieletnich,
- mały udział Łodzi w krajowym i europejskim rynku kultury (w tym niewiele imprez masowych),
- słaba rozpoznawalność Miasta na zewnątrz, brak efektywnej promocji.

ZEWNĘTRZNE SZANSE DLA ŁODZI:

- duże zainteresowanie rozwojem sieci szybkich kolei w Europie i Polsce,
- rozwój krajowej drogowej i kolejowej sieci komunikacyjnej,
- druga fala środków unijnych, w tym przeznaczonych na zrównoważony rozwój,

- pogłębiająca się konwergencja w skali globalnej - szansą dla miast europejskich,
- rosnąca na świecie rola gospodarki opartej na wiedzy, kreatywności i innowacyjności,
- rosnąca rola miast – centrów aglomeracyjnych, skupiających kompetencje metropolitalne,
- utrzymanie przez miasta funkcji centrów targowo – konferencyjnych,
- rosnąca w gospodarce Polski i Europy rola turystyki: biznesowej, konferencyjnej, eventowej, edukacyjnej i kulturalno - rozrywkowej. Wzrost zainteresowania wielokulturowością i XIX-wiecznym dziedzictwem postprzemysłowym,
- wzrastająca mobilność mieszkańców Polski pobudzająca popyt na łódzkie usługi metropolitalne, w tym komunikację zbiorową,
- wzrost popytu na usługi lotnicze w Polsce,
- rosnące zainteresowanie rozbudową funkcji logistycznych w okolicach Łodzi; popyt na łódzką produkcję AGD i BPO oraz FMCG,
- zmiany w stronę jakościowego i elastycznego modelu nauczania, przyjęte przez łódzkie szkoły i uczelnie wyższe,
- wzrost roli pracy zdalnej,
- budowa lotniska międzynarodowego między Łodzią a Warszawą.

WEWNĘTRZNE SZANSE DLA ŁODZI:

- wzrost atrakcyjności i funkcjonalności Łodzi dla klientów wewnętrznych (mieszkańcy i inwestorzy) i zewnętrznych (inwestorzy, goście, turyści), w tym:
 - szeroka rewitalizacja oraz poprawa jakości przestrzeni publicznej,
 - uporządkowanie planistyczne i prawno - własnościowe miasta,
 - poprawa efektywności zarządzania miastem i spółkami komunalnymi,
 - znaczący wzrost kompatybilności procedur miasta i przedsiębiorstw,
 - znacznie szerszy udział konsultacji społecznych przy planowaniu rozwoju i opracowywaniu projektów miejskich i aglomeracyjnych,
 - wzrost bezpieczeństwa,
 - poprawa jakości i efektywności opieki medycznej oraz opieki społecznej,
 - budowa miasta przyjaznego dla mieszkańców,
- oddanie do użytku Dworca Multimodalnego z węzłem komunikacyjnym i tunelu KDP, docelowo – Nowe Centrum Miasta,
- wzrost popytu na usługi komunalne oferowane przez Łódź w ramach aglomeracji,
- wzrost znaczenia Łodzi – jako stolicy mody i wzornictwa oraz przemysłów innowacyjnych i kreatywnych.

ZEWNĘTRZNE ZAGROŻENIA DLA ŁODZI:

- niekorzystne tendencje demograficzne w Polsce, zagrażające miastom o niskim kapitale społecznym i znajdującym się w złej sytuacji ekonomicznej,
- większa, niż w Łodzi, dynamika pozytywnych zmian w miastach konkurencyjnych - przechodzenie miast na strategię aktywnego pozyskiwania mieszkańców z zewnątrz,
- dominacja w Unii Europejskiej zwrotnych instrumentów finansowania rozwoju,
- kryzys finansów państwa - w efekcie brak poprawy infrastruktury drogowej i kolejowej; płatne autostrady wokół Łodzi,
- utrzymanie się i rozwój mechanizmów biurokratycznych na szczeblu centralnym,
- niechęć do współpracy gmin ościennych w ramach łódzkiego obszaru metropolitalnego,
- utrwalenie się w Polsce i na świecie negatywnego wizerunku Łodzi,
- wzrost skali zagrożeń środowiskowych (klimat) oraz zagrożeń np. terrorystycznych.

WEWNĘTRZNE ZAGROŻENIA DLA ŁODZI:

- utrwalająca się niechęć mieszkańców do współpracy i wspólnego rozwiązywania problemów, rosnące zatowimowanie i nastawienie na wewnętrzną rywalizację łódzkiego społeczeństwa, świata biznesu i nauki,
- przekroczenie przez miasto ostrożnościowych progów zadłużenia,
- odpływ wykwalifikowanej kadry do miast i gmin oferujących lepsze warunki życia, niekontrolowane rozpywanie się Miasta,
- presja na tereny cenne przyrodniczo, brak realizacji polityki zrównoważonego rozwoju,
- szybki wzrost przestępczości nieletnich,
- słabnące zainteresowanie ofertą łódzkich szkół wyższych.

SWOT – wnioski końcowe:

- silne strony Łodzi mogą tylko w niewielkim stopniu wzmacniać szanse zewnętrzne miasta,
- silne strony Łodzi nie są w stanie samodzielnie zredukować zagrożeń stojących przed miastem,
- zagrożenia można zredukować poprzez skuteczniejszą promocją miasta. Można też próbować, dysponując obecnym potencjałem, w wolniejszym tempie tracić dystans do miast konkurencyjnych.

Przy takiej jak w Łodzi przewadze oddziaływań i powiązań słabe strony / szanse jedyną możliwą do realizacji strategią naszego miasta jest średniookresowa strategia konkurencyjna.

Strategia konkurencyjna powinna koncentrować się na eliminowaniu oraz minimalizowaniu wewnętrznych słabości, aby w przyszłości lepiej wykorzystać szanse płynące z otoczenia i sprawniej wykorzystać okazje zewnętrzne.

Metody działania w strategii konkurencyjnej:

- wykorzystanie szans przy jednoczesnym zmniejszeniu lub poprawieniu niedociągnięć wewnętrznych,
- zwiększenie produktywności (efektywności),
- obniżanie kosztów,
- pozyskiwanie nowych kompetencji,
- poszukiwanie partnerów do współpracy.