

## **CHARAKTERYSTYKA ŁÓDZKIEGO RYNKU PRACY NA DZIEŃ 30 CZERWCA 2014 ROKU**

### **I. SYTUACJA WŚRÓD PRACUJĄCYCH W SEKTORZE PRZEDSIĘBIORSTW W ŁÓDZI, NA KONIEC CZERWCA 2014 ROKU**

Liczba ogółem pracujących w sektorze przedsiębiorstw łódzkich na dzień 30.06.2014 r. wynosiła 121 773 osób i była niższa o 0,9% w stosunku do 30.06.2013 r. W przemyśle, w którym odnotowano spadek liczby zatrudnionych o 0,5% w stosunku do analogicznego okresu ubiegłego roku, pracowało 43 557 osób (35,77% ogółu pracujących).

Liczba pracujących w przemyśle w czerwcu 2014 roku w odniesieniu do analogicznego okresu roku 2013 we wszystkich strukturach, kształtowała się następująco:

1.1. Przetwórstwo przemysłowe – 40 112 osób – spadek o 0,5%, z czego:

- produkcja wyrobów tekstylnych – 5 550 osób - wzrost o 8,4%,
- produkcja pojazdów samochodowych – 1 358 osób - wzrost o 5,4%,
- produkcja wyrobów z gumy i tworzyw sztucznych – 3 781 osób - wzrost o 4,9%,
- produkcja wyrobów farmaceutycznych – 375 osób – wzrost 2,7%,
- produkcja wyrobów z metali – 3 598 osób – wzrost o 0,5%,
- produkcja komputerów, wyrobów elektronicznych i optycznych – 1 718 osób - spadek o 23,4%,
- produkcja skór i wyrobów skórzanych – 352 osoby - spadek o 12,9%,
- produkcja chemikaliów i wyrobów chemicznych – 611 osób - spadek o 11,2%,
- produkcja mebli – 682 osoby - spadek o 10,4 %,
- produkcja wyrobów z drewna, korka, słomy i wikliny – 228 osób - spadek o 9,2%,
- produkcja papieru i wyrobów z papieru – 682 osoby - spadek o 8,9%,
- poligrafia i reprodukcja zapisanych nośników informacji – 1 287 osób – spadek o 7,1%,
- produkcja odzieży – 6 091 osób - spadek o 6,5%,
- produkcja maszyn i urządzeń – 990 osób – spadek o 5,5%,
- produkcja artykułów spożywczych – 2 715 osób - spadek o 2,5%,
- produkcja napojów – 289 osób - spadek o 1,7 %.

1.2. W innych dziedzinach (poza przemysłem) liczba pracujących w czerwcu 2014 r. (w odniesieniu do czerwca 2013 r.) kształtowała się następująco:

- zakwaterowanie i gastronomia – 2 872 osoby - wzrost o 34,5%,
- obsługa rynku nieruchomości – 3 408 osób – wzrost o 8,3%.
- handel; naprawa pojazdów samochodowych – 33 679 osób – wzrost o 6,2%,
- informacja i komunikacja – 5 279 osób - wzrost o 4,8%,
- transport i gospodarka magazynowa – 6 253 osoby - wzrost o 0,9%,
- administrowanie i działalność wspierająca – 10 512 osób - spadek o 29,4%,
- budownictwo – 6 698 osób - spadek o 4,7%.

## II. PRZECIĘTNE ZATRUDNIENIE W SEKTORZE PRZEDSIĘBIORSTW

W sektorze przedsiębiorstw w I półroczu 2014 roku przeciętne zatrudnienie ukształtowało się na poziomie 112 937 zatrudnionych na podstawie stosunku pracy w pełnym wymiarze czasu pracy, a także w wymiarze niepełnym po przeliczeniu na pełnozatrudnionych. Przeciętne zatrudnienie było niższe o 1,3% w stosunku do analogicznego okresu 2013 roku.

W przemyśle przeciętne zatrudnienie ukształtowało się na poziomie 42 648 osób i zmniejszyło się o 0,3% do analogicznego okresu 2013 roku.

Struktura przeciętnego zatrudnienia w przemyśle w I półroczu 2014 roku w odniesieniu do analogicznego okresu roku 2013 kształtowała się następująco:

2.1. Przetwórstwo przemysłowe – 39 290 osób – bez zmian.

2.2. W innych dziedzinach (poza przemysłem) przeciętne zatrudnienie w I półroczu 2014 r. (w odniesieniu do I półrocza 2013 r.) kształtowało się następująco:

- zakwaterowanie i gastronomia – 2 117 osób - wzrost o 18,5%,
- obsługa rynku nieruchomości – 3 291 osób – wzrost o 8,9%.
- informacja i komunikacja – 4 961 osób - wzrost o 7,6%,
- transport i gospodarka magazynowa – 6 395 osób - wzrost o 3,1%,
- handel; naprawa pojazdów samochodowych – 28 260 osób - wzrost o 2,0%,
- administrowanie i działalność wspierająca – 10 016 osób - spadek o 23,5%,
- budownictwo – 6 103 osoby – spadek 5,5%.

### III. INFORMACJA O POZIOMIE BEZROBOCIA

Według stanu na koniec czerwca 2014 roku w Łodzi zarejestrowane było 40 817 osób bezrobotnych, natomiast w kraju zarejestrowanych było 1 912,6 tys. osób bezrobotnych.

Stopa bezrobocia w Łodzi, w omawianym okresie wynosiła 11,9 %, przy średniej krajowej 12,0 %.

**Liczba bezrobotnych zarejestrowanych w Powiatowym Urzędzie Pracy w Łodzi na koniec czerwca 2014 roku była niższa o 1 686 osób w stosunku do analogicznego okresu 2013 roku.**

Tabela Nr 1

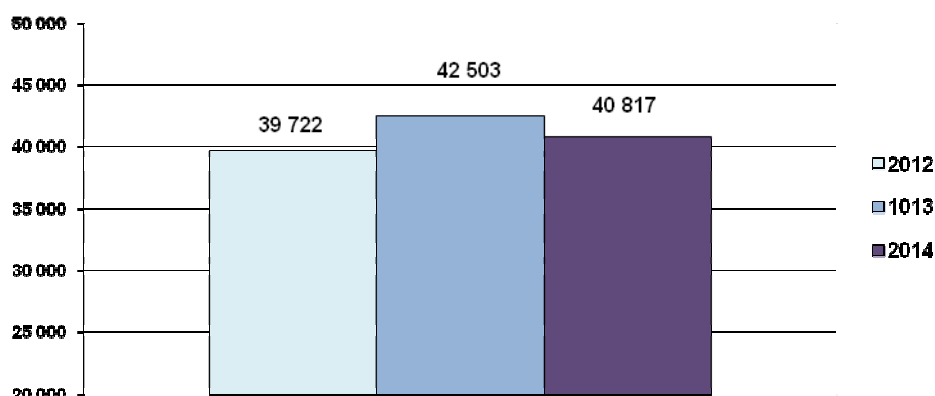
*Bezrobocie na terenie Łodzi – stan na koniec czerwca 2012 r., 2013 r. i 2014 r.*

	Ogółem	Z prawem do zasiłku	Wg płci		Stopa bezrobocia
			K	M	
Czerwiec 2012	39 722	7 086	19 326	20 396	11,4%
Czerwiec 2013	42 503	6 514	19 859	22 644	12,4%
Czerwiec 2014	40 817	5 162	19 001	21 816	11,9%

Według stanu na koniec czerwca br. prawo do zasiłku posiadały 5 162 osoby (12,65% ogółu zarejestrowanych bezrobotnych). Liczba ta w porównaniu do czerwca 2013 r. spadła o 20,75 punktu procentowego. 50,70% ogółu pobierających zasiłek stanowiły kobiety – 2 617 kobiet.

Wykres Nr 1

*Bezrobotni zarejestrowani w Urzędzie Pracy w Łodzi - stan na koniec czerwca 2012 r., 2013 r. i 2014 r.*



W województwie łódzkim zarejestrowanych było 137 287 osób bezrobotnych, z których 29,7% stanowili mieszkańcy Łodzi. W ogólnej liczbie zarejestrowanych kobiet w województwie łódzkim (66 376) – 28,63% stanowiły kobiety zamieszkałe w Łodzi.

*Tabela Nr 2*

Stopa bezrobocia na koniec czerwca 2014 roku:

kraj	12,0%
województwo łódzkie	12,8%
Miasto Łódź	11,9%

*Tabela Nr 3*

Najniższa stopa bezrobocia zarejestrowana została w:

województwo wielkopolskie	8,3%
województwo mazowieckie	10,2%
województwo śląskie	10,2%

*Tabela Nr 4*

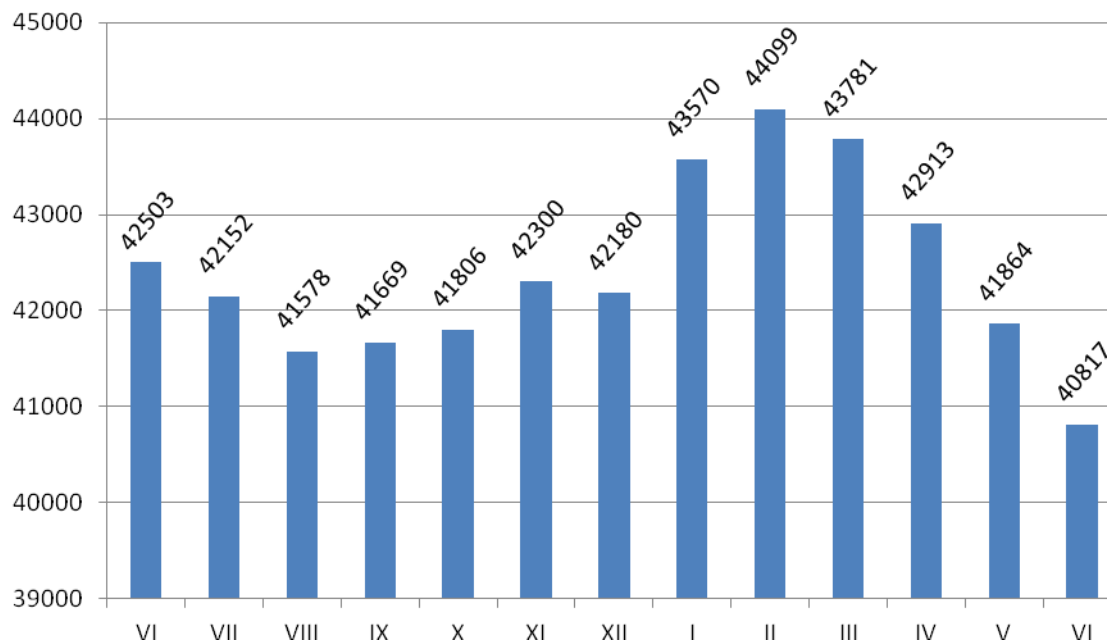
Najwyższa stopa bezrobocia zarejestrowana została w:

województwo warmińsko-mazurskie	19,0%
województwo kujawsko-pomorskie	16,2%
województwo zachodniopomorskie	15,7%

Według rejestrowanej stopy bezrobocia na koniec czerwca 2014 r. województwo łódzkie znalazło się na miejscu 7 w kraju, licząc od najniższej stopy bezrobocia.

Wykres Nr 2

**Zarejestrowani bezrobotni w Powiatowym Urzędzie Pracy w Łodzi w okresie od czerwca 2013 r. do czerwca 2014 r.**



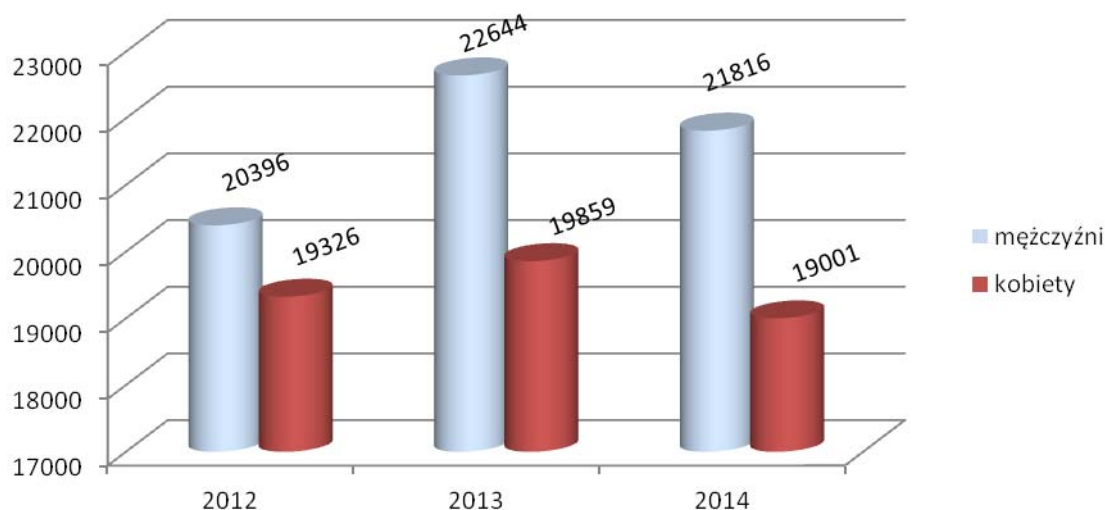
#### IV. CHARAKTERYSTYKA POPULACJI ZAREJESTROWANYCH BEZROBOTNYCH

##### 4.1. Struktura bezrobotnych według płci.

Na koniec czerwca 2014 r. bezrobociem dotkniętych było 21 816 mężczyzn (53,45% ogółu bezrobotnych) oraz 19 001 kobiet (46,55% ogółu bezrobotnych). W porównaniu z czerwcem 2013 roku nastąpił spadek zarejestrowanych kobiet o 858 osób, a mężczyzn o 828 osób.

Wykres Nr 3

*Bezrobotne kobiety i mężczyźni w Łodzi  
stan na koniec czerwca 2012 r., 2013 r. i 2014 r.*



##### 4.2. Struktura bezrobotnych według wieku.

W strukturze wiekowej populacji bezrobotnych dominowała – według stanu na koniec czerwca 2014 r. kategoria 25 - 34 lata – 9 675 osób (23,70% ogółu bezrobotnych).

Udział w ogólnej liczbie osób bezrobotnych tej grupy wiekowej utrzymuje się na tym samym poziomie co w roku 2013.

Tabela Nr 5

*Bezrobotni w Łodzi według wieku – stan na koniec czerwca 2013 r. i 2014 r.*

Grupy wiekowe	Czerwiec 2013 r.		Czerwiec 2014 r.	
	Liczba bezrobotnych	%	Liczba bezrobotnych	%
18-24	4 066	9,57	3 473	8,51
25-34	10 530	24,77	9 675	23,70
35-44	9 397	22,11	9 426	23,09
45-54	9 461	22,26	8 661	21,22
55-59	6 754	15,89	6 628	16,24
60 i powyżej	2 295	5,40	2 954	7,24
<b>Razem</b>	<b>42 503</b>	<b>100</b>	<b>40 817</b>	<b>100</b>

### **4.3. Struktura bezrobotnych według wykształcenia.**

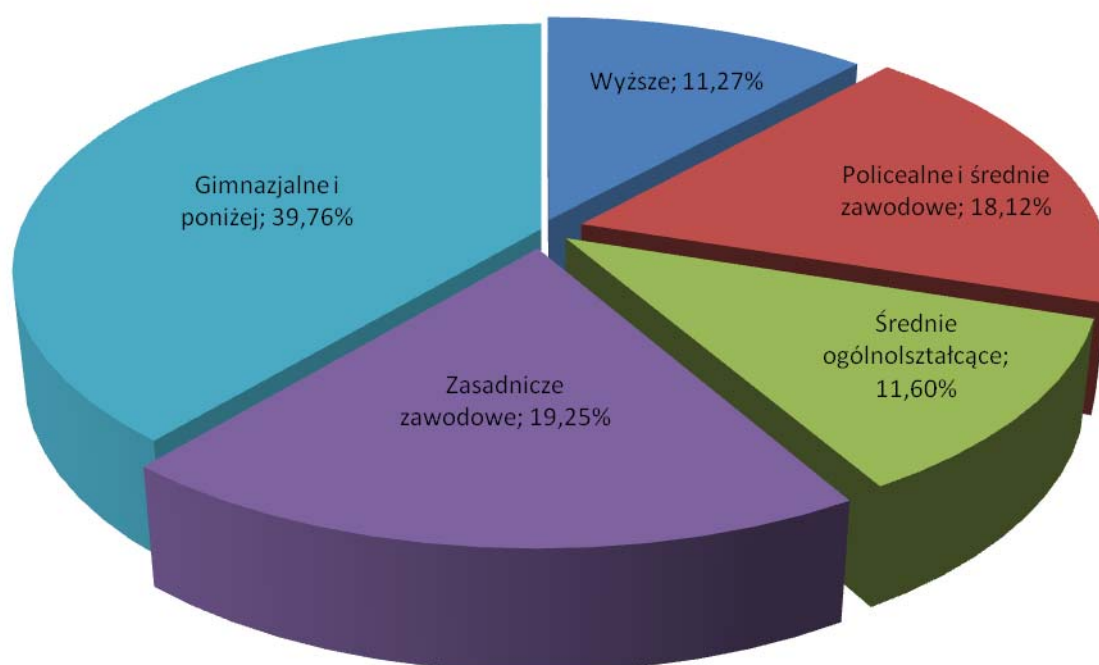
W Łodzi najwyższe rejestrowane bezrobocie występowało w grupie osób z wykształceniem gimnazjalnym i poniżej. Na koniec czerwca 2014 r. takich osób było 16 229 (39,76% ogółu bezrobotnych). Na koniec czerwca 2013 r. – odnotowano 16 670 osób z wykształceniem gimnazjalnym i poniżej, co stanowiło 39,22 % ogółu bezrobotnych.

Struktura bezrobotnych w grupach:

- z wykształceniem wyższym – 4 602 osoby,
- z wykształceniem policealnym i średnim zawodowym – 7 396 osób,
- z wykształceniem średnim ogólnokształcącym – 4 734 osoby,
- z wykształceniem zasadniczym zawodowym – 7 856 osób,
- z wykształceniem gimnazjalnym i poniżej – 16 229 osób.

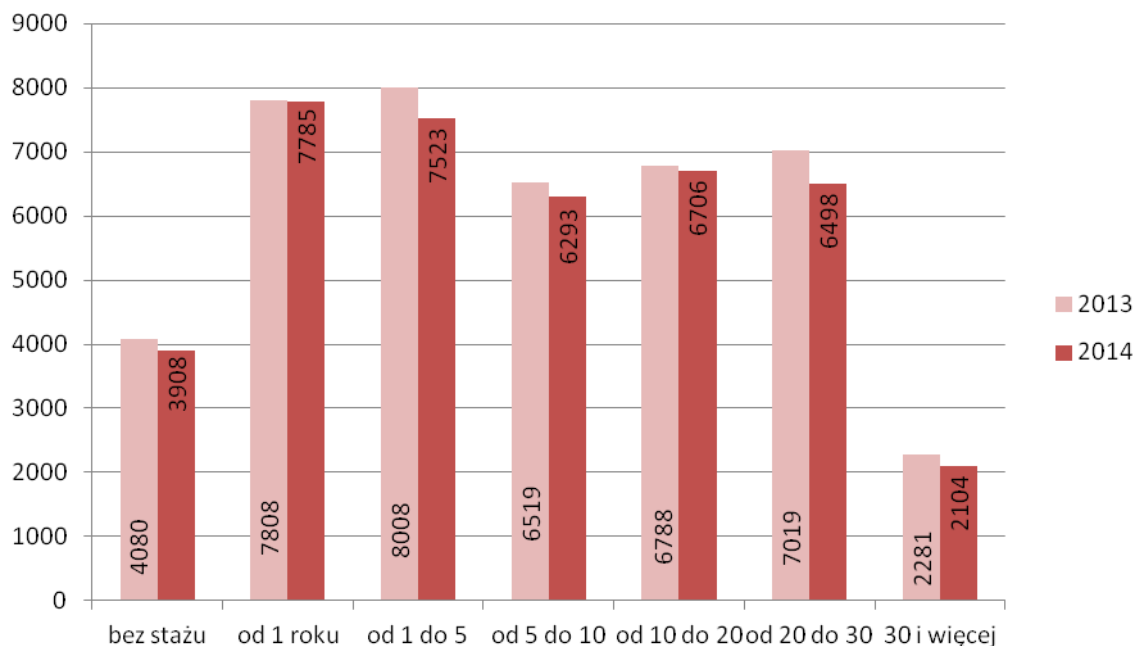
Wykres Nr 4

*Struktura bezrobotnych według wykształcenia - stan na koniec czerwca 2014 r.*



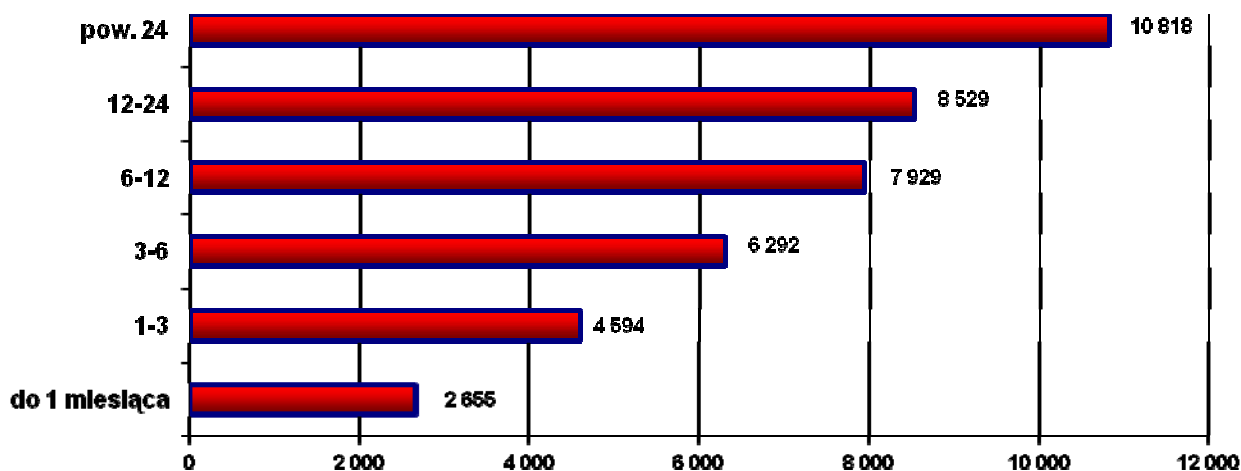
### **4.4. Struktura bezrobotnych według stażu pracy.**

Najtrudniejszą sytuację na łódzkim rynku pracy na koniec czerwca 2014 r. miały osoby ze stażem pracy do 1 roku – 7 785 osób (19,07% ogółu bezrobotnych).

**Bezrobotni wg stażu pracy – stan na koniec czerwca 2013 r. i 2014 r.****4.5. Struktura bezrobotnych według czasu pozostawania bez pracy.**

Czas pozostawania bez pracy wpływa na aspekty życia codziennego osób bezrobotnych, zmniejsza szanse na znalezienie pracy, co w konsekwencji stwarza zagrożenie wykluczenia społecznego.

Poniższy wykres ukazuje okresy pozostawania bez pracy bezrobotnych zarejestrowanych w łódzkim urzędzie pracy.

**Liczba bezrobotnych wg czasu pozostawania bez pracy - stan na koniec czerwca 2014 r.**



## **V. SYTUACJA WYBRANYCH KATEGORII BEZROBOTNYCH**

### **5.1. Bezrobocie wśród kobiet.**

Na koniec czerwca 2014 r. zarejestrowanych było 19 001 bezrobotnych kobiet (46,55% ogółu bezrobotnych). W strukturze wiekowej dominowała kategoria: 25-34 lata - 4 956 kobiet (26,08% ogółu zarejestrowanych kobiet). Najliczniejszą grupę pod względem wykształcenia, stanowiły kobiety posiadające wykształcenie gimnazjalne i poniżej – 6 773 kobiety (35,64% ogółu zarejestrowanych kobiet). 5 393 kobiety pozostawały bez pracy powyżej 24 miesięcy (28,38%). Najwięcej kobiet – 3 509 posiadało staż pracy od 1 roku (18,47%).

### **5.2. Bezrobotni będący w szczególnej sytuacji na rynku pracy.**

#### **5.2.1 Bezrobotni do 25 roku życia.**

W rejestrze Powiatowego Urzędu Pracy w Łodzi na koniec czerwca 2014 r. były zarejestrowane 3 473 osoby (8,51% ogółu bezrobotnych) do 25 roku życia. W omawianym okresie wśród bezrobotnych z tej kategorii wiekowej dominowały osoby nieposiadające stażu pracy – 1 674 osoby (48,20%) oraz z wykształceniem gimnazjalnym i poniżej – 1 878 osób (54,07%). 812 osób (23,38%) stanowiły osoby pozostające bez pracy od 3 do 6 miesięcy.

#### **5.2.2. Bezrobotni powyżej 50 roku życia.**

Według statystyk łódzkiego Urzędu Pracy, na koniec czerwca 2014 r. bezrobotni powyżej 50 roku życia stanowili 35,07% ogółu bezrobotnych – 14 316 osób. Wśród tej kategorii największą grupę pozostającą bez pracy stanowiły osoby z wykształceniem gimnazjalnym i poniżej – 5 505 osób (38,45%). Biorąc pod uwagę staż pracy, dominowały osoby ze stażem pracy 20-30 lat – 5 357 osób (37,42%). Osoby powyżej „pięćdziesiątki” najczęściej pozostawały bez pracy powyżej 24 miesięcy – 4 906 osób (34,27%).

#### **5.2.3. Bezrobotni bez kwalifikacji zawodowych.**

Brak kwalifikacji zawodowych, według stanu na koniec czerwca 2014 r. odnotowano u 18 064 osób (44,25% ogółu bezrobotnych). Najczęściej osoby bez kwalifikacji zawodowych pozostawały bez pracy powyżej 24 miesięcy – 4 853 osoby (26,86%). Biorąc pod uwagę kategorię wiekową w tej grupie, w najgorszej sytuacji znalazły się osoby w wieku 25-34 lata – 4 207 osób (23,29%). Osoby bez kwalifikacji zawodowych najczęściej posiadały staż do 1-go roku – 4 590 osób (25,41%). Wśród tej kategorii osób najczęściej posiadało wykształcenie gimnazjalne i poniżej – 13 131 osób (72,69%).

#### **5.2.4. Bezrobotni bez doświadczenia zawodowego.**

Osoby bezrobotne bez doświadczenia zawodowego stanowiły na koniec czerwca 2014 r. grupę 6 093 osób (14,93% ogółu bezrobotnych). W grupie tej dominowały osoby w wieku 18-24 lata – 2 347 osób (38,52%), bez stażu pracy – 3 664 osoby (60,13%), pozostających bez pracy przez okres powyżej 24 miesięcy – 1 415 osób (23,22%) oraz z wykształceniem gimnazjalnym i poniżej – 3 428 osób (56,26%).

#### **5.2.5. Bezrobotni bez wykształcenia średniego.**

W rejestrze Powiatowego Urzędu Pracy w Łodzi na dzień 30 czerwca 2014 r. pozostawało 24 085 osób bez wykształcenia średniego (59,00% ogółu bezrobotnych). Wśród tej kategorii bezrobotnych największą grupę pozostających bez pracy stanowili bezrobotni ze stażem pracy do 1-go roku – 4 923 osoby (20,44%). W kategorii wiekowej przeważały osoby w wieku 45-54 lat – 5 827 osób (24,19%). Pod względem czasu pozostawania bez

pracy najliczniejszą grupę stanowiły osoby bez pracy powyżej 24 miesięcy – 7 047 osób (29,25%). 16 229 osób (67,38%) posiadało wykształcenie gimnazjalne i poniżej.

#### **5.2.6. Bezrobotni samotnie wychowujący dziecko do 18 roku życia.**

Na koniec czerwca 2014 roku zarejestrowane były 5 093 osoby bezrobotne samotnie wychowujących dziecko do 18 roku życia (12,48% ogółu bezrobotnych). Wśród nich najwięcej osób legitymowało się wykształceniem gimnazjalnym i poniżej – 2 677 osób (52,56%), w wieku 25-34 lata – 1 900 osób (37,31%). Najliczniejsza grupa osób samotnie wychowujących dziecko do 18 roku życia posiadała staż pracy od 1 do 5 lat – 1 370 osób (26,90%) i pozostawała bez pracy powyżej 24 miesięcy – 1 495 osób – (29,35%).

#### **5.2.7. Długotrwale bezrobotni.**

Udział osób długotrwale bezrobotnych (pozostających w rejestrze powiatowych urzędów pracy łącznie przez okres ponad 12 m-cy w okresie ostatnich 2 lat, z wyłączeniem okresów odbywania stażu i przygotowania zawodowego dorosłych) w ogólnej liczbie zarejestrowanych osób bezrobotnych ukształtował się na poziomie 60,67% (24 766 osób). Najwięcej osób z tej kategorii posiadało wykształcenie gimnazjalne lub poniżej – 10 492 (42,36%). Długotrwale bezrobotni to głównie osoby w wieku 35-44 lata – 5 844 (23,60%), posiadające staż pracy do jednego roku – 4 872 (19,67%), pozostający bez zatrudnienia powyżej 24 miesięcy – 10 687 osób (43,15%).

#### **5.2.8. Bezrobocie wśród osób niepełnosprawnych.**

Na koniec czerwca 2014 roku w łódzkim urzędzie pracy zarejestrowanych było 4 097 osób niepełnosprawnych (10,04% wszystkich osób bezrobotnych). Najwięcej osób z tej grupy pozostawało bez pracy powyżej 24 miesięcy – 1 542 (37,64%). Ponadto w grupie tej dominowało wykształcenie gimnazjalne lub poniżej – 1 726 osób (42,13%), a staż pracy najczęściej wynosił 20-30 lat – 1 106 osób (26,99%). Wśród osób bezrobotnych niepełnosprawnych przeważały osoby w wieku 55-59 lat – 1 348 osób (32,90%).

#### **5.2.9. Bezrobotni, którzy po odbyciu kary pozbawienia wolności nie podjęli zatrudnienia.**

Bezrobotni, którzy po odbyciu kary pozbawienia wolności nie podjęli zatrudnienia to 1 561 osób (3,82% ogółu bezrobotnych). Najczęściej osoby te posiadały wykształcenie gimnazjalne i poniżej – 1 152 osoby (73,80%) i były w wieku 35-44 lata – 493 osoby (31,58%). Najwięcej osób posiadało staż pracy do 1-go roku – 606 osób (38,82%) i pozostawało bez pracy przez okres od 12-24 miesięcy – 341 osób (21,84%).

## VI. AKTYWIZACJA OSÓB BEZROBOTNYCH

### 1. Bezrobotni, którzy skorzystali z aktywnych form przeciwdziałania bezrobociu do końca II kwartału 2013 r. i 2014 r.

Aktywna forma	II kwartał 2013 r.	II kwartał 2014 r.
Szkolenia	375	886
Prace interwencyjne	99	61
Roboty publiczne	258	207
Podjęcie działalności gospodarczej	873	495
Podjęcie pracy w ramach refundacji kosztów zatrudnienia bezrobotnego	218	112
Staże	1 390	1 300
Prace społecznie użyteczne	441	252
<b>Razem</b>	<b>3 654</b>	<b>3 313</b>

Do końca czerwca 2014 r. najwięcej osób bezrobotnych skorzystało ze staży – 39,24% ogólnej liczby zaktywizowanych osób. Na podstawie przedstawionych danych można zauważyć, iż liczba zaktywizowanych osób na koniec czerwca 2014 r. jest niższa o 341 osób w stosunku do analogicznego okresu roku 2013.

### 2. Środki przyznane Powiatowemu Urzędowi Pracy w Łodzi wg stanu na koniec czerwca 2013 r. i 2014 r.

Kategoria	30.06.2013 r.	30.06.2014 r.
Algorytm	28 932 400,00	17 473 900,00
Rezerwa Ministra	700 000,00	1 076 800,00
Rezerwa samorządu województwa (EFS)	26 052 000,00	42 377 900,00
PFRON	3 000 000,00	4 500 000,00
<b>Razem</b>	<b>58 684 400,00</b>	<b>65 428 600,00</b>

W roku bieżącym łódzki urząd pracy dysponuje większymi środkami na realizację aktywnych form przeciwdziałania bezrobociu w stosunku do analogicznego okresu ubiegłego roku o 6,7 mln zł. Mimo, iż wzrosła pula środków FP, nastąpiła istotna zamiana w ich podziale. W roku bieżącym większość środków została skierowana na realizację aktywnych form ze środków EFS, co w istotny sposób przekłada się na mniejszą

liczbę zaktywizowanych osób. Środki EFS skierowane są bowiem do konkretnych grup: osób młodych do 30 roku życia lub osób po 50 roku życia. Istotne zmiany w aktywizacji osób bezrobotnych nastąpiły po wprowadzeniu znowelizowanej ustawy o promocji zatrudnienia i instytucji rynku pracy. Wprowadzone zmiany, poza rozszerzeniem form wsparcia kierowanych do osób bezrobotnych, obejmują również profilowanie pomocy. Profil pomocy ustalony jest dla każdego bezrobotnego i określa formy pomocy (określone w ustawie), jakimi zostaną objęci bezrobotni.

## VII. WNIOSKI

1. Stopa bezrobocia w Łodzi mierzona na koniec czerwca 2014 r. była niższa o 0,1 punktu procentowego od stopy bezrobocia dla kraju (Tabela Nr 2).
2. W czerwcu 2014 roku wystąpił spadek liczby osób bezrobotnych zarejestrowanych w Powiatowym Urzędzie Pracy w Łodzi o 1 686 osób, tj. o 3,97% w liczbach bezwzględnych, w stosunku do czerwca 2013 roku (Tabela Nr 1).
3. W rejestrach bezrobotnych dominowała grupa wiekowa 25-34 lata – 23,70% ogółu bezrobotnych (Tabela Nr 5).
4. Pod względem wykształcenia, najliczniejszą grupę stanowiły osoby z wykształceniem gimnazjalnym i poniżej – 39,76% ogółu bezrobotnych (Wykres Nr 4).
5. W strukturze bezrobotnych wg czasu pozostawania bez pracy, najliczniejszą grupę stanowiły osoby pozostające bez pracy przez powyżej 24 miesięcy – 26,50% ogółu bezrobotnych (Wykres Nr 6).

Opracował:

Oddział Rynku Pracy

Biura Rozwoju Przedsiębiorczości i Miejsc Pracy

w Departamencie Architektury i Rozwoju UMŁ

Materiał sporządzono na podstawie danych Wojewódzkiego Urzędu Statystycznego w Łodzi, Powiatowego Urzędu Pracy w Łodzi oraz Wojewódzkiego Urzędu Pracy w Łodzi.