

CHARAKTERYSTYKA ŁÓDZKIEGO RYNKU PRACY NA DZIEŃ 30 WRZEŚNIA 2011 ROKU

I. SYTUACJA WŚRÓD PRACUJĄCYCH W SEKTORZE PRZEDSIĘBIORSTW W ŁÓDZI, NA KONIEC WRZEŚNIA 2011 ROKU.

Liczba ogółem pracujących w sektorze przedsiębiorstw łódzkich na dzień 30.09.2011 r. wynosiła 124 968 osób i była wyższa o 3,4% w stosunku do 30.09.2010 r., była również wyższa o 3,6% (4 344 osoby) w stosunku do grudnia 2010 r. W przemyśle, w którym odnotowano wzrost liczby zatrudnionych o 0,7% w stosunku do analogicznego okresu ubiegłego roku, pracowały 46 102 osoby (36,89% ogółu pracujących). W odniesieniu do grudnia 2010 r., nastąpił wzrost o 108 osób.

Liczba pracujących w przemyśle we wrześniu 2011 roku w odniesieniu do analogicznego okresu roku 2010 we wszystkich strukturach, kształtowała się następująco:

1. Przetwórstwo przemysłowe – 42 525 osób - wzrost o 0,8 %, z czego:
 - produkcja napojów – 279 osób - wzrost o 3,0 %,
 - produkcja wyrobów tekstylnych – 5 606 osób - wzrost o 1,4%,
 - produkcja papieru i wyrobów z papieru – 780 osób - wzrost o 3,7%,
 - poligrafia i reprodukcja zapisanych nośników informacji – 1 626 osób - wzrost o 5,8%,
 - produkcja chemikaliów i wyrobów chemicznych – 899 osób - wzrost o 13,8%,
 - produkcja wyrobów z gumy i tworzyw sztucznych – 4 136 osób - wzrost o 12,5%,
 - produkcja wyrobów z metali – 3 613 osób - wzrost o 5,7%,
 - produkcja pojazdów samochodowych – 1 294 osoby - wzrost o 22,8%,
 - produkcja wyrobów farmaceutycznych – 382 osoby – bez zmian
 - produkcja artykułów spożywczych – 2 974 osoby - spadek o 1,2%,
 - produkcja odzieży – 7 420 osób - spadek o 6,4%,
 - produkcja mebli – 808 osób - spadek o 17,3 %,
 - produkcja wyrobów z drewna, korka, słomy i wikliny – 245 osób - spadek o 21,2%,
 - produkcja komputerów, wyrobów elektronicznych i optycznych – 2 360 osób - spadek o 6,2%,
 - produkcja maszyn i urządzeń – 1 017 osób - spadek 23%,
 - produkcja skór i wyrobów skórzanych – 419 osób - spadek o 50,5%.
2. Dostawa wody, gospodarowanie ściekami – 2 015 osób – wzrost o 4,4%.
3. W innych dziedzinach (poza przemysłem) liczba pracujących we wrześniu 2011 r. (w odniesieniu do września 2010 r.) kształtowała się następująco:
 - budownictwo – 7 779 osób - wzrost o 0,7%,
 - handel; naprawa pojazdów samochodowych – 32 762 osoby - wzrost o 7,8%,
 - transport i gospodarka magazynowa – 5 860 osób - wzrost o 2,8%,
 - zakwaterowanie i gastronomia – 1 958 osób - wzrost o 13,4%,
 - informacja i komunikacja – 4 277 osób - wzrost o 6,2%,
 - obsługa rynku nieruchomości – 3 270 osób - wzrost o 1,8 %,
 - administrowanie i działalność wspierająca – 15 454 osoby - wzrost o 0,5%.

II. PRZECIĘTNE ZATRUDNIENIE W SEKTORZE PRZEDSIĘBIORSTW

Przeciętne zatrudnienie w sektorze przedsiębiorstw we wrześniu 2011 roku wyniosło 119 565 osób zatrudnionych na podstawie stosunku pracy w pełnym wymiarze czasu pracy, a także w wymiarze niepełnym po przeliczeniu na pełnozatrudnionych i było o 3,0% wyższe niż w analogicznym okresie 2010 roku oraz o 2,9% wyższe w porównaniu do grudnia 2010 r.

W przemyśle przeciętne zatrudnienie wynosiło 46 363 osoby i było niższe o 3,6% od analogicznego okresu 2010 roku.

Struktura przeciętnego zatrudnienia w przemyśle we wrześniu 2011 roku w odniesieniu do analogicznego okresu roku 2010 kształtowała się następująco:

1. Przetwórstwo przemysłowe – 42 776 osób – wzrost o 2,5%, z czego:
 - produkcja napojów – 278 osób - wzrost o 4,9 %,
 - produkcja wyrobów tekstylnych – 5 444 osoby - wzrost o 1,4%,
 - produkcja odzieży – 7 831 osób – wzrost o 0,7%,
 - produkcja papieru i wyrobów z papieru – 739 osób - wzrost o 2,2%,
 - poligrafia i reprodukcja zapisanych nośników informacji – 1 635 osób - wzrost o 6,4%,
 - produkcja chemikaliów i wyrobów chemicznych – 887 osób - wzrost o 13,6%,
 - produkcja wyrobów farmaceutycznych – 391 osób - wzrost o 4,0%,
 - produkcja wyrobów z gumy i tworzyw sztucznych – 3 992 osoby - wzrost o 12,3%,
 - produkcja wyrobów z metali – 3 416 osób - wzrost o 2,6%,
 - produkcja pojazdów samochodowych, przyczep i naczep – 1 295 osób - wzrost o 25,9%,
 - produkcja artykułów spożywczych – 3 041 osób - wzrost o 3,0 %),
 - produkcja mebli – 805 osób - spadek o 18,8%,
 - produkcja wyrobów z drewna, korka, słomy i wikliny – 239 osób - spadek o 22,9%,
 - produkcja komputerów, wyrobów elektronicznych i optycznych – 2 338 osób - spadek o 8,6%,
 - produkcja maszyn i urządzeń – 1 006 osób - spadek o 29,5%,
 - produkcja skór i wyrobów skórzanych – 876 osób - spadek o 3,5%.
2. Dostawa wody; gospodarowanie ściekami i odpadami; rekultywacja – 1 997 osób - wzrost o 4,5%.
3. W innych dziedzinach (poza przemysłem) przeciętne zatrudnienie we wrześniu 2011 r. (w odniesieniu do września 2010 r.) kształtowało się następująco:
 - budownictwo – 7 431 osób – wzrost 8,4%,
 - handel; naprawa pojazdów samochodowych – 29 352 osoby - wzrost o 5,8%,
 - transport i gospodarka magazynowa – 5 792 osoby - wzrost o 3,9%,
 - zakwaterowanie i gastronomia – 1 494 osoby - wzrost o 18,0%,
 - informacja i komunikacja – 4 097 osób - wzrost o 4,5%,
 - obsługa rynku nieruchomości – 3 204 osoby - wzrost o 1,7%,
 - administrowanie i działalność wspierająca – 14 610 osób - wzrost o 12,6%.

III. INFORMACJA O POZIOMIE BEZROBOCIA

Według stanu na koniec września 2011 roku w Łodzi zarejestrowanych było 35 826 osób bezrobotnych, natomiast w kraju zarejestrowanych było 1 861,7 tys. osób bezrobotnych.

Stopa bezrobocia w Łodzi, w omawianym okresie wynosiła 10,4 % przy średniej krajowej 11,8 %.

Liczba bezrobotnych zarejestrowanych w łódzkich powiatowych urzędach pracy na koniec września 2011 roku była wyższa o 2 912 osób w stosunku do analogicznego okresu 2010 roku.

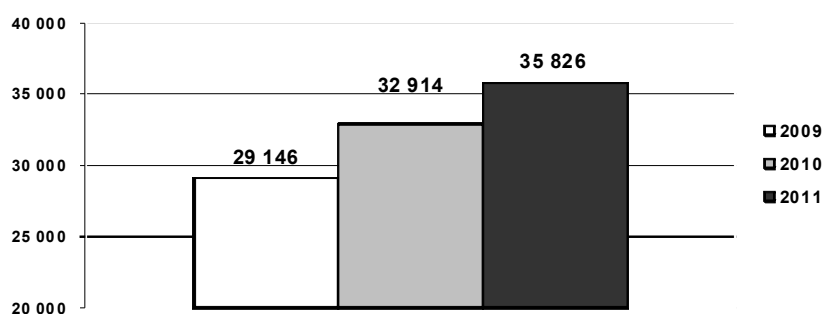
Tabela Nr 1

Bezrobocie na terenie Łodzi – stan na dzień 30 września 2010 r. i 30 września 2011 r.

	Ogółem	Z prawem do zasiłku	Wg płci		Stopa bezrobocia
			K	M	
Wrzesień 2010	32 914	5 726	16 261	16 653	9,7 %
Wrzesień 2011	35 826	6 195	17 987	17 839	10,4 %

Wykres Nr 1

Bezrobotni zarejestrowani w Urzędach Pracy w Łodzi według stanu na koniec września 2009 r., 2010 r. i 2011 r.



Według rejestrowanej stopy bezrobocia województwo łódzkie znalazło się na koniec września 2011 r., na miejscu 7 w kraju, licząc od najniższej stopy bezrobocia.

W województwie łódzkim zarejestrowanych było 131 319 osób bezrobotnych.

Tabela Nr 2

Stopa bezrobocia na koniec września 2011 roku:

kraj	11,8 %
województwo łódzkie	12,1 %
Miasto Łódź	10,4 %

Tabela Nr 3

Najniższa stopa bezrobocia zarejestrowana została w:

województwo wielkopolskie	8,6 %
województwo mazowieckie	9,5 %
województwo śląskie	9,6 %

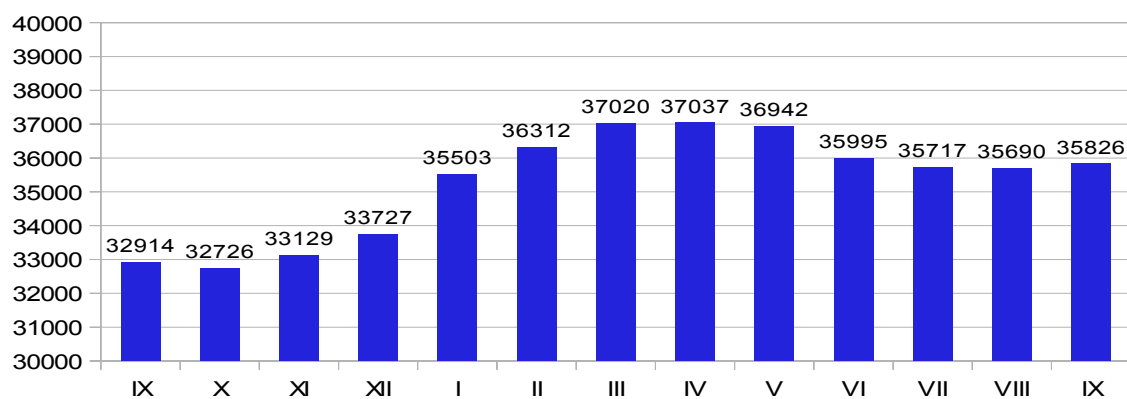
Tabela Nr 4

Najwyższa stopa bezrobocia zarejestrowana została w:

województwo warmińsko-mazurskie	18,7 %
województwo zachodniopomorskie	16,4 %
województwo kujawsko-pomorskie	15,9 %

Wykres Nr 2

**Zarejestrowani bezrobotni w powiatowych urzędach pracy w Łodzi w okresie
wrzesień 2010 r. – wrzesień 2011 r.**



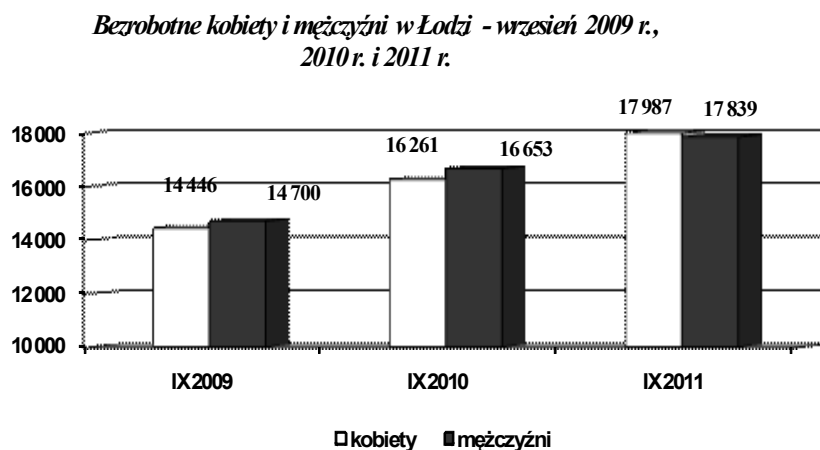
Bezrobocie rejestrowane w Łodzi na koniec września 2011 r. wyniosło 35 826 osób. W porównaniu z końcem września 2010 r. liczba bezrobotnych wzrosła o 2 912 osób.

IV. CHARAKTERYSTYKA POPULACJI ZAREJESTROWANYCH BEZROBOTNYCH

4.1. Struktura bezrobotnych według płci.

Na koniec września 2011 r. bezrobociem dotkniętych było 17 839 mężczyzn (49,8% ogółu bezrobotnych) oraz 17 987 kobiet (50,2% ogółu bezrobotnych). W porównaniu z wrześniem 2010 roku nastąpił wzrost zarejestrowanych kobiet o 1 726 osób, a mężczyzn o 1 186 osób.

Wykres Nr 3



4.2. Struktura bezrobotnych według wieku.

W strukturze wiekowej populacji bezrobotnych dominowały – według stanu na koniec września 2011 r. kategorie „25 - 34 lata” – 9 195 osób (tj. 25,7% ogółu bezrobotnych) i „45 - 54 lata” – 8 832 osób (tj. 24,65 % ogółu bezrobotnych).

Udział w ogólnej liczbie osób bezrobotnych tych grup wiekowych utrzymuje się na tym samym poziomie co w roku 2010.

Bezrobotni w Łodzi według wieku – stan na koniec września 2010 i 2011 roku

Tabela Nr 5

Grupy wiekowe	Wrzesień 2010 r.		Wrzesień 2011 r.	
	Liczba bezrobotnych	%	Liczba bezrobotnych	%
18-24	3 637	11,1	3 830	10,7
25-34	8 628	26,2	9 195	25,7
35-44	6 387	19,4	7 371	20,6
45-54	8 630	26,2	8 832	24,6
55-59	4 471	13,6	5 168	14,4
60 i powyżej	1 161	3,5	1 430	4
Razem	32 914	100	35 826	100

4.3. Struktura bezrobotnych według wykształcenia.

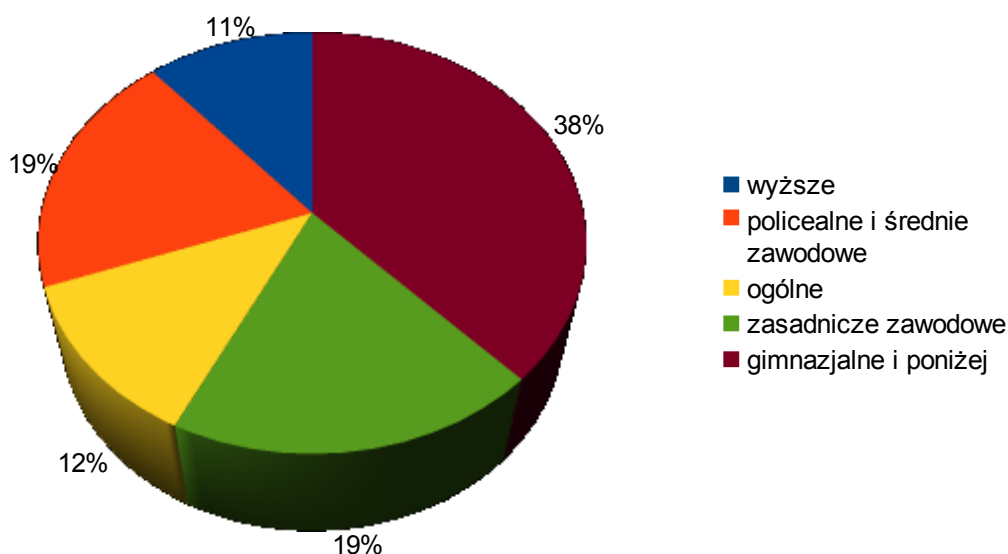
W Łodzi, najwyższe rejestrowane bezrobocie występowało w grupie osób z wykształceniem gimnazjalnym i poniżej. Na koniec września 2011 r. takich osób było 13 558 (tj. 37,8% ogółu bezrobotnych). Na koniec września 2010 r. – odnotowano 12 519 osób z wykształceniem gimnazjalnym i poniżej, co stanowiło 38 % ogółu bezrobotnych.

Struktura bezrobotnych w grupach:

- z wykształceniem wyższym – 4 046 osób,
- z wykształceniem policealnym i średnim zawodowym – 6 904 osoby,
- z wykształceniem średnim ogólnokształcącym – 4 356 osób,
- z wykształceniem zasadniczym zawodowym – 6 962 osoby,
- z wykształceniem gimnazjalnym i poniżej – 13 558 osób,

Wykres Nr 4

Struktura bezrobotnych według wykształcenia, stan na koniec września 2011 r.

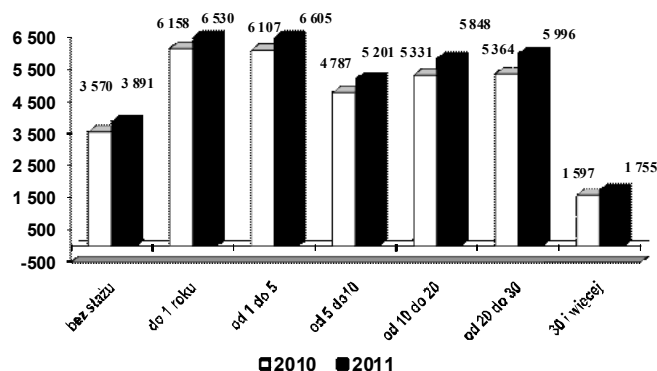


4.4. Struktura bezrobotnych według stażu pracy.

Najtrudniejszą sytuację na łódzkim rynku pracy na koniec września 2011 r. miały osoby ze stażem pracy od 1 do 5 lat – 6 605 osób, tj. 18,4% ogółu bezrobotnych. Drugą, co do wielkości grupę bezrobotnych stanowiły osoby ze stażem pracy do 1 roku – 6 530 osób, tj. 18,2% ogólnej liczby bezrobotnych. Na koniec września 2010 r. najliczniejszą grupę tworzyły osoby ze stażem do 1 roku – 6 158 osób, tj. 18,7% a drugą co wielkości grupę stanowiły osoby ze stażem od 1 do 5 lat – 6 107, tj. 18,5% ogólnej liczby bezrobotnych.

Wykres Nr 5

Bezrobotni w Łodzi wg stażu pracy – stan na koniec września 2010 i 2011 roku.



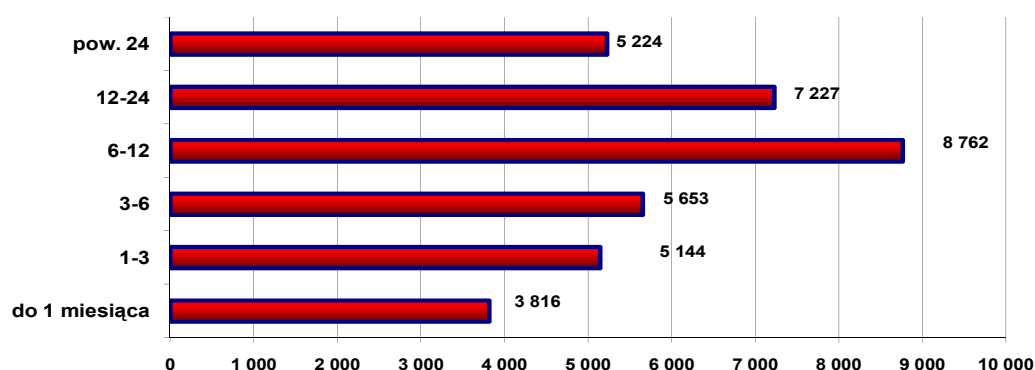
4.5. Struktura bezrobotnych według czasu pozostawania bez pracy.

Czas pozostawania bez pracy wpływa na aspekty życia codziennego osób bezrobotnych, zmniejsza szanse na znalezienie pracy, co w konsekwencji stwarza zagrożenie wykluczenia społecznego.

Poniższy wykres ukazuje okresy pozostawania bez pracy bezrobotnych zarejestrowanych w łódzkich urzędach pracy.

Wykres Nr 6

Liczba bezrobotnych wg czasu pozostawania bez pracy - stan na dzień 30.09.2011 r.



V. SYTUACJA WYBRANYCH KATEGORII BEZROBOTNYCH

5.1. Bezrobocie wśród kobiet.

Na koniec września 2011 r. zarejestrowanych było 17 987 bezrobotnych kobiet – 50,2 % ogółu bezrobotnych. W strukturze wiekowej dominowała kategoria: „25 - 34 lata” – 5 119 osób (tj. 28,4 % ogółu zarejestrowanych kobiet). Najliczniejszą grupę pod względem wykształcenia, stanowiły kobiety posiadające wykształcenie gimnazjalne i poniżej – 6 135 kobiet (34,1 % ogółu zarejestrowanych kobiet).

5.2. Bezrobotni będący w szczególnej sytuacji na rynku pracy.

5.2.1 Bezrobotni w wieku do 25 roku życia.

W rejestrach powiatowych urzędów pracy w Łodzi na koniec września 2011 r. było zarejestrowanych 3 830 (tj. 10,7 % ogółu bezrobotnych) osób do 25 roku życia. W omawianym okresie wśród bezrobotnych z tej kategorii dominowały osoby nie posiadające stażu pracy – 1 972 osoby (51,5 %) oraz z wykształceniem gimnazjalnym i poniżej – 1 746 osoby (45,6 %).

5.2.2. Bezrobotni powyżej 50 roku życia.

Według statystyk łódzkich urzędów pracy na koniec września 2011 r. bezrobotni powyżej 50 roku życia stanowili 33,5 % ogółu bezrobotnych – 12 018 osób. Wśród tej kategorii największą grupę pozostającą bez pracy stanowiły osoby z wykształceniem gimnazjalnym i poniżej – 4 716 osób (tj. 39,2 %). Biorąc pod uwagę staż pracy dominowały osoby ze stażem pracy „20 - 30 lat” – 4 723 osoby (tj. 39,3 %). Osoby „powyżej pięćdziesiątki” najczęściej pozostawały bez pracy od „12 do 24 miesięcy” – 2805 (23,3%).

5.2.3. Bezrobotni bez kwalifikacji zawodowych.

Brak kwalifikacji zawodowych, według stanu na koniec września 2011 r. odnotowano u 15 802 osób, tj. 44,1 % ogółu bezrobotnych. Najczęściej osoby bez kwalifikacji zawodowych pozostawały bez pracy od 6 do 12 miesięcy – 3 764 (23,8%). Biorąc pod uwagę kategorię wiekową w tej grupie, w najgorszej sytuacji znalazły się osoby w wieku „45-54 lata” – 3 758 (23,8%). Osoby bez kwalifikacji zawodowych najczęściej posiadały staż do 1 – go roku – 3 710 (23,5%).

5.2.4. Bezrobotni bez doświadczenia zawodowego.

Osoby bezrobotne bez doświadczenia zawodowego stanowiły na koniec września 2011 r. grupę 5 683 osób (tj. 15,9% ogółu bezrobotnych). W grupie tej dominowały osoby w wieku 18-24 lata – 2 468 osób (43,2%), bez stażu pracy – 3 869 osób (68,1%), pozostających bez pracy przez okres od 6 do 12 miesięcy – 1 398 osób (tj. 24,6%) oraz z wykształceniem gimnazjalnym i poniżej – 2 947 osób (tj. 51,8%).

5.2.5. Bezrobotni bez wykształcenia średniego.

W rejestrach łódzkich powiatowych urzędów pracy na dzień 30 września 2011 r. pozostawało 20 520 osób bez wykształcenia średniego (tj. 57,3% ogółu bezrobotnych). Wśród tej kategorii bezrobotnych największą grupę pozostających bez pracy stanowili bezrobotni ze stażem pracy do 1-go roku – 3 987 osób (19,4%). W kategorii wiekowej przeważały osoby w wieku 45-54 lata – 5 759 osób (28,1%). Pod względem czasu pozostawania bez pracy najliczniejszą grupę stanowiły osoby bez pracy od 6 do 12 miesięcy – 4 981 osób (24,3%).

5.2.6. Bezrobotni samotnie wychowujący dziecko do 18 roku życia.

Na koniec września 2011 roku zarejestrowanych było 3 605 osób bezrobotnych samotnie wychowujących dziecko do 18 roku życia (10,1 % ogółu bezrobotnych). Wśród nich najwięcej osób legitymowało się wykształceniem gimnazjalnym i poniżej – 1 813 (50,3%), w wieku 25-34 lata – 1 479 osób (41%). Najlicniejsza grupa osób samotnie wychowujących dziecko do 18 roku życia posiadała staż pracy od 1 do 5 lat – 975 osób (27%) i pozostawała bez pracy od 6 do 12 miesięcy – 845 osoby – (23,4%).

5.2.7. Długotrwale bezrobotni.

Udział osób długotrwale bezrobotnych (pozostających w rejestrze powiatowych urzędów pracy łącznie przez okres ponad 12 m - cy w okresie ostatnich 2 lat, z wyłączeniem okresów odbywania stażu i przygotowania zawodowego dorosłych) w ogólnej liczbie zarejestrowanych osób bezrobotnych ukształtował się na poziomie 48,7% (17 442 osoby). Najwięcej osób z tej kategorii posiadało wykształcenie gimnazjalne lub poniżej – 7 102 (40,7 %). Długotrwale bezrobotni to głównie osoby w wieku 45-54 lata – 4 925 (28,2 %), posiadające staż pracy do jednego roku – 3 510 (20,1 %), pozostające bez zatrudnienia od 12 do 24 miesięcy – 7 201 osób (41,3 %).

5.2.8. Bezrobocie wśród osób niepełnosprawnych.

Na koniec września 2011 roku w łódzkich urzędach pracy zarejestrowanych było 3 900 osób niepełnosprawnych (10,9 % wszystkich osób bezrobotnych). Najwięcej osób z tej grupy pozostawało bez pracy powyżej 24 miesięcy – 1 152 (29,5 %). Ponadto wśród w/w. grupy dominowało wykształcenie gimnazjalne lub poniżej – 1 726 osób (44,2 %), a staż pracy najczęściej wynosił 20 - 30 lat – 1 075 osób (27,6 %). Wśród osób bezrobotnych niepełnosprawnych przeważały osoby w wieku 45 -54 lata – 1 368 osób (35%).

5.2.9. Bezrobotni, którzy po odbyciu kary pozbawienia wolności nie podjęli zatrudnienia.

Bezrobotni, którzy po odbyciu kary pozbawienia wolności nie podjęli zatrudnienia to 987 osób (2,7% ogółu bezrobotnych). Najczęściej osoby te posiadały wykształcenie gimnazjalne i poniżej – 722 osoby (73,8%) i były w wieku 35 - 44 lata – 284 osoby (28,8%). Najwięcej osób posiadało staż pracy do 1-go roku – 379 osób (38,4%) i pozostawało bez pracy przez okres od 6 do 12 miesięcy – 246 osób (24,9 %).

Na podstawie przedstawionych powyżej danych można postawić następujące wnioski:

- 1) Stopa bezrobocia w Łodzi mierzona na koniec września 2011 r. była niższa o 1,4 pkt procentowe od stopy bezrobocia dla kraju.
- 2) We wrześniu 2011 roku wystąpił wzrost liczby osób bezrobotnych zarejestrowanych w Powiatowych Urzędach Pracy w Łodzi o 2 912 osób tj. o 8,8% w liczbach bezwzględnych, w stosunku do września 2010 roku (tabela Nr 1).
- 3) W rejestrach bezrobotnych dominują dwie grupy wiekowe „25-34 lata” (25,7%) oraz „45-54 lata” (24,6%) ogółu zarejestrowanych (tabela Nr 5).
- 4) Pod względem wykształcenia, wśród osób zarejestrowanych w urzędach pracy najlicniejszą grupę stanowią osoby z wykształceniem gimnazjalnym i poniżej (38%) ogółu zarejestrowanych osób (wykres Nr 4).
- 5) W strukturze bezrobotnych wg czasu pozostawania bez pracy, najlicniejszą grupę stanowią osoby pozostające bez pracy przez okres 6 – 12 miesięcy tj. 24,4% ogółu zarejestrowanych osób (wykres Nr 6).

Bezrobotni, którzy skorzystali z aktywnych form przeciwdziałania bezrobociu od początku roku 2011

Aktywna forma	Październik 2010 r.	Październik 2011 r.
Szkolenia	5 216	1 292
Prace interwencyjne	359	165
Roboty publiczne	501	218
Podjęcie działalności gospodarczej	1 213	368
Podjęcie pracy w ramach refundacji kosztów zatrudnienia bezrobotnego	763	226
Staże	2 509	721
Prace społecznie użyteczne	571	338
Razem	11 132	3 328

Do końca października 2011 r. najwięcej osób bezrobotnych skorzystało ze szkoleń – 38,8% ogólnej liczby zaktywizowanych osób. Najmniej osób skorzystało z podjęć pracy w ramach prac interwencyjnych – 4,9% ogólnej liczby zaktywizowanych osób. Na podstawie przedstawionych danych można zauważyć, iż liczba zaktywizowanych osób na koniec października 2011 r. jest niższa o 7 804 osoby w stosunku do roku 2010.

Środki przyznane powiatowym urządům pracy w Łodzi w 2010 r. i 2011 r.

Kategoria	2010 r.	2011 r.
Algorytm	49 736 700,00	20 563 200,00
Rezerwa ministra	10 078 800,00	377 000,00
Rezerwa samorządu województwa (EFS)	26 781 399,40	10 589 800,00
PFRON	2 850 000, 00	2 908 800,00
Razem	89 446 899,40	34 438 800,00

W roku bieżącym łódzkie urzędy pracy otrzymały mniejsze środki na realizację aktywnych form przeciwdziałania bezrobociu o 55 008 099,40 zł, tj. 38,5% środków roku ubiegłego.

Opracował:

Oddział ds. Polityki Rynku Pracy

Biura Rozwoju Przedsiębiorczości i Miejsc Pracy

w Departamencie Strategii i Rozwoju UMŁ

Materiał sporządzono na podstawie danych Wojewódzkiego Urzędu Statystycznego w Łodzi,
Powiatowego Urzędu Pracy Nr 1 i Nr 2 w Łodzi oraz Wojewódzkiego Urzędu Pracy w Łodzi.