

CHARAKTERYSTYKA ŁÓDZKIEGO RYNKU PRACY NA DZIEŃ 31 GRUDNIA 2012 ROKU

I. SYTUACJA WŚRÓD PRACUJĄCYCH W SEKTORZE PRZEDSIĘBIORSTW W ŁÓDZI, NA KONIEC GRUDNIA 2012 ROKU

Liczba ogółem pracujących w sektorze przedsiębiorstw łódzkich na dzień 31.12.2012 r. wynosiła 120 327 osób i była niższa o 2,4% w stosunku do 31.12.2011 r. W przemyśle, w którym odnotowano spadek liczby zatrudnionych w stosunku do analogicznego okresu ubiegłego roku, pracowało 43 907 osób (36,49% ogółu pracujących).

Liczba pracujących w przemyśle w grudniu 2012 roku w odniesieniu do analogicznego okresu roku 2011 we wszystkich strukturach, kształtowała się następująco:

1.1. Przetwórstwo przemysłowe – 40 383 osoby – spadek o 4,2%, z czego:

- produkcja wyrobów z drewna, korka, słomy i wikliny – 251 osób – wzrost o 10,6%,
- produkcja maszyn i urządzeń – 1 025 osób – wzrost o 3,0%,
- produkcja papieru i wyrobów z papieru – 802 osoby - wzrost o 2,2%,
- produkcja pojazdów samochodowych – 1 267 osób – wzrost o 1,4%,
- produkcja komputerów, wyrobów elektronicznych i optycznych – 2 438 osób - wzrost o 1,3%,
- produkcja chemikaliów i wyrobów chemicznych – 765 osób - spadek o 23,7%,
- produkcja skór i wyrobów skórzanych – 345 osób - spadek o 16,9%,
- produkcja odzieży – 6 516 osób - spadek o 12,0%,
- produkcja napojów – 244 osoby – spadek o 11,3%,
- produkcja mebli – 730 osób - spadek o 8,3 %,
- produkcja wyrobów tekstylnych – 5 150 osób - spadek o 7,9%,
- poligrafia i reprodukcja zapisanych nośników informacji – 1 474 osoby – spadek o 6,5%,
- produkcja wyrobów z gumy i tworzyw sztucznych – 3 600 osób - spadek o 5,7%,
- produkcja wyrobów z metali – 3 457 osób – spadek o 3,2%,
- produkcja artykułów spożywczych – 2 864 osoby - spadek o 3,0%,
- produkcja wyrobów farmaceutycznych – 362 osoby – spadek 1,4%.

1.2. W innych dziedzinach (poza przemysłem) liczba pracujących w grudniu 2012 r. (w odniesieniu do grudnia 2011 r.) kształtowała się następująco:

- zakwaterowanie i gastronomia – 2 074 osoby - wzrost o 3,4%,
- informacja i komunikacja – 4 438 osób - wzrost o 0,5%,
- transport i gospodarka magazynowa – 5 883 osoby - wzrost o 0,4%,
- budownictwo – 7 224 osoby - spadek o 4,9%,
- obsługa rynku nieruchomości – 3 178 osób – spadek o 3,0%,
- handel; naprawa pojazdów samochodowych – 31 311 osób – spadek o 2,7%,
- administrowanie i działalność wspierająca – 14 349 osób - spadek o 1,9%.

II. PRZECIĘTNE ZATRUDNIENIE W SEKTORZE PRZEDSIĘBIORSTW

Przeciętne zatrudnienie w sektorze przedsiębiorstw w grudniu 2012 roku wyniosło 116 279 osób zatrudnionych na podstawie stosunku pracy w pełnym wymiarze czasu pracy, a także w wymiarze niepełnym po przeliczeniu na pełnozatrudnionych i było o 2,8% niższe niż w analogicznym okresie 2011 roku.

W przemyśle przeciętne zatrudnienie wynosiło 43 955 osób i było niższe o 4,8% w stosunku do analogicznego okresu 2011 roku.

Struktura przeciętnego zatrudnienia w przemyśle w grudniu 2012 roku w odniesieniu do analogicznego okresu roku 2011 kształtowała się następująco:

2.1. Przetwórstwo przemysłowe – 40 336 osób – spadek o 5,2%.

2.2. W dziedzinach innych niż przemysł przeciętne zatrudnienie w grudniu 2012 r. (w odniesieniu do grudnia 2011 r.) kształtowało się następująco:

- zakwaterowanie i gastronomia – 1 830 osób - wzrost o 23,4%,
- informacja i komunikacja – 4 190 osób - wzrost o 1,1%,
- transport i gospodarka magazynowa – 5 869 osób - wzrost o 0,7%,
- handel; naprawa pojazdów samochodowych – 28 384 osoby - spadek o 4,0%,
- obsługa rynku nieruchomości – 3 105 osób – spadek o 3,0%,
- budownictwo – 7 322 osoby – spadek o 2,8%,
- administrowanie i działalność wspierająca – 14 081 osób - spadek o 2,6%.

III. INFORMACJA O POZIOMIE BEZROBOCIA

Według stanu na koniec grudnia 2012 roku w Łodzi zarejestrowanych było 40 987 osób bezrobotnych, natomiast w kraju zarejestrowanych było 2 136,8 tys. osób bezrobotnych.

Stopa bezrobocia w Łodzi, w omawianym okresie wynosiła 12,1%, przy średniej krajowej 13,4%.

Liczba bezrobotnych zarejestrowanych w Powiatowym Urzędzie Pracy w Łodzi na koniec grudnia 2012 roku była wyższa o 3 958 osób w stosunku do analogicznego okresu 2011 roku.

Tabela Nr 1

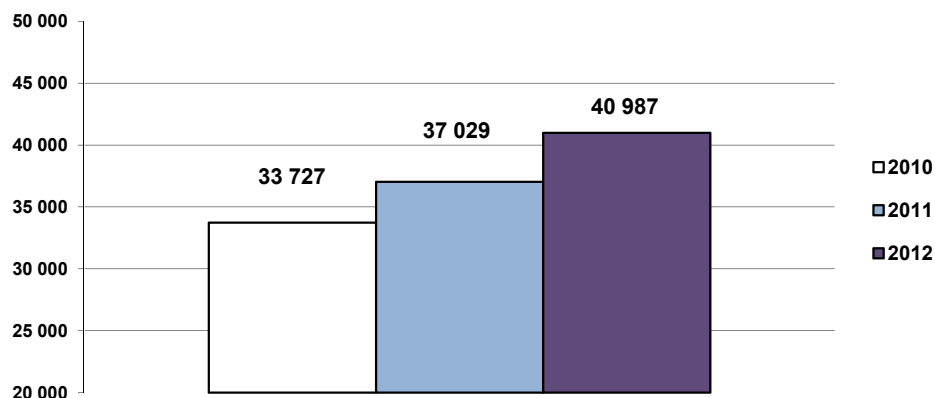
Bezrobocie na terenie Łodzi – 2010 r., 2011 r. i 2012 r. (stan na dzień 31 grudnia)

	Ogółem	Z prawem do zasiłku	Wg płci		Stopa bezrobocia
			K	M	
Grudzień 2010	33 727	5 748	16 728	16 999	9,9%
Grudzień 2011	37 029	6 495	18 535	18 494	10,8%
Grudzień 2012	40 987	6 488	19 827	21 160	12,1%

Według stanu na koniec grudnia 2012 r. prawo do zasiłku posiadało 15,83% ogółu zarejestrowanych bezrobotnych. Liczba ta, w porównaniu do roku 2011 spadła o 1,71 punkta procentowego. 51,85% ogółu pobierających zasiłek stanowiły kobiety – 3 364.

Wykres Nr 1

Bezrobotni zarejestrowani w Urzędzie Pracy w Łodzi według stanu na koniec grudnia 2010 r., 2011 r. i 2012 r.



W województwie łódzkim zarejestrowanych było 151 036 osób bezrobotnych, z których 27,14% stanowili mieszkańcy Łodzi. W ogólnej liczbie zarejestrowanych kobiet w województwie łódzkim (74 865) - 26,48% stanowiły kobiety zamieszkałe w Łodzi.

Tabela Nr 2

Stopa bezrobocia na koniec grudnia 2012 roku:

kraj	13,4
województwo łódzkie	14,0
Miasto Łódź	12,1

Tabela Nr 3

Najniższa stopa bezrobocia zarejestrowana została w:

województwo wielkopolskie	9,9
województwo mazowieckie	10,8
województwo śląskie	11,1

Tabela Nr 4

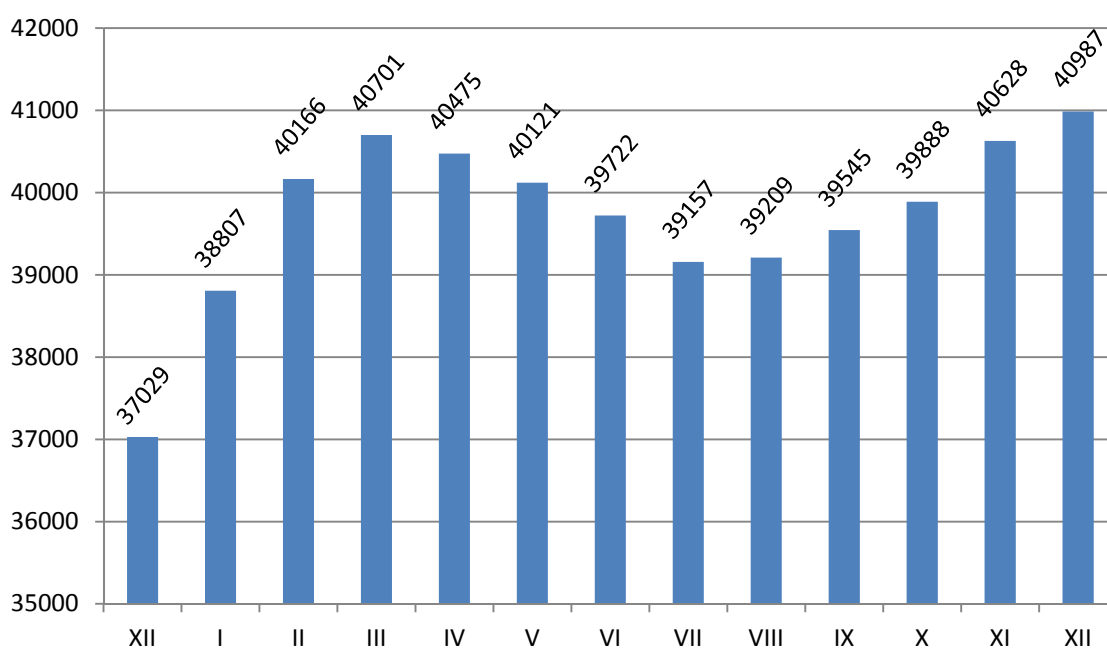
Najwyższa stopa bezrobocia zarejestrowana została w:

województwo warmińsko-mazurskie	21,2
województwo zachodniopomorskie	18,1
województwo kujawsko-pomorskie	17,9

Według rejestrowanej stopy bezrobocia na koniec grudnia 2012 r. województwo łódzkie znalazło się na miejscu 7 w kraju, licząc od najniższej stopy bezrobocia.

Wykres Nr 2

**Zarejestrowani bezrobotni w Powiatowym Urzędzie Pracy w Łodzi w okresie
grudzień 2011 r. – grudzień 2012 r.**

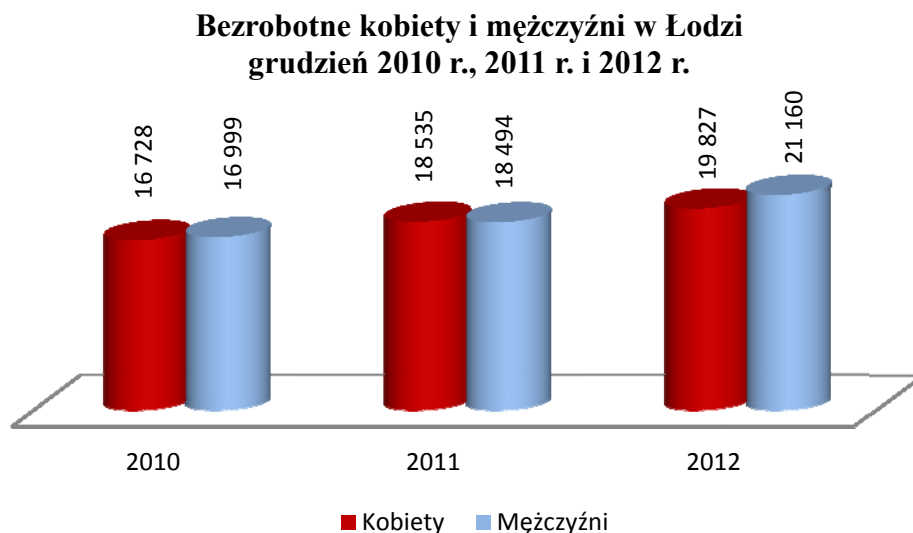


IV. CHARAKTERYSTYKA POPULACJI ZAREJESTROWANYCH BEZROBOTNYCH

4.1. Struktura bezrobotnych według płci.

Na koniec grudnia 2012 r. bezrobociem dotkniętych było 21 160 mężczyzn (51,63% ogółu bezrobotnych) oraz 19 827 kobiet (48,37% ogółu bezrobotnych). W porównaniu z grudniem 2011 roku nastąpił wzrost zarejestrowanych kobiet o 1 292 osoby, a mężczyzn o 2 666 osób.

Wykres Nr 3



4.2. Struktura bezrobotnych według wieku.

W strukturze wiekowej populacji bezrobotnych dominowały – według stanu na koniec grudnia 2012 r. kategorie 25 - 34 lata – 10 334 osoby (25,2% ogółu bezrobotnych) i 45 - 54 lata – 9 292 osoby (22,7 % ogółu bezrobotnych).

Udział w ogólnej liczbie osób bezrobotnych tych grup wiekowych utrzymuje się na tym samym poziomie co w roku 2011.

Tabela Nr 5

Bezrobotni w Łodzi według wieku – stan na koniec grudnia 2011 i 2012 roku

Grupy wiekowe	Grudzień 2011 r.		Grudzień 2012 r.	
	Liczba bezrobotnych	%	Liczba bezrobotnych	%
18-24	3 982	10,75	4 239	10,34
25-34	9 395	25,37	10 334	25,21
35-44	7 686	20,76	8 773	21,40
45-54	9 022	24,36	9 292	22,67
55-59	5 428	14,66	6 344	15,48
60 i powyżej	1 516	4,10	2 005	4,90
Razem	37 029	100	40 987	100

4.3. Struktura bezrobotnych według wykształcenia.

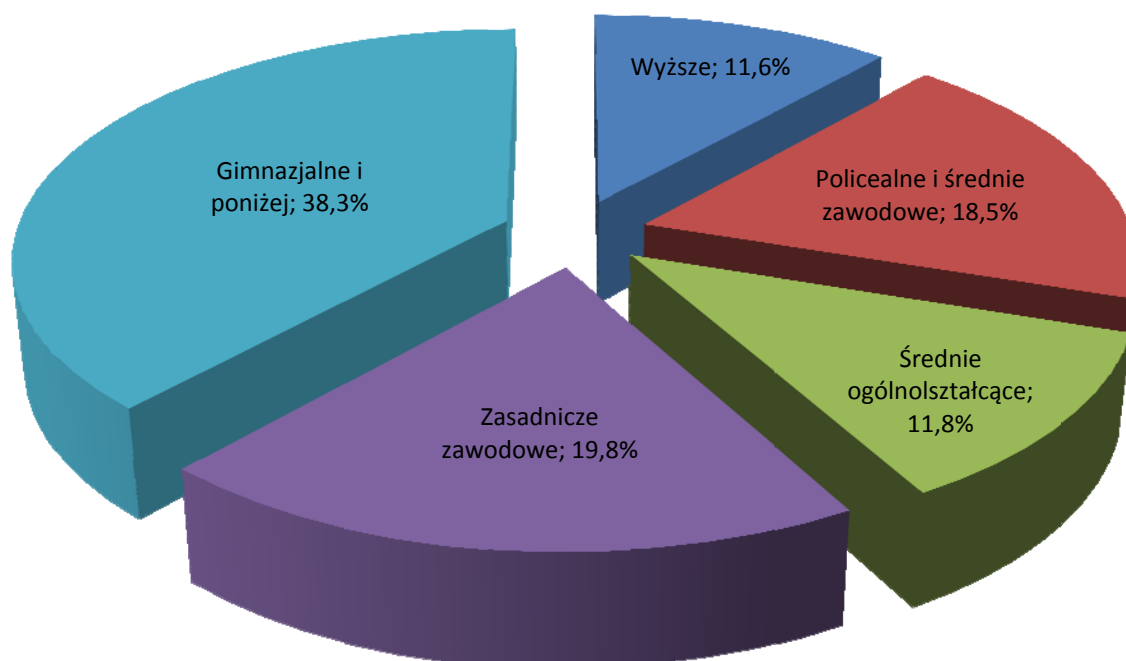
W Łodzi najwyższe rejestrowane bezrobocie występowało w grupie osób z wykształceniem gimnazjalnym i poniżej. Na koniec grudnia 2012 r. takich osób było 15 715 (38,3% ogółu bezrobotnych). Na koniec grudnia 2011 r. – odnotowano 14 034 osoby z wykształceniem gimnazjalnym i poniżej, co stanowiło 37,9 % ogółu bezrobotnych.

Struktura bezrobotnych w grupach:

- z wykształceniem wyższym – 4 749 osób,
- z wykształceniem policealnym i średnim zawodowym – 7 596 osób,
- z wykształceniem średnim ogólnokształcącym – 4 823 osoby,
- z wykształceniem zasadniczym zawodowym – 8 104 osoby,
- z wykształceniem gimnazjalnym i poniżej – 15 715 osób.

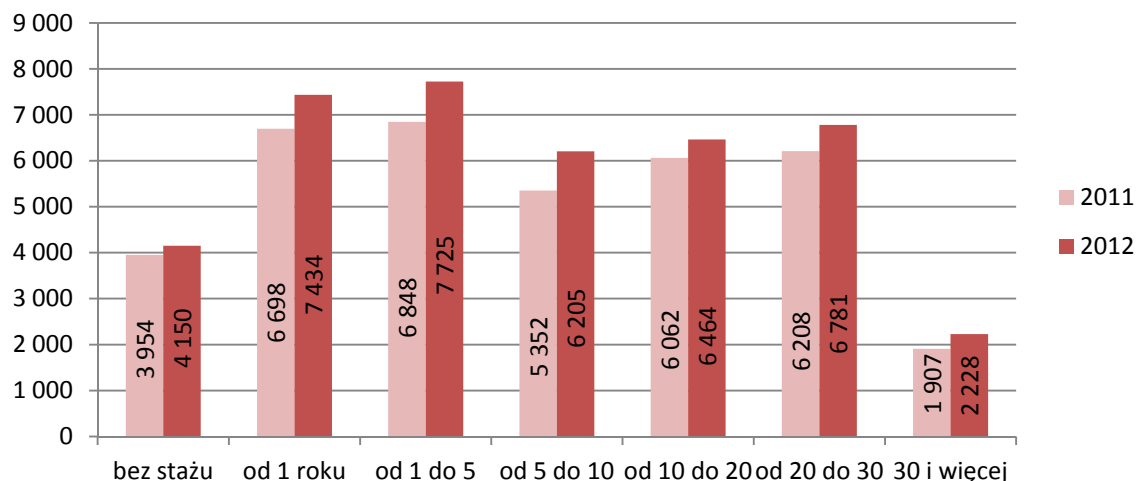
Wykres Nr 4

Struktura bezrobotnych według wykształcenia, stan na koniec grudnia 2012 r.



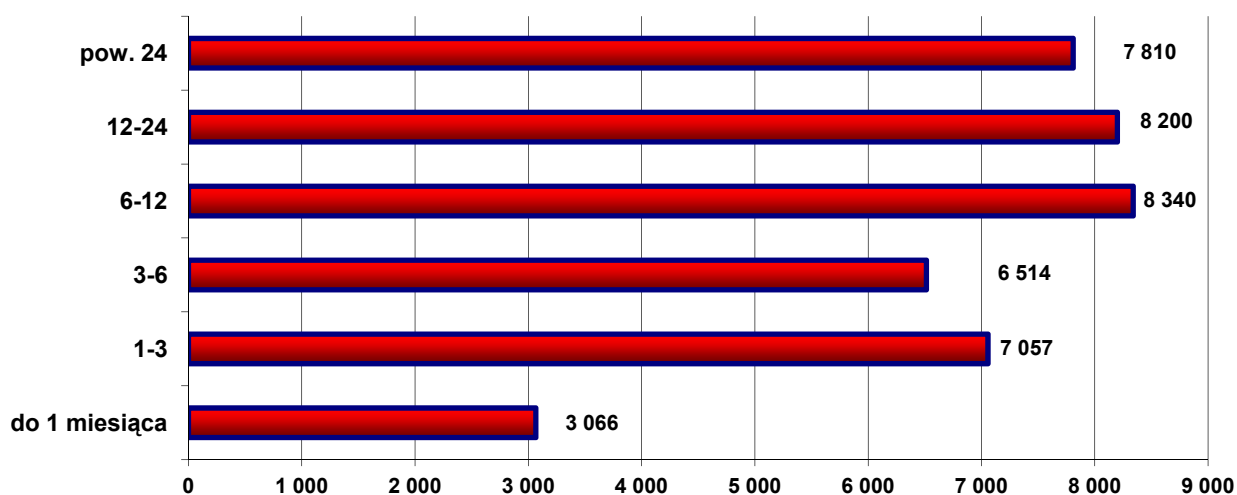
4.4. Struktura bezrobotnych według stażu pracy.

Najtrudniejszą sytuację na łódzkim rynku pracy na koniec grudnia 2012 r. miały osoby ze stażem pracy od 1 do 5 lat – 7 725 osób (18,85% ogółu bezrobotnych). Drugą, co do wielkości grupę – 7 434 stanowiły osoby ze stażem pracy do 1 roku (18,14% ogólnej liczby bezrobotnych). Na koniec grudnia 2011 r. najliczniejszą grupę stanowiły osoby ze stażem od 1 do 5 lat – 6 848 osób (18,49%), a drugą co do wielkości grupę tworzyły osoby ze stażem do 1 roku – 6 698 osób (18,1% ogólnej liczby bezrobotnych).

Bezrobotni w Łodzi wg stażu pracy – stan na koniec grudnia 2011 i 2012 roku.**4.5. Struktura bezrobotnych według czasu pozostawania bez pracy.**

Czas pozostawania bez pracy wpływa na aspekty życia codziennego osób bezrobotnych, zmniejsza szanse na znalezienie pracy, co w konsekwencji stwarza zagrożenie wykluczenia społecznego. W roku 2011 najliczniejszą grupę stanowiły osoby pozostające bez pracy od 6 do 12 miesięcy – 7 764 (20,97% ogólnej liczby bezrobotnych). Analogiczna sytuacja występuje w roku 2012 – 8 340 osób pozostawało bez pracy od 6 do 12 miesięcy (20,35%).

Poniższy wykres ukazuje okresy pozostawania bez pracy bezrobotnych zarejestrowanych w łódzkim urzędzie pracy.

Liczba bezrobotnych wg czasu pozostawania bez pracy - stan na dzień 31.12.2012 r.

V. SYTUACJA WYBRANYCH KATEGORII BEZROBOTNYCH

5.1. Bezrobocie wśród kobiet.

Na koniec grudnia 2012 r. zarejestrowanych było 19 827 bezrobotnych kobiet (48,37% ogółu bezrobotnych). W strukturze wiekowej dominowała kategoria: 25 - 34 lata - 5 511 kobiet (27,8 % ogółu zarejestrowanych kobiet). Najliczniejszą grupę pod względem wykształcenia, stanowiły kobiety posiadające wykształcenie gimnazjalne i poniżej – 6 797 kobiet (34,3% ogółu zarejestrowanych kobiet). 4 176 kobiet pozostawało bez pracy od 12 do 24 miesięcy (21,1%). Najwięcej kobiet - 3 765 posiadało staż pracy od 1 do 5 lat (19,0%).

5.2. Bezrobotni będący w szczególnej sytuacji na rynku pracy.

5.2.1 Bezrobotni do 25 roku życia.

W rejestrze Powiatowego Urzędu Pracy w Łodzi na koniec grudnia 2012 r. było zarejestrowanych 4 239 osób (10,3% ogółu bezrobotnych) do 25 roku życia. W omawianym okresie wśród bezrobotnych z tej kategorii wiekowej dominowały osoby nieposiadające stażu pracy – 2 082 osoby (49,1%) oraz z wykształceniem gimnazjalnym i poniżej – 2 084 osoby (49,2%). 1 223 osoby (28,9%) stanowiły osoby pozostające bez pracy od 1 do 3 miesięcy.

5.2.2. Bezrobotni powyżej 50 roku życia.

Według statystyk łódzkiego urzędu pracy, na koniec grudnia 2012 r. bezrobotni powyżej 50 roku życia stanowili 33,8% ogółu bezrobotnych – 13 865 osób. Wśród tej kategorii największą grupę pozostającą bez pracy stanowiły osoby z wykształceniem gimnazjalnym i poniżej – 5 261 osób (37,9%). Biorąc pod uwagę staż pracy, dominowały osoby ze stażem pracy 20 - 30 lat – 5 395 osób (38,9%). Osoby powyżej „pięćdziesiątki” najczęściej pozostawały bez pracy powyżej 24 miesięcy – 3 852 osoby (27,8%).

5.2.3. Bezrobotni bez kwalifikacji zawodowych.

Brak kwalifikacji zawodowych, według stanu na koniec grudnia 2012 r. odnotowano u 17 330 osób, (42,28% ogółu bezrobotnych). Najczęściej osoby bez kwalifikacji zawodowych pozostawały bez pracy powyżej 24 miesięcy - 3 561 i od 12 do 24 miesięcy – 3 560 osób (20,5%). Biorąc pod uwagę kategorię wiekową w tej grupie, w najgorszej sytuacji znalazły się osoby w wieku 25 - 34 lata – 4 067 osób (23,47%). Osoby bez kwalifikacji zawodowych najczęściej posiadały staż do 1 – go roku – 4 161 osób (24,0%). Wśród tej kategorii osób najwięcej posiadało wykształcenie gimnazjalne i poniżej - 12 541 osób (72,37%).

5.2.4. Bezrobotni bez doświadczenia zawodowego.

Osoby bezrobotne bez doświadczenia zawodowego stanowiły na koniec grudnia 2012 r. grupę 6 189 osób (15,1% ogółu bezrobotnych). W grupie tej dominowały osoby w wieku 18 - 24 lata – 2 758 osób (44,56%), bez stażu pracy – 4 134 osoby (66,8%), pozostających bez pracy przez okres od 1 do 3 miesięcy – 1 379 osób (22,28%) oraz z wykształceniem gimnazjalnym i poniżej – 3 277 osób (52,95%).

5.2.5. Bezrobotni bez wykształcenia średniego.

W rejestrze Powiatowego Urzędu Pracy w Łodzi na dzień 31 grudnia 2012 r. pozostawało 23 819 osób bez wykształcenia średniego (58,11% ogółu bezrobotnych). Wśród tej kategorii bezrobotnych największą grupę pozostających bez pracy stanowili bezrobotni ze stażem pracy do 1- go roku – 4 674 osoby (19,62%). W kategorii wiekowej przeważały osoby w wieku 45 - 54 lat – 6 082 osoby (25,53%). Pod względem czasu pozostawania bez

pracy najliczniejszą grupę stanowiły osoby bez pracy od 12 do 24 miesięcy – 5 093 osoby (21,38%). 65,98% osób – 15 715 posiadało wykształcenie gimnazjalne i poniżej.

5.2.6. Bezrobotni samotnie wychowujący dziecko do 18 roku życia.

Na koniec grudnia 2012 roku zarejestrowanych było 4 357 osób bezrobotnych samotnie wychowujących dziecko do 18 roku życia (10,63% ogółu bezrobotnych). Wśród nich najwięcej osób legitymowało się wykształceniem gimnazjalnym i poniżej – 2 256 osób (51,78%), w wieku 25 - 34 lata – 1 771 osób (40,65%). Najliczniejsza grupa osób samotnie wychowujących dziecko do 18 roku życia posiadała staż pracy od 1 do 5 lat – 1 242 osoby (28,5%) i pozostawała bez pracy od 12 do 24 miesięcy – 1 014 osób (23,27%).

5.2.7. Długotrwale bezrobotni.

Udział osób długotrwale bezrobotnych (pozostających w rejestrze powiatowych urzędów pracy łącznie przez okres ponad 12 m - cy w okresie ostatnich 2 lat, z wyłączeniem okresów odbywania stażu i przygotowania zawodowego dorosłych) w ogólnej liczbie zarejestrowanych osób bezrobotnych ukształtował się na poziomie 52,38% (21 467 osób). Najwięcej osób z tej kategorii posiadało wykształcenie gimnazjalne lub poniżej – 8 889 (41,4%). Długotrwale bezrobotni to głównie osoby w wieku 45 - 54 lata – 5 450 (25,39%), posiadające staż pracy do jednego roku – 4 293 (20,0%), pozostające bez zatrudnienia od 12 do 24 miesięcy – 8 161 osób (38,0%).

5.2.8. Bezrobocie wśród osób niepełnosprawnych.

Na koniec grudnia 2012 roku w łódzkim urzędzie pracy zarejestrowane były 4 193 osoby niepełnosprawne (10,23% wszystkich osób bezrobotnych). Najwięcej osób z tej grupy pozostawało bez pracy powyżej 24 miesięcy – 1 338 (31,9%). Ponadto w grupie tej dominowało wykształcenie gimnazjalne lub poniżej – 1 755 osób (41,86%), a staż pracy najczęściej wynosił 20 - 30 lat – 1 171 osób (27,93%). Wśród osób bezrobotnych niepełnosprawnych przeważały osoby w wieku 55 - 59 lat – 1 388 osób (33,1%) oraz 45 - 54 lata – 1 349 (32,17%).

5.2.9. Bezrobotni, którzy po odbyciu kary pozbawienia wolności nie podjęli zatrudnienia.

Bezrobotni, którzy po odbyciu kary pozbawienia wolności nie podjęli zatrudnienia to 1 236 osób (3,02% ogółu bezrobotnych). Najczęściej osoby te posiadały wykształcenie gimnazjalne i poniżej – 908 osób (73,46%) i były w wieku 35 - 44 lata – 353 osoby (28,56%) oraz w wieku 25 - 34 lata – 333 osoby (26,94%). Najwięcej osób posiadało staż pracy do 1-go roku – 493 osoby (39,89%) i pozostawało bez pracy przez okres od 6 do 12 miesięcy – 283 osoby (22,9%).

VI. AKTYWIZACJA OSÓB BEZROBOTNYCH

6.1. Bezrobotni, którzy skorzystali z aktywnych form przeciwdziałania bezrobociu do końca IV kwartału 2011 r. i 2012 r.

Aktywna forma	IV kwartał 2011 r.*	IV kwartał 2012 r.
Szkolenia	1 423	2 062
Prace interwencyjne	168	148
Roboty publiczne	256	351
Podjęcie działalności gospodarczej	615	1 259
Podjęcie pracy w ramach refundacji kosztów zatrudnienia bezrobotnego	279	508
Staże	767	1 392
Prace społecznie użyteczne	363	485
Razem	3 871	6 205

* Dane dotyczą PUP Nr 1 w Łodzi i PUP Nr 2 w Łodzi.

Do końca grudnia 2012 r. najwięcej osób bezrobotnych skorzystało ze szkoleń – 33,2% i staży – 22,4% ogólnej liczby zaktywizowanych osób. Najmniej osób skorzystało z prac interwencyjnych – 2,38% ogólnej liczby zaktywizowanych osób. Na podstawie przedstawionych danych można zauważyć, iż liczba zaktywizowanych osób na koniec grudnia 2012 r. była wyższa o 2 334 osób w stosunku do analogicznego okresu roku 2011.

6.2. Środki przyznane Powiatowemu Urzędowi Pracy w Łodzi wg stanu na koniec grudnia 2011 r. i 2012 r.

Kategoria	2011 r.*	2012 r.
Algorytm	21 086 000,00	23 510 600,00
Rezerwa Ministra	377 000,00	16 166 000,00
Rezerwa samorządu województwa (EFS)	10 589 800,00	12 376 700,00
PFRON	2 908 800,00	5 742 928,00
Razem	34 961 600,00	57 796 228,00

* Dane dotyczą PUP Nr 1 w Łodzi i PUP Nr 2 w Łodzi.

W roku 2012 łódzki urząd pracy dysponował większymi środkami na realizację aktywnych form przeciwdziałania bezrobociu w stosunku do analogicznego okresu ubiegłego roku o 22,8 mln zł. Przełożyło się to na większą liczbę zaktywizowanych osób bezrobotnych.

Analizując dane należy zwrócić uwagę, iż oprócz środków otrzymanych algorytmem, w roku 2012 urząd pracy pozyskał dodatkowe środki (z Rezerwy Ministra Pracy i Polityki Społecznej) w wysokości 16,2 mln zł na realizację programów aktywizacji bezrobotnych:

- program aktywizacji zawodowej bezrobotnych zwolnionych z pracy z przyczyn niedotyczących pracowników - 1,2 mln zł,
- program aktywizacji osób bezrobotnych do 30 roku życia - 5,5 mln zł,
- program aktywizacji osób bezrobotnych powyżej 50 roku życia - 0,2 mln zł,
- program aktywizacji osób bezrobotnych będących w szczególnej sytuacji na rynku pracy - 7,9 mln zł,
- program aktywizacji osób bezrobotnych zarejestrowanych w Powiatowym Urzędzie Pracy w Łodzi - 1,4 mln zł.

VII. WNIOSKI

Na podstawie przedstawionych powyżej danych można postawić następujące wnioski:

- 1) Stopa bezrobocia w Łodzi na koniec grudnia 2012 r. była niższa o 1,3 punktu procentowego od stopy bezrobocia dla kraju (Tabela Nr 2).
- 2) W grudniu 2012 roku wystąpił wzrost liczby osób bezrobotnych zarejestrowanych w Powiatowym Urzędzie Pracy w Łodzi o 3 958 osób, tj. o 10,69% w liczbach bezwzględnych, w stosunku do grudnia 2011 roku (Tabela Nr 1).
- 3) W rejestrach bezrobotnych dominowały dwie grupy wiekowe „25 - 34 lata” - 25,21% ogółu bezrobotnych oraz „45 - 54 lata” - 22,67% ogółu bezrobotnych (Tabela Nr 5).
- 4) Pod względem wykształcenia, najliczniejszą grupę stanowiły osoby z wykształceniem gimnazjalnym i poniżej - 38,3% ogółu bezrobotnych (Wykres Nr 4).
- 5) W strukturze bezrobotnych wg czasu pozostawania bez pracy, najliczniejszą grupę stanowiły osoby pozostające bez pracy przez okres 6 – 12 miesięcy - 20,35% ogółu bezrobotnych (Wykres Nr 6).

Opracował:

Oddział Rynku Pracy

Biura Rozwoju Przedsiębiorczości i Miejsc Pracy

w Departamencie Architektury i Rozwoju UML

Materiał sporządzono na podstawie danych Wojewódzkiego Urzędu Statystycznego w Łodzi, Powiatowego Urzędu Pracy w Łodzi oraz Wojewódzkiego Urzędu Pracy w Łodzi.