

## **CHARAKTERYSTYKA ŁÓDZKIEGO RYNKU PRACY NA DZIEŃ 31 MARCA 2013 ROKU**

### **I. SYTUACJA WŚRÓD PRACUJĄCYCH W SEKTORZE PRZEDSIĘBIORSTW W ŁODZI, NA KONIEC MARCA 2013 ROKU**

Liczba ogółem pracujących w sektorze przedsiębiorstw łódzkich na dzień 31.03.2013 r. wynosiła 122 003 osoby i była niższa o 0,7% w stosunku do 31.03.2012 r. W przemyśle, w którym odnotowano spadek liczby zatrudnionych w stosunku do analogicznego okresu ubiegłego roku, pracowały 43 684 osoby (35,81% ogółu pracujących).

Liczba pracujących w przemyśle w marcu 2013 roku w odniesieniu do analogicznego okresu roku 2012 we wszystkich strukturach, kształtowała się następująco:

#### **1.1. Przetwórstwo przemysłowe – 40 171 osób – spadek o 2,5%, z czego:**

- produkcja skór i wyrobów skórzanych – 434 osoby - wzrost o 24,0%,
- produkcja wyrobów z drewna, korka, słomy i wikliny – 252 osoby – wzrost o 14,0%,
- produkcja pojazdów samochodowych – 1 310 osób – wzrost o 2,3%,
- produkcja mebli – 739 osób - wzrost o 0,7 %,
- produkcja napojów – 261 osób – wzrost o 0,4%,
- produkcja papieru i wyrobów z papieru – 746 osób - spadek o 10,8%,
- produkcja chemikaliów i wyrobów chemicznych – 702 osoby - spadek o 8,8%,
- produkcja komputerów, wyrobów elektronicznych i optycznych – 2 285 osób - spadek o 8,5%,
- produkcja artykułów spożywczych – 2 736 osób - spadek o 8,1%,
- poligrafia i reprodukcja zapisanych nośników informacji – 1 407 osób – spadek o 5,9%,
- produkcja odzieży – 6 583 osoby - spadek o 4,3%,
- produkcja wyrobów z gumy i tworzyw sztucznych – 3 624 osoby - spadek o 4,3%,
- produkcja wyrobów z metali – 3 534 osoby – spadek o 3,0%,
- produkcja maszyn i urządzeń – 1 058 osób – spadek o 2,2%,
- produkcja wyrobów farmaceutycznych – 361 osób – spadek 1,1%,
- produkcja wyrobów tekstylnych – 5 085 osób - spadek o 0,2%.

#### **1.2. W innych dziedzinach (poza przemysłem) liczba pracujących w marcu 2013 r. (w odniesieniu do marca 2012 r.) kształtowała się następująco:**

- informacja i komunikacja – 4 874 osoby - wzrost o 15,2%,
- transport i gospodarka magazynowa – 6 186 osób - wzrost o 3,6%,
- zakwaterowanie i gastronomia – 2 136 osób - wzrost o 1,3%,
- budownictwo – 7 141 osób - spadek o 10,5%,
- administrowanie i działalność wspierająca – 14 508 osób - spadek o 3,5%,
- handel; naprawa pojazdów samochodowych – 31 438 osób – spadek o 1,3%,
- obsługa rynku nieruchomości – 3 164 osoby – spadek o 1,1%.

## **II. PRZECIĘTNE ZATRUDNIENIE W SEKTORZE PRZEDSIĘBIORSTW**

Przeciętne zatrudnienie w sektorze przedsiębiorstw w marcu 2013 roku wyniosło 114 471 osób zatrudnionych na podstawie stosunku pracy w pełnym wymiarze czasu pracy, a także w wymiarze niepełnym po przeliczeniu na pełnozatrudnionych i było o 1,8% niższe niż w analogicznym okresie 2012 roku.

W przemyśle przeciętne zatrudnienie wynosiło 42 798 osób i było niższe o 2,5% w stosunku do analogicznego okresu 2012 roku.

Struktura przeciętnego zatrudnienia w przemyśle w marcu 2013 roku w odniesieniu do analogicznego okresu roku 2012 kształtowała się następująco:

### **2.1. Przetwórstwo przemysłowe – 39 313 osób – spadek o 2,2%.**

### **2.2. W dziedzinach innych niż przemysł przeciętne zatrudnienie w marcu 2013 r. (w odniesieniu do marca 2012 r.) kształtowało się następująco:**

- informacja i komunikacja – 4 582 osoby - wzrost o 11,5%,
- zakwaterowanie i gastronomia – 1 798 osób - wzrost o 3,7%,
- transport i gospodarka magazynowa – 6 184 osoby - wzrost o 3,0%,
- budownictwo – 6 464 osoby – spadek o 13,6%,
- administrowanie i działalność wspierająca – 13 073 osoby - spadek o 5,7%,
- handel; naprawa pojazdów samochodowych – 27 825 osób - spadek o 3,9%,
- obsługa rynku nieruchomości – 3 014 osób – spadek o 2,3%.

### III. INFORMACJA O POZIOMIE BEZROBOCIA

Według stanu na koniec marca 2013 roku w Łodzi zarejestrowane były 44 123 osoby bezrobotne, natomiast w kraju zarejestrowanych było 2 314,5 tys. osób bezrobotnych.

Stopa bezrobocia w Łodzi, w omawianym okresie wynosiła 12,8 % przy średniej krajowej 14,3 %.

**Liczba bezrobotnych zarejestrowanych w Powiatowym Urzędzie Pracy w Łodzi na koniec marca 2013 roku była wyższa o 3 422 osoby w stosunku do analogicznego okresu 2012 roku.**

Tabela Nr 1

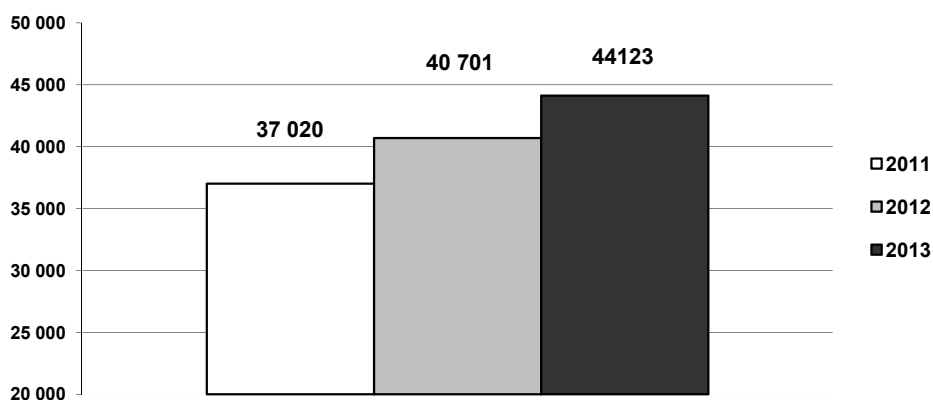
*Bezrobocie na terenie Łodzi – stan na koniec marca 2011 r., 2012 r. i 2013 r.*

	Ogółem	Z prawem do zasiłku	Wg płci		Stopa bezrobocia
			K	M	
Marzec 2011	37 020	6 326	18 039	18 981	10,7%
Marzec 2012	40 701	7 275	19 781	20 920	11,6%
Marzec 2013	44 123	7 019	20 716	23 407	12,8%

Według stanu na koniec marca br. prawo do zasiłku posiadało 7 019 osób (15,91% ogółu zarejestrowanych bezrobotnych). Liczba ta w porównaniu do marca 2012 r. spadła o 1,96 punktu procentowego. 49,71% ogółu pobierających zasiłek stanowiły kobiety – 3 489.

Wykres Nr 1

*Bezrobotni zarejestrowani w Urzędzie Pracy w Łodzi według stanu na koniec marca 2011 r., 2012 r. i 2013 r.*



W województwie łódzkim zarejestrowanych było 164 006 osób bezrobotnych, z których 26,9% stanowili mieszkańcy Łodzi. W ogólnej liczbie zarejestrowanych kobiet w województwie łódzkim (77 965) – 26,6% stanowiły kobiety zamieszkałe w Łodzi.

Tabela Nr 2

Stopa bezrobocia na koniec marca 2013 roku:

kraj	14,3%
województwo łódzkie	14,9%
Miasto Łódź	12,8%

Tabela Nr 3

Najniższa stopa bezrobocia zarejestrowana została w:

województwo wielkopolskie	10,7%
województwo mazowieckie	11,6%
województwo śląskie	12,0%

Tabela Nr 4

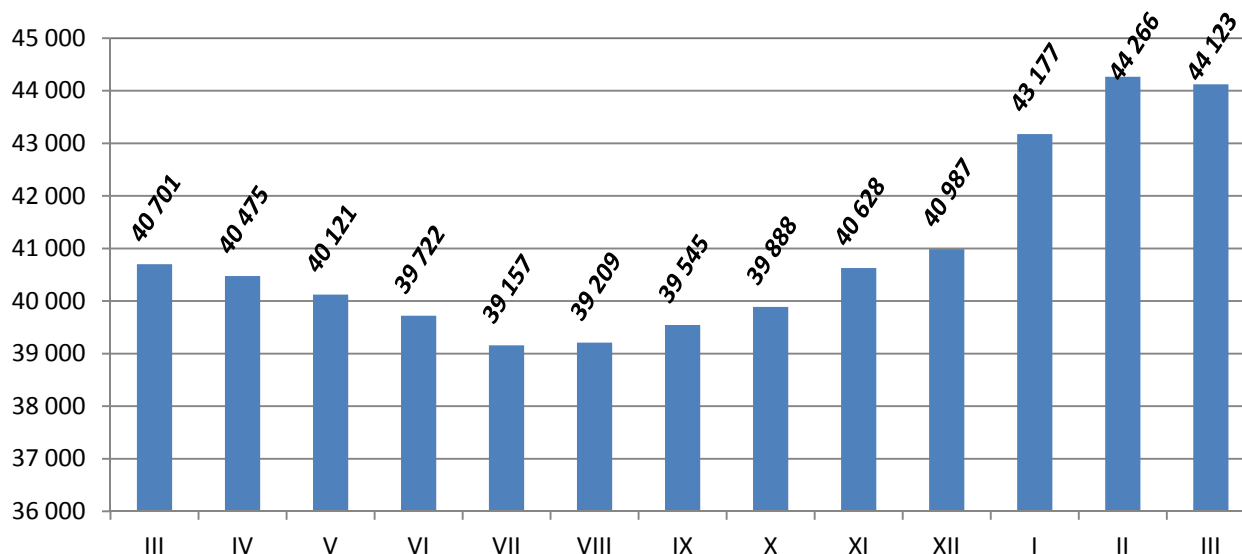
Najwyższa stopa bezrobocia zarejestrowana została w:

województwo warmińsko-mazurskie	22,3%
województwo zachodniopomorskie	18,9%
województwo kujawsko-pomorskie	18,9%

Według rejestrowanej stopy bezrobocia na koniec marca 2013 r. województwo łódzkie wraz z województwem lubelskim znalazło się na miejscu 7 w kraju, licząc od najniższej stopy bezrobocia.

Wykres Nr 2

**Zarejestrowani bezrobotni w Powiatowym Urzędzie Pracy w Łodzi w okresie od marca 2012 r. do marca 2013 r.**



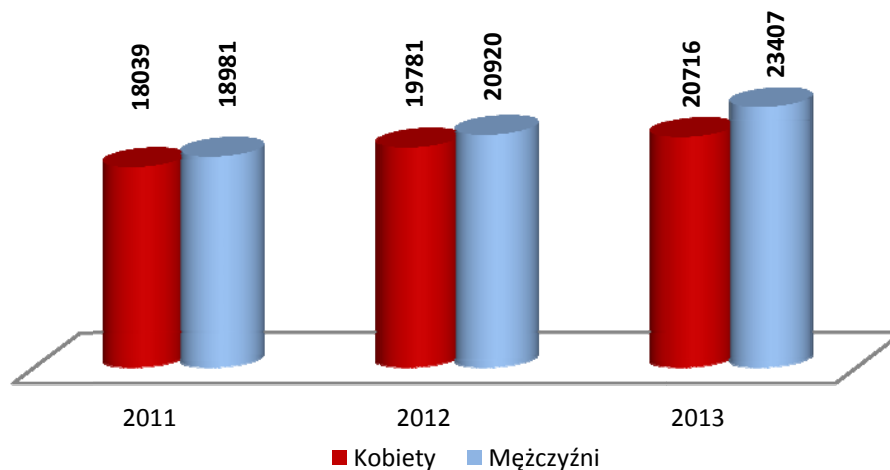
#### IV. CHARAKTERYSTYKA POPULACJI ZAREJESTROWANYCH BEZROBOTNYCH

##### 4.1. Struktura bezrobotnych według płci.

Na koniec marca 2013 r. bezrobociem dotkniętych było 23 407 mężczyzn (53,05% ogółu bezrobotnych) oraz 20 716 kobiet (46,95% ogółu bezrobotnych). W porównaniu z marcem 2012 roku nastąpił wzrost zarejestrowanych kobiet o 935 osób, a mężczyzn o 2 487 osób.

Wykres Nr 3

*Bezrobotne kobiety i mężczyźni w Łodzi  
według stanu na koniec marca 2011 r., 2012 r. i 2013 r.*



##### 4.2. Struktura bezrobotnych według wieku.

W strukturze wiekowej populacji bezrobotnych dominowała – według stanu na koniec marca 2013 r. kategoria 25 - 34 lata – 11 206 osób (25,40% ogółu bezrobotnych).

Udział w ogólnej liczbie osób bezrobotnych w tej grupie wiekowej utrzymuje się na tym samym poziomie co w roku 2012.

Tabela Nr 5

*Bezrobotni w Łodzi według wieku – stan na koniec marca 2012 r. i 2013 r.*

Grupy wiekowe	Marzec 2012 r.		Marzec 2013 r.	
	Liczba bezrobotnych	%	Liczba bezrobotnych	%
18-24	4 540	11,15	4 698	10,65
25-34	10 593	26,03	11 206	25,40
35-44	8 442	20,74	9 657	21,89
45-54	9 559	23,49	9 645	21,86
55-59	5 861	14,40	6 660	15,09
60 i powyżej	1 706	4,19	2 257	5,11
<b>Razem</b>	<b>40 701</b>	<b>100</b>	<b>44 123</b>	<b>100</b>

### **4.3. Struktura bezrobotnych według wykształcenia.**

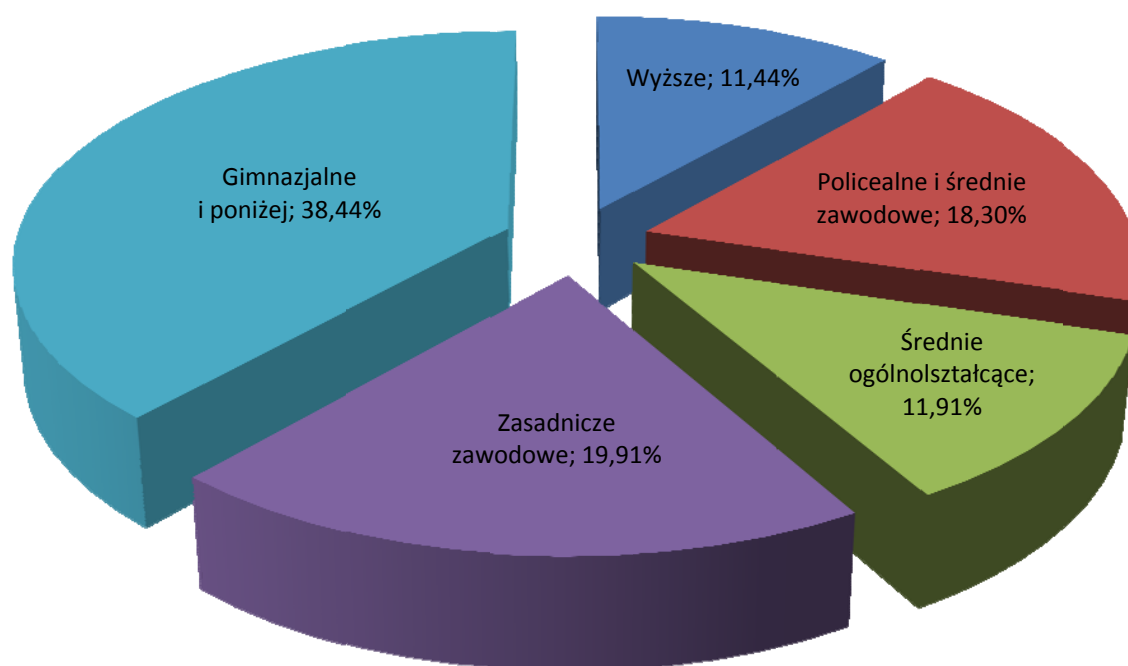
W Łodzi najwyższe rejestrowane bezrobocie występowało w grupie osób z wykształceniem gimnazjalnym i poniżej. Na koniec marca 2013 r. takich osób było 16 963 (38,44% ogółu bezrobotnych). Na koniec marca 2012 r. – odnotowano 15 421 osób z wykształceniem gimnazjalnym i poniżej, co stanowiło 37,89% ogółu bezrobotnych.

Struktura bezrobotnych w grupach:

- z wykształceniem wyższym – 5 049 osób,
- z wykształceniem policealnym i średnim zawodowym – 8 073 osoby,
- z wykształceniem średnim ogólnokształcącym – 5 253 osoby,
- z wykształceniem zasadniczym zawodowym – 8 785 osób,
- z wykształceniem gimnazjalnym i poniżej – 16 963 osoby.

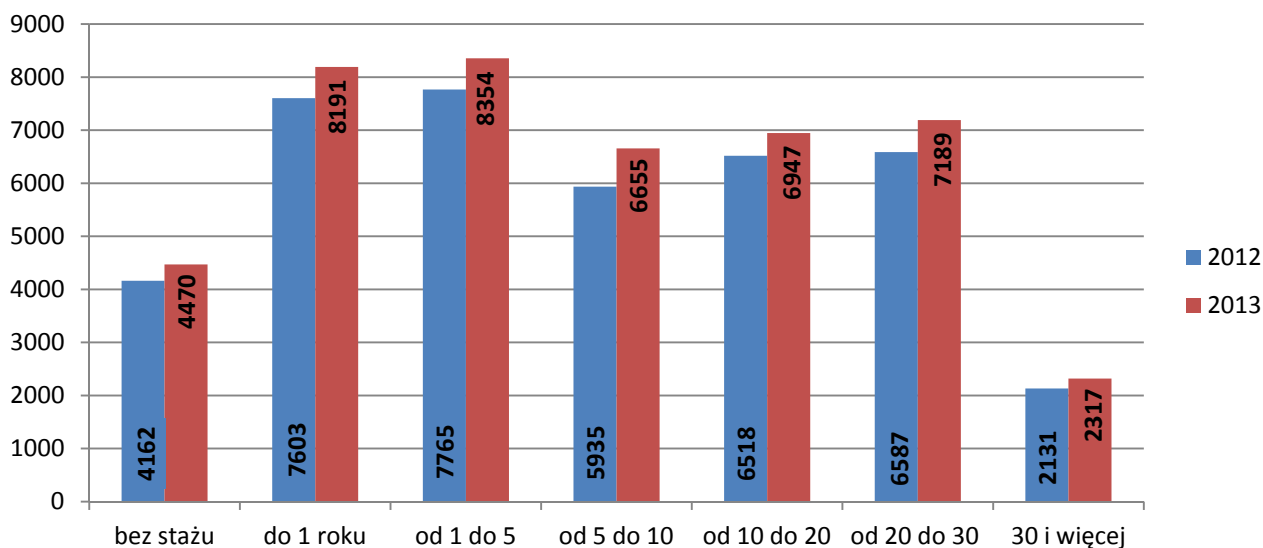
Wykres Nr 4

***Bezrobotni według wykształcenia - stan na koniec marca 2013 r.***



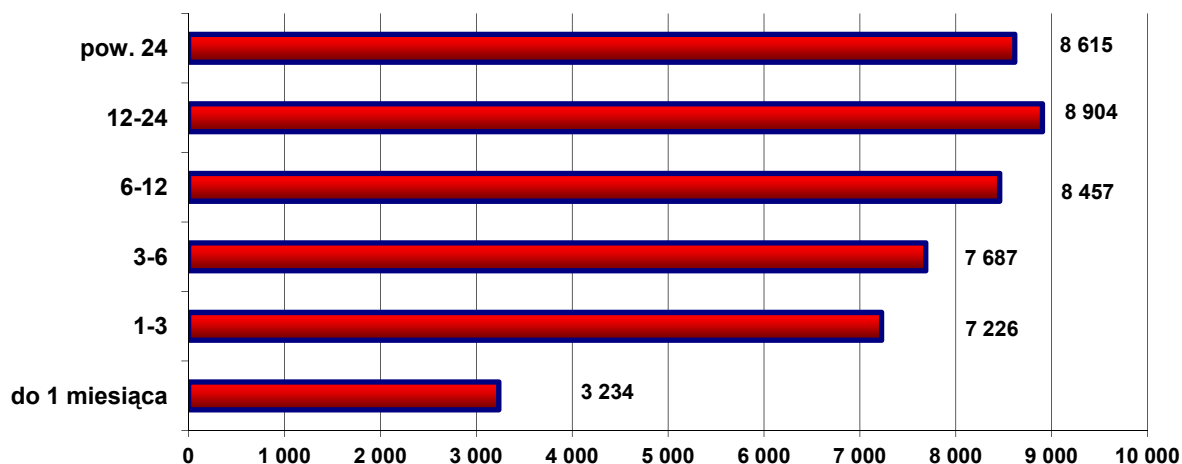
### **4.4. Struktura bezrobotnych według stażu pracy.**

Najtrudniejszą sytuację na łódzkim rynku pracy na koniec marca 2013 r. miały osoby ze stażem pracy od 1 do 5 lat – 8 354 osoby (18,93% ogółu bezrobotnych). Drugą, co do wielkości grupę – 8 191 stanowiły osoby ze stażem pracy do 1 roku (18,56% ogółu bezrobotnych). Na koniec marca 2012 r. najliczniejszą grupę stanowiły osoby ze stażem od 1 do 5 lat – 7 765 osób (19,08%), a drugą co do wielkości grupę tworzyły osoby ze stażem do 1 roku – 7 603 osoby (18,68% ogółu bezrobotnych).

**Bezrobotni wg stażu pracy – stan na koniec marca 2012 r. i 2013 r.****4.5. Struktura bezrobotnych według czasu pozostawania bez pracy.**

Czas pozostawania bez pracy wpływa na aspekty życia codziennego osób bezrobotnych, zmniejsza szanse na znalezienie pracy, co w konsekwencji stwarza zagrożenie wykluczenia społecznego. Na koniec marca br. najliczniejszą grupę stanowiły osoby pozostające bez pracy od 12 do 24 miesięcy – 8 904 osoby (20,18% ogółu zarejestrowanych). Analogiczna sytuacja wystąpiła w marcu 2012 r. – 8 213 osób (20,18%).

Poniższy wykres ukazuje okresy pozostawania bez pracy bezrobotnych zarejestrowanych w łódzkim urzędzie pracy.

**Liczba bezrobotnych wg czasu pozostawania bez pracy - stan na koniec marca 2013 r.**

## **V. SYTUACJA WYBRANYCH KATEGORII BEZROBOTNYCH**

### **5.1. Bezrobocie wśród kobiet.**

Na koniec marca 2013 r. zarejestrowanych było 20 716 bezrobotnych kobiet (46,95% ogółu bezrobotnych). W strukturze wiekowej dominowała kategoria: 25 - 34 lata - 5 806 osób (28,03% ogółu zarejestrowanych kobiet). Najliczniejszą grupę pod względem wykształcenia, stanowiły kobiety posiadające wykształcenie gimnazjalne i poniżej - 7 062 kobiety (34,09% ogółu zarejestrowanych kobiet). 4 388 kobiet pozostawało bez pracy od 12 do 24 miesięcy (21,18%). Najwięcej kobiet - 3 930 posiadało staż pracy od 1 do 5 lat (18,97%).

### **5.2. Bezrobotni będący w szczególnej sytuacji na rynku pracy.**

#### **5.2.1 Bezrobotni do 25 roku życia.**

W rejestrze Powiatowego Urzędu Pracy w Łodzi na koniec marca 2013 r. było zarejestrowanych 4 698 osób (10,65% ogółu bezrobotnych) do 25 roku życia. W omawianym okresie wśród bezrobotnych z tej kategorii wiekowej dominowały osoby nieposiadające stażu pracy - 2 227 osób (47,40%) oraz z wykształceniem gimnazjalnym i poniżej - 2 359 osób (50,21%). 1 171 osób (24,93%) stanowiły osoby pozostające bez pracy od 1 do 3 miesięcy.

#### **5.2.2. Bezrobotni powyżej 50 roku życia.**

Według statystyk łódzkiego urzędu pracy, na koniec marca 2013 r. bezrobotni powyżej 50 roku życia stanowili 32,92% ogółu bezrobotnych - 14 527 osób. Wśród tej kategorii największą grupę pozostającą bez pracy stanowiły osoby z wykształceniem gimnazjalnym i poniżej - 5 454 osoby (37,54%). Biorąc pod uwagę staż pracy, dominowały osoby ze stażem pracy 20 - 30 lat - 5 702 osoby (39,25%). Osoby powyżej „pięćdziesiątki” najczęściej pozostawały bez pracy powyżej 24 miesięcy - 4 098 osób (28,21%).

#### **5.2.3. Bezrobotni bez kwalifikacji zawodowych.**

Brak kwalifikacji zawodowych, według stanu na koniec marca 2013 r. odnotowano u 18 856 osób (42,74% ogółu bezrobotnych). Najczęściej osoby bez kwalifikacji zawodowych pozostawały bez pracy powyżej 24 miesięcy - 3 922 osoby (20,80%). Biorąc pod uwagę kategorię wiekową w tej grupie, w najgorszej sytuacji znalazły się osoby w wieku 25 - 34 lata - 4 476 osób (23,74%). Osoby bez kwalifikacji zawodowych najczęściej posiadały staż do 1 - go roku - 4 621 osób (24,51%). Wśród tej kategorii osób najczęściej posiadało wykształcenie gimnazjalne i poniżej - 13 535 osób (71,78%).

#### **5.2.4. Bezrobotni bez doświadczenia zawodowego.**

Osoby bezrobotne bez doświadczenia zawodowego stanowiły na koniec marca 2013 r. grupę 6 779 osób (15,36% ogółu bezrobotnych). W grupie tej dominowały osoby w wieku 18 - 24 lata - 3 036 osób (44,78%), bez stażu pracy - 4 454 osoby (65,70%), pozostających bez pracy przez okres od 3 do 6 miesięcy - 1 305 osób (19,25%) oraz z wykształceniem gimnazjalnym i poniżej - 3 675 osób (54,21%).

#### **5.2.5. Bezrobotni bez wykształcenia średniego.**

W rejestrze Powiatowego Urzędu Pracy w Łodzi na dzień 31 marca 2013 r. pozostawało 25 748 osób bez wykształcenia średniego (58,35% ogółu bezrobotnych). Wśród tej kategorii bezrobotnych największą grupę pozostających bez pracy stanowili bezrobotni ze stażem pracy do 1-go roku - 5 109 osób (19,84%). W kategorii wiekowej przeważały osoby w wieku 45 - 54 lat - 6 385 osób (24,80%). Pod względem czasu pozostawania bez



pracy najliczniejszą grupę stanowiły osoby bez pracy od 12 do 24 miesięcy – 5 558 osób (21,59%). 16 963 osoby (65,88%) posiadały wykształcenie gimnazjalne i poniżej.

#### **5.2.6. Bezrobotni samotnie wychowujący dziecko do 18 roku życia.**

Na koniec marca 2013 roku zarejestrowanych było 4 820 osób bezrobotnych samotnie wychowujących dziecko do 18 roku życia (10,92% ogółu bezrobotnych). Wśród nich najwięcej osób legitymowało się wykształceniem gimnazjalnym i poniżej – 2 503 osoby (51,93%), w wieku 25 - 34 lata – 1 959 osób (40,64%). Najliczniejsza grupa osób samotnie wychowujących dziecko do 18 roku życia posiadała staż pracy od 1 do 5 lat – 1 353 osoby (28,07%) i pozostawała bez pracy od 12 do 24 miesięcy – 1 128 osób – (23,40%).

#### **5.2.7. Długotrwale bezrobotni.**

Udział osób długotrwale bezrobotnych (pozostających w rejestrze powiatowych urzędów pracy łącznie przez okres ponad 12 m - cy w okresie ostatnich 2 lat, z wyłączeniem okresów odbywania stażu i przygotowania zawodowego dorosłych) w ogólnej liczbie zarejestrowanych osób bezrobotnych ukształtował się na poziomie 51,70% (22 813 osób). Najwięcej osób z tej kategorii posiadało wykształcenie gimnazjalne lub poniżej – 9 394 (41,18%). Długotrwale bezrobotni to głównie osoby w wieku 45-54 lata – 5 686 (24,92%), posiadające staż pracy do jednego roku – 4 546 (19,93%), pozostające bez zatrudnienia od 12 do 24 miesięcy – 8 851 osób (38,80%).

#### **5.2.8. Bezrobocie wśród osób niepełnosprawnych.**

Na koniec marca 2013 roku w łódzkim urzędzie pracy zarejestrowane było 4 289 osób niepełnosprawnych (9,72% wszystkich osób bezrobotnych). Najwięcej osób z tej grupy pozostawało bez pracy powyżej 24 miesięcy – 1 369 (31,92%). Ponadto w grupie tej dominowało wykształcenie gimnazjalne lub poniżej – 1 797 osób (41,90%), a staż pracy najczęściej wynosił 20 - 30 lat – 1 223 osoby (28,51%). Wśród osób bezrobotnych niepełnosprawnych przeważały osoby w wieku 55-59 lat – 1 420 osób (33,11%) oraz w wieku 45 – 54 lata 1 340 (31,24%).

#### **5.2.9. Bezrobotni, którzy po odbyciu kary pozbawienia wolności nie podjęli zatrudnienia.**

Bezrobotni, którzy po odbyciu kary pozbawienia wolności nie podjęli zatrudnienia to 1 407 osób (3,19% ogółu bezrobotnych). Najczęściej osoby te posiadały wykształcenie gimnazjalne i poniżej – 1 045 osób (74,27%) i były w wieku 35 - 44 lata – 403 osoby (28,64%). Najwięcej osób posiadało staż pracy do 1-go roku – 558 osób (39,66%) i pozostawało bez pracy przez okres od 6 do 12 miesięcy – 293 osoby (20,82%).

## VI. AKTYWIZACJA OSÓB BEZROBOTNYCH

### 6.1. Bezrobotni, którzy skorzystali z aktywnych form przeciwdziałania bezrobociu do końca I kwartału 2012r. i 2013 r.

Aktywna forma	I kwartał 2012 r.	I kwartał 2013 r.
Szkolenia	20	132
Prace interwencyjne	31	73
Roboty publiczne	88	171
Podjęcie działalności gospodarczej	49	350
Podjęcie pracy w ramach refundacji kosztów zatrudnienia bezrobotnego	24	13
Staże	398	684
Prace społecznie użyteczne	166	290
<b>Razem</b>	<b>776</b>	<b>1 713</b>

Do końca marca 2013 r. najwięcej osób bezrobotnych skorzystało ze staży – 39,93% ogólnej liczby zaktywizowanych osób. Najmniej osób skorzystało z podjęć pracy w ramach refundacji kosztów zatrudnienia bezrobotnego – 0,76% ogólnej liczby zaktywizowanych osób. Na podstawie przedstawionych danych można zauważyć, iż liczba zaktywizowanych osób na koniec marca 2013 r. jest wyższa o 937 osób w stosunku do analogicznego okresu roku 2012.

### 6.2. Środki przyznane Powiatowemu Urzędowi Pracy w Łodzi wg stanu na koniec kwietnia 2012 r. i 2013 r.

Kategoria	2012 r.	2013 r.
Algorytm	22 985 300,00	28 932 400,00
Rezerwa ministra	0	0
Rezerwa samorządu województwa (EFS)	12 008 500,00	26 052 000,00
PFRON	5 442 928,00	3 000 000,00
<b>Razem</b>	<b>40 436 728,00</b>	<b>57 984 400,00</b>

W roku bieżącym łódzki Urząd Pracy dysponuje większymi środkami na realizację aktywnych form przeciwdziałania bezrobociu w stosunku do analogicznego

okresu ubiegłego roku o 17,5 mln zł. Przekłada się to na większą liczbę zaktywizowanych osób bezrobotnych. Oprócz pozyskanych środków Urząd Pracy sukcesywnie występuje o dodatkowe środki, które przyczynią się do zmniejszenia bezrobocia min. poprzez tworzenie nowych miejsc pracy.

## VII. WNIOSKI

1. Stopa bezrobocia w Łodzi mierzona na koniec marca 2013 r. była niższa o 1,5 punktu procentowego od stopy bezrobocia dla kraju (Tabela Nr 2).
2. W marcu 2013 roku wystąpił wzrost liczby osób bezrobotnych zarejestrowanych w Powiatowym Urzędzie Pracy w Łodzi o 3 422 osoby, tj. o 8,41% w liczbach bezwzględnych, w stosunku do marca 2012 roku (Tabela Nr 1).
3. W rejestrach bezrobotnych dominowała grupa wiekowa 25 - 34 lata - 25,4% ogółu bezrobotnych (Tabela Nr 5).
4. Pod względem wykształcenia, najliczniejszą grupę stanowiły osoby z wykształceniem gimnazjalnym i poniżej - 38,4% ogółu bezrobotnych (Wykres Nr 4).
5. W strukturze bezrobotnych wg czasu pozostawania bez pracy, najliczniejszą grupę stanowiły osoby pozostające bez pracy przez okres 12 – 24 miesięcy - 20,18% ogółu bezrobotnych (Wykres Nr 6).

Opracował:

Oddział Rynku Pracy

Biura Rozwoju Przedsiębiorczości i Miejsc Pracy

w Departamencie Architektury i Rozwoju UMŁ

Materiał sporządzono na podstawie danych Wojewódzkiego Urzędu Statystycznego w Łodzi, Powiatowego Urzędu Pracy w Łodzi oraz Wojewódzkiego Urzędu Pracy w Łodzi.