

CHARAKTERYSTYKA ŁÓDZKIEGO RYNKU PRACY NA DZIEŃ 31 MARCA 2015 ROKU

I. SYTUACJA WŚRÓD PRACUJĄCYCH W SEKTORZE PRZEDSIĘBIORSTW W ŁÓDZI, NA KONIEC MARCA 2015 ROKU

Liczba ogółem pracujących w sektorze przedsiębiorstw łódzkich na dzień 31.03.2015 r. wynosiła 123 823 osób i była wyższa o 2,7% w stosunku do 31.03.2014 r. W przemyśle, w którym odnotowano wzrost (o 0,2%) liczby zatrudnionych w stosunku do analogicznego okresu ubiegłego roku, pracowało 43 757 osób.

Liczba pracujących w przemyśle w marcu 2015 roku w odniesieniu do analogicznego okresu roku 2014 we wszystkich strukturach, kształtowała się następująco:

1.1. Przetwórstwo przemysłowe – 40 322 osoby – wzrost o 0,2%, z czego:

- produkcja mebli – 985 osób - wzrost o 46,6 %,
- produkcja wyrobów z gumy i tworzyw sztucznych – 4 146 osób - wzrost o 13,2%,
- produkcja artykułów spożywczych – 2 857 osób - wzrost o 6,5%,
- produkcja wyrobów z metali – 3 769 osób – wzrost o 5,0%,
- produkcja papieru i wyrobów z papieru – 709 osób - wzrost o 3,7%,
- poligrafia i reprodukcja zapisanych nośników informacji – 1 359 osób – wzrost o 2,9%,
- produkcja wyrobów z drewna, korka, słomy i wikliny – 230 osób – wzrost o 2,2%,
- produkcja wyrobów tekstylnych – 5 657 osób - wzrost o 1,9%,
- produkcja napojów – 270 osób – wzrost o 0,4%,
- produkcja wyrobów farmaceutycznych – 174 osoby – spadek o 52,6%,
- produkcja skór i wyrobów skórzanych – 310 osób - spadek o 29,2%,
- produkcja komputerów, wyrobów elektronicznych i optycznych – 1 516 osób - spadek o 17,6%,
- produkcja chemikaliów i wyrobów chemicznych – 529 osób - spadek o 15,8%,
- produkcja maszyn i urządzeń – 889 osób – spadek o 11,4%,
- produkcja pojazdów samochodowych – 1 309 osób – spadek o 9,0%,
- produkcja odzieży – 6 110 osób - spadek o 0,6%.

1.2. W innych dziedzinach (poza przemysłem) liczba pracujących w marcu 2015 r. (w odniesieniu do marca 2014 r.) kształtowała się następująco:

- informacja i komunikacja – 5 595 osób - wzrost o 10,3%,
- transport i gospodarka magazynowa – 6 915 osób - wzrost o 9,6%,
- administrowanie i działalność wspierająca – 11 460 osób - wzrost o 8,9%.
- zakwaterowanie i gastronomia – 2 617 osób - wzrost o 3,8%,
- handel; naprawa pojazdów samochodowych – 33 994 osoby – wzrost o 3,0%,
- budownictwo – 6 831 osób - wzrost o 2,8%,
- obsługa rynku nieruchomości – 3 064 osoby – spadek o 10,0%.

II. PRZECIĘTNE ZATRUDNIENIE W SEKTORZE PRZEDSIĘBIORSTW

Przeciętne zatrudnienie w sektorze przedsiębiorstw w marcu 2015 roku wyniosło 114 246 osób zatrudnionych na podstawie stosunku pracy w pełnym wymiarze czasu pracy, a także w wymiarze niepełnym po przeliczeniu na pełnozatrudnionych i było o 1,4% wyższe niż w analogicznym okresie 2014 roku.

W przemyśle przeciętne zatrudnienie wynosiło 42 780 osób i było wyższe o 0,7% w stosunku do analogicznego okresu 2014 roku.

Struktura przeciętnego zatrudnienia w przemyśle w marcu 2015 roku w odniesieniu do analogicznego okresu roku 2014 kształtowała się następująco:

2.1. Przetwórstwo przemysłowe – 39 408 osób – wzrost o 0,6%.

2.2. W dziedzinach innych niż przemysł przeciętne zatrudnienie w marcu 2015 r. (w odniesieniu do marca 2014 r.) kształtowało się następująco:

- informacja i komunikacja – 5 413 osób - wzrost o 11,0%,
- transport i gospodarka magazynowa – 6 814 osób - wzrost o 8,3%,
- zakwaterowanie i gastronomia – 2 181 osób - wzrost o 5,3%,
- administrowanie i działalność wspierająca – 10 441 osób - wzrost o 2,6%,
- handel; naprawa pojazdów samochodowych – 28 344 osoby - wzrost o 0,8%,
- obsługa rynku nieruchomości – 2 954 osoby – spadek o 10,8%,
- budownictwo – 6 051 osób – spadek o 0,1%.

III. INFORMACJA O POZIOMIE BEZROBOCIA

Według stanu na koniec marca 2015 roku w Łodzi zarejestrowanych było 38 327 osób bezrobotnych, natomiast w kraju zarejestrowanych było 1 860,6 tys. osób bezrobotnych.

Stopa bezrobocia w Łodzi, w omawianym okresie wynosiła 11,2% przy średniej krajowej 11,7%.

Liczba bezrobotnych zarejestrowanych w Powiatowym Urzędzie Pracy w Łodzi na koniec marca 2015 roku była niższa o 5 454 osoby w stosunku do analogicznego okresu 2014 roku.

Tabela Nr 1

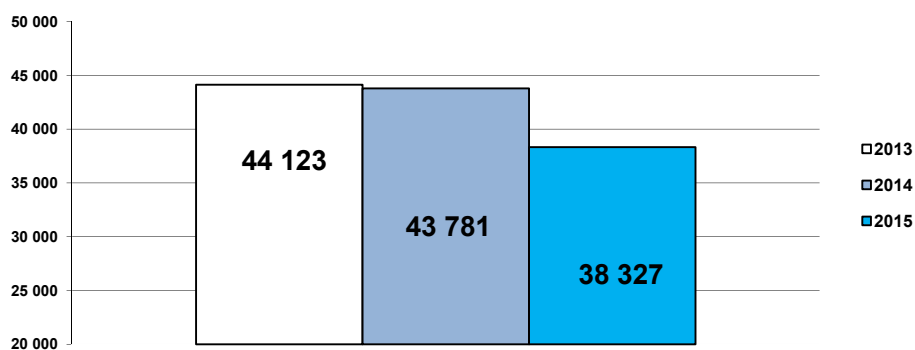
Bezrobocie na terenie Łodzi – stan na koniec marca 2013 r., 2014 r. i 2015 r.

	Ogółem	Z prawem do zasiłku	Wg płci		Stopa bezrobocia
			K	M	
Marzec 2013	44 123	7 019	20 716	23 407	12,8%
Marzec 2014	43 781	5 493	20 400	23 381	12,7%
Marzec 2015	38 327	4 789	18 058	20 269	11,2%

Według stanu na koniec marca br. prawo do zasiłku posiadało 4 789 osób (12,5% ogółu zarejestrowanych bezrobotnych). Liczba ta w porównaniu do marca 2014 r. spadła o 0,05 punktu procentowego. 52,14% ogółu pobierających zasiłek stanowiły kobiety – 2 497.

Wykres Nr 1

Bezrobotni zarejestrowani w Urzędzie Pracy w Łodzi według stanu na koniec marca 2013 r., 2014 r. i 2015 r.



W województwie łódzkim zarejestrowanych było 131 087 osób bezrobotnych, z których 29,2% stanowili mieszkańcy Łodzi. W ogólnej liczbie zarejestrowanych kobiet w województwie łódzkim (63 250) – 28,55% stanowiły kobiety zamieszkałe w Łodzi.

Tabela Nr 2

Stopa bezrobocia na koniec marca 2015 roku:

kraj	11,7%
województwo łódzkie	12,3%
Miasto Łódź	11,2%

Tabela Nr 3

Najniższa stopa bezrobocia zarejestrowana została w:

województwo wielkopolskie	8,0%
województwo śląskie	9,8%
województwo mazowieckie	9,9%

Tabela Nr 4

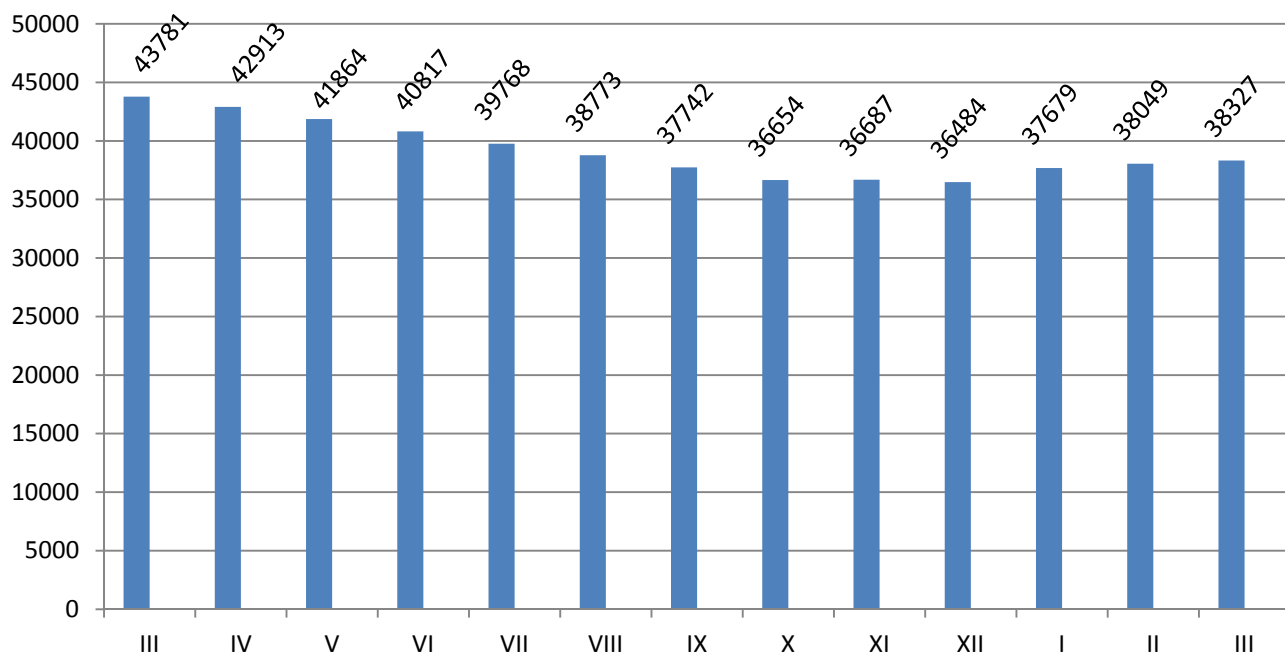
Najwyższa stopa bezrobocia zarejestrowana została w:

województwo warmińsko-mazurskie	18,8%
województwo kujawsko-pomorskie	15,8%
województwo zachodniopomorskie	15,7%

Według rejestrowanej stopy bezrobocia na koniec marca 2015 r. województwo łódzkie znalazło się na miejscu 7 w kraju, licząc od najniższej stopy bezrobocia.

Wykres Nr 2

Zarejestrowani bezrobotni w Powiatowym Urzędzie Pracy w Łodzi w okresie od marca 2014 r. do marca 2015 r.



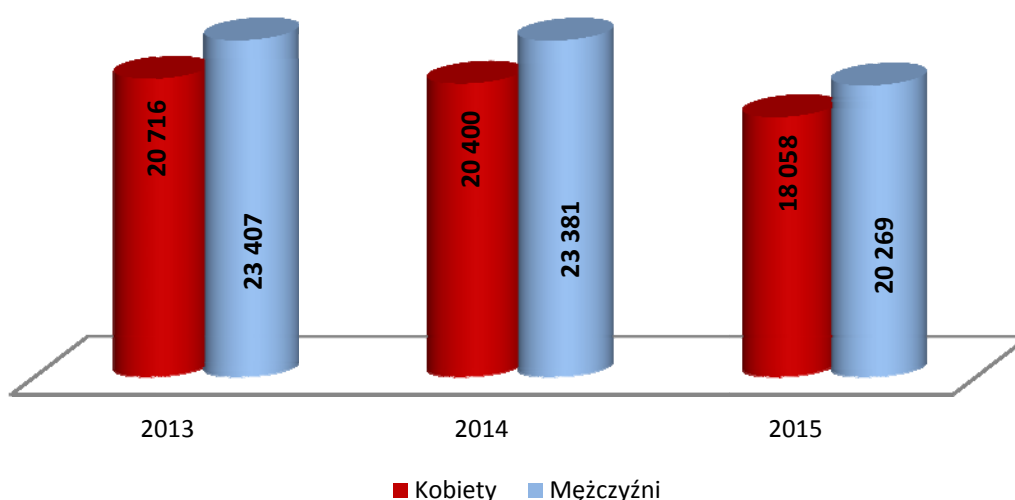
IV. CHARAKTERYSTYKA POPULACJI ZAREJESTROWANYCH BEZROBOTNYCH

4.1. Struktura bezrobotnych według płci.

Na koniec marca 2015 r. bezrobociem dotkniętych było 20 269 mężczyzn (52,9% ogółu bezrobotnych) oraz 18 058 kobiet (47,12% ogółu bezrobotnych). W porównaniu z marcem 2014 roku nastąpił spadek zarejestrowanych kobiet o 2 342 osoby, a mężczyzn o 3 112 osób.

Wykres Nr 3

**Bezrobotne kobiety i mężczyźni w Łodzi
według stanu na koniec września 2013r., 2014 r. i 2015 r.**



4.2. Struktura bezrobotnych według wieku.

W strukturze wiekowej populacji bezrobotnych dominowała – według stanu na koniec marca 2015 r. kategoria 35 - 44 lata – 9 091 osób (23,72% ogółu bezrobotnych).

Tabela Nr 5

Bezrobotni w Łodzi według wieku – stan na koniec marca 2014 r. i 2015 r.

Grupy wiekowe	Marzec 2014 r.		Marzec 2015 r.	
	Liczba bezrobotnych	%	Liczba bezrobotnych	%
18-24	4 196	9,58	3 146	8,21
25-34	10 682	24,40	8 703	22,71
35-44	9 788	22,36	9 091	23,72
45-54	9 338	21,33	8 113	21,16
55-59	6 981	15,94	6 174	16,11
60 i powyżej	2 796	6,39	3 100	8,09
Razem	43 781	100	38 327	100

4.3. Struktura bezrobotnych według wykształcenia.

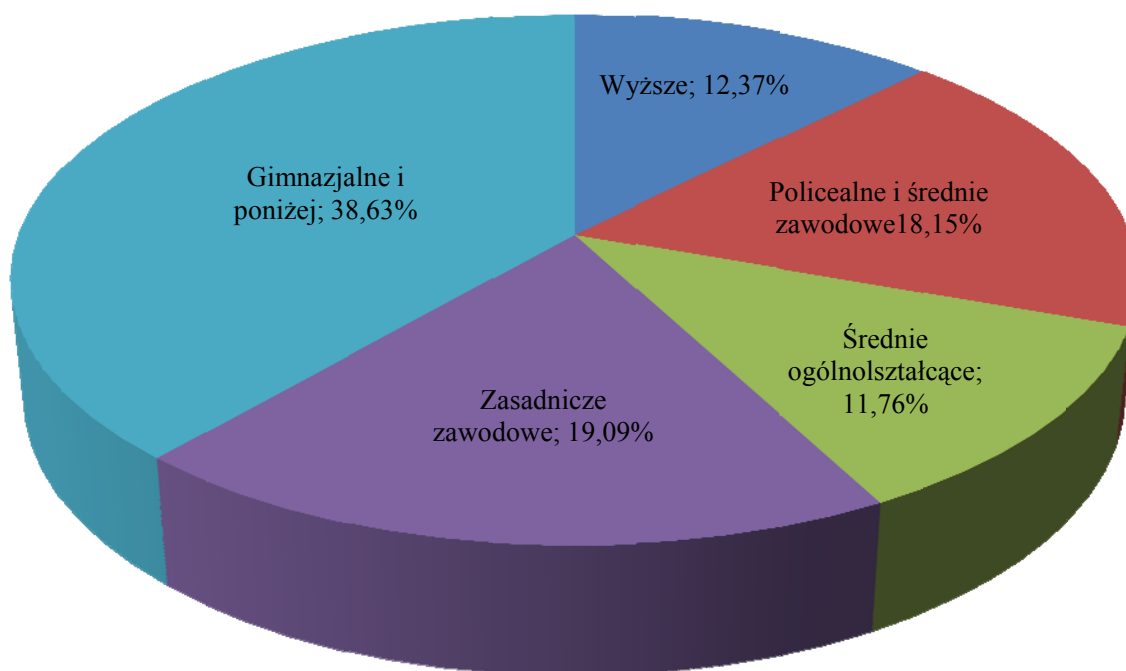
W Łodzi najwyższe rejestrowane bezrobocie występowało w grupie osób z wykształceniem gimnazjalnym i poniżej. Na koniec marca 2015 r. takich osób było 14 807 (38,63% ogółu bezrobotnych). Na koniec marca 2014 r. – odnotowano 17 048 osób z wykształceniem gimnazjalnym i poniżej, co stanowiło 38,94% ogółu bezrobotnych.

Struktura bezrobotnych w grupach:

- z wykształceniem wyższym – 4 741 osób,
- z wykształceniem policealnym i średnim zawodowym – 6 956 osób,
- z wykształceniem średnim ogólnokształcącym – 4 506 osób,
- z wykształceniem zasadniczym zawodowym – 7 317 osób,
- z wykształceniem gimnazjalnym i poniżej – 14 807 osób.

Wykres Nr 4

Bezrobotni według wykształcenia - stan na koniec marca 2015 r.

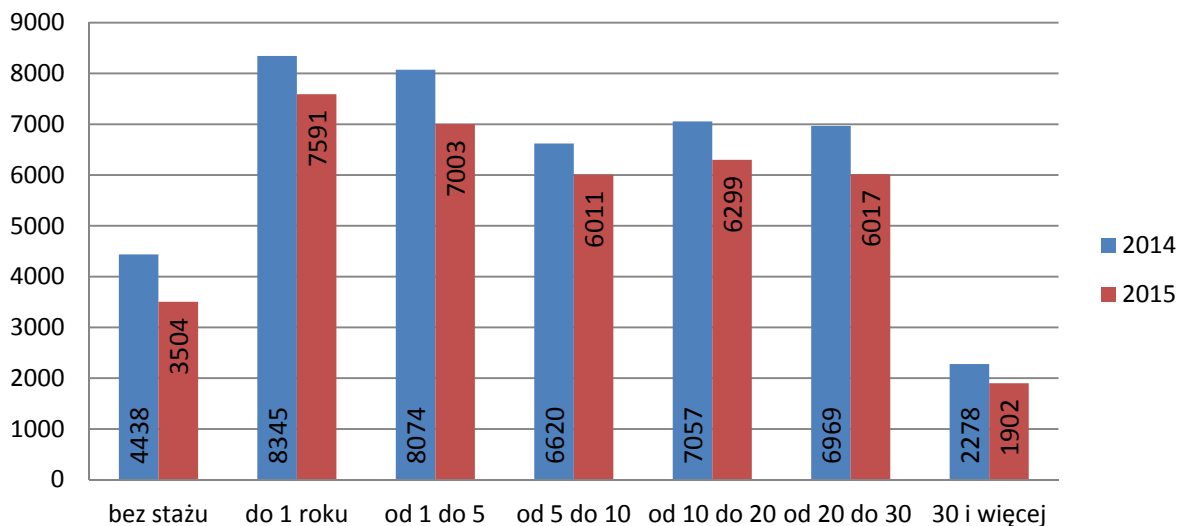


4.4. Struktura bezrobotnych według stażu pracy.

Najtrudniejszą sytuację na łódzkim rynku pracy na koniec marca 2015 r. miały osoby ze stażem pracy do 1 roku – 7 591 (19,81% ogółu bezrobotnych). Na koniec marca 2014 r. najliczniejszą grupę stanowiły osoby ze stażem do 1 roku – 8 367 osób (19,11%).

Wykres Nr 5

Bezrobotni wg stażu pracy – stan na koniec marca 2014 r. i 2015 r.



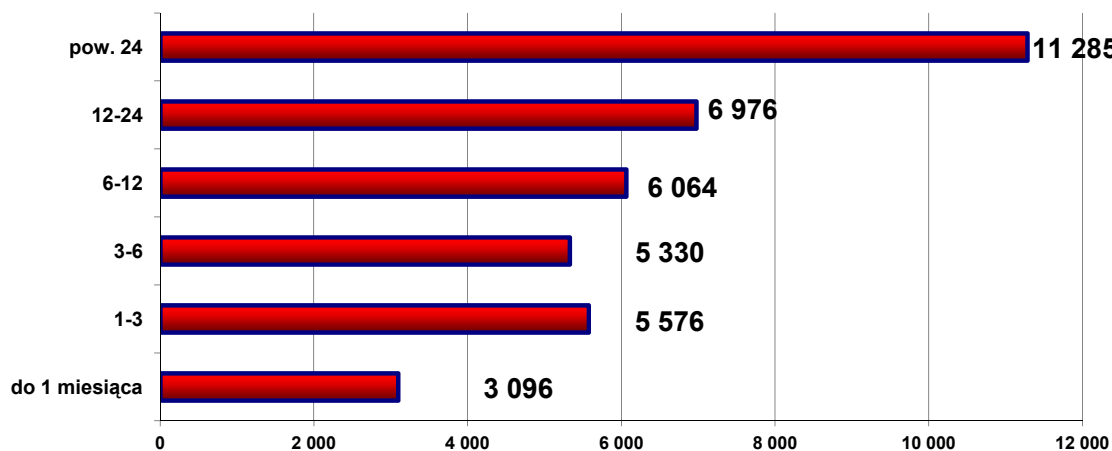
4.5. Struktura bezrobotnych według czasu pozostawania bez pracy.

Czas pozostawania bez pracy wpływa na aspekty życia codziennego osób bezrobotnych, zmniejsza szanse na znalezienie pracy, co w konsekwencji stwarza zagrożenie wykluczenia społecznego. Na koniec marca br. najliczniejszą grupę stanowiły osoby pozostające bez pracy powyżej 24 miesięcy – 11 285 osób (29,44% ogółu zarejestrowanych). Na koniec marca 2014 r. – 10 699 osób (24,44%) pozostawało bez pracy powyżej 24 miesięcy.

Poniższy wykres ukazuje okresy pozostawania bez pracy bezrobotnych zarejestrowanych w łódzkim urzędzie pracy.

Wykres Nr 6

Liczba bezrobotnych wg czasu pozostawania bez pracy - stan na koniec marca 2015 r.



V. SYTUACJA WYBRANYCH KATEGORII BEZROBOTNYCH

5.1. Bezrobocie wśród kobiet.

Na koniec marca 2015 r. zarejestrowanych było 18 058 bezrobotnych kobiet (47,12% ogółu bezrobotnych). W strukturze wiekowej dominowała kategoria: 25-34 lata - 4 622 osoby (25,60% ogółu zarejestrowanych kobiet). Najliczniejszą grupę pod względem wykształcenia, stanowiły kobiety posiadające wykształcenie gimnazjalne i poniżej – 6 295 kobiet (34,86% ogółu zarejestrowanych kobiet). 5 542 kobiety pozostawały bez pracy powyżej 24 miesięcy (30,69%). Najwięcej kobiet – 3 521 posiadało staż pracy do 1 roku (19,50%).

5.2. Bezrobotni będący w szczególnej sytuacji na rynku pracy.

5.2.1 Bezrobotni do 30 roku życia.

Według statystyk Powiatowego Urzędu Pracy w Łodzi na koniec marca 2015 r. było zarejestrowanych 7 238 osób (18,88% ogółu bezrobotnych) do 30 roku życia. Najliczniejszą grupę stanowiły osoby ze stażem pracy do 1 roku – 2 840 osób (39,24%) oraz z wykształceniem gimnazjalnym i poniżej – 2 926 osób (40,43%). Bezrobotnych pozostających bez pracy od 1 do 3 miesięcy było 1 629, co stanowiło 22,51% tej kategorii wiekowej.

5.2.2 Bezrobotni do 25 roku życia (w ogólnej liczbie osób do 30 r.ż.).

W rejestrze Powiatowego Urzędu Pracy w Łodzi na koniec marca 2015 r. było zarejestrowanych 3 146 osób (8,21% ogółu bezrobotnych) do 25 roku życia. W omawianym okresie wśród bezrobotnych z tej kategorii wiekowej dominowały osoby nieposiadające stażu pracy – 1 476 osób (46,92%) oraz z wykształceniem gimnazjalnym i poniżej – 1 597 osoby (50,76%). 729 osób (23,17%) to bezrobotni pozostający bez pracy od 1 do 3 miesięcy.

5.2.3. Bezrobotni powyżej 50 roku życia.

Według statystyk łódzkiego urzędu pracy, na koniec marca 2015 r. bezrobotni powyżej 50 roku życia stanowili 35,62% ogółu bezrobotnych – 13 652 osoby. Wśród tej kategorii największą grupę pozostającą bez pracy stanowiły osoby z wykształceniem gimnazjalnym i poniżej – 5 144 osoby (37,68%). Biorąc pod uwagę staż pracy, dominowały osoby ze stażem pracy od 20 do 30 lat – 5 051 osób (37%). Osoby powyżej „pięćdziesiątki” najczęściej pozostawały bez pracy powyżej 24 miesięcy – 5 210 osób (38,16%).

5.2.4. Bezrobotni bez kwalifikacji zawodowych.

Brak kwalifikacji zawodowych, według stanu na koniec marca 2015 r. odnotowano u 16 823 osoby (43,89% ogółu bezrobotnych).

5.2.5. Bezrobotni bez doświadczenia zawodowego.

Osoby bezrobotne bez doświadczenia zawodowego stanowiły na koniec marca 2015 r. grupę 5 655 osób (14,75% ogółu bezrobotnych).

5.2.6. Bezrobotni samotnie wychowujący dziecko do 6 roku życia.

Na koniec marca 2015 roku zarejestrowane było 4 340 osób bezrobotnych samotnie wychowujących dziecko do 6 roku życia (co stanowiło 11,32% ogółu bezrobotnych). Wśród nich najwięcej osób legitymowało się wykształceniem gimnazjalnym i poniżej – 1 837 osób (42,33%), i było w wieku 25-34 lata – 2 309 osób (53,20%). Najliczniejsza grupa osób samotnie wychowujących dziecko do 6 roku życia posiadała staż pracy od 1 do 5 lat – 1 306 osób (30,09%) i pozostawała bez pracy powyżej 24 miesięcy – 1 107 osób – (25,51%).

5.2.7. Długotrwale bezrobotni.

Udział osób długotrwale bezrobotnych (pozostających w rejestrze powiatowego urzędu pracy łącznie przez okres ponad 12 miesięcy w okresie ostatnich 2 lat, z wyłączeniem okresów odbywania stażu i przygotowania zawodowego dorosłych) w ogólnej liczbie zarejestrowanych osób bezrobotnych ukształtował się na poziomie 61,02% (23 386 osób). Najwięcej osób z tej kategorii posiadało wykształcenie gimnazjalne lub poniżej – 9 962 (42,60%). Długotrwale bezrobotni to głównie osoby w wieku 35-44 lata – 5 692 (24,34%), posiadające staż pracy do jednego roku – 4 687 (20,04%), pozostające bez zatrudnienia powyżej 24 miesięcy – 11 120 osoby (47,55%).

5.2.8. Bezrobocie wśród osób niepełnosprawnych.

Na koniec marca 2015 roku w łódzkim urzędzie pracy zarejestrowane były 3 994 osoby niepełnosprawne (10,42% wszystkich osób bezrobotnych). Najwięcej osób z tej grupy pozostawało bez pracy powyżej 24 miesięcy – 1 559 (39,03%). Ponadto w grupie tej dominowało wykształcenie gimnazjalne lub poniżej – 1 633 osoby (40,89%), a staż pracy najczęściej wynosił 20-30 lat – 1 093 osoby (27,37%). Wśród osób bezrobotnych niepełnosprawnych przeważały osoby w wieku 55-59 lat – 1 255 osób (31,42%).

VI. AKTYWIZACJA OSÓB BEZROBOTNYCH

6.1. Bezrobotni, którzy skorzystali z aktywnych form przeciwdziałania bezrobociu do końca I kwartału 2014 r. i 2015 r.

Aktywna forma	I kwartał 2014 r.	I kwartał 2015 r.
Szkolenia (w tym bon szkoleniowy)	47	94 (13)
Prace interwencyjne	27	3
Roboty publiczne	99	104
Podjęcie działalności gospodarczej	106	28
Podjęcie pracy w ramach refundacji kosztów zatrudnienia bezrobotnego	19	60
Stáže (w tym bon stażowy)	505	326 (75)
Podjęcie pracy poza miejscem zamieszkania w ramach bonu na zasiedlenie	-	6
Podjęcie pracy w ramach bonu zatrudnieniowego	-	20
Prace społecznie użyteczne (w tym w ramach PAI)	131	68
Razem	934	709

Do końca marca 2015 r. najwięcej osób bezrobotnych skorzystało ze staży – 45,98% ogólnej liczby zaktywizowanych osób. Najmniej osób skorzystało z podjęć pracy w ramach prac interwencyjnych – jedynie 3 osoby (0,42% ogólnej liczby zaktywizowanych

osób). Na podstawie przedstawionych danych można zauważyć, iż liczba zaktywizowanych osób na koniec marca 2015 r. jest niższa o 225 osób w stosunku do analogicznego okresu roku 2014. Niższa liczba osób zaktywizowanych w stosunku do analogicznego okresu ubiegłego roku jest ściśle związana z mniejszymi środkami na realizację aktywnych form przeciwdziałania bezrobociu, wprowadzeniem profilowania pomocy oraz brakiem możliwości uruchomienia środków z Regionalnego Programu Operacyjnego Województwa Łódzkiego.

6.2. Środki przyznane Powiatowemu Urzędowi Pracy w Łodzi wg stanu na koniec marca 2014 r. i 2015 r.

Kategoria	2014 r. (w zł)	2015 r. (w zł)
Algorytm	17 473 900,00	26 178 800,00
Rezerwa ministra	0	500 000,00
Rezerwa samorządu województwa (EFS)	42 377 900,00	25 402 700,00
PFRON	4 500 000,00	4 410 000,00
Krajowy Fundusz Szkoleniowy (KFS)	0	4 059 100,00
Razem	64 351 800,00	60 550 600,00

W roku bieżącym Powiatowy Urząd Pracy w Łodzi dysponuje mniejszymi środkami na realizację aktywnych form przeciwdziałania bezrobociu w stosunku do analogicznego okresu ubiegłego roku o 3,8 mln zł.

W roku bieżącym w ramach pozyskanych środków EFS Urząd Pracy będzie realizował:

- Regionalny Program Operacyjny Województwa Łódzkiego

dostęp do zatrudnienia dla osób poszukujących pracy i osób biernych zawodowo, w tym długotrwale bezrobotnych oraz oddalonych od rynku pracy, także poprzez lokalne inicjatywy na rzecz zatrudnienia oraz wspierania mobilności pracowników - 8i - 9 726 400 zł.

- Programu Operacyjnego Wiedza Edukacja Rozwój

trwała integracja na rynku pracy ludzi młodych, w szczególności tych, którzy nie pracują, nie kształcą się ani nie szkolą, w tym ludzi młodych zagrożonych wykluczeniem społecznym i wywodzących się ze środowisk marginalizowanych, także poprzez wdrażanie gwarancji dla młodzieży - w ramach Programu Operacyjnego Wiedza Edukacja Rozwój 2014-2020 - 8ii - 15 676 300 zł. W ramach programu przewiduje się formy aktywizacji: staż, bon szkoleniowy, szkolenia, prace interwencyjne oraz jednorazowe środki na rozpoczęcie działalności gospodarczej.

Ze środków rezerwy Ministra Pracy i Polityki Społecznej:

- Program na rzecz promocji zatrudnienia, łagodzenia skutków bezrobocia i aktywizacji zawodowej osób bezrobotnych do 25 roku życia.

VII. WNIOSKI

1. Stopa bezrobocia w Łodzi mierzona na koniec marca 2015 r. była niższa o 0,5 punktu procentowego od stopy bezrobocia dla kraju (Tabela Nr 2).
2. W marcu 2015 roku nastąpił spadek liczby osób bezrobotnych zarejestrowanych w Powiatowym Urzędzie Pracy w Łodzi o 5 454 osoby, tj. o 12,4% w liczbach bezwzględnych, w stosunku do marca 2014 roku (Tabela Nr 1).
3. W rejestrach bezrobotnych dominowała grupa wiekowa 35 - 44 lata - 23,72% ogółu bezrobotnych (Tabela Nr 5).
4. Pod względem wykształcenia, najliczniejszą grupę stanowiły osoby z wykształceniem gimnazjalnym i poniżej - 38,63% ogółu bezrobotnych (Wykres Nr 4).
5. W strukturze bezrobotnych wg czasu pozostawania bez pracy, najliczniejszą grupę stanowiły osoby pozostające bez pracy powyżej 24 miesięcy – 29,44% ogółu bezrobotnych (Wykres Nr 6).

Opracował:

Oddział Rynku Pracy

Biura Rozwoju Przedsiębiorczości i Miejsc Pracy

w Departamencie Spraw Społecznych UMŁ

Materiał sporządzono na podstawie danych Wojewódzkiego Urzędu Statystycznego w Łodzi, Powiatowego Urzędu Pracy w Łodzi oraz Wojewódzkiego Urzędu Pracy w Łodzi.