

CHARAKTERYSTYKA ŁÓDZKIEGO RYNKU PRACY NA KONIEC 2006 ROKU

1. SYTUACJA WŚRÓD PRACUJĄCYCH W SEKTORZE PRZEDSIĘBIORSTW W ŁODZI, W GRUDNIU 2006 ROKU.

Liczba pracujących w sektorze przedsiębiorstw łódzkich wynosiła 108 566 i była wyższa o 6 280 osób, tj. 6,1% w stosunku do grudnia 2005. Nieco mniej niż połowa, tj. 52 099 osób (48,0% ogółu pracujących) związana była z przemysłem, w którym również odnotowano wzrost liczby zatrudnionych o 1 458 osób (2,9%) w stosunku do analogicznego okresu ubiegłego roku.

Największy wzrost liczby osób pracujących w przemyśle (pod względem procentowym w poszczególnych strukturach) w porównaniu z grudniem 2005 roku nastąpił w przedsiębiorstwach zajmujących się produkcją wyrobów z metali – o 109,4%, czyli o 1 681 osób, oraz w zakładach nastawionych na produkcję skór wyprawianych i wyrobów z nich – o 17,7% czyli o 139 osób.

Zaobserwowano również, że największy spadek zatrudnienia w stosunku do grudnia 2005 zanotowano w przedsiębiorstwach zajmujących się produkcją maszyn i aparatury elektrycznej o 493 osoby, tj. 16,6%.

Liczba pracujących w przemyśle na koniec grudnia 2006 roku we wszystkich strukturach kształtowała się następująco:

- włókiennictwo – 9 627 osób (spadek zatrudnienia o 2 osoby, tj. 0,1% w stosunku do końca 2005 roku),
- produkcja odzieży i wyrobów futrzarskich – 8 977 osób (wzrost o 289 osób, tj. 3,3%),
- produkcja skór wyprawianych i wyrobów z nich – 925 osób (wzrost o 139 osób, tj. 17,7%),
- produkcja drewna i wyrobów z drewna oraz ze słomy i wikliny – 277 osób (spadek o 38 osób, tj. 12,1%),
- produkcja masy włóknistej oraz papieru – 784 osoby (spadek o 67 osób, tj. 7,9%),
- działalność wydawnicza, poligrafia i reprodukcja zapisanych nośników informacji - 2 179 osób (wzrost o 117 osób, tj. 5,7%)
- produkcja wyrobów chemicznych – 1 469 osób (spadek o 155 osób, tj. 9,5%)
- produkcja wyrobów gumowych i z tworzyw sztucznych – 2 882 osób (wzrost o 381 osób, tj. o 15,2%)
- produkcja wyrobów z surowców niemetalicznych pozostałych – 857 osób (wzrost o 39 osób, tj. o 4,8%)
- produkcja metali – 127 osób (wzrost o 5 osób, tj. o 4,1%)
- produkcja wyrobów z metali – 3 218 osób (wzrost o 1681 osób, tj. 109,4%)
- produkcja maszyn i urządzeń – 3 408 osób (wzrost o 181 osób, tj. 5,6%)
- produkcja maszyn i aparatury elektrycznej – 2 479 osób (spadek o 493 osoby, tj. o 16,6%)
- produkcja sprzętu i urządzeń radiowych, telewizyjnych i telekomunikacyjnych – 360 osób (spadek o 61 osób, tj. o 14,5%)
- produkcja instrumentów medycznych, precyzyjnych, optycznych, zegarów i zegarków – 1 037 osób (spadek o 38 osób, tj. o 3,5%)

- produkcja pojazdów mechanicznych, przyczep i naczep – 1 054 osób (wzrost o 26 osób, tj. o 2,5%)
- produkcja mebli, pozostała działalność produkcyjna – 1 747 osób (wzrost o 228 osób, tj. o 15%)

W innych dziedzinach liczba pracujących we wrześniu 2006 ukształtowała się w następujący sposób:

- Budownictwo – 5 501 osób (spadek o 5 osób, tj. o 0,1%)
- Handel i naprawy – 9 640 osób (wzrost o 1 655 osób, tj. o 20,7%)
- Hotele i restauracje – 1 436 osób (wzrost o 159 osób, tj. o 12,5%)
- Transport, gospodarka magazynowa i łączność – 5 964 osób (wzrost o 700 osób, tj. o 13,3%)
- Obsługa nieruchomości i firm – 16 304 osób (wzrost o 1 581 osób, tj. o 10,7%)

2. PRZECIĘTNE ZATRUDNIENIE W SEKTORZE PRZEDSIĘBIORSTW

Przeciętne zatrudnienie w sektorze przedsiębiorstw na koniec grudnia 2006 roku wyniosło 105 306 osób zatrudnionych na podstawie stosunku pracy w pełnym wymiarze czasu pracy, a także w wymiarze niepełnym po przeliczeniu na pełnozatrudnionych, tj. 2,1% ogółu zatrudnionych w sektorze przedsiębiorstw w całym kraju (4 994,7 tys.). W analizowanym okresie przeciętne zatrudnienie było wyższe o 6 307 osób, tj. 6,4% niż w grudniu ubiegłego roku. Największy spadek zarówno pod względem procentowym jak i liczby pełnych etatów zanotowano w przedsiębiorstwach zajmujących się produkcją maszyn i aparatury elektrycznej o 16,9%, tj. 489 osób.

Struktura przeciętnego zatrudnienia na koniec grudnia 2006 roku ukształtowała się następująco:

- produkcja artykułów spożywczych i napojów – 3 783 osób (spadek o 192 osoby w stosunku do września 2005 roku, tj. 4,8%)
- włókiennictwo – 9 353 osoby (wzrost o 13 osób, tj. 0,1%)
- produkcja odzieży i wyrobów futrzarskich – 8 724 osób (wzrost o 379 osoby, tj. 4,5%)
- produkcja skór wyprawionych i wyrobów nich – 921 osób (wzrost o 161 osób, tj. 21,2%)
- produkcja drewna i wyrobów z drewna oraz ze słomy i wikliny – 271 osoby (wzrost o 3 osoby, tj. 1,1%)
- produkcja masy włóknistej oraz papieru – 737 osób (spadek o 80 osób, tj. 9,8%)
- działalność wydawnicza, poligrafia i reprodukcja zapisanych nośników informacji – 2 138 osób (wzrost o 117 osób, tj. 5,8%)
- produkcja wyrobów chemicznych – 1 460 osób (spadek o 136 osoby, tj. 8,5%)
- produkcja wyrobów gumowych i z tworzyw sztucznych – 2 825 osób (wzrost o 348 osób, tj. 14,0%)
- produkcja wyrobów z surowców niemetalicznych pozostałych – 832 osób (wzrost o 32 osób, tj. 4,0%)
- produkcja metali – 126 osób (wzrost o 5 osób, tj. 4,1%)
- produkcja wyrobów z metali – 3 203 osoby (wzrost o 1 694 osoby, tj. 12,3%)

- produkcja maszyn i urządzeń – 3 359 osób (wzrost o 159 osób, tj. 5,0%)
- produkcja maszyn i aparatury elektrycznej – 2 411 osób (spadek o 489 osoby, tj. 16,9%)
- produkcja sprzętu i urządzeń radiowych, telewizyjnych i telekomunikacyjnych – 363 osób (spadek o 63 osoby, tj. 14,8%)
- produkcja instrumentów medycznych, precyzyjnych i optycznych, zegarów i zegarków – 1 030 osoby (spadek o 40 osób, tj. 3,7%)
- produkcja pojazdów mechanicznych, przyczep i naczep – 1 044 osób (wzrost o 23 osoby, tj. 2,3%)
- produkcja mebli, pozostała działalność produkcyjna – 1 725 osób (wzrost o 238 osób, tj. 16,0%)

W innych dziedzinach przeciętne zatrudnienie na koniec grudnia 2006 roku ukształtowało się następująco:

- Budownictwo – 5 410 osoby (wzrost o 156 osób, tj. 3,0%)
- Handel i naprawy – 8 467 osób (wzrost o 1 664 osób, tj. 24,5%)
- Hotele i restauracje – 1 132 osoby (wzrost o 125 osób, tj. 12,4%)
- Transport, gospodarka magazynowa i łączność – 5 943 osób (wzrost o 765 osób, tj. 14,8%)
- Obsługa nieruchomości i firm – 16 140 osób (wzrost o 1 141 osób, tj. 7,6%)

1. INFORMACJA O POZIOMIE BEZROBOCIA.

Według stanu na koniec grudnia 2006 roku w województwie łódzkim zarejestrowanych było 160 700 tysięcy bezrobotnych, co stanowiło 7% ogółu bezrobotnych w kraju (2 309 400 osób). Stopa bezrobocia w omawianym okresie wynosiła 14,8% przy średniej krajowej 14,9%. Województwo łódzkie znalazło się na koniec grudnia 2006 roku na 6 miejscu (licząc od najniższego) pod względem stopy bezrobocia.

Najwyższa stopa bezrobocia, w 2006 roku była w następujących województwach:

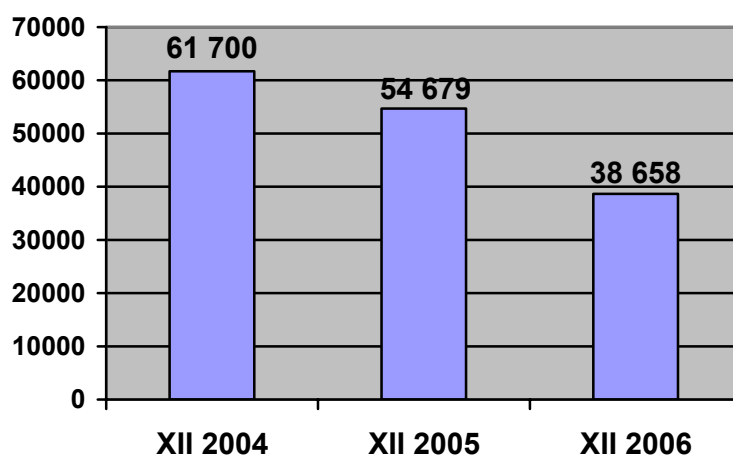
Województwo warmińsko - mazurskie	23,7%
Województwo zachodniopomorskie	21,7%
Województwo lubuskie	19,3%

Najniższą stopą bezrobocia charakteryzowały się województwa:

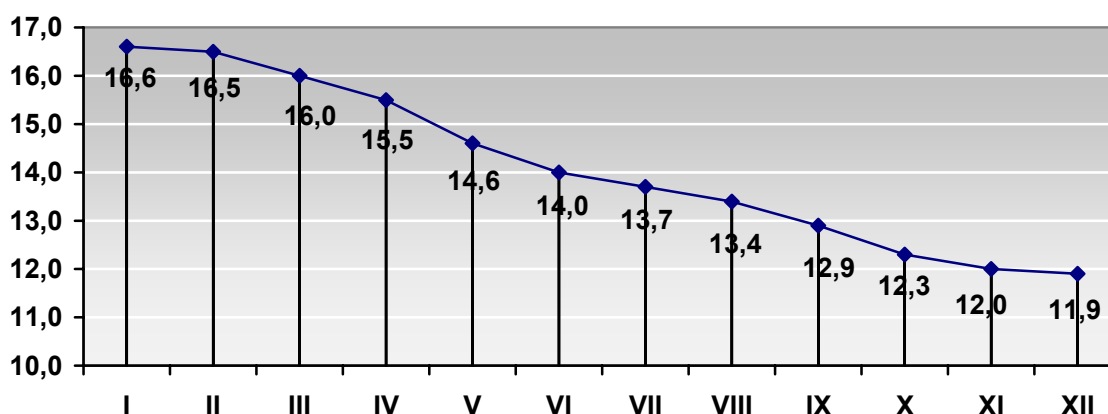
Województwo małopolskie	11,4%
Województwo mazowieckie	11,9%
Województwo wielkopolskie	11,8%

Według stanu na koniec grudnia 2006 roku liczba bezrobotnych zarejestrowanych w łódzkich powiatowych urzędach pracy ukształtowała się na poziomie 38 658 osób i była niższa o 16 021 osób niż w analogicznym okresie 2005 roku (54 679).

*Bezrobotni zarejestrowani w urzędach pracy w Łodzi
według stanu na koniec grudnia 2004-2006*



Stopa bezrobocia w Łodzi w poszczególnych miesiącach 2006 roku



2. TENDENCJE NA LOKALNYM RYNKU PRACY.

Analizując liczbę osób pozostających bez pracy w poszczególnych miesiącach 2006 roku zauważyć można spadkową tendencję bezrobocia.

Głównym czynnikiem wpływającym na zmiany wielkości bezrobocia w omawianym okresie była zależność zachodząca między rynkiem pracy a rytmem pór roku. Zauważyć można zdecydowany spadek bezrobocia już od kwietnia 2006 roku. Znaczne zmniejszenie bezrobocia odnotowano w II kwartale 2006 roku, czyli okresie rozpoczynania się prac sezonowych w budownictwie i ogrodnictwie, a także rozpoczynania się sezonu turystycznego. Jest to również okres wzmożonej aktywności osób bezrobotnych, czego skutkiem jest jednoczesny spadek napływu bezrobocia i zwiększony odpływ z powodu podjęcia pracy.

W porównaniu do końca grudnia 2005 roku zmniejszyła się liczba osób uprawnionych do pobierania zasiłku. W końcu grudnia 2005 roku zasiłek ten podbierało 5 131 osób, natomiast w 2006 roku o 70 osób mniej - 5 201.

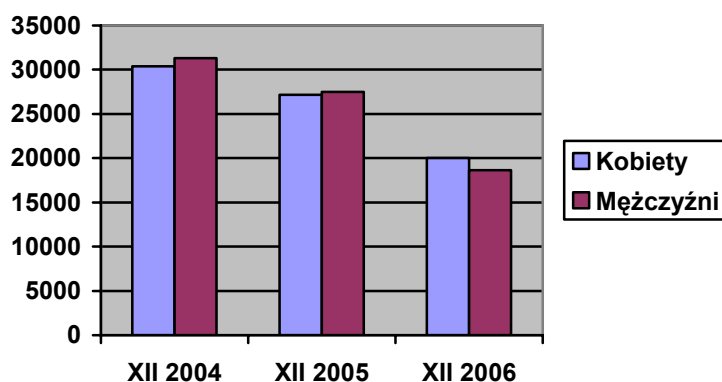
3. CHARAKTERYSTYKA POPULACJI ZAREJESTROWANYCH BEZROBOTNYCH

5.1. Charakterystyka bezrobotnych według płci

Na koniec grudnia 2006 roku bezrobociem dotkniętych było: 20 027 kobiet (tj. 51,8% ogółu bezrobotnych) i 18 631 mężczyzn (tj. 48,2%). Oznacza to, że począwszy od sierpnia 2005 roku liczba bezrobotnych kobiet nadal przewyższa liczbę bezrobotnych mężczyzn.

W końcu grudnia 2005 roku zarejestrowanych było o 7 151 kobiet (27 178) i o 8 870 mężczyzn (27 501) więcej aniżeli w 2006 roku.

Bezrobotne kobiety i mężczyźni w Łodzi w latach 2004-2006



5.2. Struktura bezrobotnych według wieku.

W strukturze wiekowej populacji bezrobotnych dominowały – według stanu na koniec grudnia 2006 roku – kategorie: „45-54 lata” – 13 802 osób (tj. 35,7% ogółu bezrobotnych) i „25-34 lat” – 8 857 osób (tj. 22,9%). W analogicznym okresie ubiegłego roku było podobnie. Najtrudniej zatrudnienie było znaleźć osobom w wieku 45 – 54 lata. Na koniec grudnia 2005 roku bezrobotnych w tym przedziale wiekowym było 18 363, tj. 33,6% ogółu bezrobotnych. Dużą grupę stanowiły także osoby w wieku „25 - 34” lata. Na koniec grudnia 2005 roku w łódzkich urzędach pracy zarejestrowanych było 13 389 takich osób.

Bezrobotni w Łodzi według wieku – stan na koniec grudnia 2005 i 2006 roku

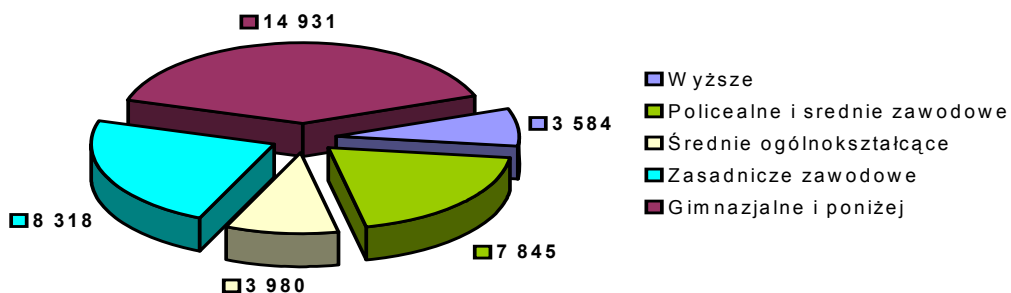
Grupy wiekowe	rok 2005		rok 2006	
	Liczba bezrobotnych	%	Liczba bezrobotnych	%
18-24	7 009	12,8	3 791	9,8
25-34	13 389	24,5	8 857	22,9
35-44	10 835	19,7	7 176	18,6

45-54	18 363	33,6	13 802	35,7
55-59	4 339	8,0	4 096	10,6
60 i powyżej	744	1,4	936	2,4
Razem	54 679	100,0	38 658	100,0

5.3. Struktura bezrobotnych według wykształcenia.

Najwyższe w Łodzi bezrobocie występuje w grupie osób z wykształceniem gimnazjalnym i poniżej. Na koniec grudnia 2006 roku w ewidencji łódzkich urzędów pracy było zarejestrowanych 14 931 takich osób (tj. 38,6% ogółu bezrobotnych). Podobnie sytuacja kształtowała się w analogicznym okresie 2005 roku. Wówczas osoby bezrobotne z wykształceniem gimnazjalnym i poniżej stanowiły 38,5% całej populacji, tj. 21 050 osób. Najmniej bezrobotnych odnotowano wśród osób z wykształceniem wyższym: w końcu grudnia 2006 roku – 3 584 osoby (tj. 9,3%) a w końcu grudnia 2005 roku – 4 459 (tj. 8,15%).

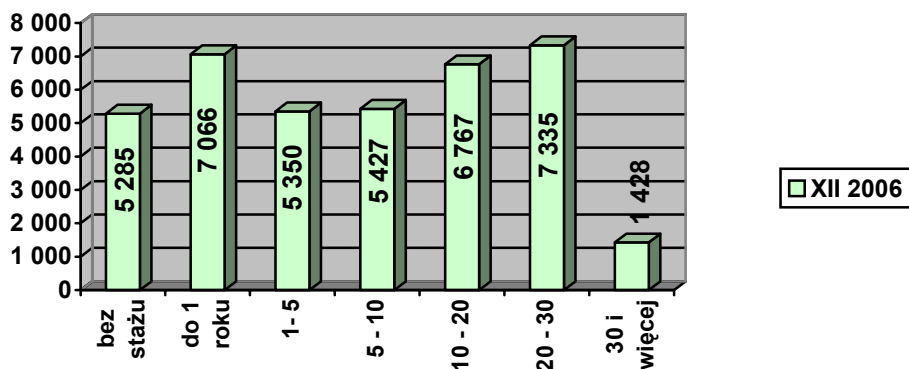
Struktura bezrobotnych według wykształcenia, stan na dzień 31 grudnia 2006 roku.



5.4. Struktura bezrobotnych według stażu pracy.

W tej kategorii, według stanu na koniec grudnia 2006, najliczniejszą grupę stanowią osoby ze stażem pracy od 20 do 30 lat. Takich osób w rejestrach łódzkich urzędów pracy było 7 335, tj. 19,0% ogółu bezrobotnych. Drugą, co do wielkości grupą bezrobotnych, były osoby z niewielkim stażem pracy – do roku, wskazującym na małe doświadczenie zawodowe. Na koniec grudnia 2006 roku osoby takie stanowiły 18,3% ogółu bezrobotnych (7 066 osób). W analogicznym okresie 2005 roku najtrudniej pracę było znaleźć osobom ze stażem pracy 20-30 lat oraz ze stażem do 1 roku. Według stanu na koniec grudnia 2005 roku osób takich było odpowiednio 10 157 osoby (18,6%) i 9 487 osób (17,3%).

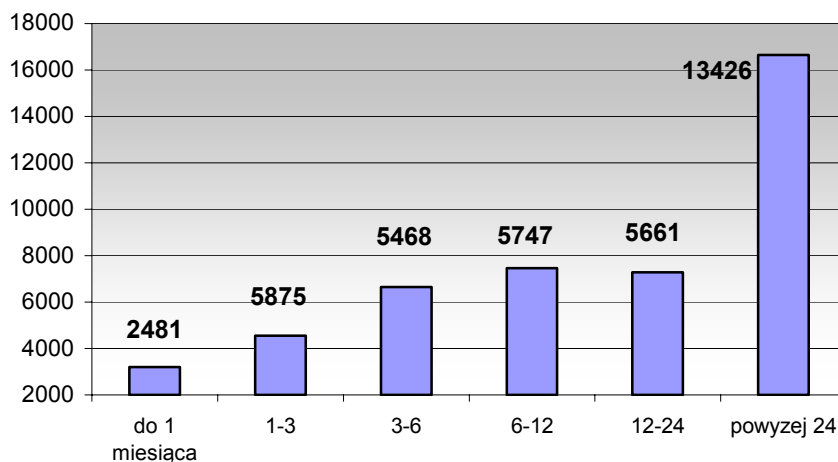
Bezrobotni w Łodzi według stażu pracy – stan na koniec grudnia 2006



5.5. Struktura bezrobotnych według czasu pozostawania bez pracy

Czas pozostawania bez pracy wpływa na aspekty życia codziennego osób bezrobotnych, a także zmniejsza ich szansę na znalezienie pracy – szczególnie, gdy okres ten jest długi. Niestety osoby pozostające bez pracy powyżej 12 miesięcy przeważają wśród osób zarejestrowanych w urzędach pracy. Na koniec grudnia 2006 roku grupa ta liczyła 19 087 osoby i stanowiła 49,4% ogółu bezrobotnych. W końcu grudnia 2005 roku sytuacja wyglądała podobnie. Powyżej 12 miesięcy bez pracy pozostawało 34 780 osób, co stanowiło 63,6%.

Liczba bezrobotnych wg czasu pozostawania bez pracy – stan na dzień 31 grudnia 2006 roku



6. SYTUACJA WYBRANYCH KATEGORII BEZROBOTNYCH.

6.1 Bezrobocie wśród kobiet.

Na koniec grudnia 2006 roku bezrobociem dotkniętych było 20 027 kobiet – 51,8% całkowitej liczby osób bezrobotnych zarejestrowanych w łódzkich powiatowych urzędach pracy. W strukturze wiekowej populacji bezrobotnych kobiet dominowały kategorie:

„45–54 lata” i było ich 7 305, tj. 36,5% wszystkich pań pozostających bez pracy oraz kategoria „25-34 lata” – 5 209, tj. 26,0%.

Najliczniejszą grupę, pod względem wykształcenia, stanowiły kobiety posiadające wykształcenie gimnazjalne i poniżej. W rejestrach urzędów pracy było ich aż – 6 983, tj. 34,9%.

Analizując posiadany staż pracy można zauważyć, że najliczniejszą grupę stanowią kobiety ze stażem „10-20 lat” i „20-30”. Na koniec grudnia 2006 roku było ich odpowiednio 3 818 (19,1%) i 3 666 (18,3%).

Statystyki wykazują, że aż 51,3% (tj. 10 266 osób) wszystkich bezrobotnych kobiet to kobiety nieposiadające pracy przez okres ponad 12 miesięcy.

6.2 Bezrobotni w wieku do 25 roku życia.

Rejestry powiatowych urzędów pracy w Łodzi wskazywały na koniec grudnia 2006 roku 3 791 (tj. 9,8% ogółu bezrobotnych) osób pozostających bez pracy, które nie ukończyły 25 roku życia. Pośród bezrobotnych z tej kategorii dominowały osoby nieposiadające stażu pracy – 2 183 osób (57,6%) oraz z wykształceniem gimnazjalnym i poniżej – 1 457 osób, tj. 38,4%. Najwięcej osób, bo 1 197 pozostawało bez pracy od 1 do 3 miesięcy.

6.3. Bezrobotni powyżej 50 roku życia.

Według statystyk łódzkich urzędów pracy na koniec grudnia 2006 roku bezrobotnych powyżej 50 roku życia było 12 702, tj. 32,8% ogółu bezrobotnych.

Wśród bezrobotnych powyżej 50 roku największą grupą pozostającą bez pracy stanowili bezrobotni z wykształceniem gimnazjalnym i poniżej – 5 368 osób, tj. 42,3% ogółu osób w tym wieku. Biorąc pod uwagę staż pracy dominują osoby ze stażem „20-30 lat”, na koniec grudnia 2006 roku było ich 5 067, tj. 39,9%. Osoby „powyżej pięćdziesiątki” najczęściej pozostają bez pracy powyżej 24 miesięcy – 6 007 osób, tj. 47,3%.

6.4. Bezrobotni bez kwalifikacji zawodowych.

Według stanu na koniec grudnia 2006 roku w rejestrach łódzkich urzędów pracy figurowało 17 139 osoby (44,3%). Najczęściej pozostawali oni bez pracy powyżej 24 miesięcy – 6 166 osób, tj. 36,0% ogółu bezrobotnych bez kwalifikacji zawodowych i posiadali roczny staż pracy – 3 808, tj. 22,2%. Biorąc pod uwagę kategorię wiekową, w najtrudniejszej sytuacji znalazły się osoby w wieku 45 – 54 lata. Ewidencje wykazały 5 762 takich osób (33,6%).

6.5. Bezrobotni samotnie wychowujący dziecko do 7 roku życia.

Na koniec grudnia 2006 roku bezrobotnych samotnie wychowujących dziecko do 7 roku życia było 1 601 (4,1% ogółu bezrobotnych). Wśród nich najwięcej osób legitymowało się wykształceniem gimnazjalnym i poniżej – 895 osoby (55,9% ogółu bezrobotnych z ww. kategorii) i było w wieku 25 – 34 lata – 873 (54,5%). Najliczniejsza grupa osób samotnie wychowujących dziecko do 7 roku życia pozostawała bez pracy powyżej 24 miesięcy oraz posiadała roczny staż pracy: odpowiednio – 454 (28,4%) i 433 (27,0%).

6.6. Długotrwale bezrobotni

Udział osób długotrwale bezrobotnych w ogólnej liczbie zarejestrowanych osób bezrobotnych ukształtowała się na poziomie 63,5% (24 546 osoby). Najwięcej osób z tej kategorii posiadało wykształcenie gimnazjalne i poniżej – 10 418 osób, tj. 42,4% spośród wszystkich osób długotrwale bezrobotnych a także posiadało staż pracy 20-30 lat – 4 810 osób (19,6%).

6.7. Bezrobocie wśród osób niepełnosprawnych.

Na koniec grudnia 2006 roku w łódzkich urzędach pracy zarejestrowanych było 3 754 (9,7% ogółu bezrobotnych) osób niepełnosprawnych. Najwięcej osób z tej grupy zarejestrowanych było powyżej 24 miesięcy – 1 695 (45,1% ogółu bezrobotnych niepełnosprawnych). 1 838 (49,0%) osoby legitymowały się wykształceniem gimnazjalnym lub poniżej i posiadało staż pracy 20 – 30 lat – 1 006 (26,8%).

7. DZIAŁANIA Z ZAKRESU ŁAGODZENIA SKUTKÓW BEZROBOCIA.

7.1. Aktywne formy przeciwdziałania bezrobociu.

Aktywne formy przeciwdziałania bezrobociu mają za zadanie wspierać osoby bezrobotne w powrocie na rynek pracy poprzez nabywanie umiejętności z zakresu poruszania się po rynku pracy, zdobywanie nowych umiejętności i kwalifikacji oraz doświadczenia zawodowego.

Wyszczególnienie	Liczba osób objętych aktywnymi formami na dzień 31 grudnia 2006 roku
Szkolenia	2 555
Prace interwencyjne	236
Roboty publiczne	220
Staże	2 444
Przygotowanie zawodowe	731
Ogółem:	6 186

7.2 Programy aktywizujące lokalny rynek pracy

Projekty realizowane przez Powiatowy Urząd Pracy Nr 1 w Łodzi:

Projekt „*Młodzież na starcie*” realizowany w ramach Działania 1.2 schemat a) SPO RZL współfinansowany ze środków Europejskiego Funduszu Społecznego

Projekt „*Droga do zatrudnienia*” realizowany w ramach Działania 1.3 schemat a) SPO RZL współfinansowany ze środków Europejskiego Funduszu Społecznego

Projekt „*Rozwiń skrzydła*” realizowany w ramach Działania 1.2 schemat a) SPO RZL współfinansowany przez Unię Europejską z Europejskiego Funduszu Społecznego

Projekt „*Kierunek praca*” realizowany w ramach Działania 1.3 schemat a) SPO RZL współfinansowany przez Unię Europejską z Europejskiego Funduszu Społecznego

„*Modelowy System Wsparcia Pracowników Upadających Zakładów Pracy - POMOST*” w ramach Zintegrowanego Programu Operacyjnego Rozwoju Regionalnego 2004 – 2006, Działanie 2.4 współfinansowanego przez Unię Europejską z Europejskiego Funduszu Społecznego

„Model Rozwoju Zawodowego Osób Wykluczonych Społecznie” w ramach Sektorowego Programu Operacyjnego Rozwój Zasobów Ludzkich 2004 – 2006, Działanie 1.5 schemat a) współfinansowanego przez Unię Europejską z Europejskiego Funduszu Społecznego

„Kultura i tradycja włókienniczej Łodzi dla bezrobotnych” w ramach Sektorowego Programu Operacyjnego Rozwój Zasobów Ludzkich 2004 – 2006, Działanie 1.5 schemat a) współfinansowanego przez Unię Europejską z Europejskiego Funduszu Społecznego

„KOMPAS – nowy kierunek życia” w ramach Zintegrowanego Programu Operacyjnego Rozwoju Regionalnego 2004 – 2006, Działanie 2.4 współfinansowanego przez Unię Europejską z Europejskiego Funduszu Społecznego

Program Inicjatywy Wspólnotowej EQUAL „EMPATIA – Lokalna solidarność na rzecz równych szans”

Leonardo da Vinci - Program Unii Europejskiej w zakresie kształcenia zawodowego - wymiany i staże „Jestem częścią Europy”

Projekty realizowane przez Powiatowy Urząd Pracy Nr 2 w Łodzi:

„Nowe impulsy dla młodzieży” w ramach Sektorowego Programu Operacyjnego Rozwój Zasobów Ludzkich 2004-2006, działanie 1.2

„Twoja szansa na pracę” w ramach Sektorowego Programu Operacyjnego Rozwój Zasobów Ludzkich 2004-2006, działanie 1.3, schemat a.

„Pierwsze doświadczenia zawodowe” w ramach SPO RZL Działanie 1.2, schemat a)

„Kroki do zatrudnienia” w ramach SPO RZL Działanie 1.3, schemat a)

„Wiatr w żagle dla kobiet w Łodzi” w ramach SPO RZL Działanie 1.6, schemat a)

„KOMPAS – nowy kierunek życia” w ramach Zintegrowanego Programu Operacyjnego Rozwoju Regionalnego 2004 – 2006, Działanie 2.4 współfinansowanego przez Unię Europejską z Europejskiego Funduszu Społecznego

Projekty realizowane przez Biuro Rozwoju Przedsiębiorczości i Miejsc Pracy Urzędu Miasta Łodzi

„KOMPAS – nowy kierunek życia” w ramach Zintegrowanego Programu Operacyjnego Rozwoju Regionalnego 2004 – 2006, Działanie 2.4 współfinansowanego przez Unię Europejską z Europejskiego Funduszu Społecznego – jako lider projektu

Program Inicjatywy Wspólnotowej EQUAL „EMPATIA – Lokalna solidarność na rzecz równych szans”- jako lider projektu