

CHARAKTERYSTYKA ŁÓDZKIEGO RYNKU PRACY NA DZIEŃ 30 WRZEŚNIA 2014 ROKU

I. SYTUACJA WŚRÓD PRACUJĄCYCH W SEKTORZE PRZEDSIĘBIORSTW W ŁODZI, NA KONIEC WRZEŚNIA 2014 ROKU

Liczba ogółem pracujących w sektorze przedsiębiorstw łódzkich na dzień 30.09.2014 r. wynosiła 122 226 osób i była niższa o 1% w stosunku do 30.09.2013 r. W przemyśle, w którym odnotowano spadek liczby zatrudnionych o 1,4% w stosunku do analogicznego okresu ubiegłego roku, pracowało 43 458 osób (35,56% ogółu pracujących).

Liczba pracujących w przemyśle we wrześniu 2014 roku w odniesieniu do analogicznego okresu roku 2013 we wszystkich strukturach, kształtowała się następująco:

1.1. Przetwórstwo przemysłowe – 40 031 osób – spadek o 1,4%, z czego:

- produkcja wyrobów tekstylnych – 5 603 osoby - wzrost o 8,4%,
- produkcja wyrobów z gumy i tworzyw sztucznych – 3 848 osób - wzrost o 3,9%,
- produkcja wyrobów farmaceutycznych – 373 osoby – wzrost 1,4%,
- produkcja chemikaliów i wyrobów chemicznych – 516 osób - spadek o 27,4%,
- produkcja komputerów, wyrobów elektronicznych i optycznych – 1 676 osób - spadek o 24%,
- produkcja skór i wyrobów skórzanych – 347 osób - spadek o 14,1%,
- produkcja papieru i wyrobów z papieru – 681 osób - spadek o 12,9%,
- produkcja wyrobów z drewna, korka, słomy i wikliny – 228 osób - spadek o 12,6%,
- produkcja mebli – 700 osób - spadek o 8,3%,
- produkcja maszyn i urządzeń – 987 osób – spadek o 7,1%,
- produkcja napojów – 275 osób - spadek o 6,8 %,
- produkcja odzieży – 6 111 osób - spadek o 6%,
- poligrafia i reprodukcja zapisanych nośników informacji – 1 307 osób – spadek o 2,5%,
- produkcja artykułów spożywczych – 2 694 osoby - spadek o 2,3%,
- produkcja pojazdów samochodowych – 1 304 osoby - spadek o 2%,
- produkcja wyrobów z metali – 3 630 osób – spadek o 0,1%.

1.2. W innych dziedzinach (poza przemysłem) liczba pracujących we wrześniu 2014 r. (w odniesieniu do września 2013 r.) kształtowała się następująco:

- zakwaterowanie i gastronomia – 2 837 osób – wzrost o 36,1%,
- handel; naprawa pojazdów samochodowych – 33 950 osób – wzrost o 7,2%,
- obsługa rynku nieruchomości – 3 377 osób – wzrost o 6,9%,
- informacja i komunikacja – 5 366 osób - wzrost o 5,3%,
- transport i gospodarka magazynowa – 6 269 osób - wzrost o 1,1%,
- administrowanie i działalność wspierająca – 10 585 osób - spadek o 30,8%.
- budownictwo – 6 779 osób - spadek o 2,2%.

II. PRZECIĘTNE ZATRUDNIENIE W SEKTORZE PRZEDSIĘBIORSTW

W sektorze przedsiębiorstw w okresie I-IX.2014 roku przeciętne zatrudnienie ukształtowało się na poziomie 112 934 zatrudnionych na podstawie stosunku pracy w pełnym wymiarze czasu pracy, a także w wymiarze niepełnym po przeliczeniu na pełnozatrudnionych. Przeciętne zatrudnienie było niższe o 1% w stosunku do analogicznego okresu 2013 roku.

W przemyśle przeciętne zatrudnienie ukształtowało się na poziomie 42 506 osób i zmniejszyło się o 0,7% do analogicznego okresu 2013 roku.

Struktura przeciętnego zatrudnienia w przemyśle w okresie I-IX.2014 roku w odniesieniu do analogicznego okresu roku 2013 kształtowała się następująco:

2.1. Przetwórstwo przemysłowe – 39 149 osób – spadek o 0,7%.

2.2. W innych dziedzinach (poza przemysłem) przeciętne zatrudnienie w okresie I-IX.2014 r. (w odniesieniu do analogicznego okresu 2013 r.) kształtowało się następująco:

- zakwaterowanie i gastronomia – 2 170 osób - wzrost o 20,7%,
- obsługa rynku nieruchomości – 3 279 osób – wzrost o 8,8%,
- informacja i komunikacja – 4 992 osoby - wzrost o 6,9%,
- transport i gospodarka magazynowa – 6 416 osób - wzrost o 4,3%,
- handel; naprawa pojazdów samochodowych – 28 380 osób - wzrost o 3,4%,
- administrowanie i działalność wspierająca – 9 994 osoby - spadek o 24,5%,
- budownictwo – 6 038 osób – spadek 5,5%.

III. INFORMACJA O POZIOMIE BEZROBOCIA

Według stanu na koniec września 2014 roku w Łodzi zarejestrowane były 37 742 osoby bezrobotne, natomiast w kraju zarejestrowanych było 1 821,9 tys. osób bezrobotnych.

Stopa bezrobocia w Łodzi, w omawianym okresie wynosiła 11,1 %, przy średniej krajowej 11,5%.

Liczba bezrobotnych zarejestrowanych w Powiatowym Urzędzie Pracy w Łodzi na koniec września 2014 roku była niższa o 3 927 osób w stosunku do analogicznego okresu 2013 roku.

Tabela Nr 1

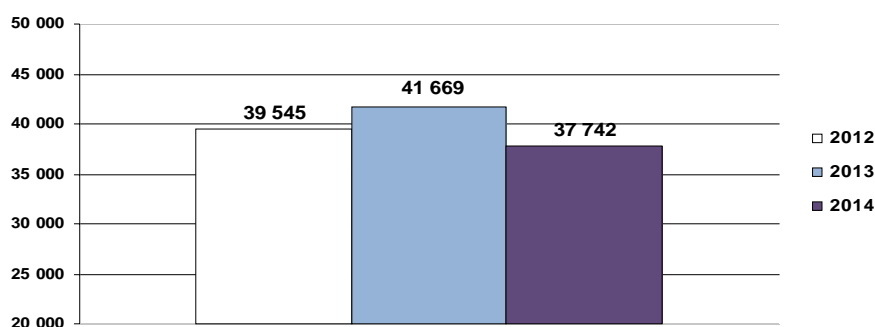
Bezrobocie na terenie Łodzi – stan na koniec września 2012 r., 2013 r. i 2014 r.

	Ogółem	Z prawem do zasiłku	Wg płci		Stopa bezrobocia
			K	M	
Wrzesień 2012	39 545	6 347	19 477	20 068	11,6%
Wrzesień 2013	41 669	5 813	19 835	21 834	12,2%
Wrzesień 2014	37 742	4 621	18 081	19 661	11,1%

Według stanu na koniec września br. prawo do zasiłku posiadało 4 621 osób (12,24% ogółu zarejestrowanych bezrobotnych). Liczba ta, w porównaniu do września 2013 r. spadła o 1,71 punktu procentowego. 53,28% ogółu pobierających zasiłek stanowiły kobiety (2 462).

Wykres Nr 1

Bezrobotni zarejestrowani w Urzędzie Pracy w Łodzi według stanu na koniec września 2012 r., 2013 r. i 2014 r.



W województwie łódzkim zarejestrowane były 128 394 osoby bezrobotne, z których 29,40% stanowili mieszkańcy Łodzi. W ogólnej liczbie zarejestrowanych kobiet w województwie łódzkim (63 648) – 28,41% stanowiły kobiety zamieszkałe w Łodzi.

Tabela Nr 2

Stopa bezrobocia na koniec września 2014 roku:

kraj	11,5%
województwo łódzkie	12,1%
Miasto Łódź	11,1%

Tabela Nr 3

Najniższa stopa bezrobocia zarejestrowana została w:

województwo wielkopolskie	7,9%
województwo małopolski, śląskie	9,8%
województwo mazowieckie	10,0%

Tabela Nr 4

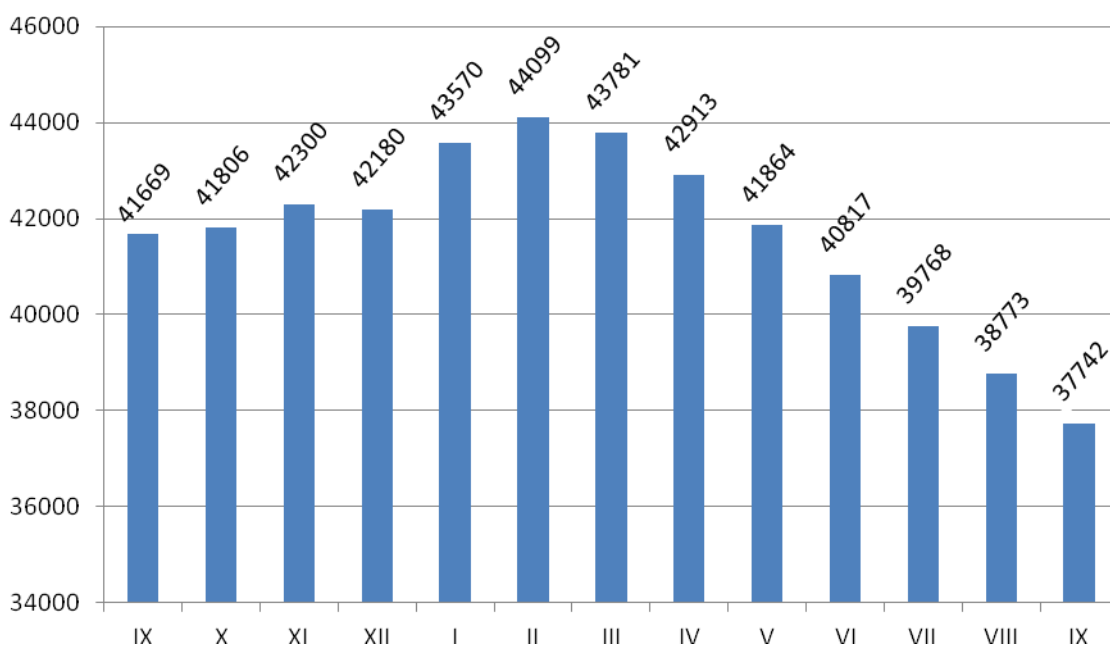
Najwyższa stopa bezrobocia zarejestrowana została w:

województwo warmińsko-mazurskie	18,2%
województwo kujawsko-pomorskie	15,7%
województwo zachodniopomorskie	15,2%

Według rejestrowanej stopy bezrobocia na koniec września 2014 r. województwo łódzkie znalazło się na miejscu 7 w kraju, licząc od najniższej stopy bezrobocia.

Wykres Nr 2

Zarejestrowani bezrobotni w Powiatowym Urzędzie Pracy w Łodzi w okresie od września 2013 r. do września 2014 r.



IV. CHARAKTERYSTYKA POPULACJI ZAREJESTROWANYCH BEZROBOTNYCH

4.1. Struktura bezrobotnych według płci.

Na koniec września 2014 r. bezrobociem dotkniętych było 19 661 mężczyzn (52,09% ogółu bezrobotnych) oraz 18 081 kobiet (47,91% ogółu bezrobotnych). W porównaniu z wrześniem 2013 roku nastąpił spadek zarejestrowanych kobiet o 1 754 osoby, a mężczyzn o 2 173 osoby.

Wykres Nr 3

Bezrobotne kobiety i mężczyźni w Łodzi
według stanu na koniec września 2012r., 2013 r. i 2014 r.



4.2. Struktura bezrobotnych według wieku.

W strukturze wiekowej populacji bezrobotnych dominowała – według stanu na koniec września 2014 r. kategoria 35-44 lata – 8 789 osób (23,29% ogółu bezrobotnych).

Tabela Nr 5

Bezrobotni w Łodzi według wieku – stan na koniec września 2013 r. i 2014 r.

Grupy wiekowe	Wrzesień 2013 r.		Wrzesień 2014 r.	
	Liczba bezrobotnych	%	Liczba bezrobotnych	%
18-24	3 941	9,46	3 156	8,36
25-34	10 120	24,29	8 480	22,47
35-44	9 289	22,29	8 789	23,29
45-54	9 120	21,89	8 048	21,32
55-59	6 830	16,39	6 303	16,70
60 i powyżej	2 369	5,68	2 966	7,86
Razem	41 669	100	37 742	100

4.3. Struktura bezrobotnych według wykształcenia.

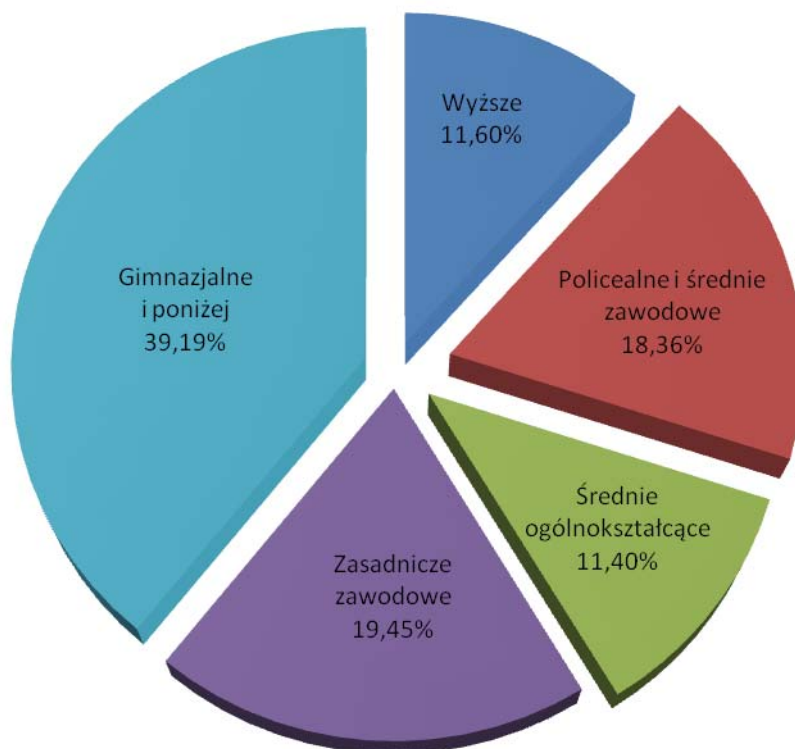
W Łodzi najwyższe rejestrowane bezrobocie występowało w grupie osób z wykształceniem gimnazjalnym i poniżej. Na koniec września 2014 r. takich osób było 14 791 (39,19% ogółu bezrobotnych). Na koniec września 2013 r. – odnotowano 16 137 osób z wykształceniem gimnazjalnym i poniżej, co stanowiło 38,73% % ogółu bezrobotnych.

Struktura bezrobotnych w grupach:

- z wykształceniem wyższym – 4 377 osób,
- z wykształceniem policealnym i średnim zawodowym – 6 928 osób,
- z wykształceniem średnim ogólnokształcącym – 4 303 osoby,
- z wykształceniem zasadniczym zawodowym – 7 343 osoby,
- z wykształceniem gimnazjalnym i poniżej – 14 791 osób.

Wykres Nr 4

Bezrobotni według wykształcenia - stan na koniec września 2014 r.

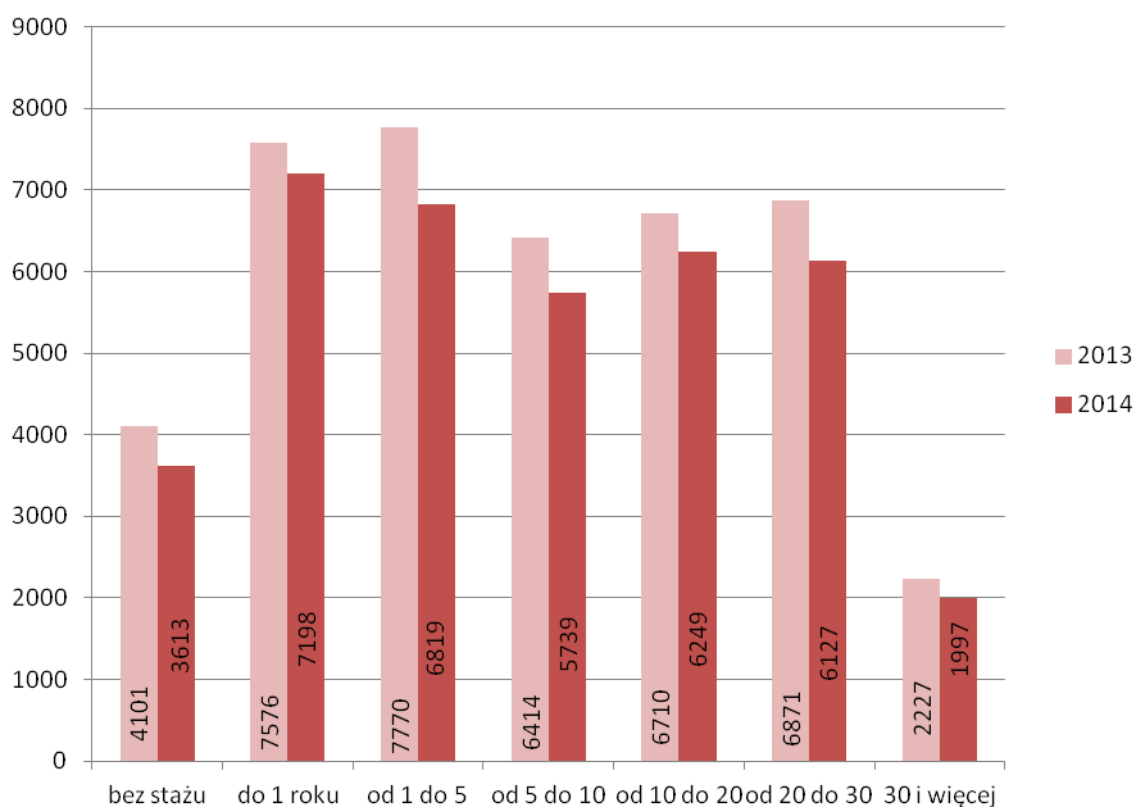


4.4. Struktura bezrobotnych według stażu pracy.

Najtrudniejszą sytuację na łódzkim rynku pracy na koniec września 2014 r. miały osoby ze stażem pracy do 1 roku – 7 198 osób (19,07% ogółu bezrobotnych). Na koniec września 2013 r. najliczniejszą grupę stanowiły osoby ze stażem od 1 do 5 lat – 7 770 osób (18,65%).

Wykres Nr 5

Bezrobotni wg stażu pracy – stan na koniec września 2013 r. i 2014 r.



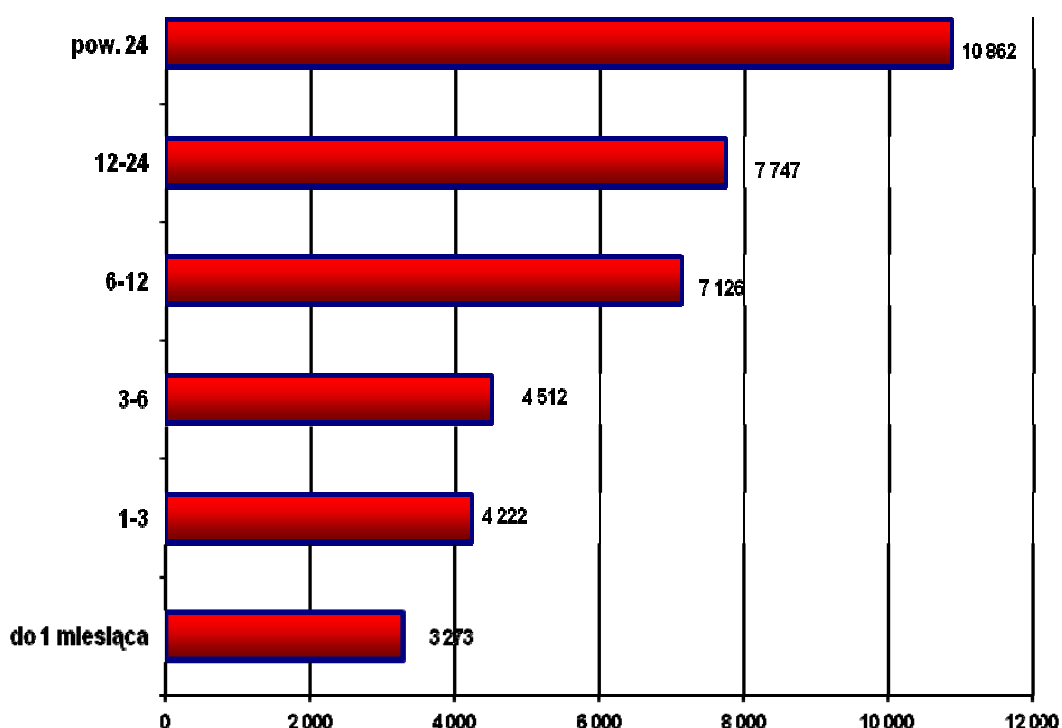
4.5. Struktura bezrobotnych według czasu pozostawania bez pracy.

Czas pozostawania bez pracy wpływa na aspekty życia codziennego osób bezrobotnych, zmniejsza szanse na znalezienie pracy, co w konsekwencji stwarza zagrożenie wykluczenia społecznego. Na koniec września br. najliczniejszą grupę stanowiły osoby pozostające bez pracy powyżej 24 miesięcy – 10 862 (28,78% ogółu bezrobotnych). Na koniec września 2013 r. najliczniejszą grupę – 9 314 stanowiły osoby pozostające bez pracy powyżej 24 miesięcy (22,35%).

Poniższy wykres ukazuje okresy pozostawania bez pracy bezrobotnych zarejestrowanych w łódzkim urzędzie pracy.

Wykres Nr 6

Liczba bezrobotnych wg czasu pozostawania bez pracy - stan na koniec września 2014 r.



V. SYTUACJA WYBRANYCH KATEGORII BEZROBOTNYCH

5.1. Bezrobocie wśród kobiet.

Na koniec września 2014 r. zarejestrowanych było 18 081 bezrobotnych kobiet (47,91% ogółu bezrobotnych). W strukturze wiekowej dominowała kategoria: 25-34 lata - 4 590 osób (25,38% ogółu zarejestrowanych kobiet). Najliczniejszą grupę pod względem wykształcenia, stanowiły kobiety posiadające wykształcenie gimnazjalne i poniżej – 6 377 kobiet (35,27% ogółu zarejestrowanych kobiet). 5 415 kobiet pozostawało bez pracy powyżej 24 miesięcy (29,95%). Najwięcej kobiet – 3 362 posiadało staż pracy od 1 roku (18,59%).

5.2. Bezrobotni będący w szczególnej sytuacji na rynku pracy.

5.2.1 Bezrobotni do 25 roku życia.

W rejestrze Powiatowego Urzędu Pracy w Łodzi na koniec września 2014 r. było zarejestrowanych 3 156 osób (8,36% ogółu bezrobotnych) do 25 roku życia. W omawianym okresie wśród bezrobotnych z tej kategorii wiekowej dominowały osoby nieposiadające stażu pracy – 1 549 osób (49,08%) oraz z wykształceniem gimnazjalnym i poniżej – 1 606 osób (50,89%). 690 osób (21,86%) stanowiły osoby pozostające bez pracy od 6 do 12 miesięcy.

5.2.2. Bezrobotni powyżej 50 roku życia.

Według statystyk łódzkiego urzędu pracy, na koniec września 2014 r. bezrobotni powyżej 50 roku życia stanowili 36,23% ogółu bezrobotnych – 13 676 osób. Wśród tej kategorii największą grupę pozostającą bez pracy stanowiły osoby z wykształceniem gimnazjalnym i poniżej – 5 178 osób (37,86%). Biorąc pod uwagę staż pracy, dominowały osoby ze stażem pracy 20-30 lat – 5 126 osób (37,48%). Osoby powyżej „pięćdziesiątki” najczęściej pozostawały bez pracy powyżej 24 miesięcy – 4 968 osób (36,33%).

5.2.3. Bezrobotni bez kwalifikacji zawodowych.

Brak kwalifikacji zawodowych, według stanu na koniec września 2014 r. odnotowano u 16 561 osób (43,88% ogółu bezrobotnych). Najczęściej osoby bez kwalifikacji zawodowych pozostawały bez pracy powyżej 24 miesięcy – 4 832 osoby (29,18%). Biorąc pod uwagę kategorię wiekową w tej grupie, w najgorszej sytuacji znalazły się osoby w wieku 35-44 lata – 3 693 osoby (22,30%). Osoby bez kwalifikacji zawodowych najczęściej posiadały staż do 1-go roku – 4 205 osób (25,39%). Wśród tej kategorii osób najczęściej posiadało wykształcenie gimnazjalne i poniżej – 11 974 osoby (72,30%).

5.2.4. Bezrobotni bez doświadczenia zawodowego.

Osoby bezrobotne bez doświadczenia zawodowego stanowiły na koniec września 2014 r. grupę 5 618 osób (14,88% ogółu bezrobotnych). W grupie tej dominowały osoby w wieku 18-24 lata – 2 191 osób (39,00%), bez stażu pracy – 3 403 osoby (60,57%), pozostające bez pracy przez okres powyżej 24 miesięcy – 1 373 osoby (24,44%) oraz z wykształceniem gimnazjalnym i poniżej – 3 091 osób (55,02%).

5.2.5. Bezrobotni bez wykształcenia średniego.

W rejestrze Powiatowego Urzędu Pracy w Łodzi na dzień 30 września 2014 r. pozostawały 22 134 osoby bez wykształcenia średniego (58,65% ogółu bezrobotnych). Wśród tej kategorii bezrobotnych największą grupę pozostających bez pracy stanowili bezrobotni ze stażem pracy do 1-go roku – 4 528 osób (20,46%). W kategorii wiekowej przeważały osoby w wieku 45-54 lat – 5 404 osoby (24,41%). Pod względem czasu pozostawania bez

pracy najliczniejszą grupę stanowiły osoby bez pracy powyżej 24 miesięcy – 7 050 osób (31,85%). 14 791 osób (66,82%) posiadało wykształcenie gimnazjalne i poniżej.

5.2.6. Bezrobotni samotnie wychowujący dziecko do 18 roku życia.

Na koniec września 2014 roku zarejestrowanych były 4 790 osób bezrobotnych samotnie wychowujących dziecko do 18 roku życia (12,69% ogółu bezrobotnych). Wśród nich najwięcej osób legitymowało się wykształceniem gimnazjalnym i poniżej – 2 502 osoby (52,23%) i było w wieku 25-34 lata – 1 797 osób (37,51%). Najliczniejsza grupa osób samotnie wychowujących dziecko do 18 roku życia posiadała staż pracy od 1 do 5 lat – 1 330 osób (27,77%) i pozostawała bez pracy powyżej 24 miesięcy – 1 482 osoby – (30,94%).

5.2.7. Długotrwale bezrobotni.

Udział osób długotrwale bezrobotnych (pozostających w rejestrze powiatowych urzędów pracy łącznie przez okres ponad 12 m-cy w okresie ostatnich 2 lat, z wyłączeniem okresów odbywania stażu i przygotowania zawodowego dorosłych) w ogólnej liczbie zarejestrowanych osób bezrobotnych kształtował się na poziomie (62,12%) – 23 446 osób. Najwięcej osób z tej kategorii posiadało wykształcenie gimnazjalne lub poniżej – 9 960 (42,48%). Długotrwale bezrobotni to głównie osoby w wieku 35-44 lata – 5 612 (23,93%), posiadające staż pracy do jednego roku – 4 634 (19,76%), pozostające bez zatrudnienia powyżej 24 miesięcy – 10 720 osób (45,72%).

5.2.8. Bezrobocie wśród osób niepełnosprawnych.

Na koniec września 2014 roku w łódzkim urzędzie pracy zarejestrowanych było 4 005 osób niepełnosprawnych (10,61% wszystkich osób bezrobotnych). Najwięcej osób z tej grupy pozostawało bez pracy powyżej 24 miesięcy – 1 530 (38,20%). Ponadto w grupie tej dominowało wykształcenie gimnazjalne lub poniżej – 1 686 osób (42,10%), a staż pracy najczęściej wynosił 20-30 lat – 1 105 osób (27,59%). Wśród osób bezrobotnych niepełnosprawnych przeważały osoby w wieku 55-59 lat – 1 332 osoby (33,26%).

5.2.9. Bezrobotni, którzy po odbyciu kary pozbawienia wolności nie podjęli zatrudnienia.

Bezrobotni, którzy po odbyciu kary pozbawienia wolności nie podjęli zatrudnienia to 1 418 osób (3,76% ogółu bezrobotnych). Najczęściej osoby te posiadały wykształcenie gimnazjalne i poniżej – 1 046 osób (73,76%) i były w wieku 35-44 lata – 441 osób (31,10%). Najwięcej osób posiadało staż pracy do 1-go roku – 559 osoby (39,42%) i pozostawało bez pracy przez okres powyżej 24 miesięcy – 345 osób (24,33%).

VI. AKTYWIZACJA OSÓB BEZROBOTNYCH

1. Bezrobotni, którzy skorzystali z aktywnych form przeciwdziałania bezrobociu do końca III kwartału 2013 r. i 2014 r.

Aktywna forma	III kwartał 2013 r.	III kwartał 2014 r.
Szkolenia (w tym: bon szkoleniowy, umowy trójstronne)	1 512	1 361 (14) (20)
Prace interwencyjne	111	63
Roboty publiczne	401	301
Podjęcie działalności gospodarczej	1 193	1 258
Podjęcie pracy w ramach refundacji kosztów zatrudnienia bezrobotnego	317	298
Staże (w tym bon stażowy)	1 763	1 688 (72)
Prace społecznie użyteczne	511	321
Program Aktywizacja i Integracja	-	0
Bon zatrudnieniowy	-	7
Razem	5 808	5 297

Do końca września 2014 r. najwięcej osób bezrobotnych skorzystało ze staży – 31,91% ogólnej liczby zaktywizowanych osób. Na podstawie przedstawionych danych można zauważyć, iż liczba zaktywizowanych osób na koniec września 2014 r. jest niższa o 511 osób w stosunku do analogicznego okresu roku 2013.

2. Środki przyznane Powiatowemu Urzędowi Pracy w Łodzi wg stanu na koniec września 2013 r. i 2014 r.

Kategoria	30.09.2013 r.	30.09.2014 r.
Algorytm	28 932 400,00	17 473 900,00
Rezerwa ministra	920 000,00	3 097 200,00
Rezerwa samorządu województwa (EFS)	26 052 000,00	42 377 900,00
PFRON	3 000 000,00	4 500 000,00
Krajowy Fundusz Szkoleniowy	0	1 044 000,00
Razem	58 904 400,00	68 543 000,00

W roku bieżącym łódzki Urząd Pracy dysponuje większymi środkami na realizację aktywnych form przeciwdziałania bezrobociu w stosunku do analogicznego okresu ubiegłego roku o 8,5 mln zł.

Urząd Pracy pozyskał dodatkowe środki z rezerwy Ministra Pracy i Polityki Społecznej w wysokości 3,1 mln zł, na realizację:

- programu na rzecz promocji zatrudnienia, łagodzenia skutków bezrobocia i aktywizacji zawodowej dla bezrobotnych do 30 roku życia,
- programu aktywizacja i integracja,
- programu na rzecz promocji zatrudnienia, łagodzenia skutków bezrobocia i aktywizacji zawodowej dla bezrobotnych w szczególnej sytuacji na rynku pracy określonych w art. 49 ustawy o promocji zatrudnienia i instytucjach rynku pracy,
- Krajowy Fundusz Szkoleniowy (art. 69a ust. 2 i art. 69b ustawy o promocji zatrudnienia i instytucji rynku pracy). Jest on nową formą aktywizacji, w ramach którego do końca września br. skorzystał 1 pracodawca i 33 pracowników.

Mimo, iż wzrosła pula środków FP, nastąpiła istotna zamiana w ich podziale. W roku bieżącym większość środków została skierowana na realizację aktywnych form ze środków EFS, co w istotny sposób przekłada się na mniejszą liczbę zaktywizowanych osób. Środki EFS skierowane są bowiem do konkretnych grup: osób młodych do 30 roku życia lub osób po 50 roku życia. Istotne zmiany w aktywizacji osób bezrobotnych nastąpiły po wprowadzeniu znowelizowanej ustawy o promocji zatrudnienia i instytucjach rynku pracy. Wprowadzone zmiany, poza rozszerzeniem form wsparcia kierowanych do osób bezrobotnych, obejmują również profilowanie pomocy. Profil pomocy ustalony jest dla każdego bezrobotnego i określa formy pomocy (określone w ustawie), jakimi zostaną objęci bezrobotni.

VII. WNIOSKI

Na podstawie przedstawionych powyżej danych można postawić następujące wnioski:

- 1) Stopa bezrobocia w Łodzi mierzona na koniec września 2014 r. była niższa o 0,4 punktu procentowego od stopy bezrobocia dla kraju.
- 2) We wrześniu 2014 roku nastąpił spadek liczby osób bezrobotnych zarejestrowanych w Powiatowym Urzędzie Pracy w Łodzi o 3 927 osób tj. o 9,42% w liczbach bezwzględnych, w stosunku do września 2013 roku (Tabela Nr 1).
- 3) W rejestrach bezrobotnych dominowała grupa wiekowa 35-44 lata – 23,29% ogółu bezrobotnych (Tabela Nr 5).
- 4) Pod względem wykształcenia, najliczniejszą grupę stanowiły osoby z wykształceniem gimnazjalnym i poniżej – 39,19% ogółu bezrobotnych (Wykres Nr 4).
- 5) W strukturze bezrobotnych wg czasu pozostawania bez pracy, najliczniejszą grupę stanowiły osoby pozostające bez pracy powyżej 24 miesięcy – 28,78% ogółu bezrobotnych (Wykres Nr 6).

Opracował:
Oddział Rynku Pracy
Biura Rozwoju Przedsiębiorczości i Miejsc Pracy
w Departamencie Architektury i Rozwoju UMŁ

Materiał sporządzono na podstawie danych Wojewódzkiego Urzędu Statystycznego w Łodzi, Powiatowego Urzędu Pracy w Łodzi oraz Wojewódzkiego Urzędu Pracy w Łodzi.