

SYTUACJA NA ŁÓDZKIM RYNKU PRACY W OKRESIE STYCZEŃ-WRZESIEŃ 2004 R.

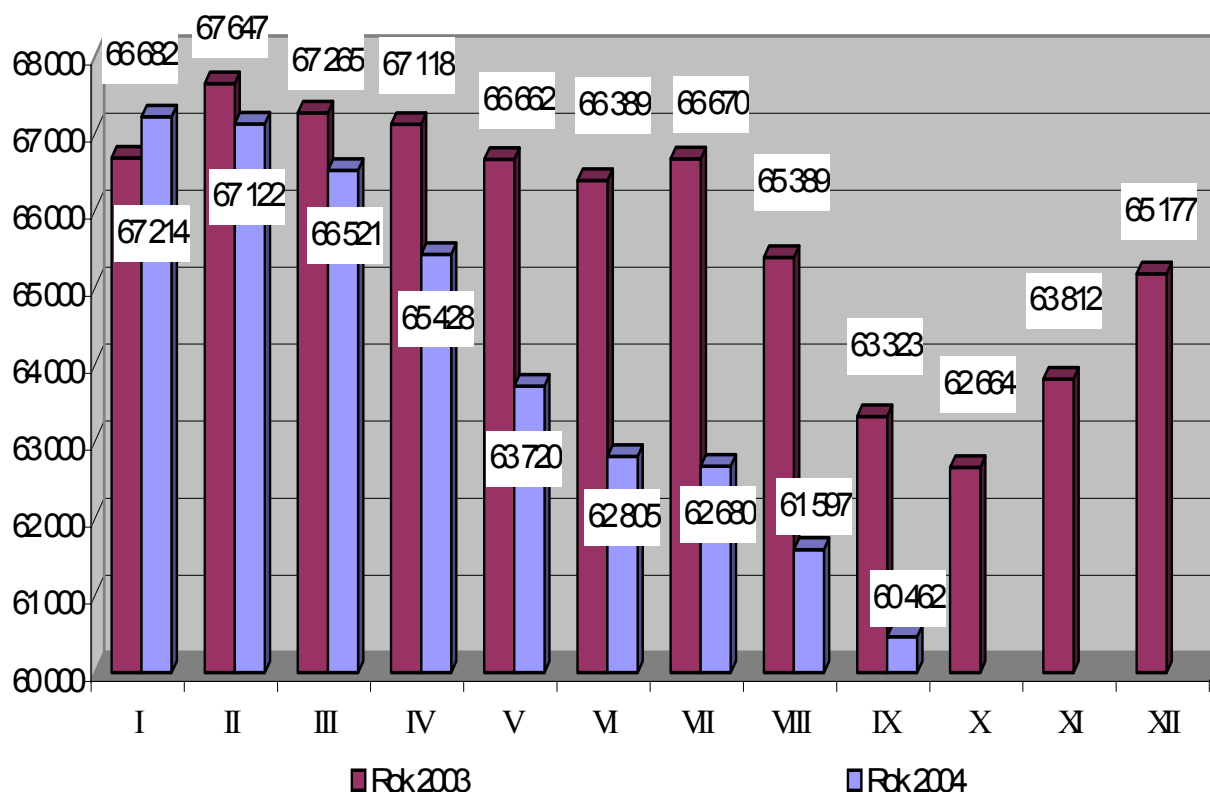
1. Informacje o poziomie bezrobocia

Według stanu na koniec września 2004 roku w województwie łódzkim zarejestrowanych było 213 840 osób bezrobotnych, co stanowiło 7,2% ogółu bezrobotnych w kraju, a stopa bezrobocia osiągnęła 19,2% przy średniej krajowej 18,9%.

Województwo łódzkie znalazło się na koniec września 2004 roku na 8 miejscu (licząc od najniższej) pod względem stopy bezrobocia. Najmniejszą stopę bezrobocia odnotowano w woj. małopolskim 14,7% najwyższą natomiast w woj. warmińsko-mazurskim – 28,7%.

Według stanu na koniec września 2004 roku liczba bezrobotnych zarejestrowanych w łódzkich powiatowych urzędach pracy kształtowała się na poziomie **60 462 osób** i była niższa o **2 861 osoby**, tj. **4,5%** niż w analogicznym okresie roku ubiegłego.

Liczba zarejestrowanych bezrobotnych w Łodzi, w okresie styczeń 2003 – wrzesień 2004

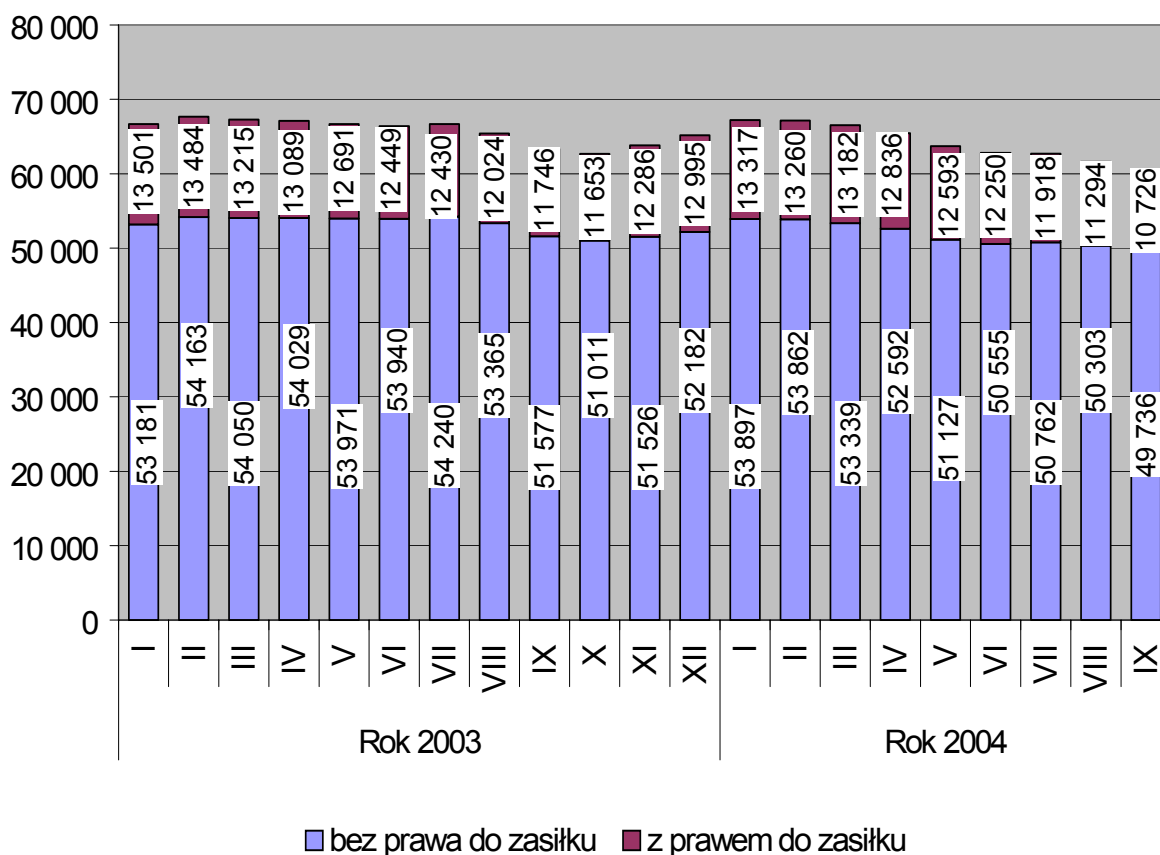


Łódź, ze stopą bezrobocia 17,9%, znalazła się na 11 pozycji wśród powiatów województwa łódzkiego. Najniższą stopę bezrobocia odnotowano w powiecie skierniewickim – 12,1%, a największą w kutnowskim – 26,8%.

2. Tendencje na lokalnym rynku pracy

Od dłuższego czasu obserwuje się utrwalenie niepokojącej tendencji, jaką jest stopniowe zmniejszanie się liczby bezrobotnych uprawnionych do zasiłku. Na koniec września 2003 r. zasiłek ten pobierało **11 746** osób, tj. **18,5%** ogółu bezrobotnych, natomiast na koniec września roku bieżącego zasiłek ten pobierały już tylko **10 726** osoby, tj. **17,7%**.

Liczba osób bezrobotnych z prawem do zasiłku i bez prawa do zasiłku w okresie styczeń 2003 r. – wrzesień 2004 r.



Niepokojącym zjawiskiem występującym w Łodzi są również zwolnienia grupowe pracowników z przyczyn dotyczących zakładów pracy. Mimo, iż liczebność tej grupy wśród bezrobotnych, maleje zjawisko nadal osiąga duże rozmiary. Na koniec września 2004 r. w rejestrach łódzkich urzędów figurowało 9 655 osób zwolnionych z ww. przyczyn. Udział tych osób w ogólnej liczbie zarejestrowanych bezrobotnych wyniósł 16,0%. W porównaniu do stanu na koniec września 2003 roku liczebność tej grupy zmalała o 807 osób, tj. 7,7%.

Polepszeniu uległa relacja tzw. „odpływu” z bezrobocia, do „napływu”. W ciągu okresu od stycznia do września 2004 r., „napływ” dotyczył **39 843** osób, z których większość – 63,9% - powróciło do rejestrów Urzędów Pracy po raz kolejny.

„Odpływ” dotyczył **44 558** osób. Blisko 53,2%, tj. 23 727 wyrejestrowanych bezrobotnych zostało wykreślonych z ewidencji łódzkich Urzędów Pracy z powodu podjęcia pracy, zarówno w ramach subsydiowanych jak i niesubsydiowanych form zatrudnienia.

W okresie od początku stycznia do końca września 2004 roku zatrudnienie podjęło o 3 425 osób więcej niż w analogicznym okresie roku ubiegłego.

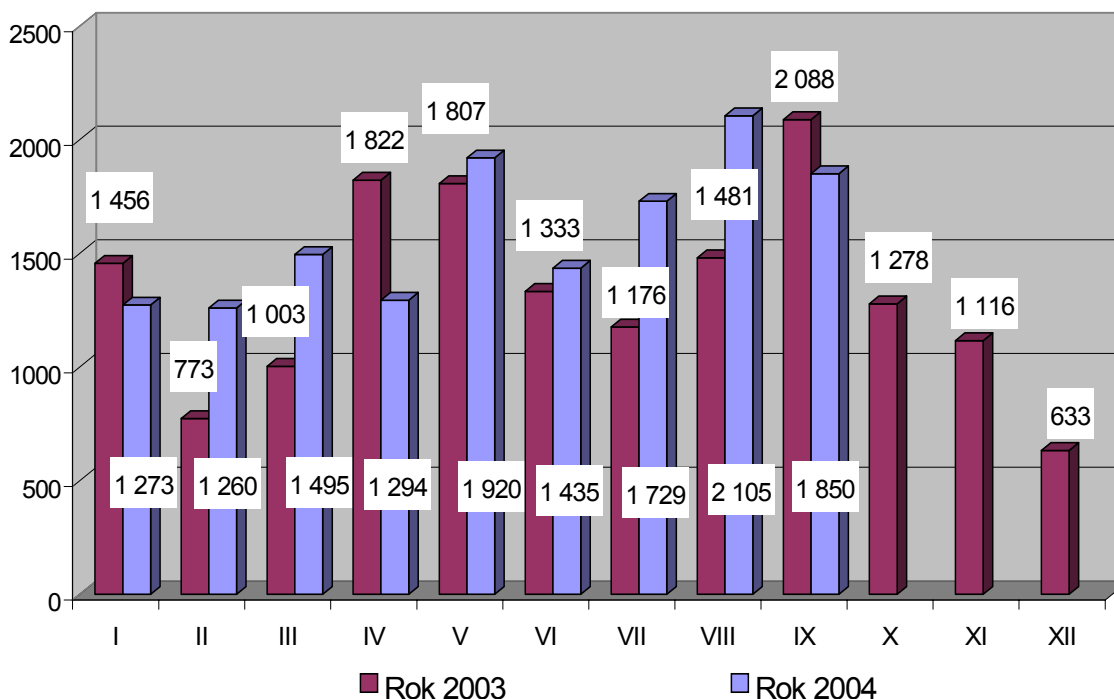
Aż 17,5% osób bezrobotnych, które zostały wykreślone z ewidencji, nie potwierdziło gotowości do pracy.

Miary płynności łódzkiego rynku pracy w okresie od stycznia do września 2003-2004

Wyszczególnienie	Wielkość zjawiska od stycznia do września roku:	
	2003	2004
Napływ	38 249	39 843
Odływ <i>w tym:</i>	40 063	44 558
<i>Podjęcia pracy</i>	20 302	23 727
<i>Brak gotowości do pracy</i>	9 515	10 601
Współczynnik fluktuacji (mierzony stosunkiem odpływu do napływu)	104,7%	111,8%

Zwiększeniu uległa ilość ofert pracy zgłaszanych przez pracodawców. W ciągu okresu styczeń - wrzesień 2004 r., zgłoszono do urzędów pracy łącznie 14 361 ofert pracy - o 11,0% więcej niż w analogicznym okresie roku poprzedniego, tj. o 1 422 ofert więcej względem okresu styczeń – wrzesień roku 2003. Według stanu na koniec września 2004 r. - w dyspozycji Urzędów była tylko jedna oferta.

Liczba ofert pracy zgłaszanych przez pracodawców do Urzędów Pracy w Łodzi w poszczególnych miesiącach 2003 – 2004 r.



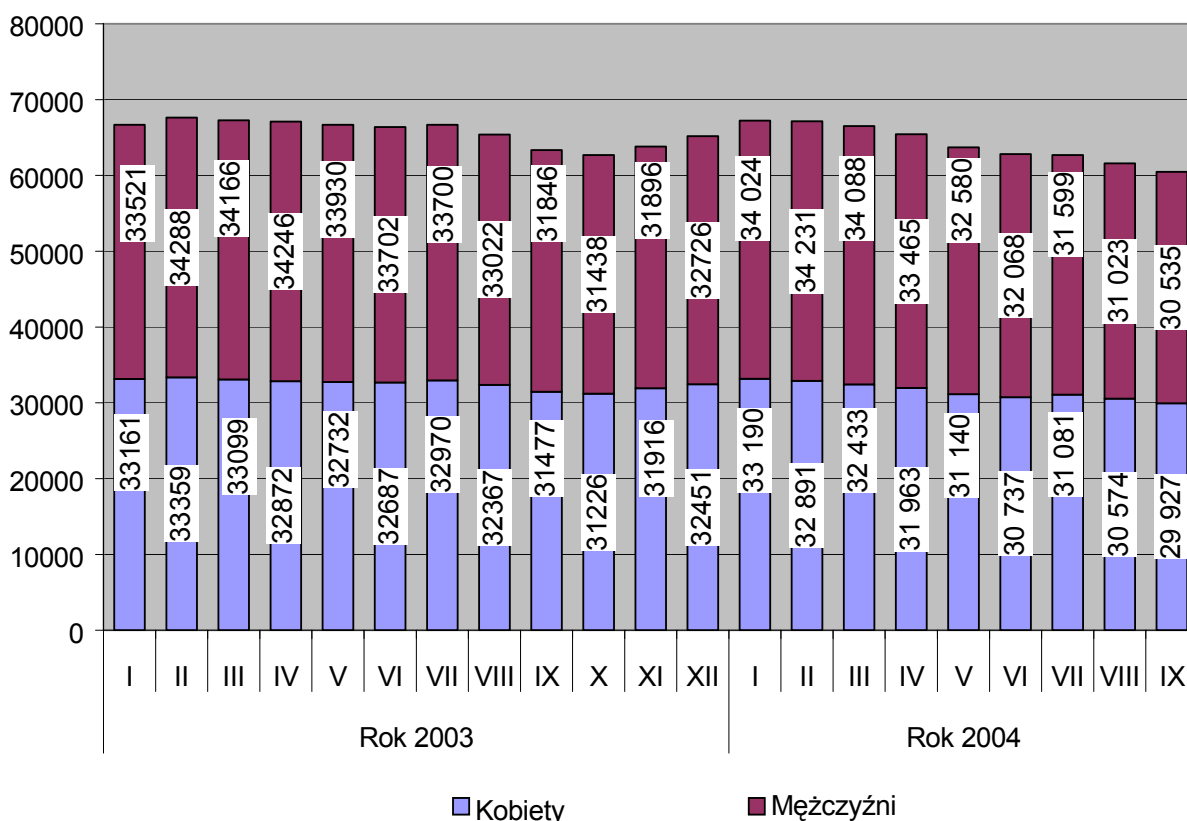
3. Charakterystyka populacji zarejestrowanych bezrobotnych

Analiza struktury bezrobocia z punktu widzenia takich cech jak: płeć, wiek, poziom wykształcenia, staż pracy i czas pozostawania bez pracy pozwala na wyodrębnienie grup, które znalazły się w najtrudniejszej sytuacji i zagrożone są długotrwałym bezrobociem.

3.1. Struktura bezrobotnych według płci

W końcu września 2004 r. bezrobotne kobiety stanowiły grupę nieco mniej liczną niż bezrobotni mężczyźni. Wśród pań bezrobociem dotkniętych było 49,5% globalnej liczby osób pozostających bez pracy na rynku lokalnym, tj. 29 927 panie, podczas gdy wśród panów 50,5%, tj. 30 535 mężczyzn.

Liczba bezrobotnych kobiet i mężczyzn w Łodzi, w okresie styczeń 2003 r. – wrzesień 2004 r.



3.2. Struktura bezrobotnych według wieku

Wiek jest jednym z ważniejszych czynników decydujących o sytuacji jednostki na rynku pracy. Od dłuższego czasu najtrudniej jest zdobyć zatrudnienie osobom w wieku 45-54 lat. Na koniec września 2004 r. bezrobotnych osób w tej kategorii wiekowej było 19 589, tj. 32,4% ogółu bezrobotnych. Grupa ta była również najbardziej liczną grupą wiekową wśród bezrobotnych w analogicznym okresie roku ubiegłego. Rejestry urzędów pracy wykazywały wówczas 19 444 takich osób (30,7%).

Bezrobotni w Łodzi według wieku – stan na koniec września lat 2003-2004.

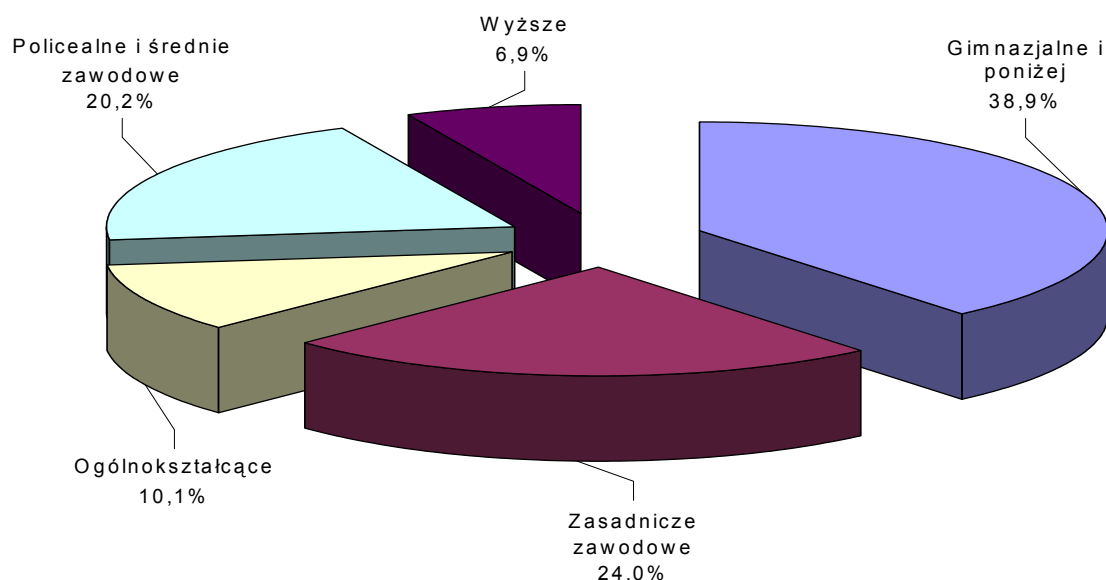
Grupy wiekowe	wrzesień 2003		wrzesień 2004	
	Liczba bezrobotnych	%	Liczba bezrobotnych	%
15-17	11	0	0	0
18-24	10 384	16,4	9 115	15,1
25-34	15 597	24,6	14 899	24,6
35-44	14 080	22,2	12 634	20,9
45-54	19 444	30,7	19 589	32,4
55-59	3 246	5,1	3 600	6,0
60 i pow.	561	0,9	625	1,0
Razem	63 323	100,0	60 462	100,0

3.3. Struktura bezrobotnych według wykształcenia

Poziom wykształcenia i kwalifikacje zawodowe mają ogromne znaczenie na rynku pracy. Pracodawcy poszukują najczęściej pracowników wykwalifikowanych, mogących podjąć pracę bez konieczności szkolenia. W zaistniałej sytuacji od dłuższego czasu najtrudniej jest znaleźć zatrudnienie osobom z niskim wykształceniem, tzn. z wykształceniem gimnazjalnym i poniżej oraz zasadniczym zawodowym. Osoby z wykształceniem gimnazjalnym i poniżej stanowiły najliczniejszą grupę bezrobotnych zarówno we wrześniu 2003 r. jak i we wrześniu 2004 r., odpowiednio: 25 327 osoby, tj. 40,0% całej populacji bezrobotnych, 23 506 osób (38,9%).

Drugą, co do liczebności grupę wśród pozostających bez pracy stanowią osoby z wykształceniem zasadniczym zawodowym. We wrześniu 2003 r. takich osób było 15 521 (24,5%), natomiast w końcu września bieżącego roku w rejestrach urzędów pracy figurowało 14 496 (24,0%) legitymujących się wykształceniem zasadniczym zawodowym.

Struktura bezrobotnych według wykształcenia wg stanu na dzień 30 września 2004 r.

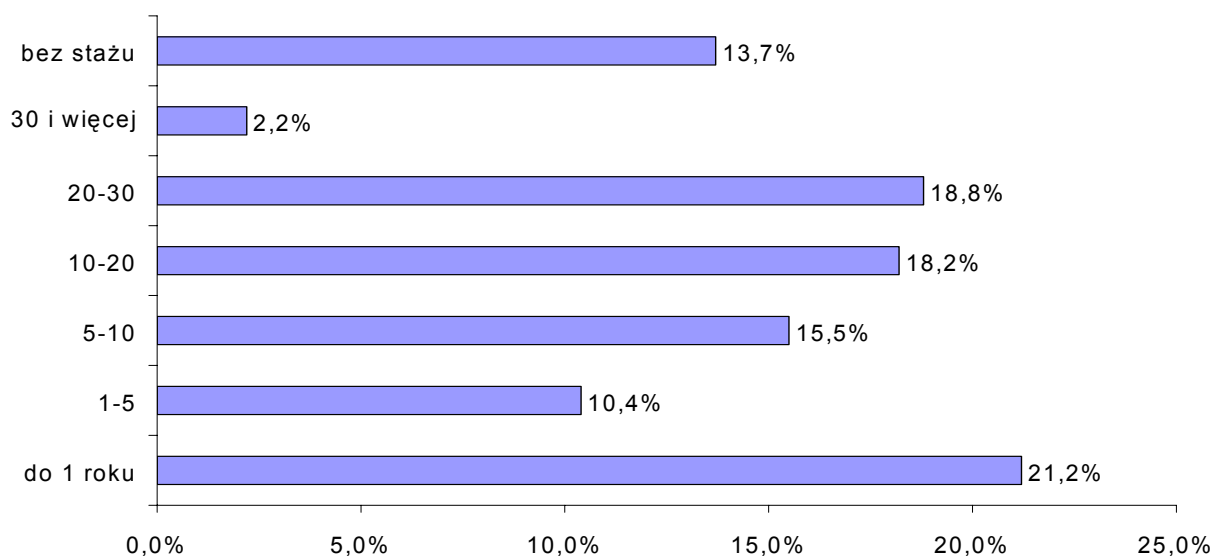


3.4. Struktura bezrobotnych według stażu pracy

W tej kategorii najliczniejszą grupą bezrobotnych są osoby z niewielkim stażem pracy – do roku czasu, wskazującym na małe doświadczenie zawodowe. Takich osób w rejestrach powiatowych urzędów pracy w Łodzi na dzień 30 września 2004 r. było 12 829, tj. 21,2% ogółu bezrobotnych. Drugą, co do wielkości grupą bezrobotnych są osoby ze stażem pracy od 20-30 lat. W końcu września 2004 r. osoby ze stażem zawodowym od 20 do 30 lat stanowiły 18,8% ogółu bezrobotnych, tj. 11 377 osób.

Podobnie rzecz się miała na koniec września 2003 r., kiedy to osoby z ww. kategorii stanowiły odpowiednio: 21,7% ogółu bezrobotnych – 13 713 osób i 18,4% - 11 664 osoby.

Struktura bezrobotnych w Łodzi wg stażu pracy – stan na dzień 30 września 2004 r.



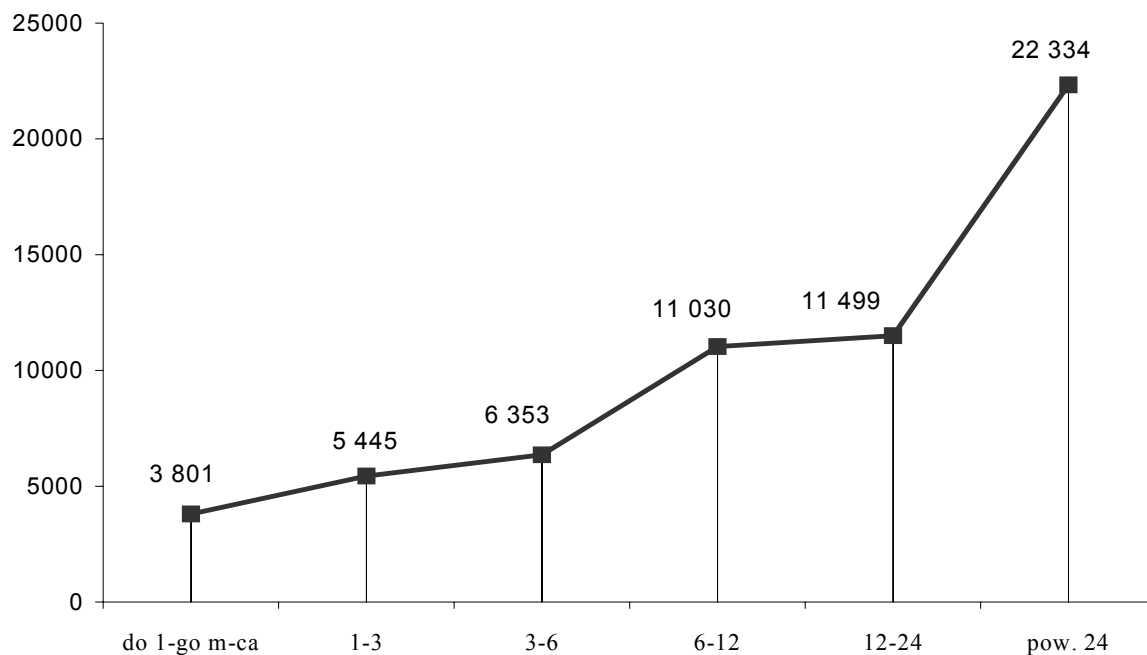
3.5. Struktura bezrobotnych według czasu pozostawania bez pracy

Zbyt długi czas pozostawania bez pracy wpływa m. in. na fizyczną i psychiczną kondycję bezrobotnego i jego pozycję zawodową, niejednokrotnie powoduje dezaktualizację kwalifikacji zawodowych. Z kolei rosnące wymagania pracodawców, zmiany technik i organizacji pracy, konieczność uzupełniania kwalifikacji lub w ogóle zmiany zawodu nie są czynnikami sprzyjającymi skracaniu okresu pozostawania bez pracy.

Niepokojącym jest fakt, iż osoby długotrwale bezrobotne, tj. bez pracy pow. 12 miesięcy przeważają wśród zarejestrowanych osób bezrobotnych.

Na koniec września 2004 r. grupa ta liczyła 33 833 osoby (56,0% ogółu bezrobotnych), a na koniec września 2003 roku 35 464 osoby, tj. 56,0% rejestrowanego bezrobocia w Łodzi.

Liczba bezrobotnych wg czasu pozostawania bez pracy – stan na 30 września 2004 r.



4. Sytuacja wybranych kategorii bezrobotnych

4.1. Bezrobocie wśród kobiet

Na koniec września 2004 r. bezrobotnych kobiet w Łodzi było **29 927**, a ich udział wśród ogółu bezrobotnych był nieco niższy niż we wrześniu roku 2003 (49,7% - 31 477 kobiet bezrobotnych) i ukształtował się na poziomie **49,5%**. Wśród kobiet zarejestrowanych w łódzkich Urzędach Pracy do pobierania zasiłku dla bezrobotnych uprawnione były w końcu września 2004 r. jedynie 5 284 panie.

W strukturze wiekowej populacji bezrobotnych kobiet dominowały – według stanu na koniec września 2004r. - kategorie: „45-54 lata” – 9 425 osób (31,5% ogółu zarejestrowanych kobiet) i „25-34 lata” – 8 137 osób (27,2%). Najmniej liczną (3,7% udziału) grupę wiekową wśród bezrobotnych kobiet stanowiły natomiast osoby w wieku 55-59 lat. Jest to spowodowane tym, że osoby takie często opuszczają rejestry urzędów pracy z powodu nabycia uprawnień emerytalnych.

Najliczniejsza z grup bezrobotnych kobiet wyodrębnionych na podstawie ich wykształcenia, podobnie jak w analogicznym okresie 2003 r., obejmuje – według danych z końca września 2004 r. – te z wykształceniem gimnazjalnym i poniżej – 10 286 osób. Wskaźnik udziału tej kategorii w populacji wszystkich kobiet pozostających bez pracy osiągnął wartość 34,4%. Kobiety z tej grupy, są najbardziej zagrożone długotrwałym bezrobociem, na koniec września 2004 r. było ich 6 794. Zdecydowanie najmniej liczną grupę bezrobotnych stanowią panie z wykształceniem wyższym – 2 522 kobiety, tj. 8,4%.

Analizując posiadany staż pracy wśród kobiet można zauważyć, iż bezrobotne panie przeważają w kategorii obejmującej osoby ze stażem pracy 10-20 lat oraz do 1-go roku - na koniec września br. było ich odpowiednio 6 066 (20,3% z ogółu bezrobotnych

kobiet) i 5 932 (19,8%). Cechą charakterystyczną dla populacji bezrobotnych kobiet jest niska wartość wskaźnika udziału kategorii stażu określanej jako „30 lat i więcej”. Wynosiła ona, wg stanu na 30 września 2004 r., - 0,6%. Wiąże się to z istniejącymi uregulowaniami legislacyjnymi przyznające takim kobietom prawa emerytalne.

Bez pracy pow. 12 m-cy na koniec września 2004 r. pozostawały 17 432 kobiety. Należy podkreślić, iż kobiety stanowią grupę szczególnie dotkniętą problemem bezrobocia długotrwałego. Świadczy o tym udział kobiet długotrwanie bezrobotnych w generalnej liczebności osób długotrwanie bezrobotnych, który w końcu września 2004 r. wyniósł 51,5%, oraz udział długotrwanie bezrobotnych pań w generalnej populacji zarejestrowanych kobiet – 58,2%.

4.2. Bezrobotni w wieku 18-24 lata

Zgodnie ze statystykami urzędów pracy w Łodzi, na koniec września 2004 r. w tej kategorii było zarejestrowanych **15,1%** ogółu bezrobotnych tj. **9 115 osób** bezrobotnych, w tym 4 535 kobiet. Dla porównania, w końcu września roku ubiegłego, osób bezrobotnych w wieku do lat 24 było 10 384, tj. 16,4% (5 137 kobiet). Obserwując wskaźniki widać, iż wśród tej grupy osób bezrobocie ma tendencję malejącą. Przyczyn tego zjawiska należy upatrywać przede wszystkim w przesuwaniu się fali bezrobocia, spowodowanej wyżym demograficznym wchodzącym na łódzki rynek pracy od roku 2000, na grupę wiekową 25-34 lata.

Niestety również w tej grupie wiekowej dominują osoby, które pozostają bez pracy pow. 12 miesięcy. Na koniec września 2004 r. takich osób było 3 246, tj. 9,6% z ogółu długotrwanie bezrobotnych.

4.3. Długotrwanie bezrobotni

Udział osób długotrwanie bezrobotnych w ogóle zarejestrowanych osób ukształtował się na koniec września 2004 r. na poziomie 56,0%. Liczba osób długotrwanie bezrobotnych w omawianym okresie wynosiła w Łodzi 33 833, z czego 11 499 osoby pozostawały bez pracy przez okres 12-24 miesięcy, a aż 22 334 osoby powyżej 24 miesięcy. W końcu września roku 2003 takich osób było 35 464 (udział 56,0%), w tym 13 572 osób bez pracy od 12 do 24 miesięcy i 21 892 powyżej 24 miesięcy.

W ostatnim dniu września 2004 roku odsetek kobiet długotrwanie bezrobotnych wśród ogółu osób długotrwanie bezrobotnych wynosił 51,5% (tj. 17 432 osób).

Wśród osób pozostających bez pracy powyżej 12 miesięcy dominowały osoby z wykształceniem gimnazjalnym i poniżej oraz ze stażem pracy do roku – odpowiednio 42,9% wśród ogółu długotrwanie bezrobotnych, czyli 14 498 osób i 20,8%, tj. 7 052 osoby. Podobnie sytuacja przedstawiała się w końcu września 2004 roku, inne były tylko wskaźniki procentowe. Odsetek osób z wykształceniem gimnazjalnym i poniżej wynosił 43,1%, natomiast udział osób ze stażem pracy do roku wśród osób długotrwanie bezrobotnych kształtował się na poziomie 20,8%. Najmniej liczną grupę osób długotrwanie bezrobotnych w okresie styczeń – wrzesień 2004 r. stanowiły osoby z wykształceniem wyższym, a także te posiadające staż pracy powyżej 30 lat.

Analizując wiek badanej grupy bezrobotnych możemy zauważyć, iż we wrześniu 2003 r. oraz we wrześniu rb. wśród długotrwanie bezrobotnych dominowała ta sama grupa

wiekowa – w przedziale 45-54 lata. W końcu września 2003 roku takich osób było 12 943, tj. 36,5% wśród długotrwale bezrobotnych, natomiast we wrześniu 2004 roku – 12 861 (38,0%).

4.4. Bezrobocie wśród niepełnosprawnych

Na koniec analizowanego okresu, czyli września 2004 r., w łódzkich urzędach pracy jako osoby bezrobotne było zarejestrowanych 4 449 osób niepełnosprawnych. W analogicznym okresie roku poprzedniego w rejestrach figurowało o 908 osób niepełnosprawnych mniej (3 541 osób). Udział tej grupy w globalnej liczbie bezrobotnych kształtował się na koniec września 2004 r. na poziomie 7,4%, podczas gdy we wrześniu 2003 wynosił 5,6%. Jak łatwo zauważyć odsetek osób niepełnosprawnych na przestrzeni ostatniego roku wzrósł o 1,8 punktu procentowego. Przyczyną tego zjawiska w dużej mierze jest coraz mniejsza liczba ofert pracy dla takich osób.

Z całej populacji bezrobotnych osób niepełnosprawnych, na koniec września 2004 r. zasiłek pobierało jedynie 660 osób, tj. 14,8% ogółu zarejestrowanych osób niepełnosprawnych.

5. Działania z zakresu łagodzenia skutków bezrobocia

5.1. Aktywne formy przeciwdziałania bezrobociu

Zadaniem aktywnych form przeciwdziałania bezrobociu jest wsparcie w procesie poszukiwania pracy, zdobyciu doświadczenia zawodowego, pozyskaniu nowych kwalifikacji i umiejętności, a tym samym przywrócenie osobom bezrobotnym pozytywnej postawy wobec pracy, zwiększenie poczucia własnej wartości, a także poprawienie sytuacji materialnej osób objętych zadaniem oraz ich rodzin.

Wybrane aktywne formy przeciwdziałania bezrobociu

Wyszczególnienie	Liczba osób objętych aktywnymi formami od stycznia do września roku 2004 (z rotacją)
prace interwencyjne	1141
roboty publiczne	551
refundowane zatrudnienie absolwentów	69
staże	1726
szkolenia	2879
refundowane zatrudnienie osób niepełnosprawnych	614
programy specjalne	235
Ogółem:	7215

5.2. Programy specjalne

Programy specjalne inicjowane są przez lokalne organy zatrudnienia na rzecz osób zakwalifikowanych do tzw. grup ryzyka, czyli osób, które z uwagi na kwalifikacje zawodowe oraz sytuację na lokalnym rynku pracy są zagrożone długotrwałym bezrobociem. Ideą programów specjalnych jest wspieranie zatrudnienia tych osób.

Od początku 2004 r. kontynuowane były programy wdrożone do realizacji przez powiatowe urzędy pracy w Łodzi w II półroczu 2003 r., tj:

„Aktywizacja zawodowa osób z wykształceniem wyższym” – realizacja tego projektu została przewidziana na okres 6 miesięcy – od września 2003 r. do lutego 2004 r.

Był to program zatrudnieniowy, skierowany do osób bezrobotnych, które utraciły status absolwenta, przechodząc do grupy osób długotrwale bezrobotnych.

Niniejszy program przyczynił się do zdobycia doświadczenia zawodowego, praktycznego wykorzystania wiedzy nabytej w trakcie edukacji oraz skonfrontowania jej z wymogami rynku pracy.

W ramach programu utworzono 5 miejsc pracy.

„Reaktywacja zawodu konduktora – nowym miejscem pracy” – program pilotażowy o charakterze adaptacyjno-zatrudnieniowym. Realizowany był w okresie: 1 październik 2003 – 31 marzec 2004r. Umożliwił aktywizację zawodową grupie 50 osób bezrobotnych w wieku od 23 do 58 lat przez:

- Powiatowy Urząd Pracy Nr 1 w Łodzi – zatrudnieniem objęto 25 osób bezrobotnych,
- Powiatowy Urząd Pracy Nr 2 w Łodzi – zatrudnieniem objęto 25 osób bezrobotnych.

Do programu zostały wytypowane osoby długotrwale bezrobotne, zagrożone długotrwałym bezrobociem oraz bezrobotni z grup wysokiego ryzyka kierowani przez MOPS, które posiadają minimum wykształcenie zawodowe, kwalifikacje bądź specjalizację, na które nie ma zapotrzebowania na lokalnym rynku pracy. Osoby te musiały być zarejestrowane jako osoby bezrobotne w Powiatowym Urzędzie Pracy Nr 1 lub w Powiatowym Urzędzie Pracy Nr 2 w Łodzi.

Program przyczynił do aktywizacji zawodowej osób kierowanych do pracy w ramach programu, wsparcia wyodrębnionej grupy ryzyka w procesie poszukiwania pracy, poprawy sytuacji materialnej osób objętych programem oraz ich rodzin. W ramach programu bezrobotni świadczyli pracę w charakterze konduktora

Partnerem w programie oprócz PUP Nr 1 i PUP Nr 2 była firma Windex Sp. z o. o.

„Obsługa nowoczesnych urządzeń sprzątających” – program o charakterze szkoleniowo-zatrudnieniowym. Przedsięwzięcie, które rozpoczęło się 22 września 2003 r., realizowane było przez okres 7 miesięcy (do kwietnia 2004 r.) w Ośrodku Aktywizacji Zawodowej i Szkoleń Sp. z o. o. w Łodzi. Cały program składał się z dwóch etapów:

I etap – jednomiesięczne szkolenie „Obsługa nowoczesnych urządzeń sprzątających”;

II etap – częściowa refundacja wynagrodzenia 15 stanowisk pracy przez okres 6 miesięcy.

Do programu wyrejestrowało się 18 osób bezrobotnych bez prawa do zasiłku, zagrożonych długotrwałym bezrobociem i wykluczeniem zawodowym, o niskich kwalifikacjach zawodowych lub z wykształceniem podstawowym nieposiadających kwalifikacji. Każda osoba wytypowana do udziału w programie odbyła rozmowę z doradcą zawodowym mającą na celu sprawdzenie predyspozycji pod kątem wykonywania przyszłej

pracy. Po zakończeniu programu pracodawca zobowiązał się do utrzymania stanowisk pracy z własnych środków finansowych.

„Pracownik ochrony mienia – portier” – program o charakterze zatrudnieniowym. Rozpoczął się 29 września 2003 roku i trwał do 31 marca 2004 roku. Skierowany był do osób niepełnosprawnych cechujących się lekkim stopniem niepełnosprawności, z wykształceniem minimum średnim, o niskich kwalifikacjach zawodowych. Grupa docelowa liczyła 5 osób posiadających status osoby bezrobotnej. Partnerem PUP Nr 2 podczas realizacji programu była Agencja Ochrony „Eskort”.

W roku 2004 wdrożono do realizacji przez powiatowe urzędy pracy w Łodzi, następujące programy specjalne:

„Nowy UNIONTEX” – program o charakterze zatrudnieniowym, skierowany do osób bezrobotnych zwolnionych z przyczyn dotyczących zakładu pracy. Był realizowany w okresie styczeń – marzec 2004 r. Celem programu było m. in.:

- minimalizacja negatywnych skutków społecznych wynikających ze zwolnień grupowych poprzez łagodzenie skutków restrukturyzacji zatrudnienia i związanych z tym zwolnień grupowych pracowników,
- aktywowanie zakładu „UNIONTEX” i wznowienie produkcji w dziale wykańczalni materiałów włókienniczych.

Programem zostały objęte osoby, które zostały zwolnione z przyczyn dotyczących zakładu pracy i przed rejestracją pracowały w zawodach włókienniczych, m. in. na stanowiskach: brakarza, krojczego, bielarza, apretera oraz osoby posiadające min. wykształcenie średnie oraz kwalifikacje do wykonywania prac administracyjno-biurowych – ogółem 30 osób.

„Ponowna integracja z rynkiem pracy” – program o charakterze zatrudnieniowym. Głównym priorytetem programu było umożliwienie powrotu na rynek pracy a następnie uzyskanie stałego zatrudnienia dla osób zwolnionych w wyniku upadłości zakładu „UNIONTEX” S.A. Partnerem programu była Spółka z o.o. „UNIONTEX SP”, która zatrudniła 30 osób bezrobotnych na stanowiskach: magazynier-szwacz, elektryk, ciepłownik, hydraulik, pomoc bielarza, pomoc drukarza, pomoc apretera, osoby do prac w transporcie wewnętrznym, ekonomista oraz kadra kierownicza. Nabór do programu odbył się w trzech etapach w okresie od lutego do końca marca. Program był realizowany w miesiącach luty – wrzesień 2004 r. Zatrudnienie w „UNIONTEX SP” Sp. z o.o po zakończeniu programu podjęło 28 osób.

„Mam pracę” – program o charakterze adaptacyjno-zatrudnieniowym, realizowany w okresie styczeń – lipiec 2004 r. Skierowany był do 55 osób bezrobotnych o różnym poziomie wykształcenia. Celem programu było przede wszystkim:

- aktywizacja zawodowa poprzez zatrudnienie – ułatwienie powrotu na rynek pracy zarejestrowanym osobom bezrobotnym,
- przeciwdziałanie trwałemu bezrobociu – podtrzymywaniem kontaktu z zatrudnieniem,
- zapobieganie utracie zdolności do podjęcia pracy w warunkach poprawy sytuacji na rynku pracy,
- rozładowanie napięcia psychicznego – przeciwdziałanie apatyczności, marazmowi i pesymizmowi.

„Pracownik ochrony mienia” – program o charakterze zatrudnieniowym. Głównym jego celem było przede wszystkim umożliwienie powrotu na rynek pracy osobom bezrobotnym oraz uzyskanie przez nich stałego zatrudnienia. W programie brało udział 20 osób posiadających status bezrobotnego, w tym 5 osób z wykształceniem średnim, posiadających licencję pracownika ochrony. Realizacja programu rozpoczęła się w lutym br. w Łódzkiej Agencji Ochrony Mienia SECURITY SERVICE w Łodzi i trwała do sierpnia 2004 roku. Po zakończeniu programu agencja zatrudniła 9 osób.

„Szansa na pracę” – program o charakterze adaptacyjno-zatrudnieniowym, realizowany od marca do września 2004 r. Program został skierowany do osób powyżej 45 roku życia, długotrwale bezrobotnych. Główne założenia programu to:

- poprawienie aktywności i mobilności grupy docelowej,
- udzielenie wsparcia w dochodzeniu do zatrudnienia i powrotu na rynek pracy.

W ramach programu utworzono 15 miejsc pracy.

”Zatrudnienie jako forma nabywania doświadczenia zawodowego” – program o charakterze zatrudnieniowym. Głównym celem programu jest powrót na rynek pracy osobom bezrobotnym oraz uzyskanie przez nich stałego zatrudnienia. Umowa z firmą „AQUA” B.R. Tomczykowie Sp. J. została zawarta z dniem 30 kwietnia 2004 r. na okres 6 miesięcy. Firma zatrudniała 8 osób bezrobotnych na stanowiskach: hydraulik, monter rusztowań wewnętrznych, mechanik naprawy wodomierzy oraz elektronik. Po zakończeniu przedsięwzięcia, pracodawca zobowiązuje się do zatrudnienia z własnych środków 6 osób, co stanowi 75% ogółu uczestników programu.

Źródła danych:

W opracowaniu wykorzystano dane GUS, WUP oraz PUP Nr 1 i PUP Nr 2 w Łodzi