

Uchwała Nr XI/114/95
Rady Miejskiej w Łodzi
z dnia 22 marca 1995 roku

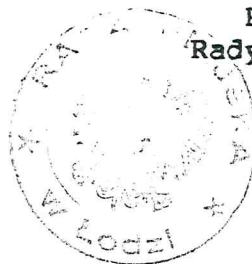
w sprawie zatwierdzenia statutu Zespołu Opieki Zdrowotnej
Łódź-Bałuty.

Na podstawie art.18 ust.2 pkt 15 ustawy z dnia 8 marca 1990 r. o samorządzie terytorialnym /Dz.U. z 1990 r. Nr 16, poz.95 z późniejszymi zmianami/, art.39 ust.2 ustawy z dnia 30 sierpnia 1991 r. o zakładach opieki zdrowotnej /Dz.U.z 1991r. Nr 91, poz.408 z późn.zmianami/ Rada Miejska w Łodzi

uchwała, co następuje:

- § 1. Zatwierdza się statut Zespołu Opieki Zdrowotnej Łódź-Bałuty, uchwalony przez Radę Nadzorczą Zespołu w dniu 16 grudnia 1994 r., stanowiący załącznik do niniejszej uchwały.
- § 2. Uchyla się uchwałę Nr LXXVI/705/94 Rady Miejskiej w Łodzi z dnia 25 maja 1994 r. w sprawie zatwierdzenia statutów publicznych zakładów opieki zdrowotnej, prowadzonych przez Gminę Łódź, w części dotyczącej zatwierdzenia statutu Zespołu Opieki Zdrowotnej Łódź-Bałuty.
- § 3. Uchwała wchodzi w życie z dniem podjęcia.

Przewodniczący
Rady Miejskiej w Łodzi



G. Palke
Grzegorz PALKA

S T A T U T

ZESPOŁU OPIEKI ZDROWOTNEJ ŁÓDŹ-BALUTY

Rozdział I. Postanowienia ogólne.

- § 1.1. Zespół Opieki Zdrowotnej Łódź - Bałuty zwany dalej "Zespołem" jest wyodrębnionym organizacyjnie zespołem osób i środków majątkowych, utworzonym i utrzymywanym w celu udzielania świadczeń zdrowotnych, zapobiegania powstawaniu chorób i urazów, szerzenia oświaty zdrowotnej oraz kształcenia osób wykonujących zawody medyczne.
2. Zespół jest publicznym zakładem opieki zdrowotnej, stanowiącym zbiór zakładów będących jego jednostkami organizacyjnymi.
 3. Zespół jest samodzielną jednostką budżetową.
- § 2. Organem założycielskim Zespołu jest Gmina Łódź.
- § 3. Zespół działa na podstawie:
1. Ustawy z dnia 30 sierpnia 1991 r. o zakładach opieki zdrowotnej /Dz.U.Nr 91, poz.408 z późniejszymi zmianami/.
 2. Niniejszego Statutu uchwalonego przez Radę Nadzorczą Zespołu i zatwierdzonego przez właściwy organ gminy.
 3. Innych przepisów dotyczących jednostek budżetowych i zakładów opieki zdrowotnej.
- § 4. Siedzibą Zespołu jest Miasto Łódź, ul.Smugowa 6.
- § 5.1. Podstawowy obszar działania Zespołu obejmuje teren Gminy Łódź, a w szczególności dzielnicę Łódź - Bałuty oraz miasto i gminę Aleksandrów Łódzki.
2. W zakresie działania Oddziału Dermatologii dla Dzieci i Oddziału Dermatologii dla Dorosłych Szpitala im.Wł.Biegańskiego w Łodzi ul.Kniażewicza 1/5 - obszar działania obejmuje województwa: łódzkie, piotrkowskie, płockie, sieradzkie i skierniewickie.
 3. W zakresie działania Oddziału Obserwacyjno-Zakaźnego dla Dzieci i Oddziału Obserwacyjno-Zakaźnego dla Dorosłych Szpitala im.Wł.Biegańskiego w Łodzi ul.Kniażewicza 1/5 - obszar działania obejmuje województwa wymienione w § 5, pkt.2.
 4. W zakresie działania Oddziału Urazowo-Ortopedycznego dla Dzieci i Oddziału Urazowo-Ortopedycznego dla Dorosłych Szpitala im.Z.Radlińskiego w Łodzi ul.Drewnowska 75 - obszar działania obejmuje województwa wymienione w § 5, pkt.2.

- § 6.1. Na bazie szpitali: im. Wł. Biegańskiego w Łodzi ul. Kniaziewiczza 1/5 i im. Z. Radlińskiego w Łodzi ul. Drewnowska 75 działają Kliniki Akademii Medycznej w Łodzi i Wojskowej Akademii Medycznej w Łodzi, których obszar działania obejmuje województwa: łódzkie, piotrkowskie, płockie, sieradzkie i skierniewickie.
2. Udostępnienie oddziału szpitalnego Zespołu na potrzeby klinik regulują odrębne umowy.

Rozdział II. Cele, zadania i zakres udzielanych świadczeń.

- § 7. Celem głównym Zespołu jest podejmowanie działań na rzecz ochrony oraz poprawy stanu zdrowia ludności poprzez organizowanie i prowadzenie działalności profilaktycznej, leczniczej i rehabilitacyjnej, propagowanie zachowań prozdrowotnych oraz stałe podnoszenie poziomu świadczonych usług.
- § 8. Do podstawowych zadań Zespołu należy udzielanie świadczeń zdrowotnych służących zachowaniu, przywracaniu lub poprawie zdrowia, a przede wszystkim:
- 1/ organizowanie i sprawowanie podstawowej i specjalistycznej opieki ambulatoryjnej w lecznictwie otwartym,
 - 2/ udzielanie indywidualnych świadczeń w miejscu zamieszkania lub pobytu osób potrzebujących takich świadczeń,
 - 3/ udzielanie świadczeń stacjonarnych chorym, których stan zdrowia wymaga przebywania w szpitalu,
 - 4/ organizowanie i sprawowanie pomocy doraźnej osobom, które nagle zachorowały lub uległy wypadkowi na terenie objętym działalnością Zespołu,
 - 5/ prowadzenie działalności prawno-organizacyjnej.
- § 9. Zakres świadczeń zdrowotnych udzielanych przez Zespół obejmuje w szczególności:
- 1/ badanie i poradę lekarską,
 - 2/ leczenie i orzekanie o stanie zdrowia,
 - 3/ badanie i terapię psychologiczną,
 - 4/ rehabilitację leczniczą,
 - 5/ opiekę nad kobietą ciężarną, jej porodem i położeniem oraz nad noworodkiem,
 - 6/ szczepienia ochronne i inne działania zapobiegawcze,
 - 7/ diagnostykę i analitykę medyczną,
 - 8/ pielęgnację i opiekę nad niepełnosprawnymi,
 - 9/ czynności techniczne z zakresu protetyki stomatologicznej i ortodoncji,
 - 10/ czynności z zakresu zaopatrzenia ortopedycznego,
 - 11/ prowadzenie działalności profilaktycznej i oświatowo-zdrowotnej.

Rozdział III. Struktura organizacyjna Zespołu.

§ 10. W skład Zespołu wchodzi następujące jednostki organizacyjne:

- 1/ Szpital im.Wł.Biegańskiego w Łodzi ul.Kniażewicza 1/5 z oddziałami jak w załączniku nr 2,
- 2/ Szpital im.H.Jordana w Łodzi ul.Przyrodnicza 7/9 z oddziałami jak w załączniku nr 2,
- 3/ Szpital im.Z.Radlińskiego w Łodzi ul.Drewnowska 75 z oddziałami jak w załączniku nr 2,
- 4/ Szpital im.H.Wolf w Łodzi ul.Łagiewnicka 34/36 /w remoncie/
a/ Oddział Chorób Wewnętrznych - działa na bazie Szpitala Chorób Płuc w Łodzi ul.Okólna 181,
- 5/ Przychodnia Przyszpitalna przy Szpitalu im.Wł.Biegańskiego w Łodzi ul.Kniażewicza 1/5 z poradniami jak w załączniku nr 2,
- 6/ Przychodnia Przyszpitalna Urazowo-Ortopedyczna przy Szpitalu im.Z.Radlińskiego w Łodzi ul.Drewnowska 75,
- 7/ Przychodnia Rejonowa Nr 1, ul.Bydgoska 17 z poradniami jak w załączniku nr 3,
- 8/ Przychodnia Rejonowa Nr 2, ul.Wielkopolska 55 z poradniami jak w załączniku nr 3,
- 9/ Przychodnia Rejonowa Nr 3, ul.Traktorowa 61 z poradniami jak w załączniku nr 3,
- 10/ Przychodnia Rejonowa Nr 4, ul.Rydzowa 22 z poradniami jak w załączniku nr 3,
- 11/ Przychodnia Rejonowa Nr 5, ul.Snycerska 1/5 z poradniami jak w załączniku nr 3,
- 12/ Przychodnia Rejonowa Nr 6, ul.Sierakowskiego 67a z poradniami jak w załączniku nr 3,
- 13/ Przychodnia Rejonowa Nr 7, ul.Marynarska 39 z poradniami jak w załączniku nr 3,
- 14/ Przychodnia Rejonowa Nr 8, ul.Zuli Pacanowskiej 3 z poradniami jak w załączniku nr 3;
- 15/ Przychodnia Rejonowa Nr 9, ul.Libelta 16 z poradniami jak w załączniku nr 3,
- 16/ Przychodnia Rejonowa Nr 10, ul.Murarska 4 z poradniami jak w załączniku nr 3.
- 17/ Przychodnia Rejonowa Nr 11, ul.Motyłowa 4 z poradniami jak w załączniku nr 3,
- 18/ Przychodnia Rejonowa Nr 12, ul.Nastrojowa 10 z poradniami jak w załączniku nr 3,
- 19/ Przychodnia Rejonowa w Aleksandrowie Łódzkim z poradniami jak w załączniku nr 3,
- 20/ Przychodnia Stomatologiczna, ul.Bydgoska 17 z poradniami jak w załączniku nr 4,

- 21/ Przychodnia Specjalistyczna, ul.Żubardzka 4 z poradniami jak w załączniku nr 4,
- 22/ Przychodnia Specjalistyczna, ul.Krawiecka 10a z poradniami jak w załączniku nr 4,
- 23/ Poradnia Chorób Serca, ul.Murarska 4,
- 24/ Poradnia Dermatologiczna, ul.Ks.Brzóska 81,
- 25/ Poradnia Rehabilitacji Leczniczej, ul.Nastrojowa 10,
- 26/ Poradnia Medycyny Szkolnej, ul.Murarska 4,
- 27/ Zakład Anestezjologii i Intensywnej Opieki Medycznej, ul.Kniaziewicza 1/5,
- 28/ Zakład Anatomii Patologicznej, ul.Kniaziewicza 1/5,
- 29/ Zakład Rentgenodiagnostyki, ul.Smugowa 4,
- 30/ Zakład Diagnostyki Laboratoryjnej, ul.Kniaziewicza 1/5,
- 31/ Oddział Pomocy Doraźnej, ul.Mokra 10.

§ 11. Komórki organizacyjne Zespołu stanowią:

1. Naczelną Pielęgniarkę.
2. Dział Zakładów Podstawowej Opieki zdrowotnej.
3. Dział Organizacyjno-Prawny.
4. Dział Promocji Zdrowia.
5. Dział Służby Pracowniczej.
6. Dział Żywienia.
7. Dział Inwentaryzacji.
8. Dział Finansowo-Księgowy.
9. Dział Rozliczeń Materiałowych.
10. Dział Planowania i Analiz Ekonomicznych.
11. Dział Ewidencji Inwentarza.
12. Dział Remontowo-Budowlany.
13. Dział Eksploatacji Technicznej.
14. Dział Zaopatrzenia.
15. Dział Aparatury Medycznej.
16. Dział Administracyjno-Gospodarczy.
17. Dział Transportu.
18. Dział Przygotowania Zleceń i Nadzoru Prac Remontowych.
19. Pralnia Mechaniczna - Gospodarstwo Pomocnicze.
20. Samodzielna Sekcja d/s BHP i P.Poż.
21. Stanowisko Pracy d/s Higieny Szpitalnej.
22. Stanowiska Pracy d/s Świadczeń i Środków Pomocniczych.
23. Stanowisko Pracy d/s Obronności i Obrony Cywilnej.
24. Stanowisko Pracy Radcy Prawnego.

25. Stanowisko Pracy d/s Informatyki.
26. Stanowiska Pracy d/s Szkoleń.
27. Stanowisko Pracy d/s Kontroli Wewnętrznej.

§ 12. Schemat organizacyjny Zespołu zawarty jest w załączniku nr 1.

Rozdział IV. Zarządzanie Zespołem.

§ 13.1. Zespołem kieruje i reprezentuje go na zewnątrz Dyrektor Zespołu.

2. Dyrektor samodzielnie podejmuje decyzje dot. Zespołu i ponosi za nie odpowiedzialność.
3. Dyrektor kieruje zespołem przy pomocy:
 - a/ zastępców,
 - b/ naczelnej pielęgniarki,
 - c/ kierowników komórek organizacyjnych.

§ 14. Dyrektor jest powołany i odwoływany przez właściwy organ gminy.

§ 15. Dyrektor określa zadania i organizację wewnętrzną jednostek i komórek organizacyjnych wchodzących w skład Zespołu.

§ 16.1. Dyrektor tworzy, znosi, łączy i przekształca jednostki organizacyjne Zespołu o ile nie ogranicza to poszczególnych rodzajów działalności Zakładu i udzielanych świadczeń zdrowotnych.

2. Jeżeli utworzenie, zniesienie, połączenie lub przekształcenie jednostki organizacyjnej Zespołu ogranicza działalność Zakładu i zakres udzielanych świadczeń zdrowotnych, zmiana ta musi uzyskać akceptację Rady Miejskiej.

§ 17. Dyrektor jest przełożonym wszystkich pracowników Zespołu.

§ 18. Dyrektor jest odpowiedzialny za zapewnienie udzielania świadczeń zdrowotnych w jednostkach Zespołu, wyłącznie przez osoby o odpowiednich uprawnieniach i kwalifikacjach zawodowych oraz wymaganiach zdrowotnych określonych odrębnymi przepisami.

Rozdział V. Rada Nadzorcza Zespołu.

§ 19. 1. Rada Nadzorcza Zespołu zwana dalej "Radą Nadzorczą" jest organem wnioskującym i opiniującym w kluczowych sprawach funkcjonowania Zespołu.

2. Radę Nadzorczą powołuje właściwy organ gminy.

§ 20. W skład Rady Nadzorczej wchodzi:

1. Przewodniczący - osoba wyznaczona przez Prezydenta Miasta Łodzi.

2. Członkowie:

- a/ 5 osób wyłonionych przez Radę Miejską,
- b/ przedstawiciel Miasta i Gminy Alaksandrów,
- c/ przedstawiciel Wojewody Łódzkiego,
- d/ przedstawiciel Akademii Medycznej,
- e/ przedstawiciel Wojskowej Akademii Medycznej.

§ 21. Do zadań Rady Nadzorczej Zespołu Należy:

1. Wnioskowanie lub opiniowanie:

- a/ zmian lub rozwiązania umowy o korzystaniu ze środków publicznych,
- b/ planu inwestycyjnego, finansowego lub projektu budżetu,
- c/ rocznego sprawozdania z realizacji planu i budżetu,
- d/ zakupu lub przyjęcia darowizny nowego sprzętu,
- e/ wniosku o kredyty bankowe lub dotacje,
- f/ podziału nadwyżki budżetowej,
- g/ odwołania dyrektora,
- h/ w sprawach związanych z przekształceniem lub likwidacją zakładu, jego przebudową, rozszerzeniem lub ograniczeniem działalności.

2. Uchwalanie Statutu i zmian w Statucie.

3. Zatwierdzanie regulaminów porządkowych jednostek organizacyjnych Zespołu określających prawa i obowiązki pacjenta przebywającego w zakładzie lub korzystającego z jego usług świadczonych ambulatoryjnie.

4. Dokonywanie okresowych analiz skarg i wniosków użytkowników zakładu, z wyłączeniem spraw podlegających nadzorowi medycznemu.

5. Przedstawianie wniosków organom finansującym określony zakres działalności.

§ 22. 1. Kadencja Rady Nadzorczej trwa 4 lata.

2. Kadencja pierwszej Rady Nadzorczej trwa do 31 grudnia 1994r.

3. Organ gminy właściwy do powołania Rady Nadzorczej, może w uzasadnionych przypadkach dokonać zmian w składzie osobowym Rady Nadzorczej przed upływem kadencji.

§ 23. 1. Szczegółowy tryb pracy Rady Nadzorczej określa regulamin.

2. Rada Nadzorcza obraduje na posiedzeniach zwoływanych przez przewodniczącego nie rzadziej niż raz na kwartał.

3. Na wniosek Dyrektora Zespołu przewodniczący może każdorazowo zwołać posiedzenie z uwagi na ważność problematyki będącej przedmiotem obrad.

4. Postanowienia Rady Nadzorczej podejmowane są w drodze uchwał zwykłą większością głosów, w głosowaniu jawnym, przy obecności co najmniej 5 członków Rady.

5. Na wniosek co najmniej 2 członków Rady Nadzorczej uczestnicy posiedzenia mogą zdecydować zwykłą większością głosów o przeprowadzeniu głosowania tajnego.
 6. W sytuacji równej ilości głosów "za" i "przeciw" głos decydujący ma przewodniczący.
 7. Na początku posiedzenia przewodniczący na podstawie listy obecności członków stwierdza quorum. W razie jego braku wyznacza nowy termin posiedzenia, polecając jednocześnie odnotowanie w protokole przyczyny, dla których posiedzenie się nie odbyło.
 8. Członkowie Rady Nadzorczej na początku posiedzenia mają prawo rozszerzyć porządek obrad o sprawy istotne dla działalności Zespołu.
 9. Posiedzenia Rady Nadzorczej są protokółowane.
 10. Obsługę protokółarną i administracyjną zapewnia Dyrektor Zespołu.
 11. Protokół podpisuje przewodniczący i sekretarz Rady Nadzorczej.
- § 24. 1. Spory pomiędzy Dyrektorem Zespołu a Radą Nadzorczą rozstrzyga Zarząd Miasta w terminie 30 dni od daty założenia wniosku o rozstrzygnięcie sporu.
2. Ostateczne rozstrzygnięcie sporu należy do Rady Miejskiej.

Rozdział VI. Gospodarka finansowa.

- § 25. 1. Gospodarka finansowa Zespołu oparta jest o plan finansowy.
2. Plan finansowy Zespołu zatwierdza Dyrektor po zaopiniowaniu przez Radę Nadzorczą.
- § 26. Zespół może uzyskiwać środki finansowe:
- 1/ ze środków publicznych na realizację zadań i programów zdrowotnych,
 - 2/ z odpłatnych świadczeń zdrowotnych udzielanych w szczególności na zlecenie:
 - a/ Wojewody Łódzkiego
 - b/ Zarządu Miasta Łodzi
 - c/ innych organów uprawnionych na podstawie odrębnych przepisów
 - d/ instytucji ubezpieczeniowych
 - e/ zakładów pracy, organizacji społecznych i innych instytucji
 - f/ innych zakładów opieki zdrowotnej
 - g/ osób objętych ubezpieczeniem innym niż ubezpieczenie społeczne
 - h/ osób fizycznych nie objętych ubezpieczeniem lub za świadczenia nie przysługujące w ramach ubezpieczenia,
 - 3/ z tytułu umów dzierżawnych, najmu, użytkowania itp. pomieszczeń Zespołu, jeżeli umowy o których mowa nie spowodują ograniczenia działalności statutowej Zespołu,

4/ z darowizn, zapisów, spadków oraz ofiarności publicznej, także pochodzenia zagranicznego.

§ 27. 1. Zespół może otrzymywać dotacje budżetowe na:

- a/ realizację zadań w zakresie zapobiegania chorób i urazów oraz szerzenie oświaty zdrowotnej,
- b/ pokrycie kosztów uczestnictwa w kształceniu i podnoszeniu kwalifikacji osób wykonujących zawody medyczne,
- c/ wykonywanie określonych programów zdrowotnych,
- d/ inwestycje, w tym zakup wysoko specjalistycznego sprzętu i aparatury medycznej,
- e/ cele szczególne, przyznawane na podstawie odrębnych przepisów.

2. Dotacje, o których mowa w ust. 1 przyznaje Wojewoda Łódzki i Rada Miejska.

§ 28. Zespół prowadzi rachunkowość na zasadach określonych w odrębnych przepisach.

Rozdział VII. Postanowienia końcowe.

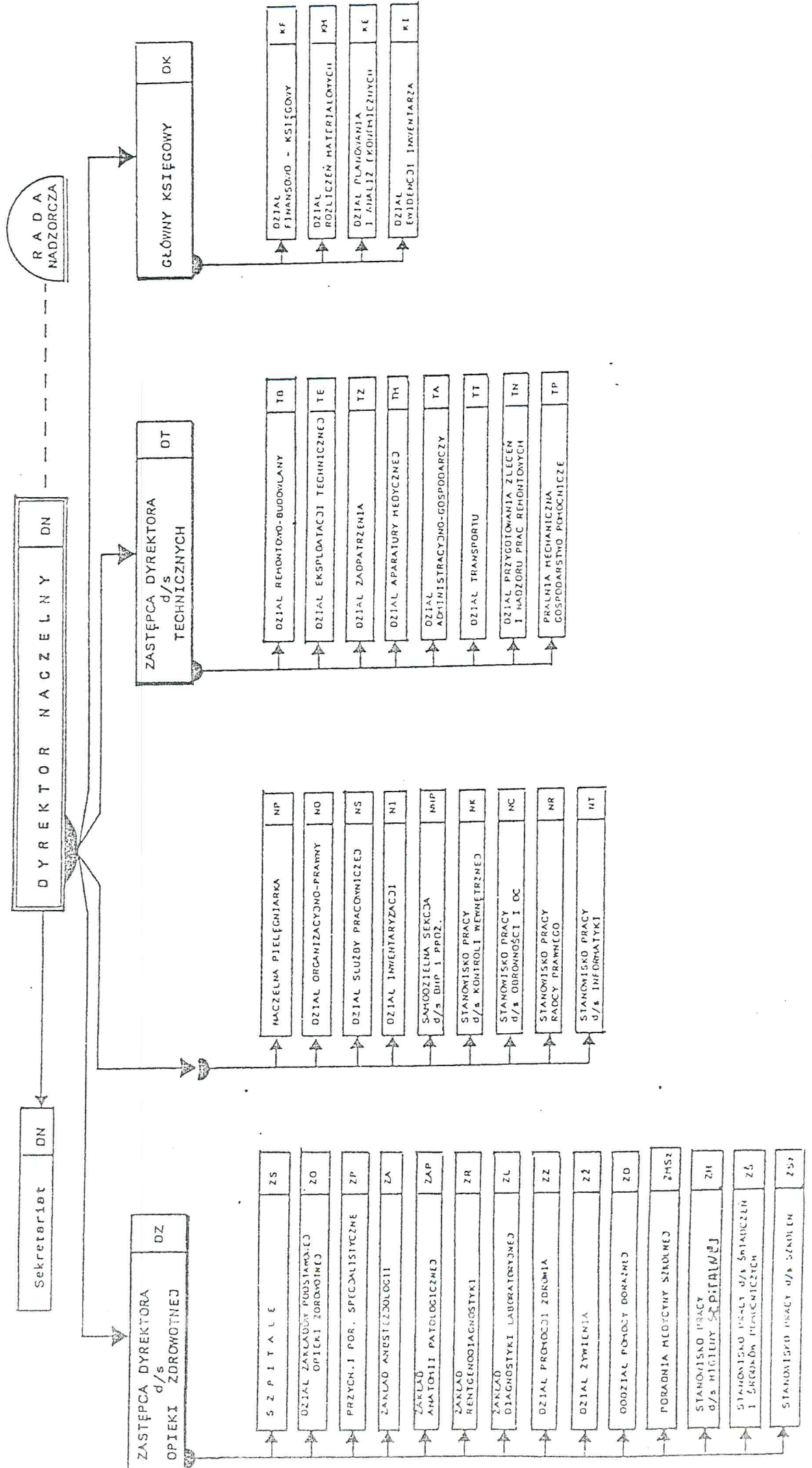
§ 29. Obowiązki i uprawnienia pracowników określają zakresy czynności oraz Regulamin Pracy zatwierdzony przez Dyrektora Zespołu.

§ 30. W sprawach nie uregulowanych w Statucie mają zastosowanie odpowiednie postanowienia ustawy o zakładach opieki zdrowotnej i przepisy wydane na jej podstawie oraz Kodeks Pracy.

§ 31. Statut wchodzi w życie z dniem zatwierdzenia.

RADCA PRAWNY
[Podpis]
mgr Halina Maciejowska

SCHEMAT ORGANIZACYJNY ZESPOŁU OPIEKI ZDROWOTNEJ ŁÓDŹ -- BAŁUTY



ODDZIAŁÓW W SZPITALACH ZOZ ŁÓDŹ - BALUTY

1. Szpital im. Wł. Biegańskiego
 - a/ Oddział Chorób Wewnętrznych - paw. B p.p z izbą przyjęć,
 - b/ Oddział Chorób Wewnętrznych - paw. C p.l. z izbą przyjęć,
 - c/ Klinika Chorób Wewnętrznych WAM - paw. B II p.z izbą przyjęć,
 - d/ Oddział Chirurgii Ogólnej - paw. G z izbą przyjęć,
 - e/ Oddział Dermatologii dla Dorosłych - paw. S,
 - f/ Klinika Dermatologiczna WAM - paw. T z izbą przyjęć,
 - g/ Oddział Dermatologii dla Dzieci - paw. D 2,
 - h/ Oddział Obserwacyjno-Zakaźny dla Dorosłych - paw. C I p.,
 - i/ Oddział Obserwacyjno-Zakaźny dla Dorosłych - paw. C II p.,
 - j/ Klinika Chorób Infekcyjnych i Gastroenterologii WAM - paw. B Ip.l.,
 - k/ Oddział Obserwacyjno-Zakaźny dla Dzieci - paw. B I p.p.,
 - l/ Oddział Obserwacyjno-Zakaźny dla Dzieci - paw. C p.p. z izbą przyjęć,
 - ł/ Klinika Obserwacyjno-Zakaźna AM z oddziałami dla Dorosłych i Dzieci paw. E, paw. D l., paw. F.

Przychodnia Przychodnia przy Szpitalu im. Wł. Biegańskiego z poradniami:

 - a/ chirurgii urazowej,
 - b/ Chirurgii ogólnej,
 - c/ WZW dla dorosłych,
 - d/ WZW dla dzieci,
 - e/ chorób jelit dla dorosłych,
 - f/ chorób jelit dla dzieci.
2. Szpital im. H. Jordana
 - a/ Oddział Ginekologiczny,
 - b/ Oddział Położniczy,
 - c/ Oddział Ciąży Powikłanej,
 - d/ Oddział Izolacyjno-Obserwacyjny,
 - e/ Oddział Noworodków,
 - f/ Oddział Patologii Noworodków,
 - g/ Poradnia Konsultacyjna Położniczo - Ginekologiczna,
 - h/ Poradnia Konsultacyjna Rozwoju Wcześnieaków.
3. Szpital im. Z. Radlińskiego
 - a/ Oddział Urazowo-Ortopedyczny dla Dorosłych,
 - b/ Oddział Urazowo-Ortopedyczny dla Dzieci,
 - c/ Klinika Ortopedyczna AM z oddziałami dla
Dorosłych i Dzieci,
d/ Oddział Rehabilitacji.

W Y K A Z

PORADNI W PRZYCHODNIACH REJONOWYCH ZOZ ŁÓDŹ - BALUTY

1. Przychodnie Rejonowe Nr 1-10 oraz Nr 12

- a/ poradnia ogólna
- b/ poradnia dla dzieci
- c/ poradnia dla kobiet
- d/ poradnia stomatologiczna

2. Przychodnia Rejonowa Nr 11

- a/ poradnia ogólna
- b/ poradnia dla dzieci

3. Przychodnia Rejonowa w Aleksandrowie Ł.

- a/ poradnia ogólna
- b/ poradnia dla dzieci
- c/ poradnia dla kobiet
- d/ poradnia stomatologiczna
- e/ poradnia urologiczna dla dorosłych
- f/ poradnia dermatologiczna dla dorosłych
- g/ poradnia chirurgiczna dla dorosłych
- h/ poradnia okulistyczna dla dorosłych
- i/ poradnia rehabilitacji
- j/ Wiejski Ośrodek Zdrowia w Bełdowie
- k/ Wiejski Ośrodek Zdrowia w Rąbieniu

W Y K A Z

PORAONI W PRZYCHODNIACH SPECJALISTYCZNYCH ZOZ ŁÓDŹ - BAŁUTY

1. Przychodnia Stomatologiczna, ul. Bydgoska 17:

- a/ poradnia pedodontcji - ul. Bydgoska 17,
- b/ poradnia ortodontcji - ul. Bydgoska 17,
- c/ poradnia chirurgii szczękowej - ul. Bydgoska 17,
- d/ poradnia błony śluzowej i przyzębia - ul. Bydgoska 17,
- e/ poradnia protetyki stomatologicznej w Aleksandrowie Łódzkim,
- f/ poradnia ortodontcji - w Aleksandrowie Łódzkim,
- g/ poradnia i pracownia protetyki stomatologicznej ul. Więckowskiego 85,
- h/ gabinety stomatologiczne w placówkach nauczania i wychowania.

2. Przychodnia Specjalistyczna, ul. Żubardzka 4:

- a/ poradnia neurologiczna dla dorosłych,
- b/ poradnia neurologiczna dla dzieci,
- c/ poradnia okulistyczna dla dorosłych,
- d/ poradnia okulistyczna dla dzieci,
- e/ poradnia laryngologiczna dla dorosłych,
- f/ poradnia laryngologiczna dla dzieci,
- g/ poradnia bólu i refleksoterapii,
- h/ rehabilitacji - ul. Mokra 10/12.

3. Przychodnia Specjalistyczna ul. Krawiecka 10 a

- a/ poradnia neurologiczna dla dorosłych,
- b/ poradnia urologiczna dla dorosłych,
- c/ poradnia laryngologiczna dla dorosłych,
- d/ poradnia laryngologiczna dla dzieci,
- e/ poradnia okulistyczna dla dorosłych,
- f/ poradnia rehabilitacji.