

Uchwała Nr XI/115/95
Rady Miejskiej w Łodzi
z dnia 22 marca 1995 roku

w sprawie zatwierdzenia statutu Zespołu Opieki Zdrowotnej
Łódź-Sródmieście.

Na podstawie art.18 ust.2 pkt 15 ustawy z dnia 8 marca 1990 r. o samorządzie terytorialnym /Dz.U.z 1990 r. Nr 16, pcz.95 z późniejszymi zmianami/, art.39 ust.2 ustawy z dnia 30 sierpnia 1991 r. o zakładach opieki zdrowotnej /Dz.U. z 1991 r. Nr 91, pcz.408 z późniejszymi zmianami/ Rada Miejska w Łodzi

uchwala, co następuje:

- § 1. Zatwierdza się statut Zespołu Opieki Zdrowotnej Łódź-Sródmieście, uchwalony przez Radę Nadzorczą Zespołu w dniu 29 grudnia 1994 r., stanowiący załącznik do niniejszej uchwały.
- § 2. Uchyla się uchwałę Nr LXXVI/705/94 Rady Miejskiej w Łodzi z dnia 25 maja 1994 r. w sprawie zatwierdzenia statutów publicznych zakładów opieki zdrowotnej, prowadzonych przez Gminę Łódź, w części dotyczącej zatwierdzenia statutu Zespołu Opieki Zdrowotnej Łódź-Sródmieście.
- § 3. Uchwała wchodzi w życie z dniem podjęcia.



Przewodniczący
Rady Miejskiej w Łodzi

G. Palka
Grzegorz PALKA

S T A T U T

Zespołu Opieki Zdrowotnej

Łódź - Śródmieście

Rozdział I - Postanowienia ogólne

- § 1. 1. Zespół Opieki Zdrowotnej Łódź-Śródmieście zwany dalej "Zespołem" jest wyodrębnionym organizacyjnie zespołem osób i środków majątkowych, utworzonym i utrzymywanym w celu udzielania świadczeń zdrowotnych, zapobiegania powstawaniu chorób i urazów, szerzenie oświaty zdrowotnej oraz kształcenia osób wykonujących zawody medyczne.
2. Zespół jest publicznym zakładem opieki zdrowotnej stanowiącym zespół zakładów będących jego jednostkami organizacyjnymi.
3. Zespół jest samodzielną jednostką budżetową.
- § 2. Organem założycielskim Zespołu jest Gmina Łódź.
- § 3. Zespół działa na podstawie:
1. Ustawy z dnia 30 sierpnia 1991 r. o zakładach opieki zdrowotnej /Dz.U. Nr 91, poz. 408 z późniejszymi zmianami/.

2. Statutu Zespołu Opieki Zdrowotnej Łódź-Śródmieście uchwalonego przez Radę Nadzorczą w dniu 3 grudnia 1993 i zatwierdzonego przez właściwy organ Gminy.
3. Innych przepisów dotyczących jednostek budżetowych i zakładów opieki zdrowotnej.

§ 4. Siedzibą Zespołu jest Miasto Łódź, Al. Kościuszki 1.

§ 5. Podstawowy obszar działania Zespołu obejmuje teren Gminy Łódź, a w szczególności dzielnica Łódź-Śródmieście.

Rozdział II - Cele, zadania i zakres udzielanych świadczeń

§ 6. Głównym celem Zespołu jest podejmowanie działań na rzecz ochrony oraz poprawy stanu zdrowia ludności poprzez organizowanie i prowadzenie działalności leczniczej, profilaktycznej i rehabilitacyjnej, stałe podnoszenie poziomu świadczonych usług, a także propagowanie zachowań prozdrowotnych.

§ 7. Do podstawowych zadań Zespołu należy udzielanie świadczeń zdrowotnych służących zachowaniu, przywracaniu lub poprawie zdrowia, a przede wszystkim:

1. organizowanie i sprawowanie podstawowej i specjalistycznej opieki ambulatoryjnej w zakresie leczenia otwartego
2. udzielanie indywidualnych świadczeń w miejscu zamieszkania lub pobytu osób potrzebujących takich świadczeń,

3. organizowanie i sprawowanie podstawowej i specjalistycznej stacjonarnej opieki zdrowotnej dla osób, których stan zdrowia wymaga przebywania w szpitalu,

§ 8. 1. Rodzaj świadczeń zdrowotnych udzielanych przez Zespół obejmuje w szczególności:

- a/ badanie i poradę lekarską
- b/ leczenie, dokumentowanie i orzekanie o stanie zdrowia
- c/ badanie i terapię psychologiczną
- d/ rehabilitację leczniczą
- e/ opiekę nad kobietą ciężarną, jej porodem i położeniem oraz noworodkiem
- f/ szczepienia ochronne i inne działania zapobiegawcze
- g/ działania diagnostyczne
- h/ pielęgnację chorych
- i/ czynności techniczne z zakresu protetyki stomatologicznej i ortodoncji
- j/ czynności z zakresu zaopatrzenia ortopedycznego
- k/ prowadzenie działalności profilaktycznej i oświatowo-wychowawczej.

2. Zespół świadczy usługi medyczne w zakresie:

- a/ lecznictwo otwarte: chorób wewnętrznych, pediatrii, ginekologii i położnictwa, stomatologii, protetyki stomatologicznej, ortodoncji, chorób bł. śluzowej jamy ustnej, laryngologii, neurologii, okulistyki,

chirurgii, rehabilitacji, medycyny szkolnej,
rentgenodiagnostyki, diagnostyki laboratoryjnej,
b/ lecznictwo stacjonarne: chorób wewnętrznych, chirurgii
ogólnej, ginekologii i położnictwa.

Rozdział III - Struktura organizacyjna Zespołu

- § 9. 1. W skład Zespołu wchodzi następujące jednostki organizacyjne
- 2 Szpitale, 5 Przychodni Rejonowych, 3 Przychodnie
Specjalistyczne: Przychodnia Specjalistyczna z poradniami -
dla dorosłych i dzieci, Specjalistyczna Przychodnia Medycyny
Szkolnej z poradniami, Specjalistyczna Przychodnia
Stomatologiczna z poradniami oraz Zakład Diagnostyki
Laboratoryjnej, Zakład Diagnostyki Rentgenowskiej, Zakład
Rehabilitacji Leczniczej.
2. Szczegółowy wykaz jednostek organizacyjnych wchodzących
w skład Zespołu zawarty został w Załączniku Nr 1
do niniejszego Statutu i stanowi jego część integralną.

§ 10. 1. Komórki Organizacyjne Zespołu stanowią:

1. Dział Opieki Zdrowotnej
2. Dział Organizacji, Nadzoru i Promocji Zdrowia
3. Dział Ekonomiczno-Finansowy
4. Dział Eksploatacyjno-Techniczny
5. Samodzielna Sekcja d/s Pracowniczych
6. Stanowisko pracy d/s prawnych

7. Stanowisko pracy d/s obrony cywilnej
 8. Stanowisko pracy d/s BHP
 9. Stanowisko pracy d/s p.poż.
2. Schemat organizacyjny Zespołu określa załącznik Nr 2 do niniejszego Statutu.

Rozdział IV - Zarządzanie Zespołem

- § 11. 1. Zespołem kieruje i reprezentuje go na zewnątrz dyrekt Zespołu.
2. Dyrektor samodzielnie podejmuje decyzje dotyczące Zespołu i ponosi za nie odpowiedzialność.
3. Dyrektor kieruje Zespołem przy pomocy:
- 1/ zastępców, których liczbę ustala w/g potrzeb,
 - 2/ kierowników jednostek organizacyjnych,
 - 3/ kierowników komórek organizacyjnych.
- § 12. Dyrektor jest powoływany i odwoływany przez właściwy organ Gminy.
- § 13. Dyrektor określa zadania i organizację wewnętrzną komórek organizacyjnych wchodzących w skład Zespołu.
- § 14. 1. Dyrektor tworzy, znosi, łączy i przekształca jednostki organizacyjne Zespołu o ile nie ogranicza to poszczególnych rodzajów działalności Zakładu i udzielanych świadczeń zdrowotnych.

2. Jeżeli utworzenie, zniesienie, połączenie lub przekształcenie jednostki organizacyjnej Zespołu ogranicza działalność Zakładu i zakres udzielanych świadczeń zdrowotnych, zmiana ta musi uzyskać akceptację Rady Miejskiej w drodze uchwały.

§ 15. Dyrektor jest przełożonym wszystkich pracowników Zespołu.

§ 16. Dyrektor jest odpowiedzialny za zapewnienie udzielania świadczeń zdrowotnych wyłącznie przez osoby o odpowiednich uprawnieniach i kwalifikacjach zawodowych oraz wymaganiach zdrowotnych określonych odrębnymi przepisami.

Rozdział V - Rada Nadzorcza Zespołu

§ 17. 1. Rada Nadzorcza Zespołu zwana dalej "Radą Nadzorczą" jest organem wnioskującym i opiniującym w kluczowych sprawach funkcjonowania Zespołu.

2. Radę Nadzorczą powołuje właściwy organ Gminy.

§ 18. W skład Rady Nadzorczej wchodzi:

1. Przewodniczący - osoba wyznaczona przez Prezydenta Miasta Łodzi,

2. jako członkowie:

a/ 5 osób wyłonionych przez Radę Miejską w Łodzi,

b/ przedstawiciel Wojewody.

§ 19. Do zadań Rady Nadzorczej Zespołu należy:

1. wnioskowanie lub opiniowanie:

- a/ zmian lub rozwiązania umowy o korzystaniu ze środków publicznych,
- b/ planu inwestycyjnego, finansowego lub projektu budżetu,
- c/ rocznego sprawozdania z realizacji planu i budżetu,
- d/ zakupu lub przyjęcia darowizny nowego sprzętu,
- e/ wniosku o kredyty bankowe lub dotacje,
- f/ podziału nadwyżki budżetowej,
- g/ odwołania dyrektora,
- h/ w sprawach związanych z przekształceniem lub likwidacją Zakładu, jego przebudową, rozszerzeniem lub ograniczeniem działalności.

2. uchwalanie statutu i zmian w statucie,

3. zatwierdzanie regulaminów porządkowych jednostek organizacyjnych Zakładu określających prawa i obowiązki pacjenta,

4. dokonywanie okresowych analiz skarg i wniosków użytkowników Zakładu, z wyłączeniem spraw podlegających nadzorowi medycznemu,

5. przedstawianie wniosków organom finansującym określony zakres działalności,

6. przyznawanie kierownikowi nagród, jeżeli nagrody przewidują odpowiednie przepisy.

§ 20. 1. Kadencja Rady Nadzorczej trwa 4 lata.

2. Organ uprawniony do powołania Rady Nadzorczej może w uzasadnionych przypadkach dokonać zmian w składzie osobowym Rady przed upływem kadencji.

§ 21. Szczegółowy tryb pracy Rady Nadzorczej określa Regulamin Rady a w szczególności:

1. Rada Nadzorcza obraduje na posiedzeniach zwoływanych przez przewodniczącego nie rzadziej niż raz na kwartał
2. Na wniosek dyrektora Zespołu przewodniczący może każdorazowo zwołać posiedzenie z uwagi na ważność problematyki będącej przedmiotem obrad.
3. Postanowienia Rady Nadzorczej podejmowane są w drodze uchwał zwykłą większością głosów, w głosowaniu jawnym, przy obecności co najmniej 5-ciu członków Rady.
4. Na wniosek co najmniej 2-ch członków Rady uczestnicy posiedzenia mogą zdecydować zwykłą większością głosów o przeprowadzeniu głosowania tajnego.
5. W sytuacji równej ilości głosów "za" i "przeciw" głos decydujący ma przewodniczący.
6. Na początku posiedzenia przewodniczący na podstawie listy obecności członków stwierdza quorum.
W razie jego braku wyznacza nowy termin posiedzenia, polecając jednocześnie odnotowanie w protokóle przyczyn dla których posiedzenie się nie odbyło.
7. Członkowie Rady na początku posiedzenia mają prawo rozszerzyć porządek obrad o sprawy istotne dla działalności Zakładu.
8. Posiedzenia Rady są protokółowane.

10. Obsługę protokółarną i administracyjną zapewnia dyrektor Zespołu.
 11. Protokół podpisuje przewodniczący i sekretarz Rady Nadzorczej.
- § 22.
1. Spory pomiędzy dyrektorem Zespołu a Radą Nadzorczą rozstrzyga Zarząd Miasta w terminie 30 dni od daty złożenia wniosku o rozstrzygnięcie sporu.
 2. Ostateczne rozstrzygnięcie sporu należy do Rady Miejskiej.

Rozdział VI - Gospodarka finansowa

- § 23.
1. Gospodarka finansowa Zespołu oparta jest o plan finansowy.
 2. Plan finansowy Zespołu zatwierdza dyrektor po zaopiniowaniu przez Radę Nadzorczą.

§ 24. Zespół może uzyskiwać środki finansowe:

1. ze środków publicznych na realizację zadań i programów zdrowotnych,
2. z odpłatnych świadczeń zdrowotnych udzielanych w szczególności na zlecenie:
 - a/ Wojewody Łódzkiego,
 - b/ Gminy Łódź,
 - c/ innych organów uprawnionych na podstawie odrębnych przepisów,
 - d/ instytucji ubezpieczeniowych,

- e/ zakładów pracy, organizacji społecznych i innych instytucji,
 - f/ innych zakładów opieki zdrowotnej,
 - g/ osób objętych ubezpieczeniem innym niż ubezpieczenie społeczne,
 - h/ osób nie objętych ubezpieczeniem lub za świadczenia nie przysługujące w ramach ubezpieczenia.
3. z tytułu umów dzierżawnych, najmu, użytkowania pomieszczeń Zespołu, jeżeli umowy o których mowa nie spowodują ograniczenia działalności Zespołu,
4. z darowizn, zapisów, spadków oraz ofiarności publicznej, także pochodzenia zagranicznego.

§ 25. 1. Zespół może otrzymać dotacje budżetowe na:

- a/ realizację zadań w zakresie zapobiegania chorobom i urazom oraz szerzenia oświaty zdrowotnej,
- b/ pokrycie kosztów uczestnictwa w kształceniu i podnoszeniu kwalifikacji osób wykonujących zawody medyczne,
- c/ wykonywanie określonych programów zdrowotnych,
- d/ inwestycje, w tym zakup wysoko specjalistycznego sprzętu i aparatury medycznej,
- e/ cele szczególne.

2. Dotacje, o których mowa w ust. 1 przyznaje Wojewoda Łódzki i Gmina Łódź.

§ 26. Mienie Zespołu stanowi wydzieloną część mienia państwowego, komunalnego lub innego, będącego w zarządaniu Zespołu.

- § 27. Zespół prowadzi rachunkowość na zasadach określonych w odrębnych przepisach.

Rozdział VII - Postanowienia końcowe

- § 28. Zakres udzielanych świadczeń zdrowotnych Zespołu określają regulaminy wewnętrzne komórek organizacyjnych.
- § 29. Obowiązki i uprawnienia pracowników określają zakresy obowiązków, odpowiedzialności i uprawnień ustalone przez dyrektora Zespołu.
- § 30. W sprawach nie uregulowanych w Statucie mają zastosowanie postanowienia ustawy o zakładach opieki zdrowotnej, przepisy wydane na jej podstawie oraz przepisy Kodeksu Pracy.
- § 31. Statut wchodzi w życie z dniem jego zatwierdzenia.

Dział Opieki Zdrowotnej

Dział tworzą:

I. PRZYCHODNIE PODSTAWOWEJ OPIEKI ZDROWOTNEJ Z PORADNIAMI

- 1/ Przychodnia Rejonowa Nr 41 przy ul. Próchnika 11
z poradniami:
 - a/ poradnią ogólną,
 - b/ poradnią dla dzieci,
 - c/ poradnią stomatologiczną.

- 2/ Przychodnią Rejonową Nr 42 przy ul. Rewolucji 1905 r. Nr 65
z poradniami:
 - a/ poradnią ogólną,
 - b/ poradnią dla dzieci,
 - c/ poradnią dla kobiet,
 - d/ poradnią stomatologiczną.

- 3/ Przychodnia Rejonowa Nr 43 przy ul. Kopcińskiego 32
z poradniami:
 - a/ poradnią ogólną,
 - b/ poradnią dla dzieci.

- 4/ Przychodnia Rejonową Nr 44 przy ul. Piotrkowskiej 102
z poradniami:
 - a/ poradnią ogólną,
 - b/ poradnią dla dzieci.

5/ Przychodnia Rejonowa Nr 45 przy ul. Piotrkowskiej 199
z poradniami:

- a/ poradnią ogólną,
- b/ poradnią dla dzieci,
- c/ poradnią dla kobiet,
- d/ poradnią stomatologiczną.

II. PRZYCHODNIE SPECJALISTYCZNE Z PORADNIAMI

6. Przychodnia Specjalistyczna przy ul. Próchnika 11
z poradniami:

- a/ okulistyczną,
- b/ otorynolaryngologiczną,
- c/ chirurgii ogólnej,
- d/ neurologiczną,
- e/ dermatologiczną,
- f/ ortopedyczną dla dzieci,
- g/ leczenia uszkodzeń słuchu,
- h/ poradnią dla kombatantów.

7. Specjalistyczna Przychodnia Medycyny Szkolnej
z poradniami:

- a/ poradnią medycyny szkolnej - ul. Piotrkowska 113,
- b/ międzyszkolną poradnią stomatologiczną - ul. Piotrkowska 10
- c/ poradnią wieku rozwojowego - ul. Piotrkowska 102,
- d/ poradnią ortodontyczną i profilaktyki ortodontycznej -
ul. Piotrkowska 102

8. Specjalistyczna Przychodnia Stomatologiczna
przy ul. Wólczańskiej 225

z poradniami:

- a/ poradnią chorób przyzębia,
- b/ poradnią protetyczną i pracownią protetyczną.

III. ZAKŁAD REHABILITACJI LECZNICZEJ PRZY UL. ZACISZE NR 16

IV. ZAKŁAD DIAGNOSTYKI RENTGENOWSKIEJ PRZY UL. PRÓCHNIKA 11

V. ZAKŁAD DIAGNOSTYKI LABORATORYJNEJ PRZY UL. ZACHODNIEJ 81/83

VI. SZPITALA OGÓLNE

1/ Szpital im. L. PASTEURA przy ul. Wigury 19

z oddziałami:

a/ internistyczny

b/ chirurgiczny ogólny.

2/ Szpital im. L. RYDYGIERA przy ul. Sterlinga 13

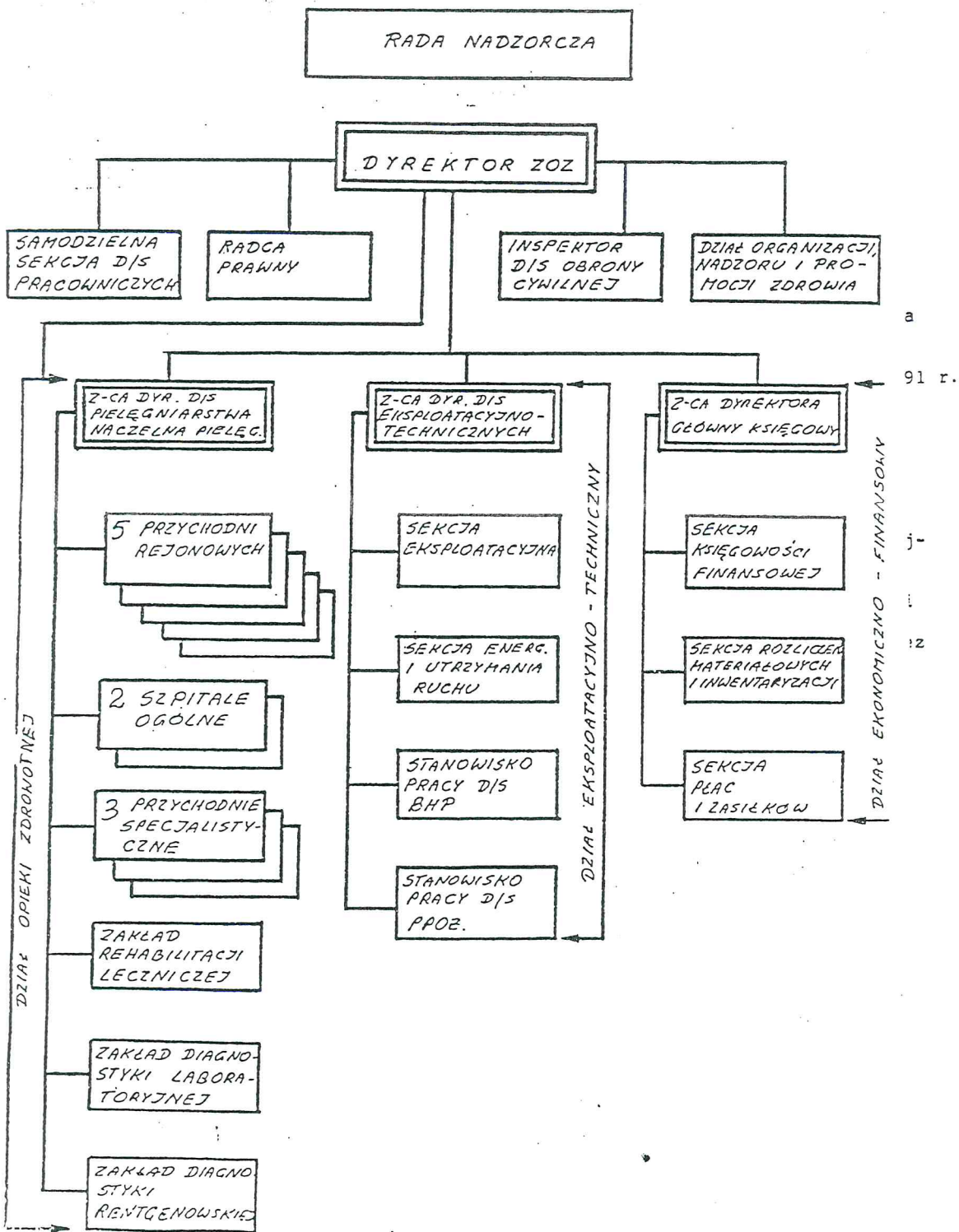
z oddziałami:

a/ położniczo-ginekologicznym,

b/ noworodków i wcześniaków.

- pododdział - patologia noworodków

SCHEMAT ORGANIZACYJNY ZOZ ŁÓDZ-ŚRÓDMIEŚCIE



SCHEMAT ORGANIZACYJNY ZOZ ŁÓDZ - ŚRÓDMIEŚCIE

