

Uchwała Nr LXXIX/745/98
Rady Miejskiej w Łodzi
z dnia 18 lutego 1998 r.

**zmieniająca miejscowy plan ogólny zagospodarowania przestrzennego
miasta Łodzi w zakresie układu drogowego.**

Na podstawie art. 40 ust. 1 ustawy z dnia 8 marca 1990 r. o samorządzie terytorialnym (Dz.U. z 1996 r. Nr 13, poz. 74 z późniejszymi zmianami) oraz art. 7 i 26 ustawy z dnia 7 lipca 1994 r. o zagospodarowaniu przestrzennym (Dz. U. Nr 89, poz. 415 z późniejszymi zmianami) Rada Miejska w Łodzi

uchwała, co następuje:

CZĘŚĆ A. POSTANOWIENIA OGÓLNE

- § 1.1. Zmienia się miejscowy plan ogólny zagospodarowania przestrzennego miasta Łodzi zatwierdzony uchwałą Nr LVII/491/93 Rady Miejskiej w Łodzi z dnia 2 czerwca 1993 roku (Dz. Urz. Woj. Łódzkiego z 1993 r. Nr 6 poz. 71 z późniejszymi zmianami) i dla obszaru określonego niniejszą uchwałą wprowadza się ustalenia i rysunki planu, zawarte w części B uchwały oraz w załącznikach do uchwały dotyczące układu drogowego obejmującego ulice: Brzezińską, Stokowską, Zbójnicką.
2. Na rysunki planu załączone do uchwały składają się:
- 1) rysunek ustaleń planu, zawartych w niniejszej uchwale, wykonany w skali 1 : 2000 - załącznik Nr 1 do uchwały,

- 2) rysunek w skali 1 : 10000, wyznaczający obszar w miejscowym planie ogólnym zagospodarowania przestrzennego miasta Łodzi, objęty zmianą (arkusze nr 42 i nr 43 ustaleń planu ogólnego), stanowiący załącznik Nr 2 do uchwały.

§ 2. Ilekroć w dalszych przepisach niniejszej uchwały jest mowa o:

- 1) planie - należy przez to rozumieć ustalenia planu ogólnego dla obszaru, o którym mowa w §1 i §3 uchwały, w brzmieniu nadanym niniejszą uchwałą.
- 2) planie ogólnym - należy przez to rozumieć miejscowy plan ogólny zagospodarowania przestrzennego miasta Łodzi, o którym mowa w §1, ust. 1,
- 3) uchwale - należy przez to rozumieć niniejszą uchwałę Rady Miejskiej w Łodzi, o ile z treści przepisu nie wynika inaczej,
- 4) rysunku planu - należy przez to rozumieć rysunki planu w skali 1 : 2000 i 1 : 10000, stanowiące odpowiednio załączniki Nr 1 i Nr 2 do uchwały,
- 4) obszarze - należy przez to rozumieć teren wyznaczony w obowiązującym miejscowym planie ogólnym zagospodarowania przestrzennego miasta Łodzi, objęty niniejszą zmianą.

CZĘŚĆ B. USTALENIA PLANU

ROZDZIAŁ I

Ustalenia ogólne

§ 3.1. Zmiana w planie ogólnym obejmuje:

- 1) ulicę Brzezińską - drogę krajową Nr 72 na odcinku od ulicy Śnieżnej do ulicy Okrętowej,

- 2) projektowaną ulicę Zbójnicką, na odcinku od ulicy Stokowskiej do projektowanej ulicy Wojska Polskiego,
 - 3) ulicę Stokowską, na odcinku od ulicy Zbójnickiej do działki geodezyjnej nr 44/1 przy ulicy Stokowskiej,
 - 4) projektowaną ulicę klasy Z 1/4 (bez nazwy), na odcinku od ulicy Stokowskiej do ulicy Brzezińskiej.
2. Granice opracowania stanowią linie rozgraniczające ulic przedstawione na rysunku planu w skali 1 : 2000, stanowiącym załącznik Nr 1 do niniejszej uchwały oraz na rysunku planu w skali 1 : 10000 stanowiącym załącznik Nr 2 do uchwały.

§ 4. Celem regulacji zawartych w planie jest poprawa funkcjonalności układu drogowego, głównie drogi krajowej Nr 72 oraz poprawa obsługi terenów przyległych realizowane poprzez zmianę klasy technicznej ulic, likwidację projektowanego odcinka ulicy Zbójnickiej oraz wprowadzenie do planu nowej ulicy.

§ 5. Następujące oznaczenia graficzne na rysunku planu, stanowiącym załącznik Nr 1 do uchwały, są obowiązującymi ustaleniami planu:

- 1) linie rozgraniczające ulic,
- 2) oznaczenia klas technicznych ulic,
- 3) oznaczenia wartościowych drzew do adaptacji.

§ 6. Warunki zabudowy i zagospodarowania terenu w decyzjach administracyjnych należy określać w stosunku do terenów wyznaczonych liniami rozgraniczającymi, o których mowa w § 3 ust. 2.

ROZDZIAŁ II

Ustalenia szczegółowe dla terenu ulicy Brzezińskiej, oznaczonego na rysunku planu symbolem **1 K**

- § 7. 1. Plan ustala klasę ulicy Brzezińskiej jako **Z - zbiorcza**.
2. Dla odcinka ulicy Brzezińskiej, od ulicy Śnieżnej do ulicy Projektowanej (bez nazwy), plan ustala klasę **Z 2/2** zbiorcza, dwie jezdnie dwupasmowe, rozdzielone pasem terenu o zmiennej szerokości, w celu możliwości rozbudowy przekroju poprzecznego ulicy do dwóch jezdni trzypasmowych.
 3. Dla odcinka ulicy Brzezińskiej, od ulicy Projektowanej (bez nazwy) do ulicy Okrętowej, plan ustala klasę **Z** zbiorcza, jedna jezdnia szerokości 10,5 m.
 4. Projekt budowlany w części zawierającej projekt zagospodarowania terenu powinien określać między innymi sposób włączenia oraz rodzaj skrzyżowania ulic Brzezińska - Strażyska, Brzezińska - Tatarnicza - w uzgodnieniu z zarządcą ulicy Brzezińskiej (zarządcą drogi).
- § 8. Plan ustala linie rozgraniczające ulicy Brzezińskiej, oznaczonej na rysunku planu symbolem 1 K, o zmiennej szerokości w granicach 24,00 ÷ 44,00 m, na odcinku od ulicy Śnieżnej do ulicy Okrętowej, zgodnie z rysunkiem planu, stanowiącym załącznik Nr 1 do niniejszej uchwały.
- § 9. Plan ustala wzdłuż południowej jezdni ulicy Brzezińskiej, na odcinku od działki geodezyjnej nr 8/3 do działki geodezyjnej nr 20/1, przebieg drogi zbiorczej w liniach rozgraniczających ulicy, w celu możliwości obsługi terenów położonych po jej południowej stronie.
- § 10. 1. Plan ustala wzdłuż odcinka ulicy Brzezińskiej, o którym mowa w § 8, prowadzenie obustronnych chodników.
2. Po południowej stronie ulicy Brzezińskiej plan ustala prowadzenie

dwukierunkowej ścieżki rowerowej.

§ 11. Plan ustala obowiązek zachowania 40 wartościowych egzemplarzy drzew oznaczonych na rysunku planu, stanowiącego załącznik Nr 1 do uchwały.

§ 12.1. Plan ustala maksymalne strefy ochrony aerosanitarniej i akustycznej od ulicy Brzezińskiej:

- 1) 190 m od osi jezdni po stronie północnej (strefa aerosanitarna średniorocznych stężeń tlenu węgla),
- 2) 110 m od osi drogi po jej stronie południowej (strefa aerosanitarna średniorocznych stężeń tlenu węgla),
- 3) 80 m od krawężnika jezdni po obydwu stronach drogi (strefa akustyczna przy dopuszczalnym poziomie hałasu w środowisku 55 dB).

2. W strefach określonych w ust.1 plan dopuszcza zabudowę o funkcjach chronionych pod warunkiem zastosowania środków technicznych zmniejszających uciążliwość, określoną stosownymi przepisami szczególnymi i Polskimi Normami.

§ 13. Plan ustala odprowadzenie wód opadowych:

- 1) z odcinka od ulicy Śnieżnej, od istniejącego kanału deszczowego \varnothing 1,0 m do ulicy Tatarniczej, w oparciu o nowoprojektowany kanał deszczowy w pasie jezdni. Odbiornikiem wód opadowych będzie rzeka Łódka, uregulowana do wysokości Zakładu Karnego przy ul. Beskidzkiej,
- 2) z odcinka od ulicy Tatarniczej do ulicy Okrętowej, w oparciu o projektowany kanał deszczowy, z wylotem skierowanym do kanału projektowanego w ulicy Zjazdowej i dalej do rzeki Łódki, która powyżej Zakładu Karnego przy ul. Beskidzkiej wymaga uregulowania.

§ 14. Plan ustala prowadzenie nowej sieci infrastruktury technicznej w ramach linii rozgraniczających ulicy.

ROZDZIAŁ III

Ustalenia szczegółowe dla terenu ulicy Projektowanej (bez nazwy),
oznaczonego na rysunku planu symbolem **2 K**

- § 15. Wprowadza się do obowiązującego planu ogólnego ulicę Projektowaną (bez nazwy) na odcinku od ulicy Stokowskiej do ulicy Brzezińskiej, prowadzonej po działkach nr 24/5 i nr 27/3, zgodnie z oznaczeniem na rysunku planu stanowiącego załącznik Nr 1 do uchwały.
- § 16. Ustala się klasę ulicy określonej w § 15 jako **Z 1/4 - zbiorcza**, jedna jezdnia 4 pasmowa o szerokości 12,0 m.
- § 17. Plan ustala linie rozgraniczające ulicy, o której mowa w § 15 o zmiennej szerokości 25,00 ÷ 30,00 m, zgodnie z ustaleniami rysunku planu, stanowiącego załącznik Nr 1 do uchwały.
- § 18. Plan ustala prowadzenie obustronnych chodników wzdłuż ulicy, o której mowa w § 15.
- § 19. Plan ustala prowadzenie sieci infrastruktury technicznej w ramach linii rozgraniczających ulicy.
- § 20. Plan ustala odprowadzenie wód opadowych z ulicy Projektowanej (bez nazwy) do uregulowanego koryta rzeki Łódki, w oparciu o kanały deszczowe, zaprojektowane w pasie jezdni:
- 1) w części południowej, na odcinku około 200 m, w oparciu o projektowany kanał deszczowy, ze skierowaniem do projektowanego w ulicy Stokowskiej kanału deszczowego,
 - 2) w części północnej, na odcinku około 400 m, w oparciu o projektowany

kanal deszczowy, ze skierowaniem do projektowanego w ulicy Brzezińskiej kanału deszczowego.

ROZDZIAŁ IV

Ustalenia szczegółowe dla terenu ulicy Stokowskiej, oznaczonego na rysunku planu symbolem **3 K**

§ 21. Ustala się klasę ulicy Stokowskiej jako **Z 1/3 - zbiorcza**.

§ 22. Plan ustala szerokość jezdni :

- 1) 10,5 m, na odcinku od ulicy Zbójnickiej (likwidowanej) do ulicy Projektowanej (bez nazwy)
- 2) 7,0 m na odcinku od ulicy Projektowanej (bez nazwy) do posesji Stokowska nr 32, na działce geodezyjnej nr 44/1.

§ 23. Plan ustala linie rozgraniczające ulicy Stokowskiej na odcinku o którym mowa w § 21 o zmiennej szerokości w granicach 12,00 ÷ 30,00 m, zgodnie z ustaleniami rysunku planu, stanowiącego załącznik Nr 1 do uchwały.

§ 24. Plan ustala prowadzenie obustronnych chodników wzdłuż ulicy.

§ 25. Plan ustala obowiązek zachowania 13 wartościowych egzemplarzy drzew oznaczonych na rysunku planu.

§ 26. Plan ustala prowadzenie nowych sieci infrastruktury technicznej w ramach linii rozgraniczających ulicy.

§ 27. Plan ustala odprowadzenie wód opadowych z odcinka ulicy Stokowskiej, o którym mowa w § 3 ust.1 pkt 3 w oparciu o nowoprojektowany kanał

deszczowy w pasie jezdni z wlotem do istniejącego kanału, odprowadzającego wody do uregulowanego koryta rzeki Łódki.

ROZDZIAŁ V

Ustalenia szczegółowe dla terenu ulicy Zbójnickiej, oznaczonej na rysunku planu ogólnego zagospodarowania przestrzennego miasta Łodzi symbolem Z 1/2 i Z 2/2

- § 28. Plan ustala likwidację w obowiązującym planie ogólnym projektowanego odcinka ulicy Zbójnickiej klasy Z 1/2, na odcinku od ulicy Stokowskiej do ulicy Brzezińskiej oraz klasy Z 2/2 od ulicy Brzezińskiej do projektowanej ulicy Wojska Polskiego.
- § 29. Tereny po zlikwidowanych odcinkach ul. Zbójnickiej o których mowa w § 28 wchodzi odpowiednio do wyznaczonych w obowiązującym planie ogólnym obszarów, oznaczonych w załącznikach Nr 1 i Nr 2 do uchwały.

ROZDZIAŁ VI

Ustalenia dodatkowe

- § 30.1. Wartość stawki procentowej, służącej naliczeniu opłaty związanej ze wzrostem wartości nieruchomości, określa się w wysokości **0%**, z zastrzeżeniem ust. 2.
2. Dla terenów po likwidacji projektowanej ulicy Zbójnickiej na odcinku od ulicy Stokowskiej do ulicy Brzezińskiej (§ 28 uchwały), włączonych do obszarów, o których mowa w § 29, stawkę procentową określa się w wysokości **30%**.

CZĘŚĆ C. POSTANOWIENIA KOŃCOWE.

§ 31. W zakresie uregulowanym niniejszą uchwałą tracą moc ustalenia miejscowego planu ogólnego zagospodarowania przestrzennego miasta Łodzi, zatwierdzonego uchwałą Nr LVII/491/93 Rady Miejskiej w Łodzi z dnia 2 czerwca 1993 roku (Dz. Urz. Woj. Łódzkiego z 1993 r. Nr 6, poz. 71, z późniejszymi zmianami).

§ 32. Uchwała wchodzi w życie po upływie 14 dni od dnia ogłoszenia w Dzienniku Urzędowym Województwa Łódzkiego.



**Przewodniczący
Rady Miejskiej w Łodzi**

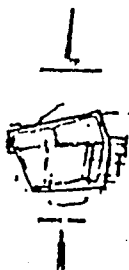
Grzegorz Matuszak
Grzegorz Matuszak

ZMIANY MIEJSCOWEGO PLANU OGÓLNEGO ZAGOSPODAROWANIA PRZESTRZENNEGO MIASTA ŁODZI

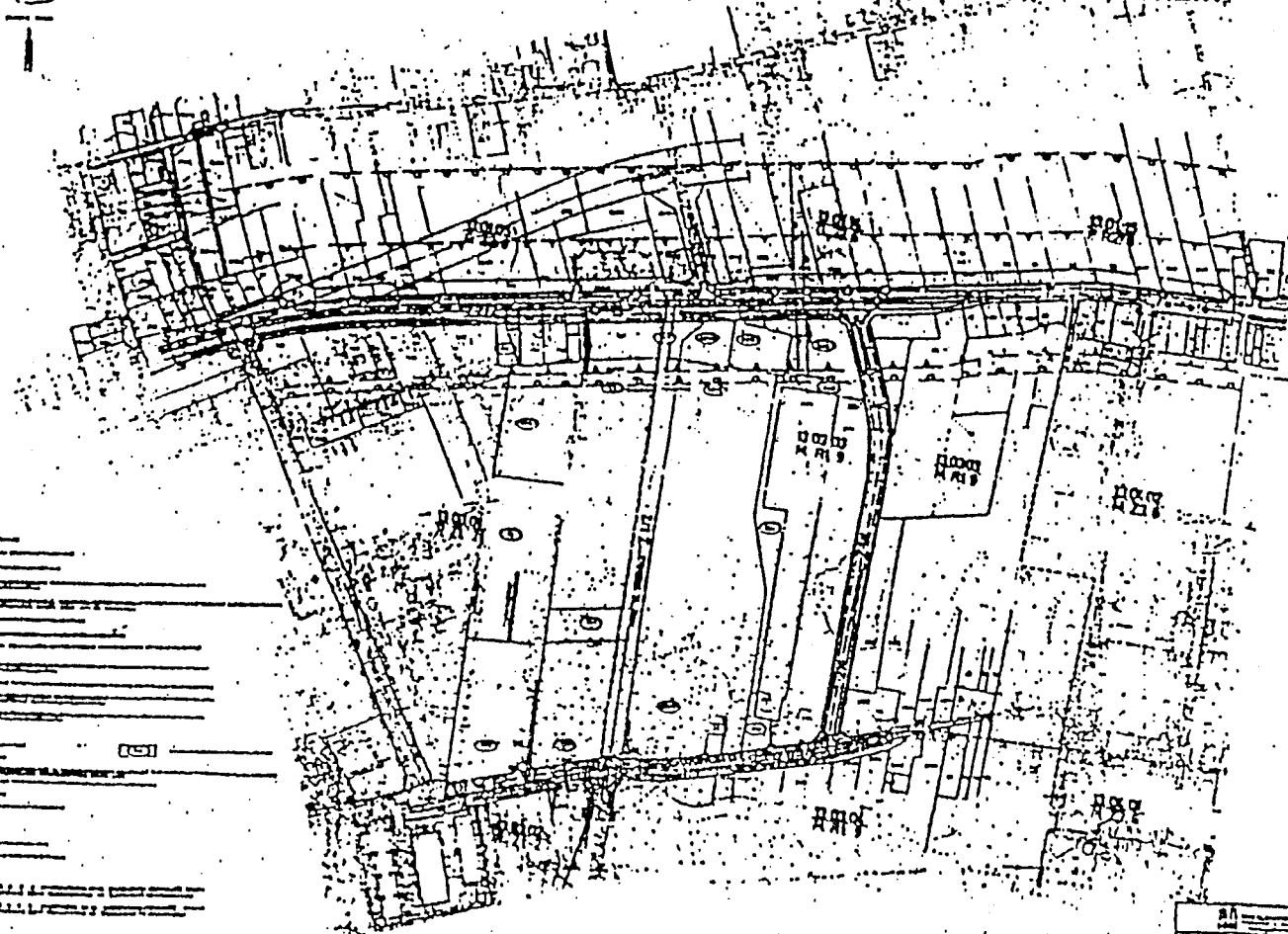
W ZAKRESIE KORYGUJĄCY OBEJMUJĄCE ULICE: BRZEZIŃSKA, STOKOWSKA I ZBÓJNICKA

RYSUNEK PLANU

SKALA 1:2000



- Symbol 1: Linia granicy działki
- Symbol 2: Linia granicy nieruchomości
- Symbol 3: Linia granicy ulicy
- Symbol 4: Linia granicy drogi
- Symbol 5: Linia granicy terenu
- Symbol 6: Linia granicy wód
- Symbol 7: Linia granicy zieleni
- Symbol 8: Linia granicy terenów zielonych
- Symbol 9: Linia granicy terenów rekreacyjnych
- Symbol 10: Linia granicy terenów sportowych
- Symbol 11: Linia granicy terenów usługowych
- Symbol 12: Linia granicy terenów mieszkaniowych
- Symbol 13: Linia granicy terenów przemysłowych
- Symbol 14: Linia granicy terenów handlowo-usługowych
- Symbol 15: Linia granicy terenów publicznych
- Symbol 16: Linia granicy terenów zielonych
- Symbol 17: Linia granicy terenów rekreacyjnych
- Symbol 18: Linia granicy terenów sportowych
- Symbol 19: Linia granicy terenów usługowych
- Symbol 20: Linia granicy terenów mieszkaniowych
- Symbol 21: Linia granicy terenów przemysłowych
- Symbol 22: Linia granicy terenów handlowo-usługowych
- Symbol 23: Linia granicy terenów publicznych
- Symbol 24: Linia granicy terenów zielonych
- Symbol 25: Linia granicy terenów rekreacyjnych
- Symbol 26: Linia granicy terenów sportowych
- Symbol 27: Linia granicy terenów usługowych
- Symbol 28: Linia granicy terenów mieszkaniowych
- Symbol 29: Linia granicy terenów przemysłowych
- Symbol 30: Linia granicy terenów handlowo-usługowych
- Symbol 31: Linia granicy terenów publicznych
- Symbol 32: Linia granicy terenów zielonych
- Symbol 33: Linia granicy terenów rekreacyjnych
- Symbol 34: Linia granicy terenów sportowych
- Symbol 35: Linia granicy terenów usługowych
- Symbol 36: Linia granicy terenów mieszkaniowych
- Symbol 37: Linia granicy terenów przemysłowych
- Symbol 38: Linia granicy terenów handlowo-usługowych
- Symbol 39: Linia granicy terenów publicznych
- Symbol 40: Linia granicy terenów zielonych
- Symbol 41: Linia granicy terenów rekreacyjnych
- Symbol 42: Linia granicy terenów sportowych
- Symbol 43: Linia granicy terenów usługowych
- Symbol 44: Linia granicy terenów mieszkaniowych
- Symbol 45: Linia granicy terenów przemysłowych
- Symbol 46: Linia granicy terenów handlowo-usługowych
- Symbol 47: Linia granicy terenów publicznych
- Symbol 48: Linia granicy terenów zielonych
- Symbol 49: Linia granicy terenów rekreacyjnych
- Symbol 50: Linia granicy terenów sportowych
- Symbol 51: Linia granicy terenów usługowych
- Symbol 52: Linia granicy terenów mieszkaniowych
- Symbol 53: Linia granicy terenów przemysłowych
- Symbol 54: Linia granicy terenów handlowo-usługowych
- Symbol 55: Linia granicy terenów publicznych
- Symbol 56: Linia granicy terenów zielonych
- Symbol 57: Linia granicy terenów rekreacyjnych
- Symbol 58: Linia granicy terenów sportowych
- Symbol 59: Linia granicy terenów usługowych
- Symbol 60: Linia granicy terenów mieszkaniowych
- Symbol 61: Linia granicy terenów przemysłowych
- Symbol 62: Linia granicy terenów handlowo-usługowych
- Symbol 63: Linia granicy terenów publicznych
- Symbol 64: Linia granicy terenów zielonych
- Symbol 65: Linia granicy terenów rekreacyjnych
- Symbol 66: Linia granicy terenów sportowych
- Symbol 67: Linia granicy terenów usługowych
- Symbol 68: Linia granicy terenów mieszkaniowych
- Symbol 69: Linia granicy terenów przemysłowych
- Symbol 70: Linia granicy terenów handlowo-usługowych
- Symbol 71: Linia granicy terenów publicznych
- Symbol 72: Linia granicy terenów zielonych
- Symbol 73: Linia granicy terenów rekreacyjnych
- Symbol 74: Linia granicy terenów sportowych
- Symbol 75: Linia granicy terenów usługowych
- Symbol 76: Linia granicy terenów mieszkaniowych
- Symbol 77: Linia granicy terenów przemysłowych
- Symbol 78: Linia granicy terenów handlowo-usługowych
- Symbol 79: Linia granicy terenów publicznych
- Symbol 80: Linia granicy terenów zielonych
- Symbol 81: Linia granicy terenów rekreacyjnych
- Symbol 82: Linia granicy terenów sportowych
- Symbol 83: Linia granicy terenów usługowych
- Symbol 84: Linia granicy terenów mieszkaniowych
- Symbol 85: Linia granicy terenów przemysłowych
- Symbol 86: Linia granicy terenów handlowo-usługowych
- Symbol 87: Linia granicy terenów publicznych
- Symbol 88: Linia granicy terenów zielonych
- Symbol 89: Linia granicy terenów rekreacyjnych
- Symbol 90: Linia granicy terenów sportowych
- Symbol 91: Linia granicy terenów usługowych
- Symbol 92: Linia granicy terenów mieszkaniowych
- Symbol 93: Linia granicy terenów przemysłowych
- Symbol 94: Linia granicy terenów handlowo-usługowych
- Symbol 95: Linia granicy terenów publicznych
- Symbol 96: Linia granicy terenów zielonych
- Symbol 97: Linia granicy terenów rekreacyjnych
- Symbol 98: Linia granicy terenów sportowych
- Symbol 99: Linia granicy terenów usługowych
- Symbol 100: Linia granicy terenów mieszkaniowych



m 1002	MAPA SYMULACYJNO-HYDROLOGICZNA w skali 1:2000		
--------	--	--	--

RA
[Illegible text]

