

ZARZĄDZENIE Nr 2834/VIII/19
PREZYDENTA MIASTA ŁODZI
z dnia 11 grudnia 2019 r.

w sprawie obciążenia ograniczonym prawem rzeczowym - służebnością przesyłu nieruchomości stanowiących własność Miasta Łodzi, położonych w Łodzi przy ulicy Pienistej 67 i 69 oraz Pienistej bez numeru, oznaczonych w ewidencji gruntów i budynków w obrębie P-33 jako działki o numerach: 22/1, 26/2, 27/2, 28/1, 28/2 i 28/7.

Na podstawie art. 30 ust. 1 i 2 pkt 3 ustawy z dnia 8 marca 1990 r. o samorządzie gminnym (Dz. U. z 2019 r. poz. 506, 1309, 1571, 1696 i 1815) oraz uchwały Nr XXXIV/372/96 Rady Miejskiej w Łodzi z dnia 29 maja 1996 r. w sprawie wyrażenia zgody na obciążanie nieruchomości gruntowych

zarządzam, co następuje:

§ 1. 1. Postanawiam obciążyć nieruchomości stanowiące własność Miasta Łodzi, położone w Łodzi przy ulicy:

- 1) Pienistej 69 i Pienistej bez numeru, oznaczoną w ewidencji gruntów i budynków w obrębie P-33 jako działki o numerach 22/1 i 26/2, uregulowaną w księdze wieczystej LD1M/00062235/2,
 - 2) Pienistej 67, oznaczoną w ewidencji gruntów i budynków w obrębie P-33 jako działka o numerze 27/2, uregulowaną w księdze wieczystej LD1M/00061998/1,
 - 3) Pienistej bez numeru, oznaczoną w ewidencji gruntów i budynków w obrębie P-33 jako działka o numerze 28/1, uregulowaną w księdze wieczystej LD1M/00064196/0,
 - 4) Pienistej bez numeru, oznaczoną w ewidencji gruntów i budynków w obrębie P-33 jako działka o numerze 28/2, uregulowaną w księdze wieczystej LD1M/00127991/3,
 - 5) Pienistej bez numeru, oznaczoną w ewidencji gruntów i budynków w obrębie P-33 jako działka o numerze 28/7, uregulowaną w księdze wieczystej LD1M/00138390/0
- ograniczonym prawem rzeczowym – służebnością przesyłu.

2. Obciążenie ograniczonym prawem rzeczowym – służebnością przesyłu nieruchomości, o których mowa w ust. 1, polegać będzie na prawie korzystania z tych nieruchomości w oznaczonym zakresie, zgodnie z przeznaczeniem znajdujących się na nich urządzeń infrastruktury technicznej w postaci kablowych sieci elektroenergetycznych niskiego napięcia 0,4 kV.

3. Służebność przesyłu ustanawia się na czas nieoznaczony na rzecz przedsiębiorcy przesyłowego – PGE Dystrybucja S.A. z siedzibą w Lublinie.

4. Powierzchnię gruntu zajęłą pod służebność przesyłu, o której mowa w ust. 1, określa się na działkach o numerach:

- 1) 22/1 w obrębie P-33 na 30,47 m²,
- 2) 26/2 w obrębie P-33 na 17,85 m²,
- 3) 27/2 w obrębie P-33 na 24,89 m²,
- 4) 28/1 w obrębie P-33 na 25,57 m²,
- 5) 28/2 w obrębie P-33 na 17,64 m²,
- 6) 28/7 w obrębie P-33 na 33,27 m².

5. Przebieg służebności przedstawiają mapy stanowiące załączniki Nr 1 i 2 do zarządzenia.

6. Służebność ustanawia się za wynagrodzeniem, którego wartość zostanie ustalona w oparciu o operat szacunkowy sporządzony przez rzeczoznawcę majątkowego, powiększonym o należny podatek VAT.

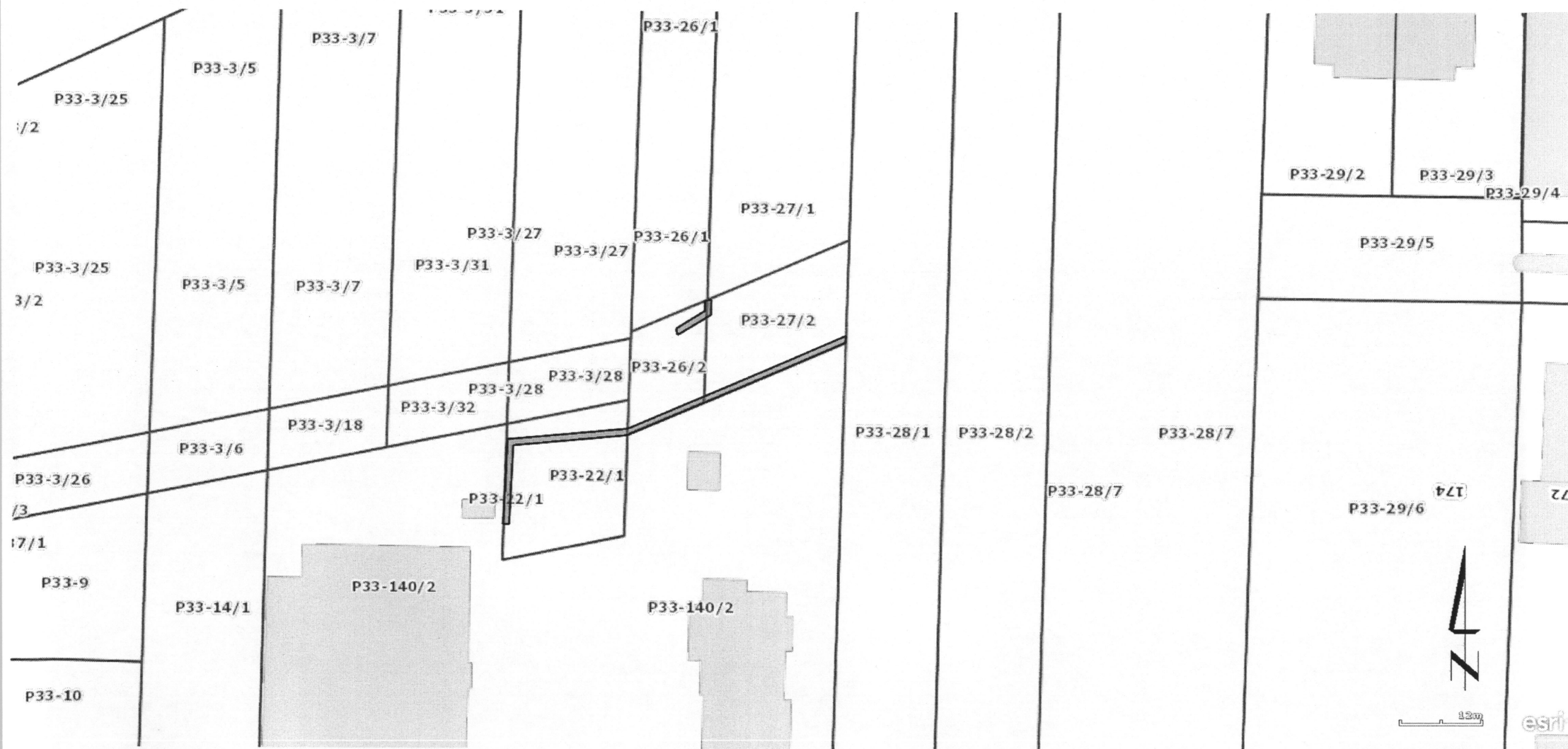
§ 2. Wykonanie zarządzenia powierzam Dyrektorowi Wydziału Dysponowania Mieniem w Departamencie Gospodarowania Majątkiem Urzędu Miasta Łodzi.

§ 3. Zarządzenie wchodzi w życie z dniem wydania.

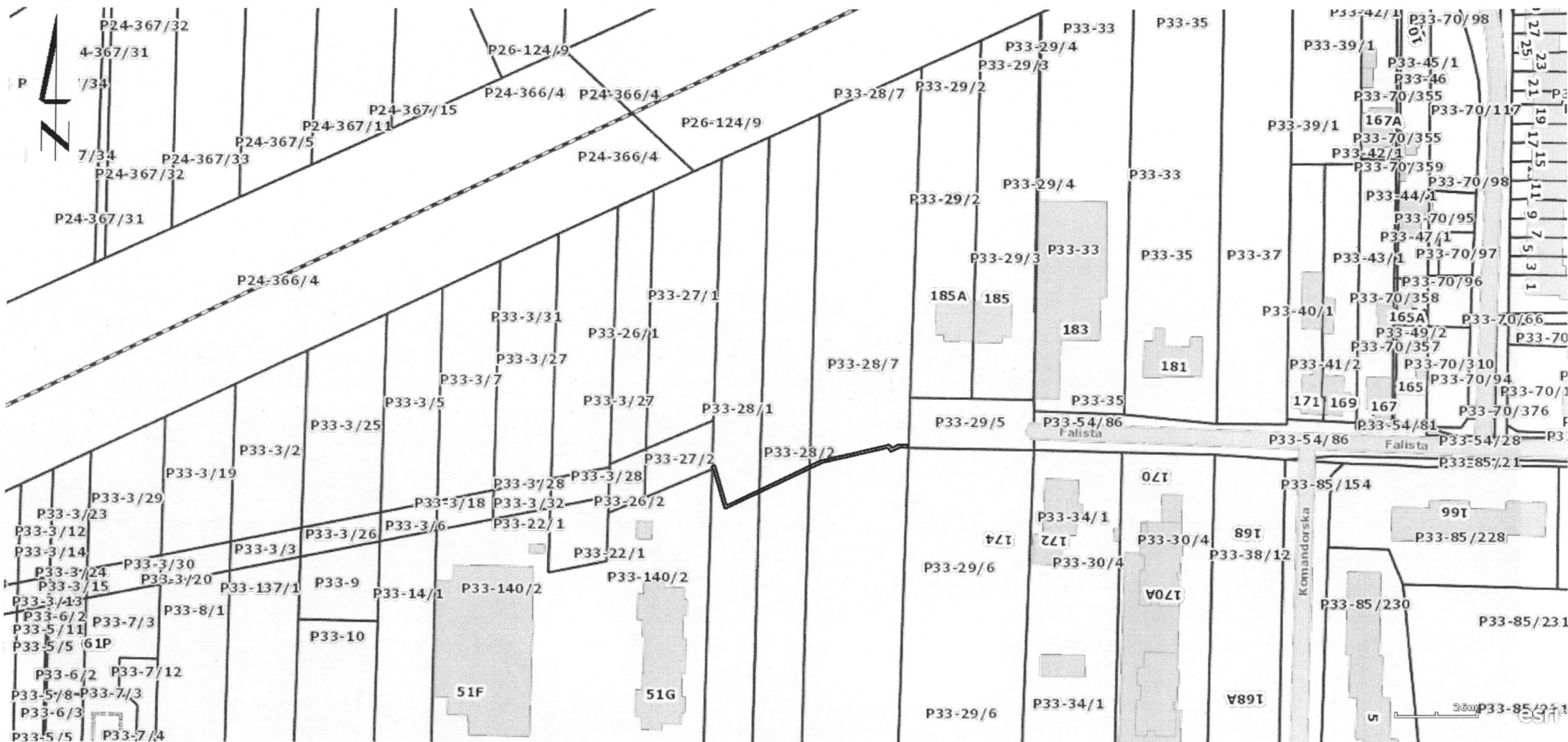



PREZYDENT MIASTA

Hanna ZDANOWSKA



- teren obciążony służebnością przesyłu na rzecz PGE Dystrybucja S.A.



 - teren obciążony służebnością przesyłu na rzecz PGE Dystrybucja S.A.