



# Łódzka Deklaracja Poszanowania Różnorodności



## Łódź postindustrialna

- wysoko rozwinięty sektor usług nowoczesnych
- przewaga sektora usługowego nad produkcyjnym
- gospodarka oparta na wiedzy
- wysoki poziom skolaryzacji formalnej w społeczeństwie
- postępujący proces decentralizacji społeczeństwa,
- renesans społeczności lokalnej
- urozmaicenie życia społecznego
- upodmiotowienie społeczeństwa
- kreowanie społeczeństwa otwartego

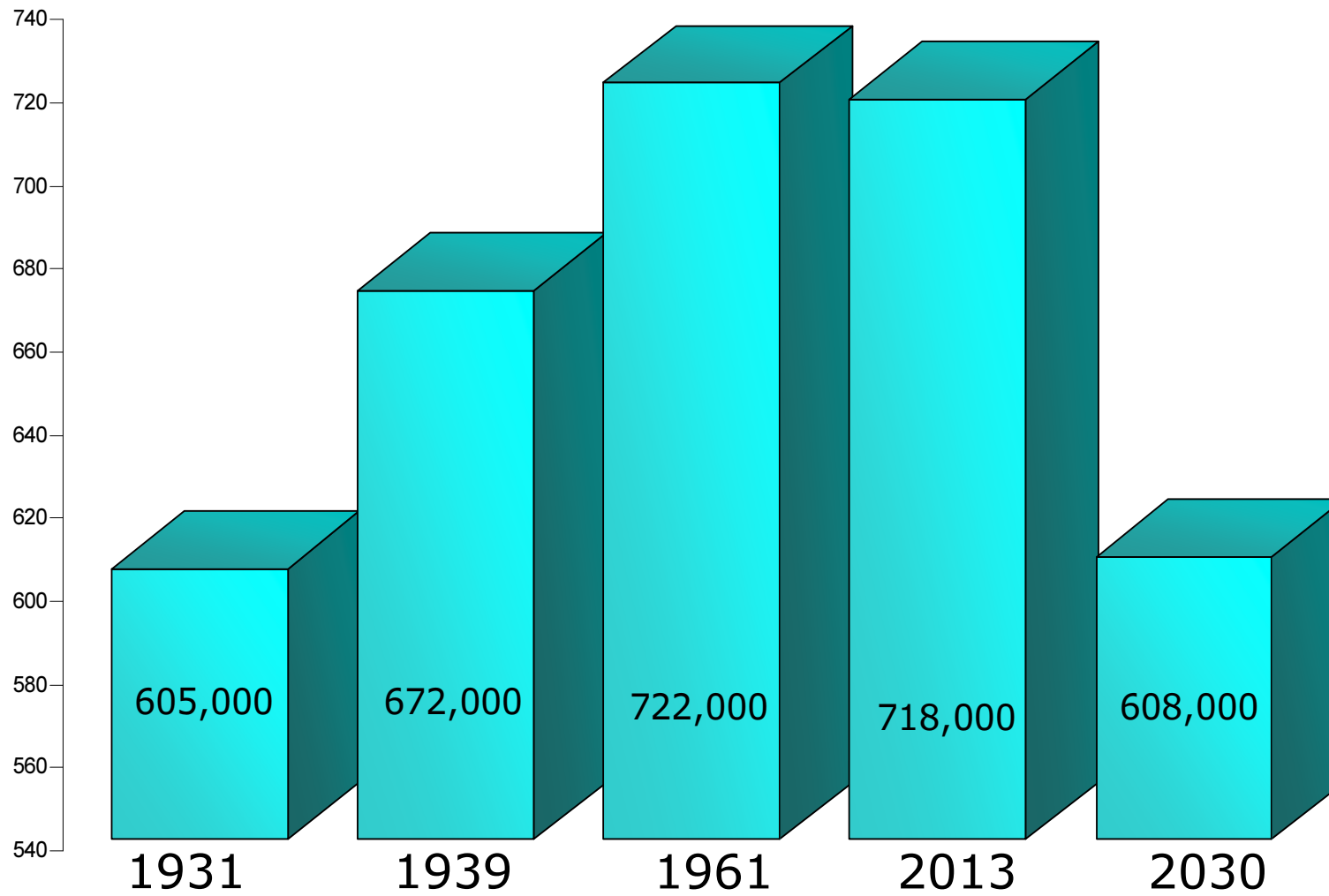
# Powierzchnia Łodzi w latach 1931-1945 – 59 km<sup>2</sup>



Powierzchnia Łodzi w roku 2013 – 294 km<sup>2</sup>



# Liczba mieszkańców Łodzi w latach 1931-2030



## **Różnorodność społeczna**

zespół widocznych i niewidocznych, wrodzonych i nabytych cech biologicznych, kulturowych i społeczno-ekonomicznych, które różnicują członków danego społeczeństwa.

# KONSTYTUCJA RZECZYPOSPOLITEJ POLSKIEJ

W trosce o byt i przyszłość naszej Ojczyzny (...) ustanawiamy Konstytucję Rzeczypospolitej Polskiej jako prawa podstawowe dla państwa oparte na poszanowaniu wolności i sprawiedliwości, współdziałaniu władz, dialogu społecznym oraz na zasadzie pomocniczości umacniającej uprawnienia obywateli i ich wspólnot.

## Art. 32

Wszyscy są wobec prawa równi. Wszyscy mają prawo do równego traktowania przez władze publiczne.

Nikt nie może być dyskryminowany w życiu politycznym, społecznym lub gospodarczym z jakiejkolwiek przyczyny.

# Karta Praw Podstawowych Unii Europejskiej

## Artykuł 1

Godność ludzka jest nienaruszalna. Musi być szanowana i chroniona.

## Artykuł 20

Każdy jest równy wobec prawa.

## Artykuł 21

Zakazana jest wszelka dyskryminacja ze względu na płeć, rasę, kolor skóry, pochodzenie etniczne lub społeczne, cechy genetyczne, język, religię lub światopogląd, opinie polityczne lub wszelkie inne, przynależność do mniejszości narodowej, majątek, urodzenie, niepełnosprawność, wiek lub orientację seksualną.



# KODEKS PRACY

Art. 18 *3a*

Pracownicy powinni być równo traktowani **w szczególności** bez względu na płeć, wiek, niepełnosprawność, rasę, religię, narodowość, przekonania polityczne, przynależność związkową, pochodzenie etniczne, wyznanie, orientację seksualną

## CECHY PRAWNIE CHRONIONE

Sformułowanie wywodzące się z doktryny prawnej będące wyrazem przekonania, że niektóre nabyte bądź wrodzone cechy człowieka (cechy tożsamości) w szczególny sposób narażają daną osobę lub grupy osób na nierówne traktowanie, czyli dyskryminację.

## Cechy biologiczne

- RASA, KOLOR SKÓRY
- WIEK, WZROST, WAGA, KOLOR WŁOSÓW, OCZU, WYGLĄD
- NIEPEŁNOSPRAWNOŚĆ FIZYCZNA
- NIEPEŁNOSPRAWNOŚĆ PSYCHICZNA, INTELEKTUALNA
- ORIENTACJA SEKSUALNA
- PŁEĆ GENETYCZNA, PŁEĆ SPOŁECZNA

## Cechy kulturowe

- POCHODZENIE ETNICZNE, JĘZYK
- NARODOWOŚĆ, OBYWATELSTWO
- POCHODZENIE SPOŁECZNE
- WYKSZTAŁCENIE, WYKONYWANY ZAWÓD
- RELIGIA, PRZEKONANIA, POGLĄDY POLITYCZNE
- ZACHOWANIA, NAWYKI

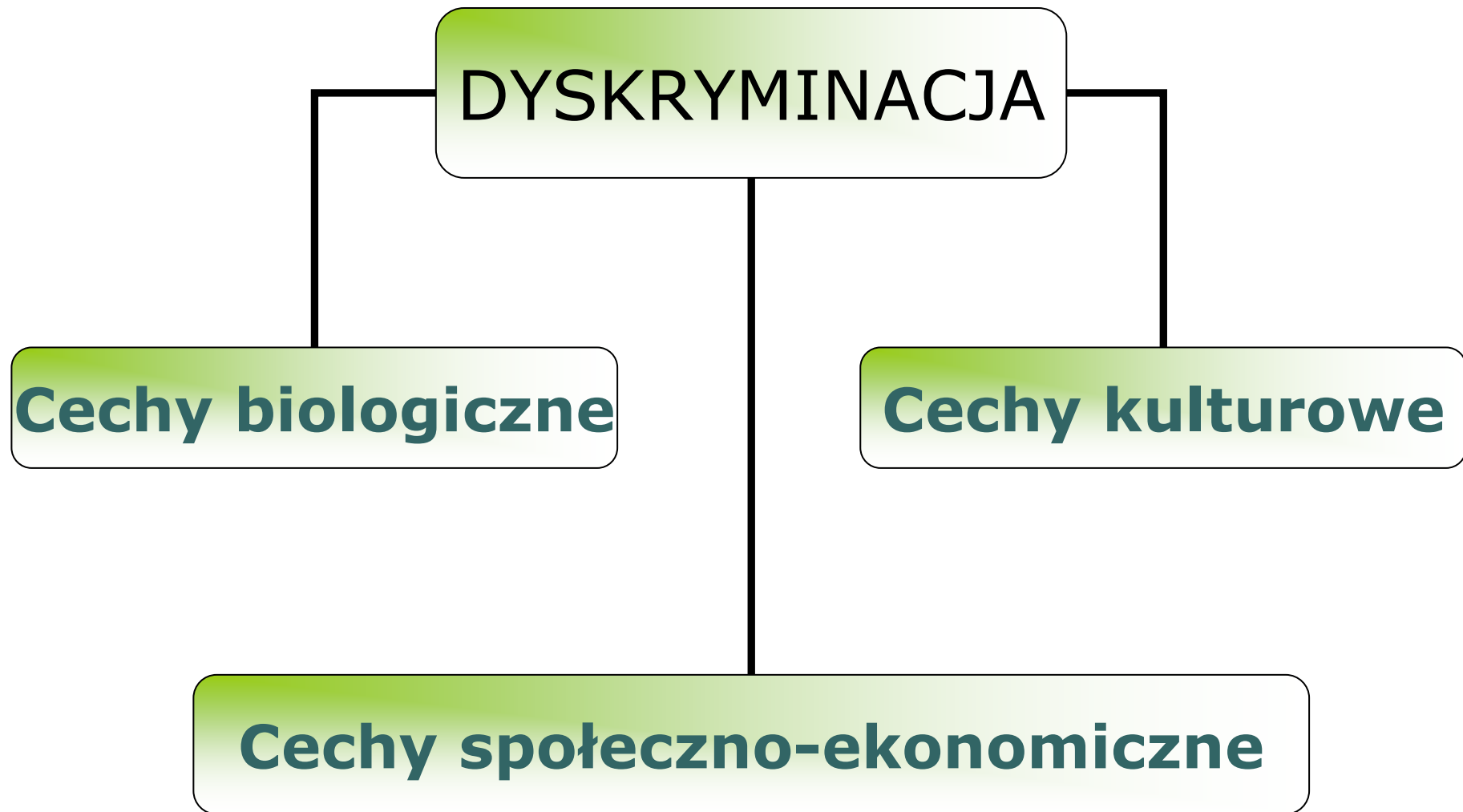
## Cechy społeczno-ekonomiczne

- STAN CYWILNY, POSIADANIE DZIECI
- STATUS SPOŁECZNY
- MIEJSCE ZAMIESZKANIA
- NIEPEŁNOSPRAWNOŚĆ SPOŁECZNA
- POSIADANY MJĄTEK, UBÓSTWO
- UZALEŻNIENIA
- KARALNOŚĆ

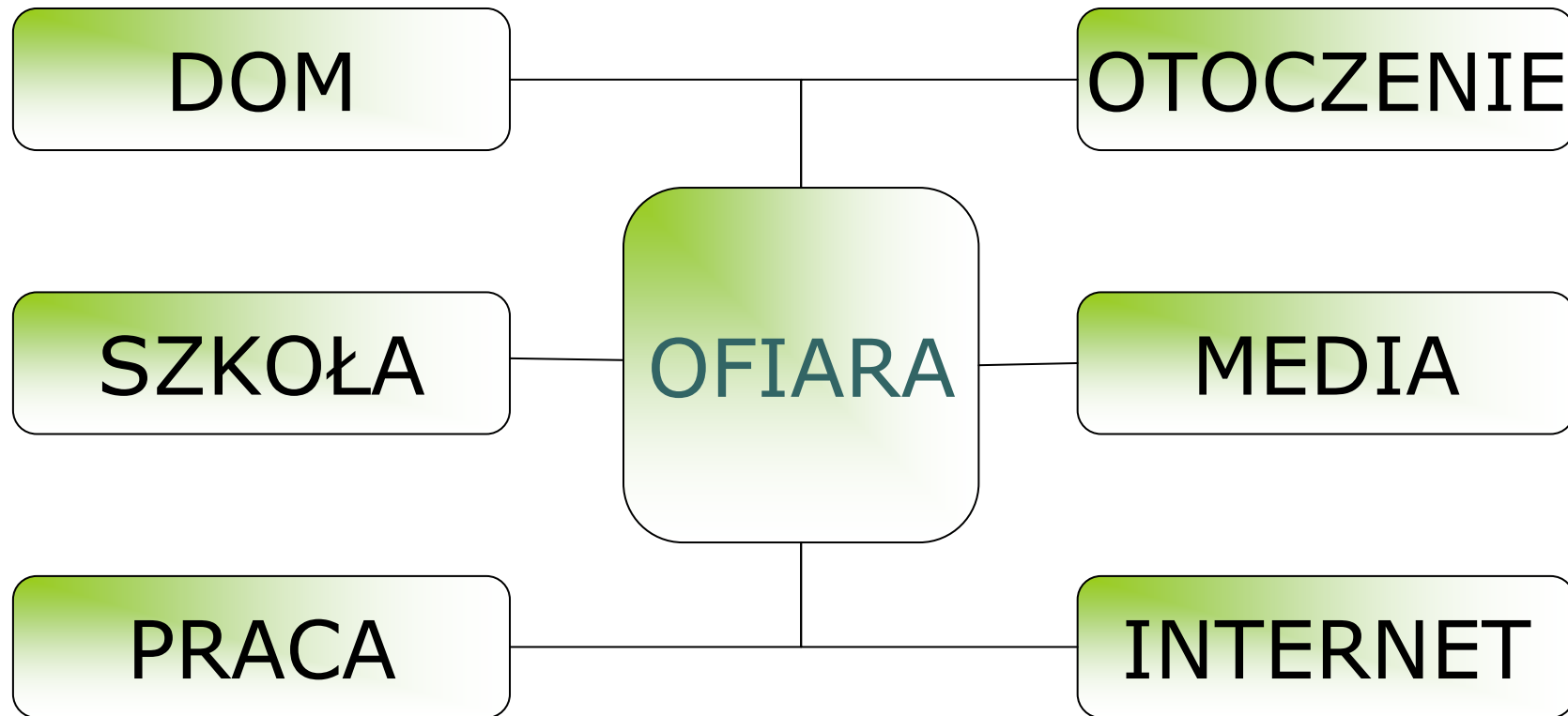
## PRZYCZYNY DYSKRYMINACJI

- PATOLOGIE OSOBOWOŚCI
- SPOŁECZNY DEFICYT FUNKCJONOWANIA JEDNOSTKI
- PIONOWA I POZIOMA TRANSMISJA ZACHOWAŃ
- UPRZEDMIOTOWIENIE W RELACJACH
- POCZUCIE WYŻSZOŚCI
- PODPORZADKOWANIE WPŁYWOM ŚRODOWISKA

# PRETEKSTY DZIAŁAŃ DYSKRYMINACYJNYCH



## Miejsca występowania dyskryminacji





## Ukryta dyskryminacja

- wyśmiewanie i drwiny z poglądów, religii, pochodzenia, zawodu, wykształcenia, stanu majątkowego, miejsca zamieszkania, języka, wyglądu, koloru skór, stanu zdrowia, płci, preferencji seksualnych, stanu cywilnego, dietności
- odmowa szacunku, ignorowanie, stałe krytykowanie,
- bagatelizowanie osiągnięć, wyolbrzymianie porażek
- wmawianie choroby psychicznej, wywoływanie poczucia winy
- wyzywanie, poniżanie, upokarzanie, zawstydzanie
- stosowanie gróźb, wulgaryzmów, szantażowanie
- molestowanie seksualne
- obmowy i pomówienia, izolacja społeczna
- stałe telefonowanie, wysyłanie sms, maili, listów
- nieposzanowanie czasu wolnego pracownika
- nieposzanowanie zwyczajów religijnych i przekonań sumienia
- śledzenie i podglądanie, czytanie cudzej korespondencji
- przeglądanie zawartości komputera, rzeczy osobistych
- umyślne stawianie niewykonalnych zadań
- trolling

## Poszanowanie Różnorodności – Równe Traktowanie

### **Równe traktowanie**

oznacza poszanowanie praw i przekonań każdego człowieka, unikanie wszelkich form dyskryminacji ze względu na cechy biologiczne, kulturowe, społeczno-ekonomiczne oraz inne przesłanki narażające na zachowania dyskryminacyjne.



# ZARZĄDZANIE RÓŻNORODNOŚCIĄ W FIRMIE

Świadome dostrzeganie różnic między ludźmi w organizacji i poza nią oraz rozwijanie strategii, działań i programów, tworzących klimat poszanowania i wykorzystania tych różnic na rzecz organizacji.

Celem zarządzania różnorodnością jest stworzenie takiego środowiska pracy, w którym każdy z interesariuszy niezależnie od indywidualizujących cech czuje się szanowany i w którym może w pełni realizować swój potencjał, co przyczynia się do sukcesu organizacji.

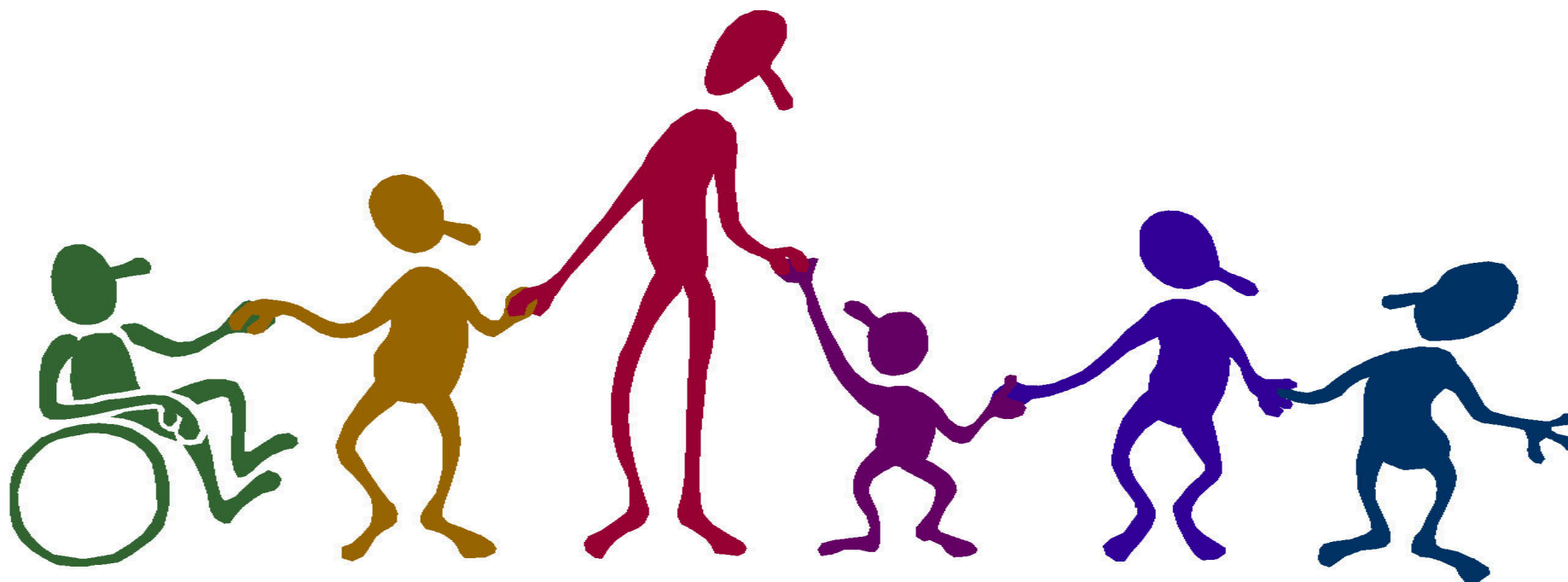
W ten sposób organizacja łączy cele biznesowe ze społecznymi, a wykorzystanie potencjału różnorodności jest elementem strategii odpowiedzialnego biznesu.

## Korzyści z zarządzania różnorodnością w organizacji

- pozyskiwanie niekonwencjonalnych rozwiązań przez zatrudnienie osób dotychczas marginalizowanych
- innowacyjność rozwiązań na podstawie analizy potrzeb grup wymagających wsparcia
- bardziej przyjazne środowisko pracy i większe przywiązanie pracowników do firmy
- przestrzeganie prawa antydyskryminacyjnego
- poprawa wizerunku oraz reputacji firmy wśród interesariuszy
- zwiększenie zaufania do firmy
- budowanie pozytywnej marki

**Łódź** - historyczna i współczesna – była i jest zróżnicowana pod wieloma względami. Wielowymiarowa różnorodność społeczna może i powinna wyzwalać działania niosące pozytywne efekty zarówno mieszkańcom jak i gościom.

Docenienie, zachowanie i wykorzystanie bogactwa różnorodności grup i osób pozwoli lepiej wykorzystać potencjał wszystkich mieszkańców Łodzi, zaowocuje rozwojem naszego miasta i stworzeniem nowego wizerunku Łodzi – miasta wzajemnego szacunku i tolerancji, dialogu i współdziałania, otwartości i życzliwości – wyjątkowego miejsca przyjaznego każdemu człowiekowi –  
***„Ziemi Obiecanej wielu kultur”***



# SYGNATARIUSZE

## Łódzkiej Deklaracji Poszanowania Różnorodności

### **Wszyscy uczestnicy życia publicznego I, II i III sektora:**

- urzędy administracji samorządowej i państwowej
- jednostki organizacyjne podległe władzom samorządowym
- szkoły wszystkich szczebli
- placówki ochrony zdrowia
- podmioty prawa gospodarczego
- organizacje pozarządowe

## Łódzka Deklaracja Poszanowania Różnorodności

Uwzględniając wielką tradycję poszanowania różnorodności, dzięki której Łódź osiągnęła swój wspaniały, pamiętny rozwój, mając na uwadze poszanowanie różnorodnego, wielokulturowego społeczeństwa oraz kładąc szczególny nacisk na równe traktowanie każdego człowieka bez względu na cechy biologiczne, kulturowe lub społeczno-ekonomiczne oraz inne przesłanki narażające na zachowania dyskryminacyjne, deklarujemy poszanowanie niezbywalnych praw, wolności i godności każdego człowieka i równe traktowania wszystkich ludzi w miejscu pracy, nauki, wypoczynku, w środowisku oraz w środkach masowego przekazu.

Ponadto deklarujemy dołożenie starań aby objąć osoby narażone na wykluczenie społeczne z powodu niepełnosprawności, wieku lub przynależności do innych kultur i narodów szczególną troską, by zapewnić im w miarę możliwości równość w dostępie do oferowanych przez nas dóbr i usług.

# Łódzka Deklaracja Poszanowania Różnorodności

Forma prawna – otwarte partnerstwo przedstawicieli organizacji życia gospodarczego i organizacji pozarządowych oraz władz samorządowych



# Łódzka Deklaracja Poszanowania Różnorodności

- Monitorowanie infrastruktury, postaw i zachowań
- Katalog Dobrych Praktyk
- Standard Miejsc Przyjaznych
- System oznakowania miejsc przyjaznych
- Mapa Miejsc Przyjaznych
- Ranking Miejsc Przyjaznych

## **Kapituła**

# **Łódzkiej Deklaracji Poszanowania Różnorodności**

Po 3 przedstawicieli każdego sektora życia publicznego:

- Urzędu Miasta Łodzi
- Organizacji gospodarczych
- Organizacji pozarządowych

## Monitorowanie infrastruktury miejskiej i zachowań

Prowadzenie z wykorzystaniem dobrowolnych zgłoszeń, wolontariuszy, streetworkerów i organizacji pozarządowych stałego monitoringu administracyjnej, ekonomicznej, kulturowej, sakralnej i sportowej infrastruktury miejskiej oraz zachowań personelu i osób zatrudnionych pod kątem spełniania standardów miejsc przyjaznych oraz katalogowanie i rejestrowanie ewentualnych barier materialnych lub osobowościowych utrudniających lub uniemożliwiających równe traktowanie wszystkich uprawnionych a także rejestrowanie rozwiązań lub zachowań dyskryminacyjnych.

## Katalog Dobrych Praktyk

Opracowanie, prowadzenie i upublicznianie przy użyciu internetu, publikacji oraz tradycyjnych i elektronicznych środków masowego przekazu ogólnodostępnego rejestru rozwiązań stosowanych w urzędach, przedsiębiorstwach, sklepach, obiektach kultury, budynkach sakralnych oraz pozostałych miejscach użyteczności publicznej ułatwiających osobom narażonym na nierówne traktowanie równoważnego z wszystkimi korzystania z dostępnych dóbr i usług.

## Standard Miejsc Przyjaznych

Określenie i upublicznienie na podstawie Katalogu Dobrych Praktyk standardów „Miejsc Przyjaznych” spełniających warunki szczególnej troski o równe traktowanie osób narażonych na jakiegokolwiek możliwe formy dyskryminacji

## System oznakowania miejsc przyjaznych

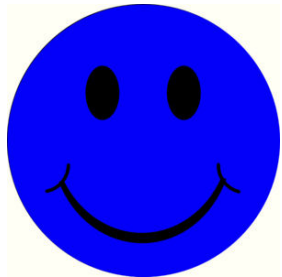
Wprowadzenie tagów kolorystycznych w postaci barwnych wlepek:



Miejsce przyjazne dla obcokrajowców



Miejsce przyjazne dla niepełnosprawnych



Miejsce przyjazne dla małych dzieci



Miejsce przyjazne dla seniorów

## Mapa Miejsc Przyjaznych

Prowadzenie interaktywnej wersji elektronicznej oraz wersji tradycyjnej planu miasta z zaznaczonymi przy użyciu tagów kolorystycznych Miejsc Przyjaznych dla określonych grup z uwzględnieniem rodzajów dostępnych w tych miejscach dóbr i usług

## Ranking Miejsc Przyjaznych

Na podstawie monitoringu poszanowania różnorodności promowanie, reklamowanie i upublicznianie sygnatariuszy ŁDPR którzy w największym stopniu przyczyniają się do dobrostanu społeczeństwa poprzez dbałość o zapewnienie równych szans dla wszystkich interesariuszy



## KORZYŚCI z Łódzkiej Karty Poszanowania Różnorodności

### Dla sygnatariuszy:

- .Promocja i reklama organizacji
- .Budowanie i utrwalanie wizerunku organizacji nowoczesnej, przyjaznej ludziom i społecznie odpowiedzialnej
- .Zdobycie nowych klientów i obszarów działania
- .Zwiększenie obrotu gospodarczego i zysku

### Dla miasta:

- .Poprawa wizerunku miasta i jego postrzegania
- .Zwiększenie dobrostanu mieszkańców
- .Zwiększenie atrakcyjności migracyjnej
- .Zwrócenie uwagi na innowacyjność rozwiązania strukturalnego

### Dla mieszkańców:

- .Zwiększenie bezpieczeństwa społecznego
- .Zwiększenie satysfakcji i dobrostanu
- .Zwiększenie identyfikacji społecznej
- .Zwiększenie zaangażowania społecznego



**Piotr Kłys**

*Stowarzyszenie Pomocy*

*Ofiarom Przepęstw*

*Feniks*

*ul. Hipoteczna 27*

*Łódź*

*tel. 60 70 90 436*

*stowarzyszenie.feniks@gmail.com*

