

CHARAKTERYSTYKA ŁÓDZKIEGO RYNKU PRACY NA DZIEŃ 30 CZERWCA 2017 ROKU

I. SYTUACJA WŚRÓD PRACUJĄCYCH W SEKTORZE PRZEDSIĘBIORSTW W ŁODZI, NA KONIEC CZERWCA 2017 ROKU

Liczba ogółem pracujących w sektorze przedsiębiorstw łódzkich na dzień 30.06.2017 r. wynosiła 136 453 osób i była wyższa o 3,7% w stosunku do 30.06.2016 r. W przemyśle, w którym odnotowano wzrost liczby zatrudnionych o 3,2% w stosunku do analogicznego okresu ubiegłego roku, pracowało 44 591 (33,87% ogółu pracujących).

Liczba pracujących w przemyśle w czerwcu 2017 roku w odniesieniu do analogicznego okresu roku 2016 we wszystkich strukturach, kształtowała się następująco:

1.1. Przetwórstwo przemysłowe – 42 747 osób – wzrost o 3,4%, z czego:

- produkcja chemikaliów i wyrobów chemicznych – 660 osób – wzrost o 25,7%,
- produkcja mebli – 1 359 osób – wzrost o 13,1%,
- produkcja maszyn i urządzeń – 1 005 osób – wzrost o 14,9%,
- produkcja pojazdów samochodowych – 1 552 osoby – wzrost o 7,7%,
- produkcja wyrobów z gumy i tworzyw sztucznych – 4 837 osób – wzrost o 6,7%,
- produkcja wyrobów z metali – 3 600 osób – wzrost o 7,2%,
- produkcja artykułów spożywczych – 3 103 osoby – wzrost o 6,7%,
- produkcja papieru i wyrobów z papieru – 775 osób – spadek o 0,3%,
- produkcja komputerów, wyrobów elektronicznych i optycznych – 1 545 osób – wzrost o 0,8%,
- produkcja wyrobów tekstylnych – 5 819 osób – spadek o 0,4%,
- produkcja odzieży – 5 843 osoby – spadek o 3,2%,
- produkcja skór i wyrobów skórzanych – 227 osób – spadek o 7,7%,
- poligrafia i reprodukcja zapisanych nośników informacji – 1 586 osób – wzrost o 6,8%,
- produkcja wyrobów z drewna, korka, słomy i wikliny – 188 osób – spadek o 19,3%.
- produkcja napojów – 257 osób – wzrost o 4,9%.

1.2. W innych dziedzinach (poza przemysłem) liczba pracujących w czerwcu 2017 r. (w odniesieniu do czerwca 2016 r.) kształtowała się następująco:

- administrowanie i działalność wspierająca – 13 330 osób – wzrost o 3,2%,
- obsługa rynku nieruchomości – 3 206 osób – wzrost o 13,3%,
- zakwaterowanie i gastronomia – 2 809 osób – wzrost o 8,5%,
- handel; naprawa pojazdów samochodowych – 42 478 osób – wzrost o 9,6%,
- transport i gospodarka magazynowa – 7 215 osób – wzrost o 9,6%,
- budownictwo – 6 422 osoby – wzrost o 0,8%,
- informacja i komunikacja – 4 268 osób – spadek o 41,5%.

II. PRZECIĘTNE ZATRUDNIENIE W SEKTORZE PRZEDSIĘBIORSTW

W sektorze przedsiębiorstw w okresie I-VI 2017 roku przeciętne zatrudnienie ukształtowało się na poziomie 125 929 zatrudnionych na podstawie stosunku pracy w pełnym wymiarze czasu pracy, a także w wymiarze niepełnym po przeliczeniu na pełnozatrudnionych. Przeciętne zatrudnienie było wyższe o 4,9% w stosunku do analogicznego okresu 2016 roku.

W przemyśle przeciętne zatrudnienie ukształtowało się na poziomie 44 573 osoby i zwiększyło się o 3,0% do analogicznego okresu 2016 roku.

Struktura przeciętnego zatrudnienia w przemyśle w okresie I-VI 2017 roku w odniesieniu do analogicznego okresu roku 2016 kształtowała się następująco:

2.1. Przetwórstwo przemysłowe – 41 462 osoby – wzrost o 3,4%.

2.2. W innych dziedzinach (poza przemysłem) przeciętne zatrudnienie w okresie I-VI 2017 r. (w odniesieniu do analogicznego okresu 2016 r.) kształtowało się następująco:

- zakwaterowanie i gastronomia – 2 321 osób – wzrost o 12,9%,
- administrowanie i działalność wspierająca – 12 767 osób – wzrost o 11,6%,
- obsługa rynku nieruchomości – 3 082 osoby – wzrost o 11,6%,
- handel; naprawa pojazdów samochodowych – 36 008 osób - wzrost o 11,0%,
- transport i gospodarka magazynowa – 7 034 osoby – wzrost o 9,7%,
- budownictwo – 5 383 osoby – spadek o 4,5%,
- informacja i komunikacja – 4 541 osób – spadek o 34,1%.

III. INFORMACJA O POZIOMIE BEZROBOCIA

Według stanu na koniec czerwca 2017 roku w Łodzi zarejestrowanych było 25 168 tys. osób bezrobotnych, natomiast w kraju zarejestrowanych było 1 151,6 tys. osób bezrobotnych.

Stopa bezrobocia w Łodzi, w omawianym okresie wynosiła 7,3 %, przy średniej krajowej 7,1%

Liczba bezrobotnych zarejestrowanych w Powiatowym Urzędzie Pracy w Łodzi na koniec czerwca 2017 roku była niższa o 5 315 osób w stosunku do analogicznego okresu 2016 roku.

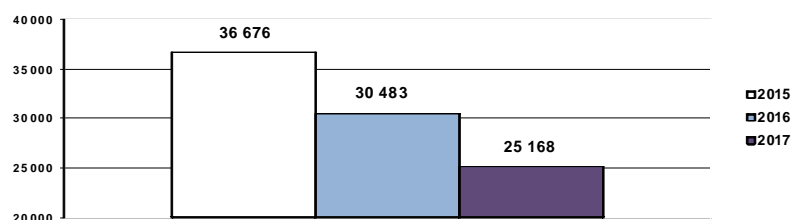
Tabela Nr 1

Bezrobocie na terenie Łodzi – stan na koniec czerwca 2015 r., 2016 r. i 2017 r.

	Ogółem	Z prawem do zasiłku	Wg płci		Stopa bezrobocia
			K	M	
Czerwiec 2015	36 676	4 554	17 378	19 298	10,7%
Czerwiec 2016	30 483	3 690	14 440	16 043	8,9%
Czerwiec 2017	25 168	3 090	12 200	12 968	7,3%

Według stanu na koniec czerwca br. prawo do zasiłku posiadało 3 090 osób (12,28 % ogółu zarejestrowanych bezrobotnych), 55,31% ogółu pobierających zasiłek stanowiły kobiety (1 709 osób).

Bezrobotni zarejestrowani w Urzędzie Pracy w Łodzi według stanu na koniec czerwca 2015 r., 2016 r. i 2017 r.



W czerwcu 2017 r. w województwie łódzkim zarejestrowanych było 79 342 osoby bezrobotne, z których 31,72% stanowili mieszkańcy Łodzi. W ogólnej liczbie zarejestrowanych kobiet w województwie łódzkim (40 982) – 29,77% stanowiły kobiety zamieszkałe w Łodzi (12 200).

Tabela Nr 2

Stopa bezrobocia na koniec czerwca 2017 roku:

kraj	7,1%
województwo łódzkie	7,4%
Miasto Łódź	7,3%

Tabela Nr 3

Najniższa stopa bezrobocia zarejestrowana została w:

województwo wielkopolskie	4,2%
województwo śląskie	5,7%
województwo małopolskie	5,8%

Tabela Nr 4

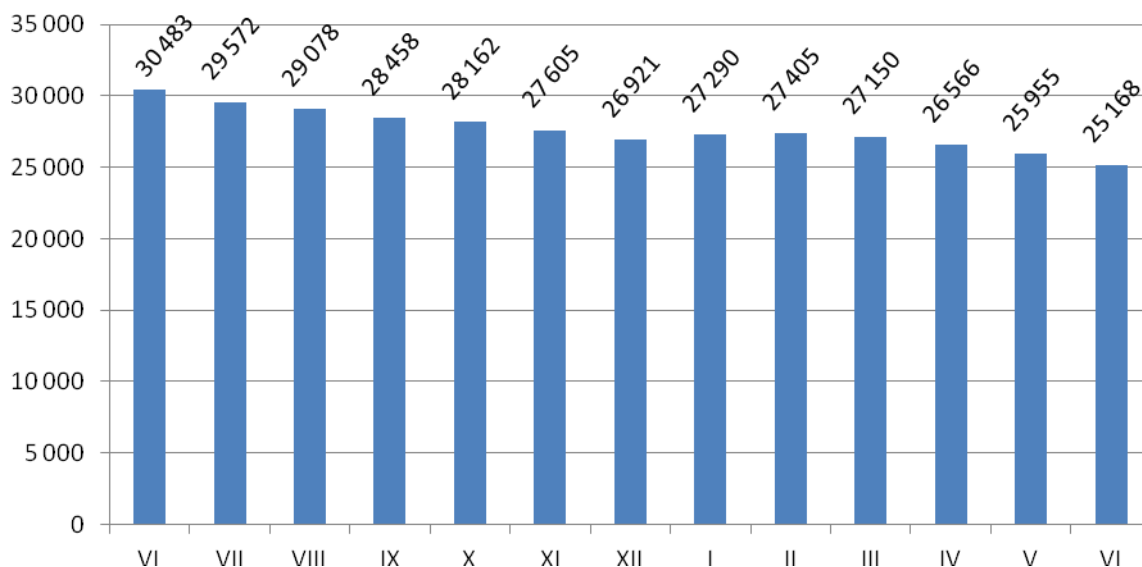
Najwyższa stopa bezrobocia zarejestrowana została w:

województwo warmińsko-mazurskie	12,1%
województwo kujawsko-pomorskie	10,5%
województwo podkarpackie	10,0%

Według rejestrowanej stopy bezrobocia na koniec czerwca 2017 r. województwo łódzkie znalazło się na miejscu 8 w kraju, licząc od najniższej stopy bezrobocia.

Wykres Nr 2

Zarejestrowani bezrobotni w Powiatowym Urzędzie Pracy w Łodzi w okresie od czerwca 2016 r. do czerwca 2017 r.

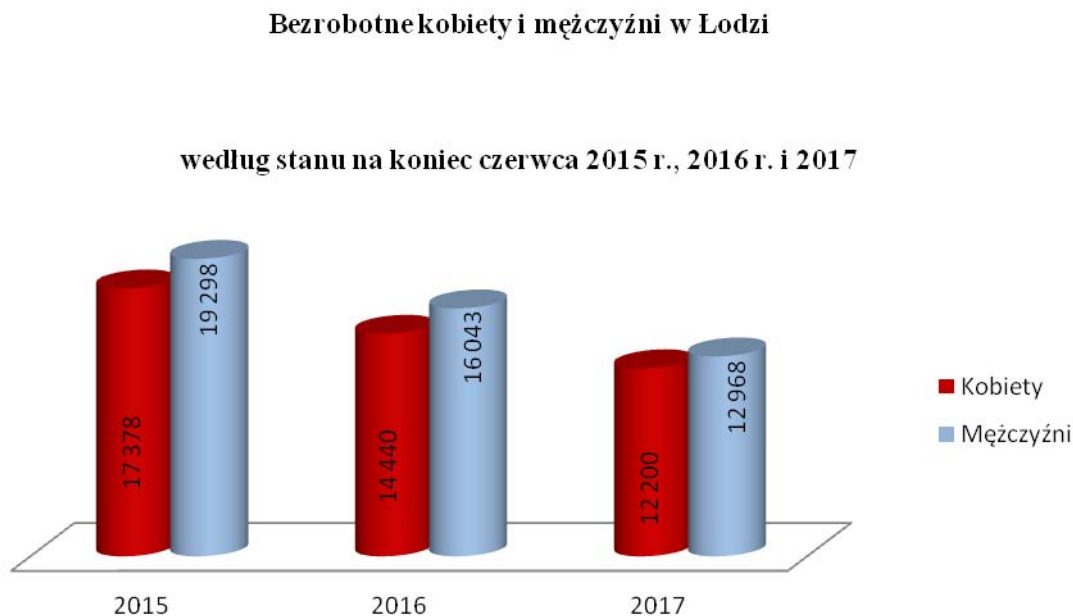


IV. CHARAKTERYSTYKA POPULACJI ZAREJESTROWANYCH BEZROBOTNYCH

4.1. Struktura bezrobotnych według płci.

Na koniec czerwca 2017 r. bezrobociem dotkniętych było 12 968 mężczyzn (51,53% ogółu bezrobotnych) oraz 12 200 kobiet (48,47% ogółu bezrobotnych). W porównaniu z czerwcem 2016 roku nastąpił spadek zarejestrowanych kobiet o 2 240 osób, a mężczyzn o 3 075 osób.

Wykres Nr 3



4.2. Struktura bezrobotnych według wieku.

W strukturze wiekowej populacji bezrobotnych dominowała – według stanu na koniec czerwca 2017 r. kategoria 35 - 44 lata – 6 385 osób (25,37% ogółu bezrobotnych).

Tabela Nr 5

Bezrobotni w Łodzi według wieku – stan na koniec czerwca 2016 r. i 2017 r.

Grupy wiekowe	Czerwiec 2016 r.		Czerwiec 2017 r.	
	Liczba bezrobotnych	%	Liczba bezrobotnych	%
18-24	1 899	6,23	1 514	6,01
25-34	6 330	20,77	5 122	20,35
35-44	7 725	25,34	6 385	25,37
45-54	6 457	21,18	5 068	20,14
55-59	4 776	15,67	3 858	15,33
60 i powyżej	3 296	10,81	3 221	12,80
Razem	30 483	100	25 168	100

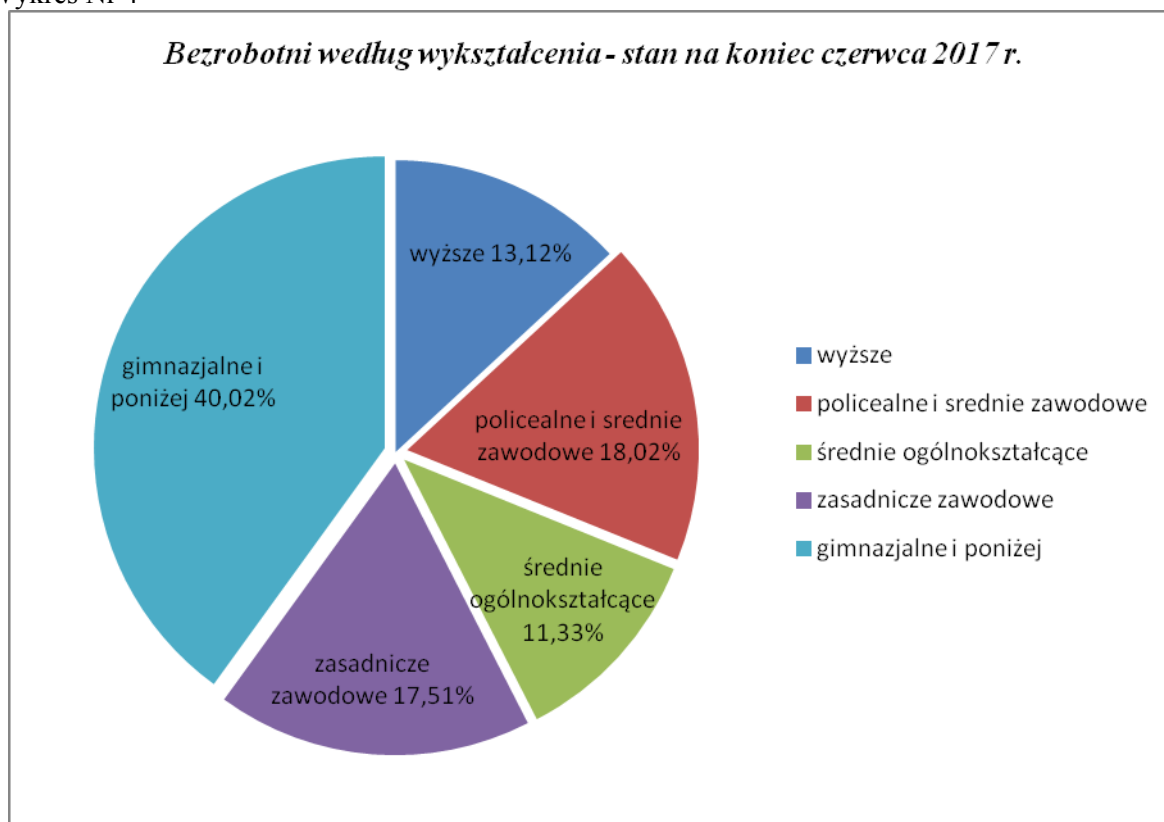
4.3. Struktura bezrobotnych według wykształcenia.

W Łodzi najwyższe rejestrowane bezrobocie występowało w grupie osób z wykształceniem gimnazjalnym i poniżej. Na koniec czerwca 2017 r. takich osób było 10 071 (40,02% ogółu bezrobotnych). Na koniec czerwca 2016 r. – odnotowano 12 284 osoby z wykształceniem gimnazjalnym i poniżej, co stanowiło 40,30% ogółu bezrobotnych.

Struktura bezrobotnych w grupach:

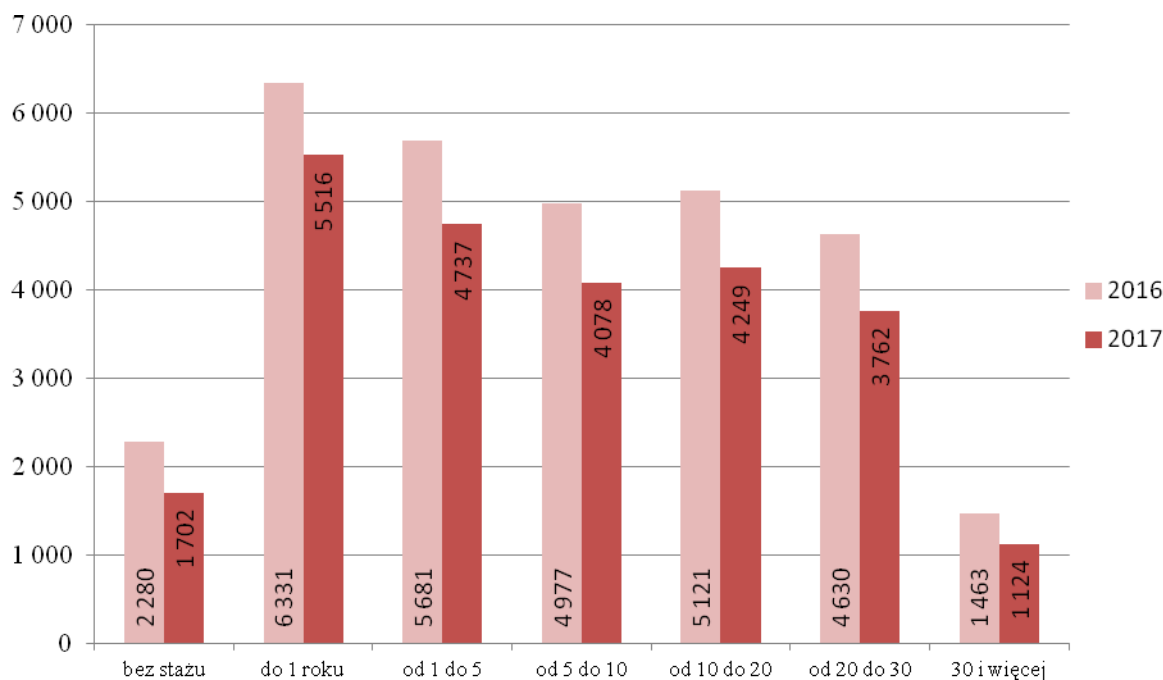
- z wykształceniem wyższym – 3 302 osoby,
- z wykształceniem policealnym i średnim zawodowym – 4 535 osób,
- z wykształceniem średnim ogólnokształcącym – 2 852 osoby,
- z wykształceniem zasadniczym zawodowym – 4 408 osób,
- z wykształceniem gimnazjalnym i poniżej – 10 071 osób.

Wykres Nr 4



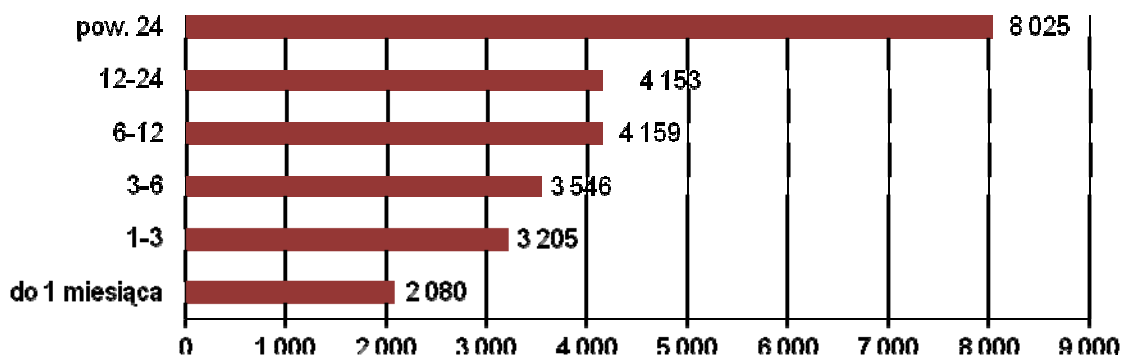
4.4. Struktura bezrobotnych według stażu pracy.

Biorąc pod uwagę staż pracy można zauważyć, że najliczniejszą grupę stanowiły osoby, które pracowały krócej niż rok – 5 516 osób (21,92% ogółu bezrobotnych). Liczba osób w tej grupie zmniejszyła się w stosunku do czerwca roku 2016 o 815 osób kiedy to wynosiła – 6 331 osób (20,77%).

Bezrobotni wg stażu pracy – stan na koniec czerwca 2016 r. i 2017 r.**4.5. Struktura bezrobotnych według czasu pozostawania bez pracy.**

Czas pozostawania bez pracy wpływa na aspekty życia codziennego osób bezrobotnych, zmniejsza szanse na znalezienie pracy, co w konsekwencji stwarza zagrożenie wykluczenia społecznego. Na koniec czerwca 2017 r. najliczniejszą grupę stanowiły osoby pozostające bez pracy powyżej 24 miesięcy – 8 025 (31,89% ogółu bezrobotnych).

Poniższy wykres ukazuje okresy pozostawania bez pracy bezrobotnych zarejestrowanych w łódzkim urzędzie pracy.

Liczba bezrobotnych wg czasu pozostawania bez pracy - stan na koniec czerwca 2017 r.

V. SYTUACJA WYBRANYCH KATEGORII BEZROBOTNYCH

5.1. Bezrobocie wśród kobiet.

Na koniec czerwca 2017 r. zarejestrowanych było 12 200 bezrobotnych kobiet (48,47% ogółu bezrobotnych). W strukturze wiekowej dominowała kategoria: 35-44 lata - 3 308 osób (27,11% ogółu zarejestrowanych kobiet). Najliczniejszą grupę pod względem wykształcenia, stanowiły kobiety posiadające wykształcenie gimnazjalne i poniżej – 4 482 kobiety (36,74% ogółu zarejestrowanych kobiet). 4 053 kobiety pozostawały bez pracy powyżej 24 miesięcy (33,22%). Najwięcej kobiet – 2 640 posiadało staż pracy do 1 roku (22,00%).

5.2. Bezrobotni bez doświadczenia zawodowego.

Osoby bezrobotne bez doświadczenia zawodowego stanowiły na koniec czerwca 2017 r. grupę 3 115 osób (12,38% ogółu bezrobotnych), w tym 1 627 kobiet (13,34% ogółu zarejestrowanych kobiet).

5.3. Bezrobotni będący w szczególnej sytuacji na rynku pracy.

5.3.1 Bezrobotni do 25 roku życia.

W rejestrze Powiatowego Urzędu Pracy w Łodzi na koniec czerwca 2017 r. było zarejestrowanych 1 514 osób (6,02% ogółu bezrobotnych) do 25 roku życia. W omawianym okresie wśród bezrobotnych z tej kategorii wiekowej dominowały osoby posiadające staż pracy do 1 roku – 795 osób (52,51%) oraz z wykształceniem gimnazjalnym i poniżej – 868 osób (57,33%). 319 osób (21,07%) stanowili bezrobotni pozostający bez pracy od 1 do 3 miesięcy.

5.3.2 Bezrobotni do 30 roku życia.

Według statystyk Powiatowego Urzędu Pracy w Łodzi na koniec czerwca 2017 r. było zarejestrowanych 3 687 osób do 30 roku życia (14,65% ogółu bezrobotnych). Najliczniejszą grupę stanowiły osoby ze stażem pracy poniżej 1 roku – 1 775 (48,14%) oraz z wykształceniem gimnazjalnym i poniżej – 1 745 osób (47,33%). Osób pozostających bez pracy od 1 do 3 miesięcy było 743 co stanowiło 20,15% tej kategorii wiekowej.

5.3.3. Bezrobotni powyżej 50 roku życia.

Według statystyk łódzkiego urzędu pracy, na koniec czerwca 2017 r. bezrobotni powyżej 50 roku życia stanowili 38,41% ogółu bezrobotnych – 9 666 osób. Wśród tej kategorii największą grupę pozostającą bez pracy stanowiły osoby z wykształceniem gimnazjalnym i poniżej – 3 716 osób (38,44%). Biorąc pod uwagę staż pracy, dominowały osoby ze stażem pracy 20-30 lat – 3 314 osób (34,29%). Osoby powyżej „pięćdziesiątki” najczęściej pozostawały bez pracy powyżej 24 miesięcy – 4 197 osób (43,42%).

5.3.4. Bezrobotni samotnie wychowujący dziecko do 6 roku życia.

Na koniec czerwca 2017 roku zarejestrowane były 3 672 osoby bezrobotne samotnie wychowujące dziecko do 6 roku życia (14,59% ogółu bezrobotnych). Wśród nich najwięcej osób legitymowało się wykształceniem gimnazjalnym i poniżej – 1 611 osób (43,87%) i znajdowało się w przedziale od 25-34 lata – 1 826 osób (49,73%). W grupie osób samotnie wychowujących dziecko do 6 roku życia, najwięcej z nich posiadało staż pracy od 1 do 5 lat – 1 072 osoby (29,19%) i pozostawało bez pracy powyżej 24 miesięcy – 850 osób – (23,15%).

5.3.5. Długotrwale bezrobotni.

Udział osób długotrwale bezrobotnych (tzn. pozostających w rejestrze powiatowych urzędów pracy łącznie przez okres ponad 12 m-cy w okresie ostatnich 2 lat, z wyłączeniem

okresów odbywania stażu i przygotowania zawodowego dorosłych) w ogólnej liczbie zarejestrowanych osób bezrobotnych ukształtował się na poziomie (60,82%) – 15 307 osób. Najwięcej osób z tej kategorii posiadało wykształcenie gimnazjalne lub poniżej – 6 522 osoby (42,61%). Długotrwale bezrobotni to głównie osoby w wieku 35-44 lata – 3 898 osób (25,47%), posiadające staż pracy do jednego roku 3 259 osób (21,29%), pozostające bez zatrudnienia powyżej 24 miesięcy – 7 831 osób (51,16%).

5.3.6. Bezrobocie wśród osób niepełnosprawnych.

Na koniec czerwca 2017 roku w łódzkim urzędzie pracy zarejestrowane było 2 734 osoby niepełnosprawne (10,86% wszystkich osób bezrobotnych). Najwięcej osób z tej grupy pozostawało bez pracy powyżej 24 miesięcy – 1 170 osób (42,79 %). Ponadto w grupie tej dominowało wykształcenie gimnazjalne lub poniżej – 1 159 osób (42,39%), a staż pracy najczęściej wynosił 20-30 lat – 677 osób (24,76%). Wśród osób bezrobotnych niepełnosprawnych przeważały osoby w wieku 55-59 lat – 795 osób (29,08%).

VI. AKTYWIZACJA OSÓB BEZROBOTNYCH

1. Bezrobotni, którzy skorzystali z aktywnych form przeciwdziałania bezrobociu do końca II kwartału 2016 r. i 2017 r.

Aktywna forma	II kwartał 2016 r.	II kwartał 2017 r.
Szkolenia (w tym: bon szkoleniowy, umowy trójstronne)	418 (52)	178 (0)
Prace interwencyjne	126	191
Roboty publiczne	378	413
Podjęcie działalności gospodarczej	667	549
Podjęcie pracy w ramach refundacji kosztów zatrudnienia bezrobotnego	336	290
Staże (w tym bon stażowy)	808 (32)	689 (21)
Podjęcie pracy poza miejscem zamieszkania w ramach bonu na zasiedlenie	20	28
Podjęcie pracy w ramach bonu zatrudnieniowego	6	10
Prace społecznie użyteczne (w tym w ramach PAI)	119 (6)	85 (13)
Razem	2 878	2 433

Do końca czerwca 2017 r. najwięcej osób bezrobotnych skorzystało z możliwości podjęcia własnej działalności gospodarczej 29,50%, ze staży – 23,27%, a 16,05 % z robót publicznych.

2. Środki przyznane Powiatowemu Urzędowi Pracy w Łodzi wg stanu na koniec czerwca 2016 r. i 2017 r.

Kategoria	30.06.2016 r.	30.06.2017 r.
Algorytm	34 987 753,00	35 534 169,00
Rezerwa ministra	2 500 000,00	-
Program regionalny (w ramach algorytmu i Rezerwy Ministra)	-	-
Rezerwa samorządu województwa (EFS)	26 662 547,00	26 962 231,00
PFRON	4 000 000,00	2 500 000
Program wyrównywania różnic między regionami	-	-
Krajowy Fundusz Szkoleniowy	4 093 800,00	3 111 000,00
Refundacja wynagrodzeń i składek ZUS za osoby poniżej 30 roku życia	8 396 500,00	12 594 700,00
Razem	80 640 600,00	80 702 100,00

W II kwartale 2017 roku łódzki urząd pracy dysponował większymi środkami na realizację aktywnych form przeciwdziałania bezrobociu w stosunku do analogicznego okresu ubiegłego roku o 61 500,00 zł.

Środki przyznane Powiatowemu Urzędowi Pracy w Łodzi zostały przeznaczone na finansowanie programów na rzecz promocji zatrudnienia, łagodzenia skutków bezrobocia i aktywizacji zawodowej, w szczególności na refundację kosztów wyposażenia lub doposażenia stanowiska pracy, roboty publiczne dla bezrobotnych, na podjęcie działalności gospodarczej, staże oraz szkolenia.

Środki EFS zostały przeznaczone na finansowanie zadań w ramach dwóch programów, tj.:

- I. Dostęp do zatrudnienia dla osób poszukujących pracy i osób biernych zawodowo, w tym długotrwale bezrobotnych oraz oddalonych od rynku pracy, także poprzez lokalne inicjatywy na rzecz zatrudnienia oraz wspieranie mobilności pracowników - RPO 2014-2020 (11 376 123,00zł).
- II. Trwałą integrację na rynku pracy ludzi młodych, w szczególności tych, którzy nie pracują, nie kształcą się ani nie szkolą, w tym ludzi zagrożonych wykluczeniem społecznym i wywodzących się ze środowisk marginalizowanych, także poprzez wdrażanie gwarancji dla młodzieży - POWER 2014-2020 (15 586 108,00zł).

Krajowy Fundusz Szkoleniowy to wydzielona część Funduszu Pracy, która przeznaczona jest na wsparcie pracodawców inwestujących w kształcenie zarówno swoje jak i pracowników. Na rok 2017 minister właściwy ds. pracy określił następujące priorytety wydatkowania KFS:

- 1) wsparcie zawodowego kształcenia ustawicznego w sektorach: przetwórstwo przemysłowe, transport i gospodarka magazynowa oraz opieka zdrowotna i pomoc społeczna;
- 2) wsparcie zawodowego kształcenia ustawicznego w zidentyfikowanych w danym powiecie lub województwie zawodach deficytowych;
- 3) wsparcie kształcenia ustawicznego osób, które mogą udokumentować wykonywanie przez co najmniej 15 lat prac w szczególnych warunkach lub o szczególnym charakterze, a którym nie przysługuje prawo do emerytury pomostowej.

Krajowy Fundusz Szkoleniowy cieszy się dużym zainteresowaniem pracodawców, dzięki niemu pracownicy mogą podwyższać swoje kwalifikacje oraz dostosowywać je do dynamicznie rozwijającego się rynku pracy co częstokroć zapobiega utracie zatrudnienia jak również przyczynia się do poprawy potencjału kadrowego przedsiębiorstwa.

VII. WNIOSKI

Na podstawie przedstawionych powyżej danych można postawić następujące wnioski:

- 1) Stopa bezrobocia w Łodzi mierzona na koniec czerwca 2017 r. była wyższa o 0,2 punktu procentowego od stopy bezrobocia dla kraju i wynosiła 7,3%. Jednak na przestrzeni lat zaobserwować można tendencję spadkową tego wskaźnika.
- 2) W czerwcu 2017 roku nastąpił spadek liczby osób bezrobotnych zarejestrowanych w Powiatowym Urzędzie Pracy w Łodzi o 5 315 osób w liczbach bezwzględnych w stosunku do czerwca 2016 roku (Tabela Nr 1). Wpływ na zmniejszenie liczby osób bezrobotnych poza działaniami aktywizacyjnymi realizowanymi przez Urząd Pracy miała również sytuacja na lokalnym rynku pracy – zwiększenie zapotrzebowania na pracowników oraz stale rosnąca liczba oferowanych jak i pozyskiwanych przez Urząd miejsc pracy.
- 3) W rejestrach bezrobotnych dominowała grupa wiekowa 35-44 lata – 25,37% ogółu bezrobotnych (Tabela Nr 5). We wszystkich grupach wiekowych nastąpił spadek liczby osób bezrobotnych w stosunku do analogicznego okresu roku 2016.
- 4) Analogicznie jak w roku poprzednim pod względem wykształcenia, najliczniejszą grupę stanowiły osoby z wykształceniem gimnazjalnym i poniżej – 40,02% ogółu bezrobotnych (Wykres Nr 4).
- 5) W strukturze bezrobotnych wg czasu pozostawania bez pracy podobnie jak w roku 2016 najliczniejszą grupę stanowiły osoby pozostające bez pracy powyżej 24 miesięcy – 31,89% ogółu bezrobotnych (Wykres Nr 6). Istotne jest to, iż we wszystkich tych grupach wystąpił spadek liczby osób zarejestrowanych w stosunku do czerwca 2016 r.

Biuro Promocji Zatrudnienia i Obsługi Działalności Gospodarczej UMŁ wychodząc naprzeciw sytuacji na łódzkim rynku pracy, podejmuje liczne działania na rzecz pomocy w aktywizacji zawodowej mieszkańców Łodzi i ich powrocie na rynek pracy.

Oddział Projektów Własnych w Biurze Promocji Zatrudnienia i Obsługi Działalności Gospodarczej realizuje trzy projekty w ramach pozyskanych środków EFS mające na celu aktywizację zawodową osób bezrobotnych:

1. Projekt **„OdNowa - aktywizacja społeczno-zawodowa podopiecznych TPBA z Łodzi”** realizowany w partnerstwie z Towarzystwem Pomocy im. św. Brata Alberta Koło Łódzkie. Główny cel projektu to aktywizacja społeczno-zawodowa 50 osób bezdomnych zamieszkałych w łódzkich placówkach TPBA poprzez m.in. doradztwo zawodowe, zajęcia edukacyjne w zakresie zdrowia, szkolenia, staże zawodowe i pośrednictwo pracy. Wartość projektu: 717 400,85 zł.
Czas realizacji: 1 marca 2016 r. - 31 lipca 2017 r.
Projekt przyczyni się do przywrócenia zdolności do zatrudnienia osób bezdomnych poprzez nabycie umiejętności społecznych i zawodowych. Aby osiągnąć cel projektu niezbędne jest wielotorowe wsparcie uczestników, które rozpocznie się od aktywizacji społecznej, a następnie zawodowej. Każdy uczestnik projektu poddany będzie diagnozie społeczno-zawodowej w celu dostosowania wsparcia do potencjału i preferencji.
Projekt jest realizowany w ramach Osi priorytetowej IX Włączenie społeczne Regionalnego Programu Operacyjnego Województwa Łódzkiego na lata 2014-2020, Działanie IX.1 Aktywna integracja osób zagrożonych ubóstwem lub wykluczeniem społecznym, Poddziałanie IX.1.1 Aktywizacja społeczno-zawodowa osób zagrożonych ubóstwem lub wykluczeniem społecznym.
2. Projekt **„Pomysł na siebie”** realizowany w partnerstwie z Caritas Archidiecezji Łódzkiej (Lider projektu), którego celem jest podniesienie kompetencji społecznych i kwalifikacji zawodowych wśród zagrożonych ubóstwem i wykluczeniem społecznym mieszkańców Łodzi. Projekt zakłada wsparcie dla 72 osób w wieku od 18 do 67 roku życia, m.in. poprzez:
 - warsztaty, kurs komputerowy, szkolenia zawodowe;
 - staże zawodowe;
 - doradztwo zawodowe, psychologiczne i pośrednictwo pracy.Wartość projektu: 1 394 746,56 zł.
Czas realizacji: 1 marca 2016 r. – 31 października 2017 r.
Projekt jest realizowany w ramach Osi priorytetowej IX Włączenie społeczne Regionalnego Programu Operacyjnego Województwa Łódzkiego na lata 2014-2020, Działanie IX.1 Aktywna integracja osób zagrożonych ubóstwem lub wykluczeniem społecznym, Poddziałanie IX.1.1 Aktywizacja społeczno-zawodowa osób zagrożonych ubóstwem lub wykluczeniem społecznym.
3. Projekt **„ŁODZIANIE NA START”**, którego głównym celem jest zwiększenie przedsiębiorczości pozostających bez zatrudnienia mieszkańców Łodzi poprzez przygotowanie do podjęcia, podjęcie i utrzymanie przez minimum 12 m-cy samozatrudnienia. Projekt skierowany jest do zamierzających rozpocząć prowadzenie działalności gospodarczej mieszkańców Łodzi w wieku od 30 roku życia, pozostających bez pracy i równocześnie znajdujących się w najtrudniejszej sytuacji na rynku pracy: osób po 50 roku życia, kobiet, osób długotrwale bezrobotnych oraz o niskich kwalifikacjach. Projekt zakłada następujące formy wsparcia dla uczestników:
 - szkolenia oraz indywidualne doradztwo z zakresu przedsiębiorczości;
 - udzielenie 30 osobom jednorazowego wsparcia finansowego na rozpoczęcie działalności gospodarczej;

- udzielenie 30 osobom wsparcia pomostowego finansowego w pierwszych miesiącach prowadzenia działalności gospodarczej i 15 osobom przedłużonego finansowego wsparcia pomostowego do 12 miesiąca prowadzenia firmy;
- udzielenie 8 osobom wsparcia pomostowego szkoleniowo-doradczego.

Ogólna wartość projektu: 1 502 024,40 zł.

Czas realizacji: 1 września 2016 r. – 31 maja 2018 r.

Projekt jest realizowany w ramach Osi Priorytetowej VIII Zatrudnienie, Działanie VIII.3 Wsparcie przedsiębiorczości, Poddziałanie VIII.3.1 Wsparcie przedsiębiorczości w formach bezzwrotnych w ramach Regionalnego Programu Operacyjnego Województwa Łódzkiego na lata 2014-2020. Projekt jest realizowany w przez Urząd Miasta Łodzi.

Oddział Ewidencji Działalności Gospodarczej realizuje prelekcje dotyczące „Jak zarejestrować działalność gospodarczą” w łódzkich szkołach ponadgimnazjalnych.

Celem prelekcji jest zapoznanie uczniów z problematyką dotyczącą rejestracji działalności gospodarczej. Osoby, które w niedalekiej przyszłości mogą planować otwarcie działalności gospodarczej pozyskają w ten sposób wiedzę na temat prowadzenia własnego biznesu.

W trakcie prelekcji, która jest zaplanowana na jedną godzinę lekcyjną, omawiane są najważniejsze zagadnienia dotyczące działalności gospodarczej, takie jak: pojęcie działalności gospodarczej, pojęcie przedsiębiorcy, sposoby rejestracji działalności gospodarczej, organy rejestrowe itp.

Przedstawiane są działania Urzędu Miasta Łodzi wspierające aktywność gospodarczą młodych osób wchodzących na rynek pracy, poruszane są również kwestie finansowania działalności gospodarczej ze środków, między innymi, Powiatowego Urzędu Pracy w Łodzi.

Podczas prelekcji wyświetlany jest także film instruktażowy dotyczący rejestracji działalności gospodarczej przez Internet.

W II kwartale 2017 roku przeprowadzono 11 godzin prelekcji w 4 szkołach ponadgimnazjalnych, które spotkały się z dużym zainteresowaniem uczącej się w nich młodzieży. W prelekcjach uczestniczyło około 270 uczniów szkół ponadgimnazjalnych.

Opracował:

Oddział ds. Polityki Rynku Pracy

Biura Promocji Zatrudnienia i Obsługi Działalności Gospodarczej

w Departamencie Spraw Społecznych UMŁ

Materiał sporządzono na podstawie danych Wojewódzkiego Urzędu Statystycznego w Łodzi, Powiatowego Urzędu Pracy w Łodzi oraz Wojewódzkiego Urzędu Pracy w Łodzi.