

Druk Nr 15/2021
Projekt z dnia 1 lutego 2021 r.

**UCHWAŁA NR
RADY MIEJSKIEJ W ŁODZI
z dnia 2021 r.**

**w sprawie przyjęcia „Programu Wspierania Rodziny w Łodzi na lata
2021 -2023”.**

Na podstawie art. 18 ust. 2 pkt 15 ustawy z dnia 8 marca 1990 r. o samorządzie gminnym (Dz. U. z 2020 r. poz. 713 i 1378) w związku z art. 176 pkt 1 oraz z art. 179 ust. 2 ustawy z dnia 9 czerwca 2011 r. o wspieraniu rodziny i systemie pieczy zastępczej (Dz. U. z 2020 r. poz. 821), Rada Miejska w Łodzi

uchwała, co następuje:

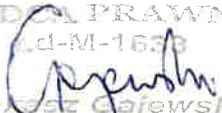
- § 1. Przyjmuje się „Program Wspierania Rodziny w Łodzi na lata 2021 - 2023”, stanowiący załącznik do niniejszej uchwały.
- § 2. Wykonanie uchwały powierza się Prezydentowi Miasta Łodzi.
- § 3. Uchwała wchodzi w życie z dniem podjęcia.


**Przewodniczący
Rady Miejskiej w Łodzi**

Marcin GOŁASZEWSKI

Projektodawcą jest
Prezydent Miasta Łodzi

Projekt sprawy z przedmiotu prawa
opiniuje pozytywnie
pod względem formalno-prawnym

RADCA PRAWNY
Ld-M-1638

Łucja Gałęwska

Starszy specjalista pracy socjalnej

dr Katarzyna Roszak

Wzrostek Wydziału
Wydawnictwa i Badań

Aleksandra Kowalczyk

p.o. DYREKTORA DEPARTAMENTU
Zdrowia i Spraw Społecznych


Paweł Bliźniuk

WICEPREZYDENT MIASTA ŁODZI


ADAM WIECFOREK

DYREKTOR
Wydziału Zdrowia i Spraw Społecznych


dr Andrzej Kuczorowski

20.01.2021 r.
GŁÓWNY SPECJALISTA


Michał Paubiak

MIEJSKI OSRODEK POMOCY SPOŁECZNEJ

w Łodzi
Wydział Prawny


Aleksandra Wilk-Szopezyk
RADCA PRAWNY
Ld-2249

5.01.2021

ZASTĘPCA DYREKTORA


Michał Paubiak

Uzasadnienie

Zgodnie z art. 176 pkt 1 ustawy z dnia 9 czerwca 2011 r. o wspieraniu rodziny i systemie pieczy zastępczej (Dz. U. z 2020 r. poz. 821) do zadań własnych gminy należy opracowanie i realizacja 3-letnich programów wspierania rodziny.

Podczas opracowywania Programu Wspierania Rodziny w Mieście Łodzi na lata 2021-2023, stanowiącego załącznik do projektowanej uchwały zostały przeprowadzone, w okresie od dnia 27 listopada 2020 r. do dnia 10 grudnia 2020 r., konsultacje społeczne z mieszkańcami Miasta Łodzi mające na celu zebranie propozycji, uwag i opinii do projektu przedmiotowego programu.

W trakcie konsultacji projekt zyskał pozytywną ocenę, a zgłoszone uwagi i propozycje zostały przeanalizowane pod kątem ich zasadności i możliwości ich przyjęcia.

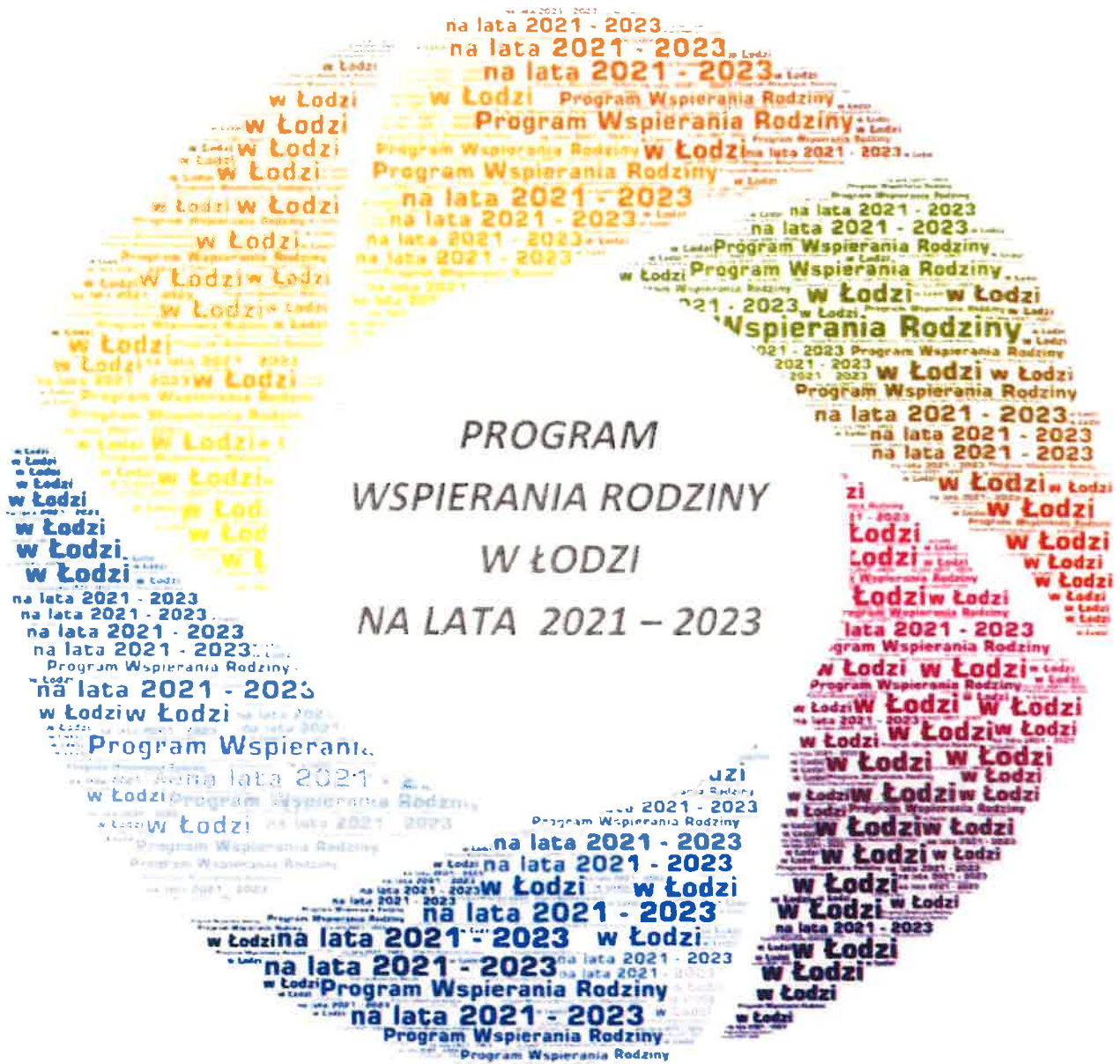
W związku z powyższym konieczne jest podjęcie niniejszej uchwały.

DYREKTOR
Krajowego Centrum Pomocy Rodzinie
Łódź

mgr Andrzej Kasztorowski



Załącznik
do uchwały Nr
Rady Mijskiej w Łodzi
z dnia 2021 r.



Łódź 2020

SPIS TREŚCI

Spis Treści.....	2
Wstęp.....	3
1. Założenia Programu Wspierania Rodziny w Łodzi na lata 2021-2023	5
1.1. Cele Programu	5
1.2. Podstawa prawna Programu.....	5
1.3. Finansowanie Programu	6
1.4. Przewidywane skutki Programu.....	6
1.5. Monitoring Programu	7
1.5. Analiza SWOT.....	7
2.Charakterystyka rodzin przeżywających problemy opiekuńczo-wychowawcze.....	9
2.1. Charakterystyka społeczno-demograficzna	9
2.2. Struktura gospodarstw domowych.....	10
2.3. Sytuacja finansowa gospodarstw domowych.....	12
3.Potrzeby rodzin przeżywających problemy opiekuńczo-wychowawcze	18
3.1. Problemy dotyczące korzystania ze wsparcia	24
4.Model Programu Wspierania Rodziny w Łodzi na lata 2021-2023	27
5.Harmonogram zadań i wydatków Programu Wspierania Rodziny w Łodzi na lata 2021-2023	30
Cel.1. Rozwój systemu opieki nad rodziną i dzieckiem – zadania	30
Cel.1. Rozwój systemu opieki nad rodziną i dzieckiem – budżet.....	32
Cel.2.Zapewnienie rodzinie przeżywającej trudności opiekuńczo-wychowawcze wsparcia, w tym pomocy asystenta rodziny i dostępu do specjalistycznego poradnictwa - zadania	35
Cel.2. Zapewnienie rodzinie przeżywającej trudności opiekuńczo-wychowawcze wsparcia, w tym pomocy asystenta rodziny i dostępu do specjalistycznego poradnictwa - budżet.....	41

„Program Wspierania Rodziny w Łodzi” opracowany na lata 2021 - 2023 to realizowany w cyklach 3-letnich gminny program przygotowany w oparciu o art. 176 pkt. 1 ustawy z dnia 9 czerwca 2011 r. o wspieraniu rodziny i systemie pieczy zastępczej (Dz. U. z 2020 r. poz. 821). Program uwzględnia obszary wsparcia wskazane w art. 8. 1. ww. ustawy, w tym zawiera zdiagnozowane potrzeby rodzin przeżywających trudności opiekuńczo-wychowawcze, obejmuje także potrzeby rodziny zawarte w ustawie z dnia 4 listopada 2016 r. o wsparciu kobiet w ciąży i rodzin „Za życiem” (Dz. U. z 2020 r. poz. 1329).

Struktura *Programu* obejmuje dwa obszary, w zakresie których podejmuje się działania wspierające, tj.:

1. Rozwój systemu opieki nad rodziną i dzieckiem.

Wyznaczony segment obejmuje działania instytucji ukierunkowane na pomoc rodzinie w opiece i wychowaniu dziecka, w tym wspieranie działań związanych z zaspokojeniem elementarnych potrzeb życiowych.

2. Zapewnienie rodzinie przeżywającej trudności opiekuńczo-wychowawcze wsparcia, w tym pomocy asystenta rodziny i dostępu do specjalistycznego poradnictwa.

Wyznaczony obszar integruje działania mające na celu poprawę funkcjonowania rodziny, w tym m.in.: uwzględnia analizę sytuacji rodziny, przyczyny kryzysu, rozwija kompetencje społeczne oraz umiejętności opiekuńczo-wychowawcze, dostarcza wiedzy w zakresie planowania oraz funkcjonowania rodziny, wspiera integrację rodziny, przeciwdziała marginalizacji i degradacji społecznej oraz zasoby kadr udzielających wsparcia rodzinom.

Zespół opracowujący „Program Wspierania Rodziny w Łodzi na lata 2021 – 2023” został powołany przez Prezydenta Miasta Łodzi zarządzeniem Nr 4423/VIII/20 z dnia 24 czerwca 2020 r. w sprawie powołania Zespołu ds. „Programu Wspierania Rodziny w Łodzi na lata 2021-2023”. Do prac nad Programem powołani zostali przedstawiciele takich instytucji jak: Miejski Ośrodek Pomocy Społecznej w Łodzi, Wydział Zdrowia i Spraw Społecznych w Departamencie Polityki Społecznej UMŁ, Wydział Edukacji w Departamencie Pracy, Edukacji i Kultury UMŁ, Zarząd Lokali Miejskich, Centrum Świadczeń Socjalnych w Łodzi, Powiatowy Urząd Pracy w Łodzi, Przewodnicząca Zespołu Interdyscyplinarnego ds. Przeciwdziałania Przemocy w Rodzinie. Do udziału w Zespole powołano także przedstawicieli organizacji pozarządowych.

Koordinatorem „Programu” jest Miejski Ośrodek Pomocy Społecznej w Łodzi, w partnerstwie z komórkami organizacyjnymi Miasta Łodzi oraz organizacjami pozarządowymi.

„Program Wspierania Rodziny w Łodzi na lata 2021-2023” finansowany jest w oparciu o zasoby własne wynikające z realizacji zadań przez jednostki organizacyjne Miasta Łodzi, w ramach realizowanych programów i zadań, tj. Miejski Programu Profilaktyki i Rozwiązywania Problemów Alkoholowych, Miejski Program Przeciwdziałania Narkomanii, Gminny Program Przeciwdziałania Przemocy w Rodzinie oraz Ochrony Ofiar Przemocy w Rodzinie, także dotacje celowe z budżetu państwa przeznaczone na wspieranie wykonywanych zadań przez jednostki samorządu terytorialnego, dotacje celowe, fundusze Unii Europejskiej oraz wkład własny organizacji pozarządowych.

II. ZAŁOŻENIA PROGRAMU WSPIERANIA RODZINY W ŁODZI NA LATA 2021-2023

„Program Wspierania Rodziny w Łodzi na lata 2021 – 2023” stanowi propozycję wsparcia dostępnego dla rodzin przeżywających trudności opiekuńczo-wychowawcze, realizowanego przez instytucje miejskie i organizacje pozarządowe dla mieszkańców Łodzi. To projekt spełniający wymogi przepisów ustawy z dnia 9 czerwca 2011 r. o wspieraniu rodziny i systemie pieczy zastępczej (Dz. U. z 2020 r. poz. 821), w szczególności dotyczących zapisów art. 176 pkt 1 i 8. 1. w zakresie zadań niesienia pomocy rodzinom potrzebującym wsparcia w problemach opiekuńczo-wychowawczych oraz potrzeb rodzin zawartych w ustawie z dnia 4 listopada 2016 r. o wsparciu kobiet w ciąży i rodzin „Za życiem” (Dz. U. z 2020 r. poz. 1329). Program proponuje różnorodne formy pomocy dostępne dla wszystkich rodzin, które chcą z nich skorzystać.

1.1. Cele Programu

Celem „Programu Wspierania Rodziny w Łodzi na lata 2021 – 2023” jest budowanie kapitału społecznego rodzin przeżywających trudności opiekuńczo-wychowawcze, by mogły prawidłowo wypełniać nałożone na nie funkcje, ze szczególnym uwzględnieniem pełnienia roli opiekuńczo-wychowawczej. Z uwagi na fakt, że deficyty wychowawcze rodzin stanowią pokłosie wielu innych niedomagań, to zaprojektowane wsparcie obejmuje szereg propozycji działań wpisujących się w potrzeby rodzin.

„Program Wspierania Rodziny w Łodzi na lata 2021 – 2023” zakłada realizację celów, które przekładają się na poprawę funkcjonowania w aspekcie wychowawczym rodzin, tj.

1. Rozwój systemu opieki nad rodziną i dzieckiem:

Założeniem którego jest pomoc w zaspokojeniu podstawowych potrzeb rodzin, celem budowania podstaw realizacji funkcji opiekuńczo-wychowawczej. Podejmowane w tym zakresie działania mają pomóc w budowaniu zaplecza socjalnego i warunków życia.

2. Zapewnienie rodzinie przeżywającej trudności opiekuńczo-wychowawcze wsparcia, w tym pomocy asystenta rodziny i dostępu do specjalistycznego poradnictwa.

Cel ten zakłada poprawę funkcjonowania rodziny, poprzez wzmacnianie jej zasobów.

1.2. Podstawa prawną Programu

„Program Wspierania Rodziny w Łodzi” opracowany na lata 2021 - 2023 przygotowywany jest w oparciu o art. 176 pkt 1 ustawy z dnia z dnia 9 czerwca 2011 r. o wspieraniu rodziny i systemie pieczy

zastępczej (Dz. U. z 2020 r. poz. 821), oraz ustawa z dnia 4 listopada 2016 r. o wsparciu kobiet w ciąży i rodzin „Za życiem” (Dz. U. z 2020 r. poz. 1329).

1.3. Finansowanie Programu

Realizacja „Programu Wspierania Rodziny w Łodzi” opracowanego na lata 2021 - 2023 finansowana jest w oparciu o środki własne budżetu Miasta Łodzi, m.in.:

- Miejskiego Programu Profilaktyki i Rozwiązywania Problemów Alkoholowych,
- Miejskiego Programu Przeciwdziałania Narkomanii,
- Gminnego Programu Przeciwdziałania Przemocy w Rodzinie oraz Ochrony Ofiar Przemocy w Rodzinie

Pozostałe źródła pozyskiwania środków finansowych, tj.:

- dotacje celowe z budżetu państwa na finansowe wsparcie jednostek samorządu terytorialnego,
- dotacje celowe w ramach rządowych programów wspierania rodziny i systemu pieczy zastępczej,
- fundusze Unii Europejskiej,
- wkład własny organizacji pozarządowych.

1.4. Przewidywane skutki Programu

„Program Wspierania Rodziny w Łodzi na lata 2021-2023” ma na celu zapewnienie wsparcia rodzinom przeżywającym problemy opiekuńczo-wychowawcze.

Skutkiem prowadzonych działań zawartych w Programie jest pomoc w zaspokojeniu niezbędnych potrzeb i poprawa warunków życia rodzin poprzez zapewnienie wsparcia materialnego, którego najniższym wymiarem jest minimum egzystencji¹. Adresatami podejmowanych działań są osoby dorosłe jak i dzieci. Skutkiem oddziaływań mających na celu wzmocnienie roli i funkcji rodziny jest lepsze wypełnianie funkcji opiekuńczo-wychowawczej, co z kolei sprzyja pozostawaniu dzieci w naturalnych rodzinach.

¹Kurowski P. (2002) Koszyki minimum socjalnego i minimum egzystencji – dotychczasowe podejście, dostępny 13.10.2017r. pod adresem: <https://www.ipiss.com.pl/?zaklady=minimum-socjalne-oraz-minimum-egzystencji>.

1.5 Monitoring Programu

Koordynatorem „Programu Wspierania Rodziny w Łodzi” opracowanego na lata 2021 - 2023 jest Miejski Ośrodek Pomocy Społecznej w Łodzi, który współpracuje z innymi jednostkami samorządowymi i organizacjami pozarządowymi w procesie realizacji zadań. Monitoring realizacji *Programu* będzie opierał się na gromadzeniu i analizie informacji o przebiegu realizacji zadań. Obszarami podlegającymi monitorowaniu będą wskazane w realizacji Programu zadania. Rezultatem monitoringu będzie sprawozdanie roczne przygotowane przez Miejski Ośrodek Pomocy Społecznej w Łodzi.

Wdrażanie *Programu* monitorowane będzie przez powołany do tego celu zespół ds. Monitorowania Programu Wspierania Rodziny w Łodzi.

1.5 Analiza SWOT

Analiza strategiczna „Programu Wspierania Rodziny w Łodzi na lata 2021 – 2023” ma na celu przewidzenie czynników sprzyjających oraz utrudniających realizację zaplanowanych działań. *Program Wspierania Rodziny* stanowi zsynchronizowane zadania komórek organizacyjnych Urzędu Miasta Łodzi i inicjatywy organizacji pozarządowych. Sytuacja ekonomiczna samorządu ma ogromne znaczenie w powodzeniu przedsięwzięcia, szczególnie obecnie w okresie pandemii.

Mocne strony projektu uwzględniają zasoby środowiska lokalnego zwiększające prawdopodobieństwo wykonania zaplanowanych zadań. Obejmują infrastrukturę instytucji, dostępną kadrę udzielającą pomocy, dostępne środki i interdyscyplinarne wsparcie dla rodzin z dziećmi. Czynnikiem wspierającym realizację *Programu Wspierania Rodziny w Łodzi* są zasoby lokalne, które mogą zwiększyć szansę powodzenia wdrażania zaplanowanych działań. Są to zarówno uświadamiane przez otoczenie społeczne potrzeby inicjujące podejmowanie działań dla rodzin, a także proponowane inicjatywy lokalnych podmiotów. Czynnikiem sprzyjającym rozwijanie projektu jest aktywność instytucji i organizacji oraz finansowanie części zadań ze środków publicznych. Z kolei czynnikami osłabiającymi Program jest m.in. słaba kondycja rodzin ujawniających problemy opiekuńczo-wychowawcze, które wskutek kumulacji deficytów mogą utrwalac deprywację potrzeb, także w kolejnych pokoleniach.

Matryca nr 1
Analiza SWOT Programu Wspierania Rodziny w Łodzi na lata 2021 – 2023

MOCNE STRONY

Udział Komórek Organizacyjnych Urzędu Miasta Łodzi i podmiotów pozarządowych w budowaniu oferty wsparcia rodzin w Łodzi
Dobrze rozwinięta infrastruktura pomocy społecznej dostępna we wszystkich rejonach miasta
Profesjonalna kadra asystentów rodziny świadczących wsparcie oraz pracowników socjalnych
Wsparcie specjalistyczne dla rodzin w formie dostępnych nieodpłatnych konsultacji pedagoga i psychologa w zakresie wsparcia Wydziałów Pracy Środowiskowej MOPS
Sieć placówek wsparcia dziennego udzielające pomocy rodzinie w opiece i wychowaniu dziecka
Sieć placówek wsparcia dziennego udzielające pomocy w formie opiekuńczo - specjalistycznej
Realizacja projektów wspierających rodziny częściowo finansowanych ze środków Unii Europejskiej
Rozwinięta interdyscyplinarna pomoc dla osób i rodzin z problemem uzależnień
Rozwinięta interdyscyplinarna pomoc dla osób i rodzin z problemem przemocy w rodzinie
Dostępne usługi jednostek specjalistycznego poradnictwa
Programy profilaktyczne dla dzieci realizowane na terenie szkół
Program Rządowy (500+)

SŁABE STRONY

Niewystarczająca motywacja rodzin do podejmowania zmian mających na celu ochronę przed wykluczeniem społecznym i zmianę sposobu życia
Problemy rodzin utrudniające podejmowanie decyzji o zmianie sytuacji na lepszą
Oferta wsparcia niewyczerpująca oczekiwania rodzin
Problem w motywowaniu rodzin do wprowadzania konstruktywnych rozwiązań
Sytuacja epidemiczna wpływająca niekorzystnie na sytuację materialną i psychospołeczną rodzin

SZANSE

Wzrastająca świadomość o potrzebie wsparcia rodzin w środowisku
Prowadzenie długofalowej polityki w zakresie profilaktyki rodzinnej
Możliwość pozyskiwania wsparcia finansowego ze źródeł zewnętrznych
Współpraca instytucji rządowych i pozarządowych w organizowaniu wsparcia dla rodzin
Kontynuowanie pomocy socjalnej państwa dla rodzin z dziećmi skutkujący zmniejszaniem skali ubóstwa łódzkich rodzin (500+)

ZAGROŻENIA

Słaba kondycja rodzin utrudniająca poprawę zaspokojenia potrzeb
Ograniczenia finansowe
Ryzyko rozwijania uzależnień wśród dzieci i młodzieży oraz nowe typy zagrożeń (internet)
Mała zaradność rodzin w rozwiązywaniu problemów materialnych i emocjonalnych
Niski poziom wykształcenia i kwalifikacji skutkująca brakiem stabilizacji zawodowej i finansowej
Niewystarczająca wiedza o dostępnym wsparciu ulokowanym w środowisku
Niska świadomość zasobów osobistych

Źródło: opracowanie własne

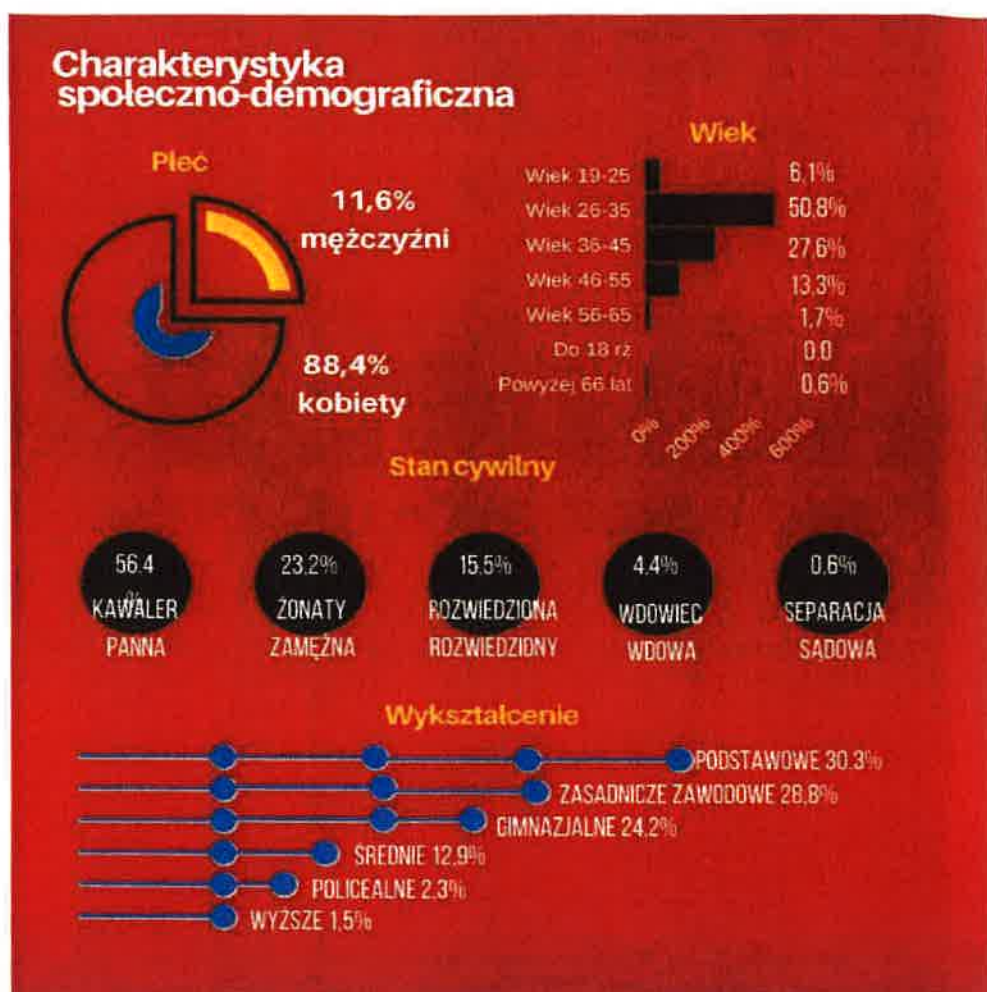
2.1 Charakterystyka społeczno-demograficzna

„Program Wspierania Rodziny w Łodzi na lata 2021-2023” skierowany jest do środowisk przeżywających problemy opiekuńczo wychowawcze. Chcąc dostosować ofertę wsparcia niezbędną do wdrożenia Programu, przeprowadzono diagnozę² mającą na celu rozpoznanie potrzeb rodzin mających problemy opiekuńczo-wychowawcze. Materiał badawczy stanowią relacje osób, które wyraziły zgodę na udzielenie odpowiedzi na zawarte w ankiecie pytania.

Rodziny reprezentowały głównie kobiety - 88,4% i rzadko mężczyźni - 11,6%. Badani to najczęściej osoby do 35 roku życia - 56,9%. Prawie o połowę mniej od wymienionych odnotowano osób do 45 roku życia - 27,6%. Rzadziej respondenci znajdowali się w starszych grupach wieku, tj.: 46-55 lat - 13,3% i powyżej 55 roku życia (56 lat i więcej) - 2,3%. Reprezentanci rodzin to najczęściej osoby niezamężne/nieżonate. Status kawalera/panny ujawniło większość z badanych, bo 56,4% osób, nadto respondenci wskazywali także na status rozwiedziona/rozwiedziony - 15,5%, wdowa/wdowiec - 4,4% i separacja sądowa - 0,6%. Tylko niecałe ¼ badanych - 23,2% pozostawało w związku małżeńskim. Przedstawiciele badanych rodzin to najczęściej osoby z niskim poziomem wykształcenia - najczęściej podstawowym 30,3% i gimnazjalnym - 24,2%. Znaczną grupę stanowiły osoby z wykształceniem zasadniczym zawodowym - 28,8%. Rzadko rodziny reprezentowały osoby, które ukończyły szkołę średnią (w tym policealną) - jedynie 15,2%, a sporadycznie uzyskując wykształcenie wyższe 1,5%. Badane rodziny funkcjonują zatem najczęściej w związkach nieformalnych i rodzinach rekonstruowanych. Dominujący w badanej grupie niski poziom wykształcenia nie sprzyja stabilnemu zatrudnieniu.

² Badanie ankietowe przeprowadzono wśród 181 osób korzystających w Miejskim Ośrodku Pomocy Społecznej w Łodzi ze wsparcia Asystenta Rodziny.

Infografika nr 1.
Dane społeczno-demograficzne badanych



Źródło: opracowanie własne; N=181

2.2. Struktura gospodarstw domowych

Gospodarstwa domowe różniły się pod względem wielkości. Najmniejsze były jednoosobowe a największe liczyły nawet dziesięć osób. Na liczebność gospodarstw składało się współgospodarowanie rodziców z dziećmi, a także obecność w nich partnerów i krewnych. Najwięcej gospodarstw liczyło po trzy osoby – 25% oraz po cztery osoby – 24%. Następnie najczęstsze pod względem liczebności były gospodarstwa dwuosobowe - 19% oraz pięcioosobowe – 18%. Najrzadziej występowały gospodarstwa dziesięcioosobowe – 1%, jednoosobowe – 3 i liczące po sześć i siedem osób, odpowiednio – 6% i 4%. Można zatem stwierdzić, że rodziny korzystające ze wsparcia asysty rodziny były najczęściej gospodarstwami licznymi, ponieważ trzy i więcej osób w strukturze

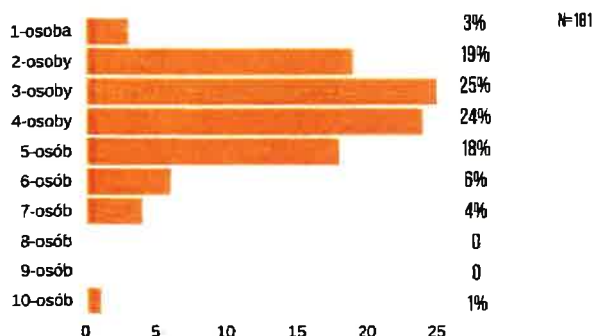
gospodarstw domowych stwierdzono w sytuacji 78% rodzin, natomiast gospodarstw 1-2 osobowych było zdecydowanie mniej wśród badanych, gdyż stanowiły odsetek 22%.

Infografika nr 2.

Struktura gospodarstw domowych

GOSPODARSTWA DOMOWE

WIELKOŚĆ GOSPODARSTWA DOMOWEGO



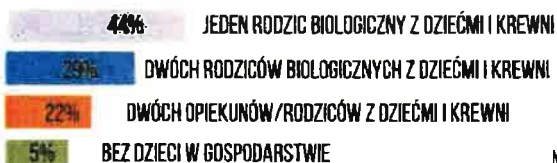
- 1 DZIECKO 29%
- 2 DZIECI 36%
- 3 DZIECI 18%
- 4 DZIECI 6%
- 5 DZIECI 4%
- 6 DZIECI 0%
- 7 DZIECI 1%
- BEZ DZIECI 5%



OBECNOŚĆ DZIECI DO 18 ROKU ŻYCIA W GOSPODARSTWACH DOMOWYCH

N=181

STRUKTURA GOSPODARSTW DOMOWYCH



OPIEKA ZASTĘPCZA

RODZINY BEZ WSPARCIA
PIECZY ZASTĘPCZEJ



RODZINY Z PRZYNAJMNIEJ
JEDNYM DZIECKIEM
UMIĘSZCZONYM W PIECZY
ZASTĘPCZEJ

27%

RODZINA PEŁNĄCĄ
FUNKCJĘ PIECZY ZASTĘPCZEJ
DLA DZIECKA

1%

N=181

Badane rodziny, pod względem obecności w nich dzieci do 18 roku życia, najczęściej były małodzietne - 65%, wśród których te z jednym dzieckiem stanowiły 29% gospodarstw, a te z dwojgiem dzieci - 36%. Gospodarstwa wielodzietne (z trojgiem i więcej dzieci - do siedmiorga) ujawniono wśród 30% badanych, jedynie w sytuacji 5% - dzieci pozostawały poza obrębem rodziny.

Struktura biologiczna gospodarstw ujawnia, że najczęściej stanowią je rodzic z dziećmi - 44% badanych gospodarstw i rzadziej są to obydwoje rodziców i dzieci - 29% gospodarstw. Rodziny rekonstruowane, tzw. *patchworkowe* stanowią 22% badanych gospodarstw, w strukturze których ujawnia się dwóch opiekunów (w tym jednego rodzica biologicznego dzieci) z dziećmi. Jedynie 5% badanych gospodarstw nie sprawuje opieki nad dziećmi (dzieci umieszczone w pieczy zastępczej).

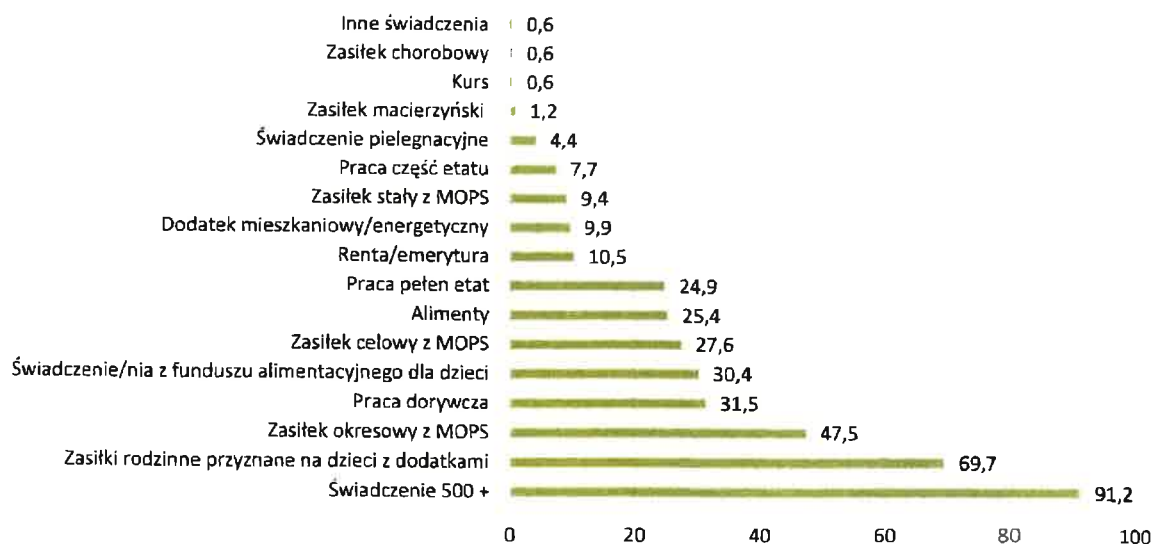
Badani korzystający ze wsparcia asystenta rodziny, w zdecydowanej większości samodzielnie wychowują dzieci. Ponad ¾ badanych rodzin, tj.: 72% nie miało żadnego dziecka umieszczonego w rodzinie zastępczej/placówce. Jednak 30 procent (27%) rodzin nie poradziło sobie z samodzielnym wychowaniem dzieci, gdyż przynajmniej jedno dziecko zostało umieszczone w rodzinie zastępczej/placówce. W sytuacji jednej rodziny - stanowi pieczę zastępczą dla spokrewnionego dziecka.

Źródło: opracowanie własne

2.3 Sytuacja finansowa gospodarstw domowych

Gospodarstwa domowe zasilane były środkami finansowymi pochodzącymi głównie ze źródeł niezarobkowych. Uzyskujących dochód z pracy stałej było łącznie 32,6%, spośród których o zatrudnieniu na pełen etat relacjonowało – 24,9% badanych, a na część etatu - 7,7%. Choć badani wskazywali na wiele źródeł dochodu gospodarstw domowych, to stałe zatrudnienie charakteryzowało mniejszość z nich. Pracę dorywczą wykonywało 31,5% respondentów, jednak ta forma aktywności zawodowej cechuje brak stabilności, prawdopodobnie są to prace sezonowe. Niewielki odsetek respondentów korzystało ze świadczeń emerytalno-rentowych – 10,5%. Badani przedstawiciele rodzin pozyskiwali najczęściej środki finansowe z różnego typu świadczeń, najczęściej przyznawanych w związku z opieką i wychowaniem dzieci, a w drugiej kolejności były to świadczenia z pomocy społecznej. Najczęściej pobierano świadczenie wychowawcze (500+) - 91,2% osób, zasiłki rodzinne przyznawane na potrzeby dzieci – 69,7% oraz zasiłek okresowy z pomocy społecznej – 47,5%.

Wykres nr 1.
Źródła dochodów gospodarstw domowych (%)
Źródła dochodów gospodarstwa domowego z ostatniego miesiąca
(wybór wielokrotny) %

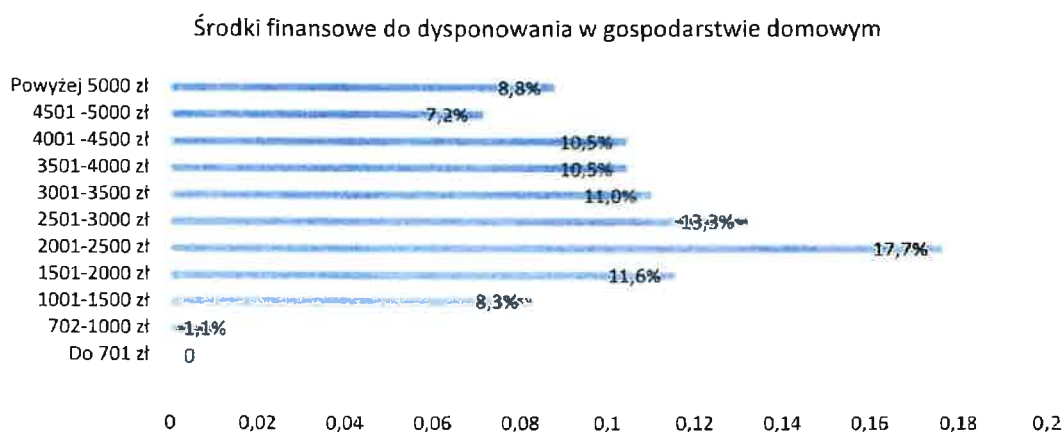


Źródło: opracowanie własne; Liczba odpowiadających 181

Badani odpowiadali również na pytanie o wysokość środków finansowych gospodarstw domowych z ostatniego miesiąca, zarówno z pracy jak i otrzymywanych zasiłków i różnego typu wsparcia finansowego, bez odliczania zadłużeń i opłat oraz zobowiązań. Rozpiętość „przychodów” gospodarstw jest duża – od ponad 700 zł do ponad 5000 zł. Jedynie 1,1% gospodarstw zadeklarowało

bardzo niski poziom środków finansowych do dysponowania w miesiącu – 702 zł do 1000 zł, co pozostaje kwotą bardzo niską dla zaspokojenia potrzeb i zapewnienia warunków życia już dla jednej osoby. Jest to kwota niższa niż minimum socjalne dla jednej osoby w wieku produkcyjnym, wynoszące 1 251,51 zł³. Z kolei 8,3% badanych wskazało wysokość środków do dysponowania od 1001 zł do 1500 zł w miesiącu. Czyli 9,4% badanych rozporządzało kwotą niższą niż najniższy dochód z pracy netto w miesiącu. Z kolei 11,6% osób zadeklarowało kwotę do 2000 zł w miesiącu, porównywalnie, niewiele przekraczającą najniższe miesięczne wynagrodzenie netto. Wysokość środków do dysponowania na poziomie 2001-3000 zł uzyskało 31% badanych gospodarstw. Z kolei dochodem powyżej 3001 do 4000 zł gospodarowało 21,5% a dochodem jeszcze wyższym, na poziomie 4001 i więcej – 26,5%.

Wykres nr 2.
Środki finansowe do dysponowania w gospodarstwie domowym (%)



Źródło: opracowanie własne; Liczba odpowiadających 181

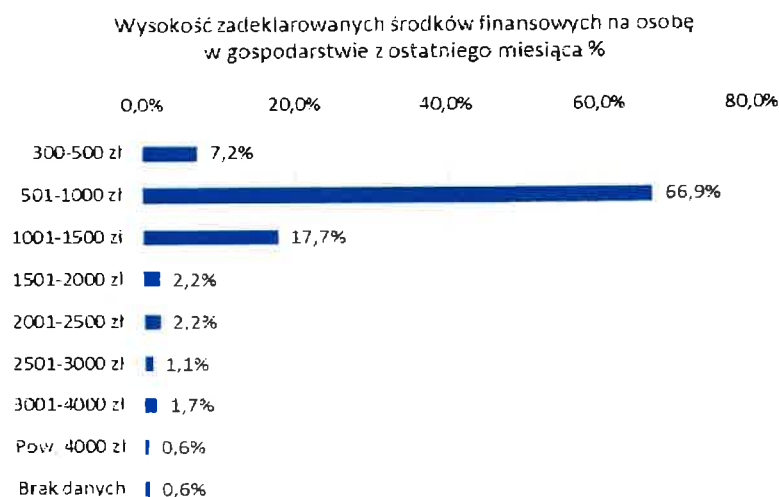
Celem bardziej dokładnego oszacowania zasobów gospodarstw domowych zapytano interlokutorów o wysokość środków finansowych z ostatniego miesiąca przypadających na osobę w gospodarstwie. Według relacji badanych, gospodarstw tych bardzo biednych z dochodem do 500 zł na osobę, sytuujących się także poniżej kryterium dochodowego⁴ było 7,2%. Najwięcej badanych -

³ Minimum socjalne: „Zakres i poziom zaspakajanych potrzeb na poziomie minimum socjalnego winny zapewnić takie warunki, aby umożliwić reprodukcję jego sił życiowych człowieka, wychowanie potomstwa oraz utrzymanie więzi społecznych w czasie pracy, nauki i wypoczynku. Minimum socjalne oznacza zaspokajanie potrzeb konsumpcyjnych na relatywnie niskim poziomie, ale uwzględniając zalecenia nauki (np. w zakresie żywienia), odpowiadającym powszechnie przyjmowanym normom obyczajowym i kulturowym (rekreacja, uczestnictwo w kulturze) oraz obowiązującym normom prawnym (m.in. w zakresie oświaty, ochrony zdrowia). Minimum socjalne jest kategorią wyznaczającą próg, poniżej którego istnieje obszar niedostatku czy ubóstwa: stanowi górną granicę tego obszaru”, źródło: Instytut Pracy i Spraw Socjalnych [https://www.ipiss.com.pl/?zaklady=minimum-socjalne-oraz-minimum-egzystencji]. Wysokość minimum socjalnego w pierwszym kwartale 2020 r. podano na podstawie źródła: *Poziom i struktura minimum socjalnego w I kwartale 2020 r.* Instytut Pracy i Spraw Socjalnych, Warszawa, 18 sierpnia 2020 r., adres: [https://www.ipiss.com.pl/?zaklady=minimum-socjalne].

⁴ Wysokość kryterium dochodowego przypadającego na osobę w rodzinie w 2020 r. wynosiło 528 zł a dla osoby samotnie gospodarującej – 701 zł. Jest to próg interwencji socjalnej.

blisko ¾ wskazało wysokość środków finansowych na osobę w gospodarstwie w przedziale 501-1000 zł (66,9%). Zasobami finansowymi w przedziale 1001-1500 zł na osobę dysponowało 17,7% rodzin. Prawie 8 procent badanych, tj.: 7,8% gospodarstw dysponowało środkami wyższymi niż 1500 zł na osobę, tj.: do 2000 zł - 2,2%, do 2500 - 2,2%, do 3000 zł - 1,1%, do 4000 zł - 1,7% i powyżej 4000 zł - 0,6%.

Wykres nr 3.
Środki finansowe przypadające na osobę w gospodarstwie domowym



Źródło: opracowanie własne; Liczba odpowiadających 181; * różnica sumy 100,2% wynika z zaokrągleń formularza Excel

Środki finansowe deklarowane przez badanych, przypadające na osobę w gospodarstwie zestawiono z danymi o wysokości minimum egzystencji⁵, jako wartości porównywalnej dla oszacowania zasobności gospodarstw domowych. Według porównywanych danych, 7,2% gospodarstw domowych dysponujących środkami finansowymi na poziomie 300-500 zł na osobę znajdowało się poniżej minimum egzystencji dla gospodarstwa jednoosobowego, wynoszącego 621,99 zł - na podstawie wartości oszacowanej dla mieszkańca województwa łódzkiego w 2019 r. Badane gospodarstwa z „dochodem” na osobę do 1500 zł funkcjonowały raczej na poziomie minimum socjalnego⁶ z niewielką tendencją do przekroczenia tego wskaźnika (tab. nr.1.). Podkreślić należy, że

⁵ „Minimum egzystencji, zwane także minimum biologicznym, wyznacza poziom zaspokojenia potrzeb konsumpcyjnych, poniżej którego występuje biologiczne zagrożenie życia i rozwoju psychofizycznego człowieka. Zaspokajanie potrzeb na tym poziomie i zakresie rzeczowym umożliwia jedynie przeżycie. Oznacza to, że kategoria ta może być uznana za dolną granicę obszaru ubóstwa”, źródło: Instytut Pracy i Spraw Socjalnych [<https://www.ipiss.com.pl/?zaklady=minimum-socjalne-oraz-minimum-egzystencji>].

⁶ Minimum socjalne: dane za I kwartał 2020 r., w zł: gosp. 1 osobowe-1251,51 zł na osobę; 2os.-1037,71 zł; 3os.-1036,82 do 1107,13 zł; 4os.-1004,04 zł; 5os-984,69 zł, 1os.emeryckie-1232,47 i 2os.emeryckie-1029,69zł, źródło: Wysokość minimum socjalnego w pierwszym kwartale 2020 r. podano na podstawie źródła: *Poziom i struktura minimum socjalnego w I kwartale 2020 r.* Instytut Pracy i Spraw Socjalnych, Warszawa, 18 sierpnia 2020 r., adres: [<https://www.ipiss.com.pl/?zaklady=minimum-socjalne>].

wnioski opierają się na deklarowanych środkach dysponowanych przez gospodarstwa domowe, dlatego proponuje się jedynie ogólne wnioski dotyczące poziomu życia materialnego badanych, które jednak pozostają spójne m.in. z danymi dotyczącymi warunków życia rodzin.

Tabela 1.
Minimum socjalne: dane za I kwartał 2020 r., w zł

Wyszczególnienie	Gospodarstwa pracownicze						Gospodarstwa emeryckie	
	1-osobowe	2-osobowe	3-osobowe	3-osobowe	4-osobowe	5-osobowe	1-osobowe	2-osobowe
	M+K/2	M+K	M+K +DM	M+K +DS	M+K +DM+DS	M+K +DM+2xDS	M+K/2	M+K
Zywność	323,22	646,43	899,18	978,84	1 231,59	1 564,00	306,20	612,39
Mieszkanie:	434,84	632,82	864,18	864,18	1 097,61	1 331,03	434,84	632,82
- użytkowanie i energia	369,68	552,47	772,56	772,56	981,50	1 189,12	369,68	552,47
- wyposażenie	65,16	80,35	91,62	91,62	116,11	141,91	65,16	80,35
Edukacja	19,11	38,22	93,73	173,22	228,73	382,84	0,00	0,00
Kultura i rekreacja	148,55	183,00	236,56	241,35	294,91	353,26	126,96	171,93
Odzież i obuwie	55,59	111,19	160,50	161,48	210,78	261,07	43,26	86,51
Ochrona zdrowia	44,84	85,26	116,38	117,82	148,94	181,51	87,29	170,16
Higiena osobista	39,92	77,78	93,07	112,21	128,05	162,61	31,64	61,21
Transport i łączność	92,74	164,95	470,80	484,29	484,29	497,78	110,99	189,63
Pozostałe wydatki	92,70	135,78	176,06	188,00	191,25	189,36	91,29	134,73
Razem	1 251,51	2 075,43	3 110,46	3 321,39	4 016,16	4 923,46	1 232,47	2 059,38
- na 1 osobę	1 251,51	1 037,71	1 036,82	1 107,13	1 604,04	984,69	1 232,47	1 029,69

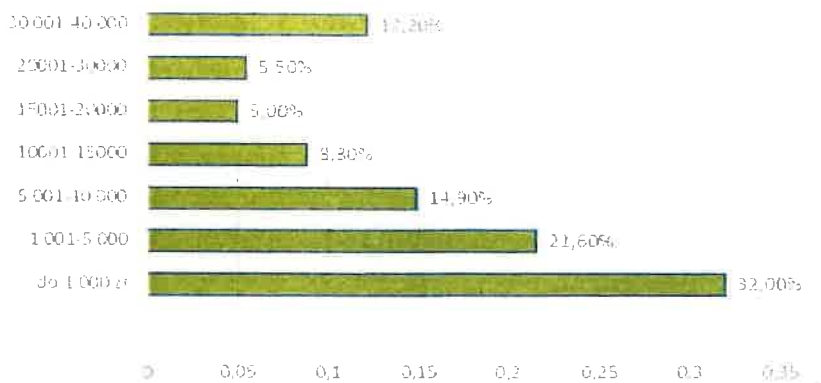
Źródło: Obliczenia IPiSS na podstawie danych GUS. Symbole użyte w tabeli oznaczają odpowiednio: M - mężczyzna w wieku 25-60 lat, K - kobieta w wieku 25-60 lat, M+K/2 - wydatki na poziomie średniej arytmetycznej dla gospodarstwa mężczyzny i kobiety, DM - dziecko młodsze w wieku 4-6 lat, DS - dziecko starsze w wieku 13-15 lat. W przypadku gospodarstw emeryckich symbole M i K oznaczają odpowiednio mężczyznę i kobietę w wieku powyżej 60 lat.

Źródło: IPiSS

Badani relacjonowali także o zobowiązaniach finansowych gospodarstw domowych. Uwzględniono zadłużenia czynszowe, kredyty konsumpcyjne, pożyczki, zadłużenia alimentacyjne i inne dotyczące każdej osoby będącej członkiem gospodarstwa domowego. Nawet, jeśli mniejsza grupa respondentów funkcjonowała na dobrym poziomie finansowym, to jednak pozostałe do spłacenia pożyczki zdecydowanie obniżają wysokość środków do dysponowania, szczególnie w tych gospodarstwach o niskich zasobach finansowych. Badani relacjonowali najczęściej o niskich kwotach pożyczek do 1000 zł – prawie 1/3 badanych wskazała taki poziom zadłużenia (32%). Drugim, co do wielkości przedziałem zobowiązań finansowych były kwoty zadłużeń w granicy 1001-5000 zł – o którym relacjonował, prawie co piąty badany – 21,6%. Co szósty respondent ujawnił wyższą kwotę zadłużeń - do 10 000 zł (5 001-10 000 zł) – 14,9% a 8,8% przedstawicieli rodzin wskazywało kwotę do 15 000 zł (10 001-15 000 zł). Zadłużenia gospodarstw domowych powyżej 15 000 zł charakteryzowały 22,7% badanych, czyli prawie co czwarte gospodarstwo domowe, w tym zadłużenia bardzo wysokie do 30 000 – zgłosiło 5,5% badanych, a do 40 000 zł - 12,2% przedstawicieli rodzin. Zwracając uwagę na fakt, że większość badanych rodzin nie ma stabilnego źródła utrzymania, gdyż pracę na etat w pełnym

wymiarze godzin pracy deklarowało niecałe ¼ respondentów (24,9%), to zadłużenia gospodarstw są znaczne.

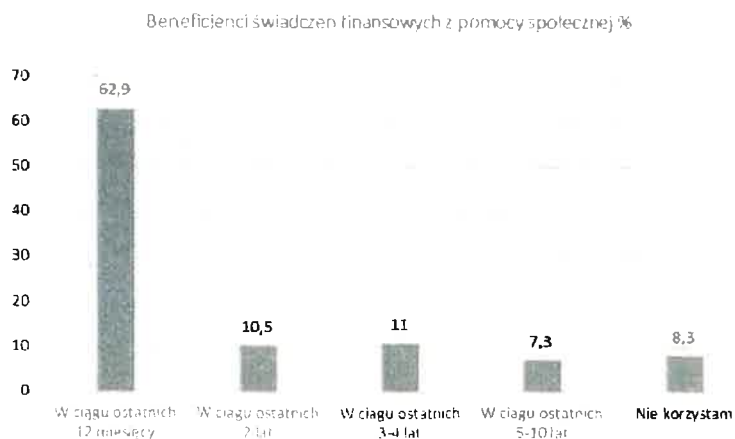
Wykres nr 4.
Wysokość zadłużeń finansowych gospodarstw domowych
 Zobowiązania finansowe gospodarstw domowych



Źródło: opracowanie własne; Liczba odpowiadających 181

Badani korzystali z zasiłków finansowych z pomocy społecznej w różnych perspektywach czasu. Ponad połowa pobierała pomoc regularnie w ciągu ostatniego roku – 62,9%. Z kolei 10,5% gospodarstw korzystało z takiej pomocy w ciągu ostatnich dwóch lat. Prawie 1/5 badanych – 18,3% była biorcą zasiłków z pomocy społecznej ponad dwa lata temu i później. Natomiast jedynie 8,3% rodzin korzystających z asysty rodziny nie korzystała z zasiłków pieniężnych z pomocy społecznej.

Wykres nr 5.
Beneficjenci świadczeń finansowych z pomocy społecznej (%)



Źródło: opracowanie własne; Liczba odpowiadających 181

Przedstawiciele rodzin stanowią także w większości kolejne pokolenie beneficjentów świadczeń z pomocy społecznej. Co prawda obecnie w 100% korzystają ze wsparcia niematerialnego jakim jest asysta rodziny i rzadziej pomoc finansowa, to ich rodzice byli świadczeniobiorcami zarówno finansowej i pozafinansowej pomocy, o czym relacjonowało łącznie 66,3% osób. Rodzice, a zatem także badani jako członkowie gospodarstw, otrzymywali pomoc głównie – finansową 43,6%, rzadziej łącznie świadczenia pieniężne i niepieniężne – 22,1% oraz sporadycznie pomoc pozafinansową - 0,6%.

Wykres nr 6.
Międzypokoleniowi beneficjenci świadczeń z pomocy społecznej



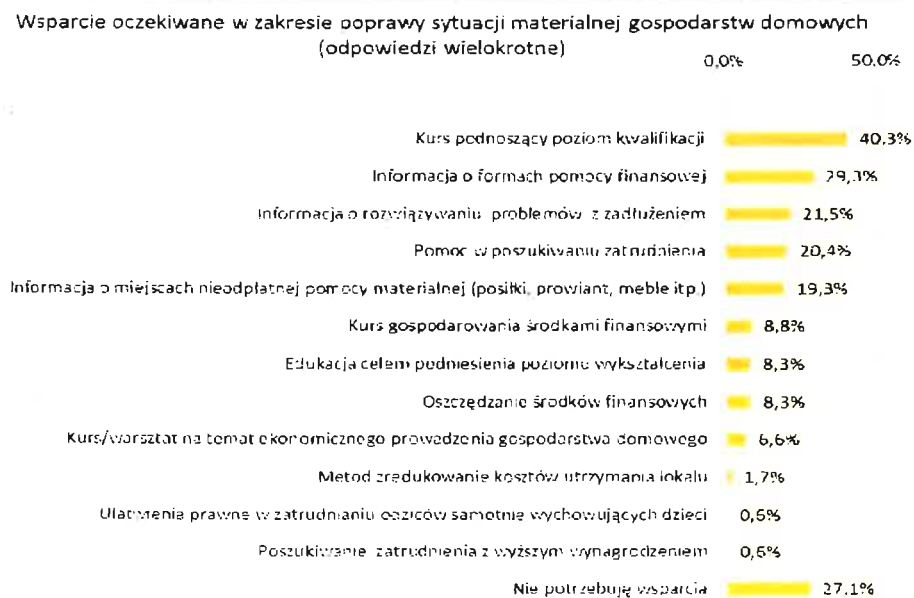
Źródło: opracowanie własne; Liczba odpowiadających 181

Potrzeby rodzin przeżywających problemy opiekuńczo wychowawcze stanowią jeden z wyznaczników struktury *Programu*, mieszczących się w zapisie ustawy z dnia 9 czerwca 2011 r. o wspieraniu rodziny i systemie pieczy zastępczej. Respondenci ujawniali potrzeby, których wsparcie istotnie poprawiłoby funkcjonowanie członków gospodarstw domowych. W pierwszej kolejności badani udzielali odpowiedzi na pytania dotyczące symptomów złych warunków życia. Wskazywali wszystkie deficyty, których z powodów finansowych nie mogą zaspokoić. Większość z badanych wskazała do 9 symptomów złych warunków życia – 65,2%, natomiast dziesięć i więcej (najwięcej 24) wskazało 34,8% przedstawicieli gospodarstw domowych, tym samym spełniając kryterium ubóstwa warunków życia (10 i więcej symptomów).

Spośród najczęściej wskazywanych złych warunków życia był brak możliwości utrzymania odpowiedniej temperatury w mieszkaniu, o czym relacjonowało prawie ¾ badanych – 67%. Drugim co do częstości wskazań był brak pieniędzy na spędzenie przynajmniej jednego tygodnia wakacji raz w roku – 59,7% wskazań. Trzecim co do częstości wskazań było zbyt małe mieszkanie, niedostosowane do potrzeb rodzin – 57,5%. W dalszej kolejności problemy gospodarstw domowych obejmowały niemożność zakupu samochodu z powodów finansowych – relacjonowane przez ponad połowę badanych – 54,7%, podobnie jak brak pieniędzy na rozrywkę, o czym wspomniało również większość respondentów – 53,6%. Mniej niż połowa badanych – bo 45,3% relacjonowało o braku możliwości zainstalowania ogrzewania w mieszkaniu, 41,4% za deficyt uznało niemożność, z powodów finansowych, wymiany zużytych mebli, a 40,9% dokonało negatywnej oceny warunków zamieszkania. Prawie czterdzieści procent badanych miało ciemne i zawilgocone mieszkanie – 39,8%, podobnie jak liczba gospodarstw, które nie mogą pozwolić sobie na wizytę u stomatologa – 39,8%. Ponad 35 procent gospodarstw (35,4%) nie może z powodów finansowych zaprosić raz w miesiącu rodziny lub przyjaciół na obiad. Inne braki obejmowały niemożność zakupu drobnego sprzętu AGD (mikrofalówka, robot kuchenny) z powodów finansowych – 28,2%, zły stan instalacji elektrycznej i złe warunki sanitarne po 27,1%, niemożność zakupu komputera – 24,9%. Dla 21% gospodarstw problemem było zanieczyszczenie powietrza i hałas. Co piąty badany nie mógł pozwolić sobie na zakup prezentu dla najbliższych (20,4%). Prawie co piąte gospodarstwo negatywnie oceniło wyposażenie gospodarstwa w dobra trwałe – 19,9%. Badani ujawniali deficyt pieniędzy na zakup książek i prasy – 18,2%, leków – 13,8%, telewizji i /lub odtwarzacza – 12,7%, odzieży i pościeli – 12,2%, odkurzacza – 11,6%, internetu – 7,7%, żywności 3,9%, pralki – 3,3%, radia i telewizora – 2,2%, lodówki i telefonu – po 0,6%. Badani ujawnili także, że ze względu na problemy finansowe rezygnują z któregoś, z podstawowych posiłków – 1,7% gospodarstw.

Badani przedstawiciele gospodarstw domowych odpowiadali także na pytania o formy wsparcia, które mogłyby poprawić sytuację materialną gospodarstw domowych. Wśród badanych 27,1% nie potrzebuje pomocy w tym zakresie, jednak ¾ ujawniło potrzeby. Preferowane formy pomocy stanowią odzwierciedlenie problemów, które wpływają na jakość funkcjonowania materialnego rodzin. Badani najczęściej wskazywali potrzebę odbycia kursu związanego z podniesieniem kwalifikacji zawodowych - 40,3%. Brak odpowiedniego wykształcenia zdecydowanie utrudnia funkcjonowanie na rynku pracy i uzyskanie stabilizacji zawodowej. Prawie 30 procent badanych pozostaje zorientowanych na pobieranie świadczeń – gdyż 29,3% chciałoby zdobyć więcej informacji o dostępnym wsparciu finansowym dla nich. Nieco częściej niż co piąte gospodarstwo poszukuje rozwiązania w związku z zadłużeniem – 21,5%, a co czwarty badany chciałby wsparcia w poszukiwaniu zatrudnienia – 20,4%. Badani przedstawiciele rodzin chcieliby wesprzeć swoje gospodarstwa możliwością skorzystania z nieodpłatnych form pomocy materialnej – darmowej żywności czy wyposażenia mieszkania – 19,3%. Nieco rzadziej respondenci chcieliby dowiedzieć się o możliwościach gospodarowania środkami finansowymi – 8,8%, a 8,3% chciałoby podnieść poziom wykształcenia, natomiast 8,3% nauczyć się form oszczędzania a rzadziej, bo 6,6% nauczyć się bardziej ekonomicznych sposobów prowadzenia gospodarstwa domowego. Sporadycznie potrzeby badanych dotyczyły zredukowania kosztów utrzymania lokalu -1,7%, dostępu do ułatwień związanych z zatrudnieniem rodzica samotnie wychowującego dziecko -0,6% oraz pomocy w zmianie pracy z lepszymi warunkami zatrudnienia- 0,6%.

Wykres nr 7.
Wsparcie oczekiwane w zakresie poprawy sytuacji materialnej gospodarstw domowych



Źródło: opracowanie własne; Liczba odpowiadających 181

Kolejnym obszarem wsparcia oczekiwanego jest poprawa sytuacji zdrowotnej członków gospodarstw domowych. Większość respondentów – 62,4% ujawniała potrzeby wymagające wsparcia, natomiast 37,6% badanych wykazywało samodzielność w realizacji potrzeb zdrowotnych. Zwracając uwagę na sfery oczekiwanego wsparcia, to badani lokowali zainteresowanie wsparciem najczęściej dotyczącym problemów psychicznych i emocjonalnych, w tym radzenia sobie z przemocą - 67,4% wskazań. Oczekiwania koncentrowały się na pozyskaniu informacji o miejscach i sposobach pomocy, w tych deklarowano chęć uczestnictwa w grupach wsparcia.

Drugim kompleksowym obszarem, co do częstości wskazań, była potrzeba uzyskania pomocy w organizowaniu procesu leczenia, pomocy w dostępie do świadczeń medycznych i ich finansowaniu – 32,2%. Trzecią grupą potrzeb były te związane z problemem uzależnień -19,3%. Badani oczekiwali wsparcia informacyjnego o miejscach i formach wsparcia dla osób uzależnionych i członków rodzin. W dalszej kolejności zainteresowania badanych obejmowały informację o formach zdrowego żywienia i poprawiającego kondycję dzieci – 14,4% oraz wsparcia dla rodzin z niepełnosprawnym dzieckiem – 11%. Zwrócić należy uwagę, że większość potrzeb respondentów dotyczyła pozyskania informacji gdzie wsparcie otrzymać.

Wykres nr 8.
Wsparcie oczekiwane w zakresie poprawy sytuacji zdrowotnej gospodarstw domowych

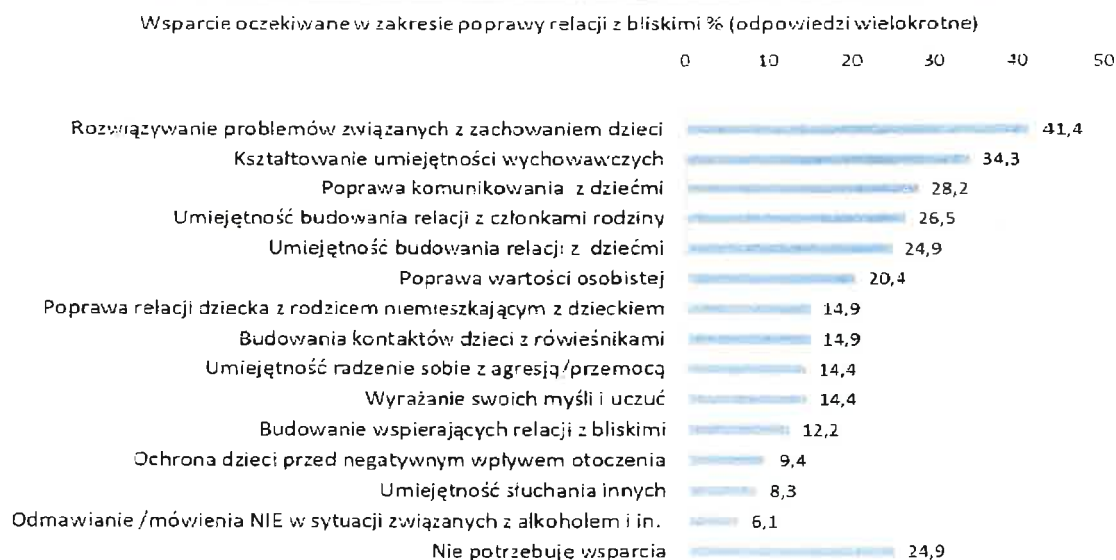


Źródło: opracowanie własne; Liczba odpowiadających 181

Badani przedstawiciele gospodarstw domowych relacjonowali na temat wsparcia oczekiwanego, które byłoby pomocne w budowaniu poprawnych relacji z najbliższymi. Wśród interlokutorów ponad ¾ (75,1%) wyraziło potrzebę budowania wsparcia, natomiast ¼ badanych nie

wyrażała oczekiwań w tym zakresie. Badani koncentrowali oczekiwania na relacjach z dziećmi, potrzebach dzieci i własnych - dotyczących budowania relacji, także na wzmacnianiu zasobów dotyczących umiejętności komunikowania, budowania poczucia własnej wartości, kompetencji komunikacyjnych oraz ochrony przed negatywnym wpływem otoczenia. Przedstawiciele rodzin najczęściej oczekiwali wsparcia w rozwiązywaniu problemów z zachowaniem dzieci – 41,4%. W drugiej kolejności - kształtowania umiejętności wychowawczych – 34,3%, a w trzeciej – poprawy komunikowania z dziećmi – 28,2%. Interlokutorzy deklarowali również, że chcieliby wsparcia w pozyskaniu zasobów pozwalających na budowanie relacji z członkami rodziny – 26,5% a także wyłącznie z dziećmi – 24,9%. Co piąty badany – 20,4% dostrzegał potrzebę pracy nad poczuciem wartości osobistej a ¼ wykazała zainteresowanie poprawą relacji dzieci z rodzicem nie mieszkającym wspólnie z dzieckiem – 14,9%, i równie często wsparcia dzieci w budowaniu relacji rówieśniczych – 14,9%. Blisko ¼ badanych wyraziła potrzebę poprawy umiejętności radzenia sobie z agresją/przemocą – 14,4% i podobnie często wyrażano potrzebę kształtowania umiejętności wyrażania własnych myśli i uczuć – 14,4%. Mniej często wskazywano na potrzebę budowania relacji o charakterze wspierającym z osobami bliskimi – 12,2 i rzadziej wsparcia w ochronie dzieci przed negatywnym wpływem otoczenia – 9,4%. Zdecydowanie mniej często wyrażano potrzebę uczenia się umiejętności słuchania innych – 8,3% czy posługiwania się asertywnym odmawianiem – 6,1%.

Wykres nr 9.
Wsparcie oczekiwane w zakresie poprawy relacji z bliskimi



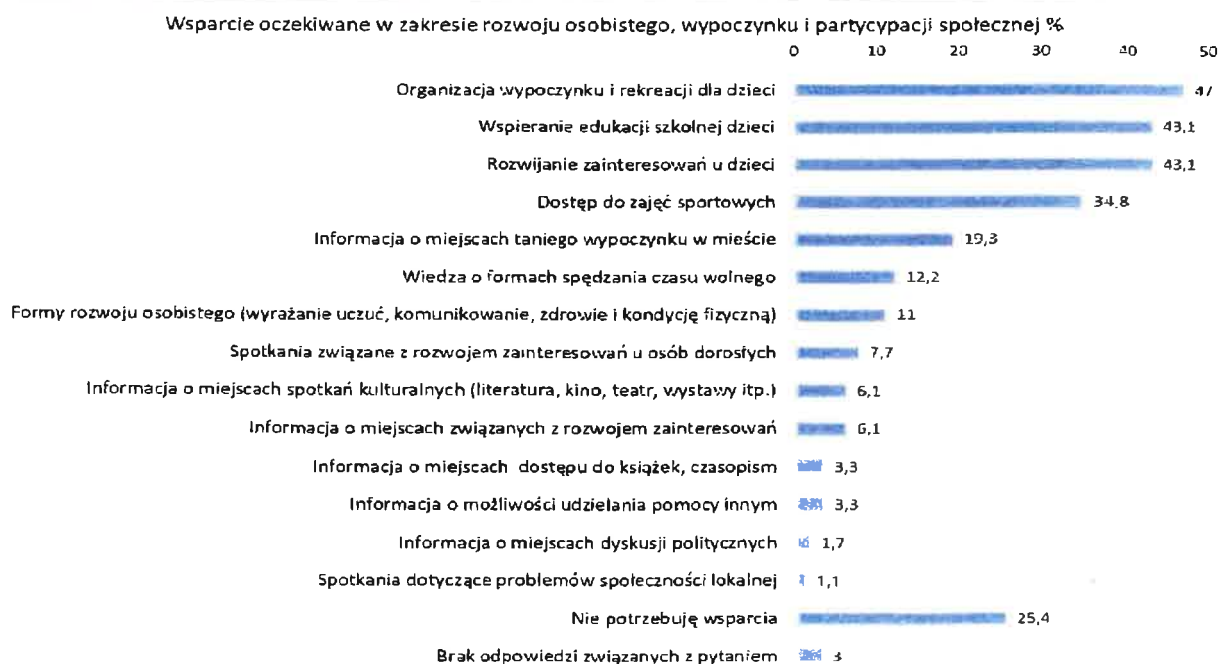
Źródło: opracowanie własne; Liczba odpowiadających 181

Kolejną sferą wsparcia było uczestnictwo społeczne, rozumiane jako partycypacja w życiu społecznym, publicznym, politycznym, zaangażowanie na rzecz innych, udział w zajęciach kulturalnych,

rozwijanie zainteresowań i aspektów własnej osobowości, w tym organizacja czasu wolnego i wypoczynku oraz edukacja. Większość z badanych - 71,6% ujawniło zainteresowanie wsparciem w wymienionym zakresie, zdecydowana mniejszość – 25,4% radzi sobie własnym sumptem, a 3% osób nie odniosło się do zadanego pytania. Spośród szczegółowych potrzeb, prawie połowa z badanych najczęściej oczekiwała pomocy w organizacji wypoczynku dla dzieci – 47%, następnie wspierania edukacji szkolnej dzieci – 43,1%, rozwijania zainteresowań u dzieci – 43,1% i dostępu do zajęć sportowych (dzieci) – 34,8%. Potrzeby obejmowały także ogólnodostępną informację o miejscach taniego wypoczynku na terenie miasta – 19,3%, wiedzy, w jaki sposób można spędzać czas wolny – 12,2% oraz wiedzy o formach rozwoju osobistego sprzyjającego poprawie kondycji fizycznej i psychicznej – 11%. W dalszej kolejności z malejącym zainteresowaniem badani wyrażali potrzebę rozwijania własnych zainteresowań – 7,7%, rzadko chcieli pozyskać informację o miejscach spotkań kulturalnych – 6,1%, miejscach rozwijania zainteresowań – 6,1%, informacji o punktach dostępu do książek i czasopism – 3,3%, zaproponowania wsparcia innym – 3,3%, uczestnictwem w dyskusjach politycznych – 1,7, i sporadycznie zaangażowaniem w problemy społeczności lokalnej – 1,1%. Reasumując przedstawiciele gospodarstw domowych oczekują wsparcia najczęściej dla dzieci, w zakresie wypoczynku i spełnienia obowiązku szkolnego. Rzadziej potrzeby związane są z aktywnością i rozwijaniem zasobów interlokutorów.

Wykres nr 10.

Wsparcie oczekiwane w zakresie rozwoju osobistego, wypoczynku i partycypacji społecznej



Źródło: opracowanie własne; Liczba odpowiadających 181

Ostatnia pula pytań w zakresie wsparcia oczekiwanego dotyczyła budowania poczucia bezpieczeństwa. Ponad ¾ badanych ujawniła zainteresowanie bezpieczeństwem swoim i bliskich - 70,1%, z kolei 1,2% badanych korzysta już ze wsparcia w tym zakresie, a 28,7% nie jest zainteresowana działaniami w tej sferze. Na pierwszym miejscu badani postawili dobro dzieci, ze względu na zainteresowanie pozyskaniem wiedzy o tym, jak ochronić synów i córki przed zagrożeniami – 74,6% wskazań. Na drugim miejscu biorąc pod uwagę częstość wskazań, badani przedstawiciele rodzin oczekują pomocy prawnej – 52,5% i rzadziej informacji o miejscach, do których można się udać w sytuacji zagrożenia – 27,7%. Zainteresowanie badanych problematyką zagrożenia ich bezpieczeństwa, potrzebie pomocy prawnej i schronieniem w sytuacji zagrożenia bezpieczeństwa może być odpowiedzią na bieżące problemy badanych rodzin i chęcią zmiany sytuacji na lepszą.

Wykres nr 11.
Wsparcie oczekiwane w zakresie budowania poczucia bezpieczeństwa



Źródło: opracowanie własne; Liczba odpowiadających 181

3.1. Problemy dotyczące korzystania ze wsparcia

Relacje badanych przedstawicieli gospodarstw domowych obejmowały potrzebę korzystania z szerszej puli wsparcia, o czym wspomniano wcześniej dokonując analizy potrzeb wsparcia. Zadano interlokutorom pytania o bariery w dostępie do pomocy proponowanej przez różne podmioty, gdyż w środowisku zamieszkania często zlokalizowane są odpowiednie usługi, z których badani mogliby skorzystać. Z relacji interlokutorów wynika, że najczęściej nie dysponują środkami finansowymi, które mogliby przeznaczyć na interesujące ich wsparcie – 42%. Fakt, że występuje jakakolwiek odpłatność za dostęp do wsparcia także jest zniechęcająca dla badanych – 33,1%. Prawie ¼ osób stwierdziła, że nie dysponuje czasem z uwagi na pracę i opiekę nad dziećmi, by skorzystać z interesującej ich pomocy. Blisko 14 procent (13,8%) przedstawicieli rodzin uznała, że ich potrzeby nie są tak ważne, by poświęcać na ich zaspokojenie czas i środki. Z kolei 12,7% wskazań ujawniło, że osoby badane nie znają swoich potrzeb/zainteresowań. Nowe osoby i miejsca są powodem dyskomfortu emocjonalnego dla 11,6% badanych. Rzadko respondenci relacjonowali, że dzieci nie mają zainteresowań – 5,5%, na podobnym poziomie odnotowano informację o braku umiejętności do poszukiwania odpowiednich informacji w Internecie oraz, że barierą jest udanie się samemu w miejsce nowe (odpowiednio po 5,5%). Brak dostępu do informacji jest przeszkodą dla 5% osób, brak dostępu do Internetu jest przeszkodą dla 1,7% osób. Z pomocy i wsparcia korzysta jedynie 0,6% badanych a 28,2% nie stwierdziło takich przeszkód u siebie.

Wykres nr 12.
Utrudnienia w korzystaniu ze wsparcia



Źródło: opracowanie własne; Liczba odpowiadających 181

W związku z barierami w skorzystaniu ze wsparcia badanym zadano pytanie o propozycję najlepszej dla nich formy dostępu do pomocy. Ponad połowa rodzin oczekuje nieodpłatnych form zajęć – 55,8%, z kolei zajęć niskopłatnych oczekuje – 28,7%, towarzyszenia innej osoby, z którą można udać się w nowe miejsce – 20,4%, zwartej informacji o różnych formach wsparcia – 6,6%, wskazania miejsca w Internecie, gdzie szukać informacji – 3,3%. Odpowiedzi nie udzieliło 2,4% badanych.

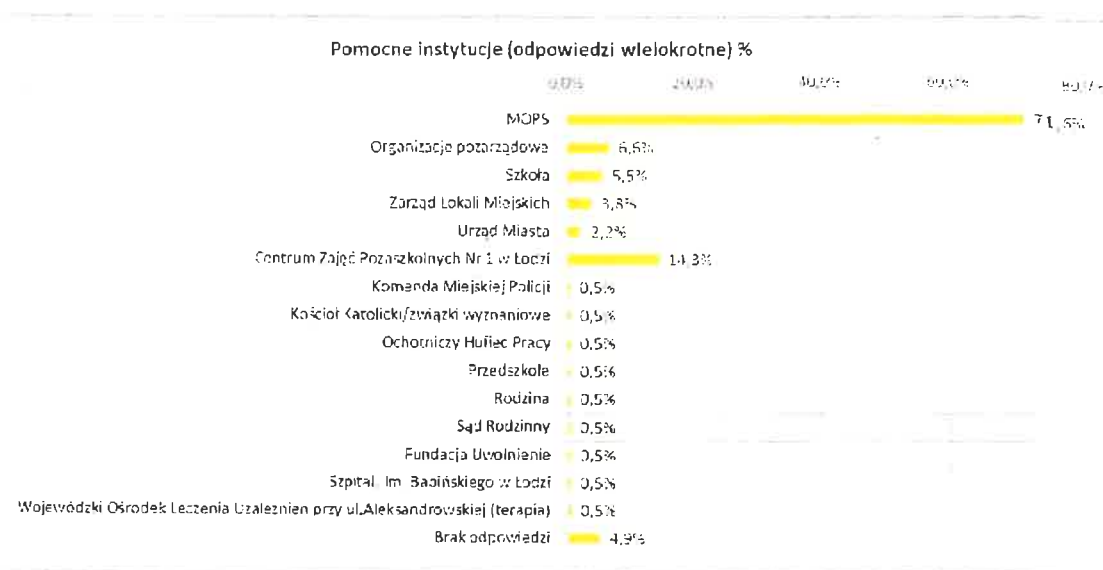


Źródło: opracowanie własne; Liczba odpowiadających 181

Na pytanie w jaki sposób świadczyć pomoc odpowiedziało jedynie 14% respondentów, którzy wymienili cechy pomocy, tj. powinna być mniej sformalizowana, dostępna, indywidualna i dostosowana do potrzeb, konstruktywna (porady specjalistów), darmowa i regularna (częsta). Zatem w udzielaniu pomocy rodzinom, powinno się uwzględnić ich oczekiwania. Bariery w korzystaniu ze wsparcia najczęściej wyznaczają ograniczenia, których same osoby zainteresowane nie potrafią we własnym zakresie przekroczyć.

W ocenie respondentów, którzy wskazywali najbardziej pomocne instytucje, dla ¾ badanych rolę taką pełnił Miejski Ośrodek Pomocy Społecznej w Łodzi. Drugim ale zdecydowanie rzadziej wybieranym miejscem wsparcia było Centrum Zajęć Pozaszkolnych nr 1 w Łodzi, o którym wspomniało 14,3% osób. Na trzeciej pozycji znalazły się organizacje pozarządowe – 6,6% wskazań. Nieco rzadziej instytucje pomocne to Szkoła – 5,5%, Zarząd lokali Miejskich – 3,8%, Urząd Miasta – 2,2%. Sporadycznie ze wsparciem utożsamiano – Policję, Kościół lub organizację wyznaniową, OHP, Przedszkole, członków rodziny, Sąd, Fundacje Uwolnienie, Szpital i Ośrodek leczenia Uzależnień – po 0,5% wskazań.

Wykres nr 14.
Pomocne instytucje



Źródło: opracowanie własne; Liczba odpowiadających 181

Potrzeby rodzin przeżywających problemy opiekuńczo wychowawcze stanowią treść *Programu*, zgodnie z zapisem ustawy z dnia 9 czerwca 2011 r. o wspieraniu rodziny i systemie pieczy zastępczej oraz ustawy z dnia 4 listopada 2016 r. o wsparciu kobiet w ciąży i rodzin „Za życiem” (Dz. U. z 2020 r. poz. 1329). Diagnoza rodzin korzystających ze wsparcia asystentów rodzin, objęła relacje badanych o wsparciu oczekiwanym, które istotnie poprawiłoby funkcjonowanie gospodarstw domowych. Struktura Programu, jak wspomniano w części pierwszej, obejmuje realizację następujących celów:

- 1. Rozwój systemu opieki nad rodziną i dzieckiem.**
- 2. Zapewnienie rodzinie przeżywającej trudności opiekuńczo-wychowawcze wsparcia, w tym pomocy asystenta rodziny i dostępu do specjalistycznego poradnictwa.**

Podejmowane działania w ramach celu pierwszego obejmują zapewnienie wsparcia dla rodzin wymagających pomocy w zaspokojeniu potrzeb podstawowych w ramach wspierania rodziny w wypełnianiu funkcji opiekuńczej. Minimalnym wymiarem zaspokojenia potrzeb przyjęto minimum egzystencji, jako zapewnienie podstawowych warunków życia bez zaspokojenia których rodzina nie może funkcjonować. Adresatami podejmowanych działań są osoby dorosłe jak i dzieci. W ramach celu drugiego, prowadzone oddziaływania mają za zadanie wzmocnić rolę i funkcję rodziny przez podniesienie kompetencji rodzin, w tym do lepszego pełnienia funkcji opiekuńczo-wychowawczej. System wsparcia ma na celu wzmocnienie zdolności rodzin do konstruktywnego wypełniania ról rodzicielskich a tym samym pozostanie dzieci w środowisku wychowania.

Model „Programu Wspierania Rodziny w Łodzi na lata 2021 – 2023”, opiera się na realizacji działań szczegółowych w ramach wyznaczonych celów Programu.

W zakresie celu pierwszego proponowane działania obejmują wsparcie uwzględniające minimum egzystencji, które polega na przekazaniu pomocy rzeczowej i finansowej celem zabezpieczenia elementarnych potrzeb rodzin. W ramach minimum egzystencji wskazuje się na zakres pięciu obszarów wymagających zaspokojenia:

1. Pomoc w zapewnieniu wyżywienia przekazywana w formie opłat za posiłki w szkole, przedszkolu, paczek żywnościowych lub środków finansowych na zaspokojenie potrzeb.
2. Pomoc na zapewnienie warunków mieszkaniowych, w tym wsparcie w pokrywaniu kosztów utrzymania mieszkania, zapewnienia odpowiedniego metrażu lokalu i odpowiednich warunków sanitarnych, wyposażenia lokalu, remontu, w tym dostępu do mediów.
3. Pomoc na zakup odzieży odpowiedniej do pór roku, w tym dostosowanej do form aktywności dzieci.
4. Pomoc w zaspokojeniu potrzeb dotyczących ochrony zdrowia - zakup leków i podstawowych środków higieny osobistej.

5. Pomoc materialna w realizacji obowiązku szkolnego.

W zakresie celu drugiego proponowane działania obejmują wspieranie rodzin w wypełnianiu funkcji opiekuńczo-wychowawczej. Adresatami ich są zarówno rodzice/opiekunowie oraz dzieci. Wsparcie ma na celu wzmacniać zasoby indywidualne rodziców i opiekunów oraz dzieci, kompensować deficyty, nakłaniać do zmian nawyków, sprzyjać uczeniu się zaspokojenia potrzeb a także pomagać w budowaniu poczucia bezpieczeństwa członków rodzin. Proponowane wsparcie obejmuje spektrum oddziaływań specjalistycznych skoncentrowanych wokół następujących obszarów:

1. Wspieranie poprawy sytuacji ekonomicznej rodzin, tj.:

- udzielanie wsparcia w poszukiwaniu, podejmowaniu i utrzymywaniu pracy zarobkowej,
- podnoszenie kwalifikacji zawodowych, szkolenia specjalistyczne,
- kształtowanie umiejętności zarządzania budżetem gospodarstw domowych,
- pomoc w redukowaniu zadłużeń finansowych,
- ekonomiczne gospodarowanie środkami.

2. Zwiększenie umiejętności wychowawczych rodziców/opiekunów

- motywowanie do udziału w zajęciach grupowych dla rodziców, mających na celu kształtowanie prawidłowych wzorców rodzicielskich i umiejętności psychospołecznych,
- udzielanie pomocy rodzinom w rozwiązywaniu problemów wychowawczych z dziećmi,
- prowadzenie indywidualnych konsultacji wychowawczych dla rodziców,
- dostarczanie wiedzy w zakresie kompetencji rodzicielskich,
- wspieranie budowania wspierających relacji,
- konsultacje specjalistyczne,
- podnoszenie jakości usług świadczonych rodzinom,
- finansowanie podnoszenia kwalifikacji przez asystentów rodziny.

3. Wspieranie zdrowia psychofizycznego rodziców i dzieci

- wspieranie rozwiązywania problemów osobistych rodziców i dzieci,
- psychoedukacja wspierająca zasoby indywidualne rodzica i dziecka,
- terapia indywidualna, wsparcie, konsultacje specjalistyczne i poradnictwo (depresja, uzależnienia, problemy zdrowia psychicznego i in.), edukacja,
- prowadzenie zdrowego trybu życia,
- wspieranie działań poprawiających kondycję zdrowia.

4. Wspieranie edukacji, uczestnictwa w kulturze i wypoczynku

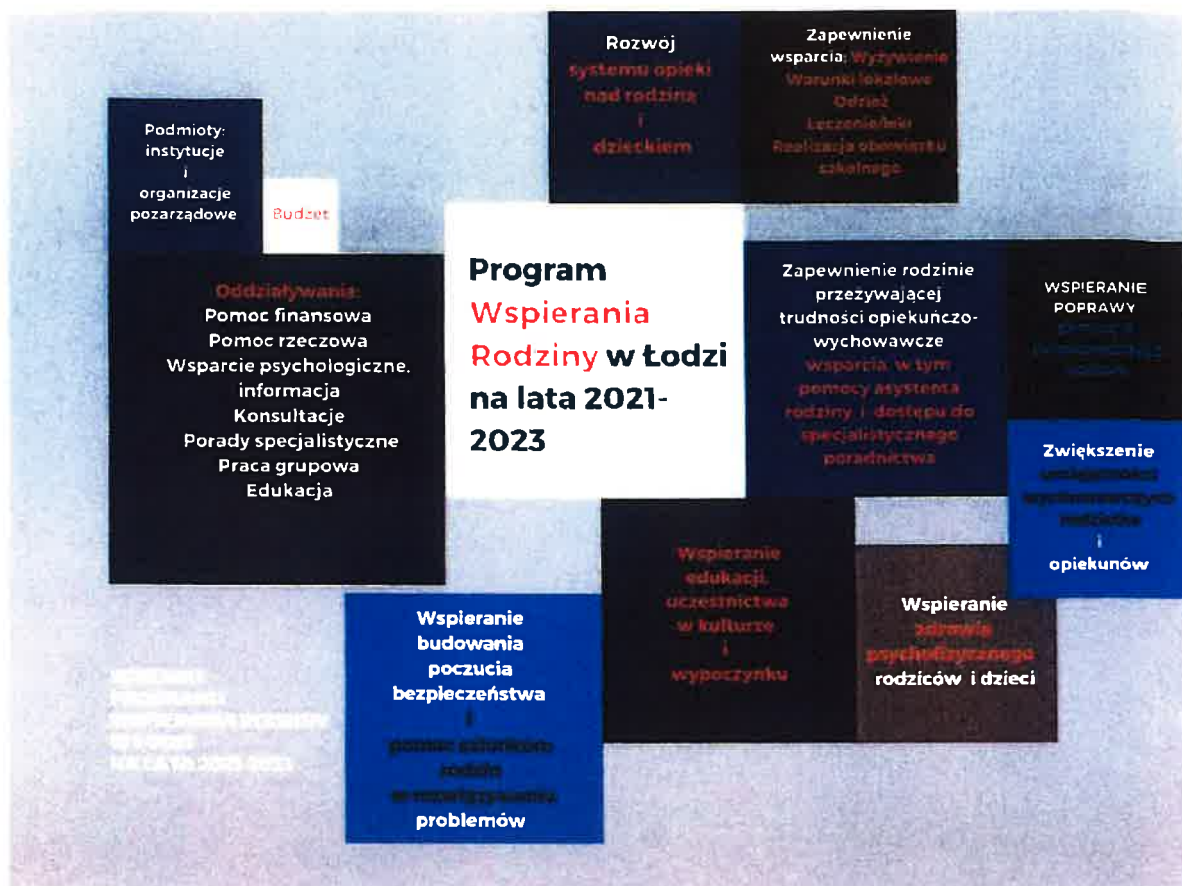
- wspieranie edukacji i rozwoju zainteresowań (dzieci i dorosłych),
- wspieranie wypoczynku i rekreacji, konstruktywnego spędzania czasu wolnego,
- wspieranie udziału w kulturze,
- wspieranie partycypacji społecznej,
- wspieranie działań informacyjnych i edukacyjnych.

5. Wspieranie budowania poczucia bezpieczeństwa i pomoc członkom rodzin w rozwiązywaniu problemów

- wspieranie działań interwencyjnych i zaradczych w sytuacji zagrożenia bezpieczeństwa dzieci i rodzin,
- przeciwdziałanie przemocy w rodzinie,
- wsparcie rodzin w przezwyciężaniu trudności,

-edukowanie na temat bezpieczeństwa dzieci i dorosłych (edukacja prawna, bezpieczne zachowania, unikanie zagrożeń zewnętrznych), informowanie o miejscach wsparcia.

Schemat nr 1.
Model „Programu Wspierania Rodziny w łodzi na lata 2021 – 2023”



Źródło: opracowanie własne

5. HARMONIOGRAM ZADAŃ I WYDATKÓW PROGRAMU WSPIERANIA RODZINY W ŁÓDZI NA LATA 2021-2023

Cel 1. Inicjatywę wyodrębniła rada rodzinną i działaniem – zadania

L.P.	Cele szczegółowe	Nazwa Programu/zadania	Wskaźniki realizacji	Czas Realizacji	Forma realizacji	Instytucja realizująca /koordynująca zadanie
1	Pomoc w zapewnieniu wyżywienia przekazywana w formie opłat za posiłki w szkole, przedszkolu, paczek żywnościowych lub środków finansowych na zaspokojenie potrzeb.	<p>1. Wieleletni rządowy program "Posilek w szkole i w domu" na lata 2019-2023;</p> <p>Cel: zapewnienie posiłku dzieciom, uczniom i młodzieży oraz objęcie pomocą osób dorosłych, zwłaszcza osób starszych, chorych lub niepełnosprawnych i samotnych.</p> <p>1a. Zadania: 1a. redukcja szkód społecznych poprzez zwiększenie dostępności pomocy dla osób uzależnionych od alkoholu i członków ich rodzin 1c. prowadzenie taniego żywienia dla dzieci z rodzin dotkniętych problemem alkoholowym 1d. Dożywianie dzieci w szkołach 1e. Zasilki i pomoc w naturze.</p>		2021-2023	<p>Rzeczowa: posiłek</p> <p>Finansowa: zasiłki celowe na zakup posiłku lub żywności.</p>	Miejski Ośrodek Pomocy Społecznej w Łodzi / Wydział Zdrowia i Spraw Społecznych/ Organizacje pozarządowe
2	Pomoc na zapewnienie warunków mieszkaniowych, w tym wsparcie w pokrywaniu kosztów utrzymania mieszkania, zapewnienia odpowiedniego metrażu lokalu i odpowiednich warunków sanitarnych, wyposażenia lokalu, remontu, w tym dostępu do mediów.	<p>1. Dodatek mieszkaniowy</p> <p>Cel: wsparcie finansowe w zaspokojeniu podstawowych potrzeb związanych z pokryciem kosztów utrzymania mieszkania, kierowane do rodzin (gospodarstw domowych) znajdujących się w trudnej sytuacji materialnej</p> <p>2. Dodatek energetyczny</p> <p>Cel: wsparcie finansowe w zaspokojeniu podstawowych potrzeb związanych z pokryciem kosztów utrzymania mieszkania, kierowane do rodzin (gospodarstw domowych) znajdujących się w trudnej sytuacji materialnej.</p>	<p>- Liczba gospodarstw domowych;</p> <p>- Liczba posilków; - Liczba zasiłków celowych - Liczba osób;</p>	2021-2023	<p>Finansowa: przyznane świadczenia.</p> <p>Finansowa: przyznane świadczenia.</p>	Centrum Świadczeń Społecznych w Łodzi
	-Programy osłonowe dla najemców i użytkowników lokali mieszkalnych wskazane w Uchwale nr XXIV/572/16 Rady Miejskiej w Łodzi z dnia 3 lutego 2016 r. w sprawie przyjęcia Wieleletniego programu gospodarowania mieszkaniowym zasobem Miasta Łodzi na lata 2016-2020.	<p>3. Odpracowanie zadłużenia na podstawie Zarządzenia Nr 8764/VII/18 Prezydenta Miasta Łodzi z dnia 26 czerwca 2018 r. w sprawie wprowadzenia możliwości spłaty zadłużenia z tytułu korzystania z lokali mieszkalnych stanowiących mieszkaniowy zasób Miasta Łodzi.</p>	<p>- Liczba osób i łączna wysokość odpracowanego zadłużenia;</p>	2021-2023	Ugoda/porozumienie.	Zarząd Lokali Miejskich

	<p>4. Możliwość rozłożenia zadłużenia na raty, odroczenia terminu płatności lub umorzenia na podstawie Uchwały Rady Miejskiej Nr XCIX/2031/14 z dnia 12 listopada 2014 roku w sprawie określenia szczegółowych zasad, sposobu i trybu umarzania, odroczenia lub rozkładania na raty należności pieniężnych mających charakter cywilnoprawny, przypadających Miastu Łodzi lub jego jednostkom podległym, warunków dopuszczalności pomocy publicznej w przypadkach, w których ulga stanowić będzie pomoc publiczną oraz wskazania organu uprawnionego do udzielania tych ulg.</p>	<p>- Liczba osób, które podpisały ugody w sprawie spłaty zadłużenia w ratach; - Liczba osób, którym umorzono zadłużenie z tytułu opłat za lokal mieszkalny;</p>	<p>2021-2023</p>	<p>Ugoda / porozumienie.</p>	<p>Zarząd Lokali Miejskich</p>
	<p>5. Obniżka czynszu z tytułu niskich dochodów (liczonych procentowo do wysokości najniższej emerytury obowiązującej w dniu złożenia wniosku)</p>	<p>- Liczba osób, które otrzymały obniżkę czynszu w wysokości stosownej do posiadanych dochodów;</p>	<p>2021-2023</p>	<p>Aneks do umowy.</p>	<p>Zarząd Lokali Miejskich</p>
<p>3</p>	<p>Pomoc w zakup odzieży odpowiedniej do pór roku, w tym dostosowanej do form aktywności dzieci.</p>	<p>6. Rozwój systemu zamiany mieszkań – realizacja założeń wynikających z Polityki mieszkaniowej Łodzi 2020+ oraz Wieloletniego programu gospodarowania mieszkaniowym zasobem Miasta Łodzi na lata 2016 - 2020 – ułatwienia dla osób starszych w zamianie zbyt dużych mieszkań na mniejsze - system zamian lokali mieszkalnych z kontrahentem, który ureguluje powstałe zadłużenie czynszowe.</p>	<p>- Liczba osób, które dokonały zamiany lokalu mieszkalnego na mniejszy, którego koszt utrzymania (w tym czynsz) będzie dla nich optymalny; - Liczba osób, które dokonały zamiany na lokal o mniejszej powierzchni użytkowej i niższym standardzie w zamian za uregulowanie przez kontrahenta zamiany zadłużenia istniejącego na koncie finansowym tego lokalu;</p>	<p>2021-2023</p>	<p>Zarząd Lokali Miejskich</p>
<p>4</p>	<p>Pomoc w zaspokojeniu potrzeb dotyczących ochrony zdrowia – zakup leków i podstawowych środków higieny osobistej.</p>	<p>1. Pomoc w zakresie zakupu odzieży</p>	<p>- Liczba organizacji pozarządowych realizujących pomoc w zakupie odzieży - Liczba osób - Liczba paczek odzieżowych - Liczba zasilków; - Liczba biurców;</p>	<p>2021-2023</p>	<p>MOPS/Caritas/PKPS/ PCK/Działalność zawarta w zakresie innych zadań Programu</p>
<p>5</p>	<p>Pomoc materialna w realizacji obowiązku szkolnego.</p>	<p>1. „Apteka Komunalna” - zasiłki celowe na dofinansowanie do zakupu leków.</p>	<p>- Liczba stypendiów szkolnych; - Liczba zasiłków szkolnych;</p>	<p>2021-2023</p>	<p>Wydział Edukacji</p>
		<p>1. Pomoc materialna dla uczniów o charakterze socjalnym; Cel: Świadczenia dla uczących się dzieci i młodzieży, z terenu Miasta Łodzi, znajdujących się w trudnej sytuacji finansowej i życiowej, mającej na celu wyrównywanie szans edukacyjnych.</p> <p>2. Dostępność do zasilków rodzinnego z tytułu rozporządzenia roku szkolnego Cel: pomoc materialna dla uczących się dzieci i młodzieży znajdujących się w trudnej sytuacji materialnej, wywołanej przez sytuację edukacyjną i rodzinną. - Świadcze zasilek „rodziny” (300+) Cel: wyrównywanie szans edukacyjnych uczących się dzieci i młodzieży z terenu Miasta Łodzi, mającej na celu wyrównywanie szans edukacyjnych i kapitału materialnego rodziny</p>	<p>- Liczba świadczeń;</p>	<p>2021-2023</p>	<p>Centrum Świadczeń Socjalnych w Łodzi</p>
			<p>- Liczba świadczeń;</p>	<p>2021-2023</p>	<p>Centrum Świadczeń Socjalnych w Łodzi</p>

Cel 1. Rozwoj systemu opieki nad rodziną i dziećmi – budżet

	Wydatki na realizację zadania	w tym środki miejskie	Wydatki na realizację zadania	w tym środki miejskie	Wydatki na realizację zadania	w tym środki miejskie	Wydatki na realizację zadania	w tym środki miejskie	Miejski Ośrodek Pomocy Społecznej w Łodzi / Wydział Zdrowia i Spraw Społecznych/ Organizacje pozarządowe
1	Pomoc w zapewnieniu wyżywienia przekazywana w formie opłat za posiłki w szkole, przedszkolu, paczek żywnościowych lub środków finansowych na zaspokojenie potrzeb.								
	1. Wieloletni rządowy program "Posilek w szkole i w domu" na lata 2019-2023; Cel: zapewnienie posiłku dzieciom, uczniom i młodzieży oraz objęcie pomocą osób dorosłych, zwłaszcza osób starszych, chorych lub niepełnosprawnych i samotnych.	Kwota: 14 464 155,00 zł	Kwota: 14 464 155,00 zł	Kwota: 14 464 155,00 zł	Kwota: 14 464 155,00 zł	Kwota: 14 464 155,00 zł	Kwota: 14 464 155,00 zł	Kwota: 3 292 831,00 zł	Miejski Ośrodek Pomocy Społecznej w Łodzi / Wydział Zdrowia i Spraw Społecznych/ Organizacje pozarządowe
	1a. Wieloletni rządowy program "Posilek w szkole i w domu" na lata 2019-2023; Cel: zapewnienie posiłku dzieciom, uczniom i młodzieży oraz objęcie pomocą osób dorosłych, zwłaszcza osób starszych, chorych lub niepełnosprawnych i samotnych.	Kwota: 14 464 155,00 zł	Kwota: 14 464 155,00 zł	Kwota: 14 464 155,00 zł	Kwota: 14 464 155,00 zł	Kwota: 14 464 155,00 zł	Kwota: 14 464 155,00 zł	Kwota: 3 292 831,00 zł	Miejski Ośrodek Pomocy Społecznej w Łodzi / Wydział Zdrowia i Spraw Społecznych/ Organizacje pozarządowe
		Nr zadania: 1b. 000108-032-002; 1c. 000108-015-001; 1d. 000068-001-001; 1e. 000406-002-001	Nr zadania: 1b. 000108-032-002; 1c. 000108-015-001; 1d. 000068-001-001; 1e. 000406-002-001	Nr zadania: 1b. 000108-032-002; 1c. 000108-015-001; 1d. 000068-001-001; 1e. 000406-002-001	Nr zadania: 1b. 000108-032-002; 1c. 000108-015-001; 1d. 000068-001-001; 1e. 000406-002-001	Nr zadania: 1b. 000108-032-002; 1c. 000108-015-001; 1d. 000068-001-001; 1e. 000406-002-001	Nr zadania: 1b. 000108-032-002; 1c. 000108-015-001; 1d. 000068-001-001; 1e. 000406-002-001	Nr zadania: 1b. 000108-032-002; 1c. 000108-015-001; 1d. 000068-001-001; 1e. 000406-002-001	Miejski Ośrodek Pomocy Społecznej w Łodzi / Wydział Zdrowia i Spraw Społecznych/ Organizacje pozarządowe
	1b. Rozdział 85154, zadanie nr 000108-032-002 - redukcja szkód społecznych poprzez zwiększenie dostępności pomocy dla osób uzależnionych od alkoholu i członków ich rodzin (876 000,00 zł).	Kwota: 1b. 876 000,00 zł	Kwota: 1b. 876 000,00 zł	Kwota: 1b. 876 000,00 zł	Kwota: 1b. 876 000,00 zł	Kwota: 1b. 876 000,00 zł	Kwota: 1b. 876 000,00 zł	Kwota: 1b. 876 000,00 zł	Miejski Ośrodek Pomocy Społecznej w Łodzi / Wydział Zdrowia i Spraw Społecznych/ Organizacje pozarządowe
	1c. Rozdział 85154, zadanie nr 000108-015-001 - prowadzenie taniego żywienia dla dzieci z rodzin dotkniętych problemem alkoholowym(310 000,00 zł).	Kwota: 1c. 310 000,00 zł	Kwota: 1c. 310 000,00 zł	Kwota: 1c. 310 000,00 zł	Kwota: 1c. 310 000,00 zł	Kwota: 1c. 310 000,00 zł	Kwota: 1c. 310 000,00 zł	Kwota: 1c. 310 000,00 zł	Miejski Ośrodek Pomocy Społecznej w Łodzi / Wydział Zdrowia i Spraw Społecznych/ Organizacje pozarządowe
	1d. Rozdział 85295, zadanie nr 000068-001-001 - Dożywianie dzieci w szkołach (1 550 000,00 zł).	Kwota: 1d. 1 550 000,00 zł	Kwota: 1d. 1 550 000,00 zł	Kwota: 1d. 1 550 000,00 zł	Kwota: 1d. 1 550 000,00 zł	Kwota: 1d. 1 550 000,00 zł	Kwota: 1d. 1 550 000,00 zł	Kwota: 1d. 1 550 000,00 zł	Miejski Ośrodek Pomocy Społecznej w Łodzi / Wydział Zdrowia i Spraw Społecznych/ Organizacje pozarządowe
	1e. 556 831,00 zł	Kwota: 1e. 556 831,00 zł	Kwota: 1e. 556 831,00 zł	Kwota: 1e. 556 831,00 zł	Kwota: 1e. 556 831,00 zł	Kwota: 1e. 556 831,00 zł	Kwota: 1e. 556 831,00 zł	Kwota: 1e. 556 831,00 zł	Miejski Ośrodek Pomocy Społecznej w Łodzi / Wydział Zdrowia i Spraw Społecznych/ Organizacje pozarządowe

2	<p>Pomoc na zapewnienie warunków mieszkaniowych, w tym wsparcie w pokrywaniu kosztów utrzymania mieszkania, zapewnienia odpowiedniego metrażu lokalu i odpowiednich warunków sanitarnych, wyposażenia lokalu, remontu, w tym dostępu do mediów.</p> <p>-Programy osłonowe dla najemców i użytkowników lokali mieszkalnych wskazane w Uchwale nr XXIV/572/16 Rady Miejskiej w Łodzi z dnia 3 lutego 2016 r. w sprawie przyjęcia Wieloletniego programu gospodarowania mieszkaniowym zasobem Miasta Łodzi na lata 2016-2020.</p>	<p>1e. Rozdział 85214, zadanie nr 000406-002-001 -Zasilki i pomoc w naturze (556 831,00 zł).</p> <p>1.Dodatek mieszkaniowy Cel: wsparcie finansowe w zaspokojeniu podstawowych potrzeb związanych z pokryciem kosztów utrzymania mieszkania, kierowane do rodzin (gospodarstw domowych) znajdujących się w trudnej sytuacji materialnej.</p> <p>2.Dodatek energetyczny Cel: wsparcie finansowe w zaspokojeniu podstawowych potrzeb związanych z pokryciem kosztów utrzymania mieszkania, kierowane do rodzin (gospodarstw domowych) znajdujących się w trudnej sytuacji materialnej.</p> <p>3.Opracowanie załącznika na podstawie Zarządzenia Nr 8764/VII/18 Prezydenta Miasta Łodzi z dnia 26 czerwca 2018 r. w sprawie wprowadzenia możliwości spłaty zadłużenia z tytułu korzystania z lokali mieszkalnych stanowiących mieszkaniowy zasób Miasta Łodzi.</p> <p>4.Możliwość rozłożenia zadłużenia na raty, odroczenia terminu płatności lub umorzenia na podstawie Uchwały Rady Miejskiej Nr XCIX/20311/14 z dnia 12 listopada 2014 roku w sprawie określenia szczegółowych zasad, sposobu i trybu umarzania, odraczenia lub rozkładania na raty należności pieniężnych mających charakter cywilnoprawny, przypadających Miastu Łodzi lub jego jednostkom podległym, warunków dopuszczalności pomocy publicznej w przypadkach, w których ulga stanowić będzie pomoc publiczną oraz wskazania organu uprawnionego do udzielania tych ulg.</p> <p>5.Odnitka czynszu z tytułu niskich dochodów (liczonych procentowo do wysokości najniższej emerytury obowiązującej w dniu złożenia wniosku).</p>	<p>Nr zadania: 000406-002-001</p> <p>Kwota: 18 004 636</p> <p>Nr. zadania 000059-001-001</p> <p>Kwota: 0</p> <p>bezkosztowo</p>	<p>Nr zadania: 000406-002-001</p> <p>Kwota: 18 004 636</p> <p>Nr. zadania 000059-001-001</p> <p>Kwota: 409 600*</p> <p>bezkosztowo</p>	<p>Nr zadania: 000406-002-001</p> <p>Kwota: 18 004 636</p> <p>Nr. zadania 000059-001-001</p> <p>Kwota: 0</p> <p>bezkosztowo</p>	<p>Nr zadania: 000406-002-001</p> <p>Kwota: 18 004 636</p> <p>Nr. zadania 000059-001-001</p> <p>Kwota: 409 600*</p> <p>bezkosztowo</p>	<p>Nr zadania: 000406-002-001</p> <p>Kwota: 18 004 636</p> <p>Nr. zadania 000059-001-001</p> <p>Kwota: 0</p> <p>bezkosztowo</p>	<p>1e. Miejski Ośrodek Pomocy Społecznej w Łodzi</p> <p>Centrum Świadczeń Społecznych w Łodzi</p> <p>Centrum Świadczeń Społecznych w Łodzi</p> <p>Zarząd Lokali Miejskich</p> <p>Zarząd Lokali Miejskich</p>
---	--	--	---	--	---	--	---	--

		bezkosztowo	bezkosztowo	bezkosztowo	bezkosztowo	bezkosztowo	bezkosztowo	bezkosztowo	bezkosztowo	
3	Pomoc na zakup odzieży odpowiedniej do pór roku, w tym dostosowanej do form aktywności dzieci.									Zarząd Lokali Miejskich
4	Pomoc w zaspokojeniu potrzeb dotyczących ochrony zdrowia - zakup leków i podstawowych środków higieny osobistej.	Kwota: 404 805,00 zł Nr. zadania: 000049-001-001	Kwota: 404 805,00 zł Nr. zadania: 000049-001-001	Kwota: 404 805,00 zł Nr. zadania: 000049-001-001	Kwota: 404 805,00 zł Nr. zadania: 000049-001-001	Kwota: 404 805,00 zł Nr. zadania: 000049-001-001	Kwota: 404 805,00 zł Nr. zadania: 000049-001-001	Kwota: 404 805,00 zł Nr. zadania: 000049-001-001	Kwota: 404 805,00 zł Nr. zadania: 000049-001-001	Działalność zawarta w zakresie innych MOPS/PKPS/ Caritas/PCK Miejski Ośrodek Pomocy Społecznej w Łodzi
5	Pomoc materialna w realizacji obowiązków szkolnego.	Kwota: 2.000.000 Nr. zadania: 000138-003	Kwota: 410.000 Nr. zadania: 000138-003	Kwota: 410.000 Nr. zadania: 000138-003	Kwota: 410.000 Nr. zadania: 000138-003	Kwota: 2.000.000 Nr. zadania: 000138-003	Kwota: 2.000.000 Nr. zadania: 000138-003	Kwota: 410.000* Nr. zadania: 000138-003	Kwota: 410.000* Nr. zadania: 000138-003	Wydział Edukacji
		Kwota: 1 682 000	Kwota: 561 000 Nr. zadania: 000356-002-002	Kwota: 1 682 000	Kwota: 561 000 Nr. zadania: 000356-002-002	Kwota: 1 682 000	Kwota: 561 000 Nr. zadania: 000356-002-002	Kwota: 1 682 000	Kwota: 561 000 Nr. zadania: 000356-002-002	Centrum Świadczeń Społecznych w Łodzi
		Kwota: 17 721 427*	Kwota: 0	Kwota: 17 721 427*	Kwota: 0	Kwota: 17 721 427*	Kwota: 0	Kwota: 17 721 427*	Kwota: 0	Centrum Świadczeń Społecznych w Łodzi

* Dodatek energetyczny – zadanie zlecone gminie, wykazano szacowane potrzeby w latach 2021-2023; *Świadczenie „Dobry Start” - zadanie zlecone gminie, wykazano szacowane potrzeby w latach 2022-2023

* po przyjęciu budżetu na rok 2022

* po przyjęciu budżetu na rok 2023

Wspieranie poprawy sytuacji ekonomicznej rodzin, w tym pomocy asystenta rodziny i dostępu do specjalistycznego

L.P.	Cele szczegółowe	Nazwa Programu/zadania	Wskaźniki realizacji	Czas realizacji	Forma realizacji	Instytucja realizująca /Koordynator zadania
1.	<p>Wspieranie poprawy sytuacji ekonomicznej rodzin, tj.:</p> <ul style="list-style-type: none"> - udzielenie wsparcia w poszukiwaniu, podejmowaniu i utrzymywaniu pracy zarobkowej; - podnoszenie kwalifikacji zawodowych, szkolenia specjalistyczne; - kształtowanie umiejętności zarządzania budżetem gospodarstw domowych; - pomoc w redukowaniu zadłużeń finansowych; - ekonomiczne gospodarowanie środkami. 	<p>1. Reintegracja zawodowa i społeczna w Klubach Integracji Społecznej; Ciel: Zwiększenie kompetencji społecznych pozwalających na funkcjonowanie na rynku pracy.</p> <p>2. Aktywizacja zawodowa poprzez uczestnictwo w Centrum Integracji Społecznej.</p> <p>3. Kształcenie ustawiczne, podnoszenie kwalifikacji, współpraca z pracodawcami, dostosowywanie kierunków kształcenia do potrzeb rynku pracy, aktywizacja zawodowa.</p>	<p>- Liczba uczestników; - Liczba uczestników; - Liczba uczestników;</p>	<p>2021-2023 2021-2023 2021-2023</p>	<p>Treningi umiejętności społecznych, warsztaty rozwoju osobistego i zawodowego, szkolenia, prace społecznie użyteczne, Program Aktywizacja i Integracja Terapia indywidualna i grupowa; zajęcia z aktywizacji zawodowej oraz praktyczna nauka zawodu Szkolenia Staż</p>	<p>Miejski Ośrodek Pomocy Społecznej w Łodzi/ Kluby Integracji Społecznej Organizacje pozarządowe/ Miejski Ośrodek Pomocy Społecznej w Łodzi/ Wydział Zdrowia i Spraw Społecznych Powiatowy Urząd Pracy w Łodzi</p>
2.	<p>Zwiększenie umiejętności wychowawczych rodziców/opiekunów, tj.:</p> <ul style="list-style-type: none"> - motywowanie do udziału w zajęciach grupowych dla rodziców, mających na celu kształtowanie prawidłowych wzorców rodzicielskich i umiejętności psychospołecznych; - udzielenie pomocy rodzinom w rozwiązywaniu problemów wychowawczych z dziećmi; - prowadzenie indywidualnych konsultacji wychowawczych dla rodziców; - dostarczanie wiedzy w zakresie kompetencji rodzicielskich; - wspieranie budowania wspierających relacji; - podnoszenie jakości usług świadczonych rodzinom; - finansowanie i organizowanie szkoleń w zakresie podnoszenia kwalifikacji zawodowych dla pracowników. 	<p>1. Edukacja zdrowotna dzieci i młodzieży w ramach zadania pod nazwą „Profilaktyka ciężarów wśród nastolatków, chorób przenoszonych drogą płciową, w tym profilaktyka HIV”.</p> <p>2. Zapewnienie rodzinom opieki i wsparcia asystenta rodziny oraz pomocy pedagogiczno – psychologicznej.</p> <p>3. Zapewnienie rodzinom wsparcia przez rodziny wspierające.</p> <p>4. Akademia Rodzica.</p>	<p>- Liczba uczestników /odbiorców działań; - Liczba rodzin objętych wsparciem asystenta rodziny, pedagoga i psychologa; Rodziny nie występowaly o oferowane wsparcie;</p> <p>- Liczba rodzin</p>	<p>2021-2023 2021-2023 2021-2023</p>	<p>- spotkania edukacyjne dla młodzieży w formie warsztatowej - spotkania informacyjno – edukacyjne dla rodziców i nauczycieli - anonimowe poradnictwo internetowe dla młodzieży; Wspieranie w rozwiązywaniu problemów opiekuńczo-wychowawczych; Szkolenie rodzin wspierających, podpisywanie umów i pokrywanie kosztów związanych z udziałem w pomocy; Warsztaty, szkolenia, grupy wsparcia;</p>	<p>Wydział Zdrowia i Spraw Społecznych /Organizacje pozarządowe MOPS/bez WWPP asystenci:tylka z MOPSU Miejski Ośrodek Pomocy Społecznej w Łodzi Wydział Edukacji/Pomocnie Pedagogiczno – Psychologiczne, organizacje pozarządowe</p>

<p>5. Program wczesnego wspomagania rozwoju dziecka.</p>	<p>- Liczba dzieci</p>	<p>2021-2023</p>	<p>Wsparcie rodzin z dziećmi niepełnosprawnymi; Wsparcie rodzin z dziećmi niepełnosprawnymi. Zajęcia profilaktyczno – edukacyjne, warsztaty, imprezy i zajęcia promujące zdrowy styl życia, zajęcia aktywności fizycznej, konsultacje specjalistyczne, anonimowe poradnictwo., edukacja z wykorzystaniem metod audiowizualnych (videoblog).</p>	<p>Wydział Edukacji</p>
<p>6. Soboty ze Specjalistami. - Promocja zdrowia - podnoszenie świadomości zdrowotnej mieszkańców Miasta oraz prowadzenie działań promujących zdrowy styl życia, adresowanych do dzieci, młodzieży</p>	<p>Liczba rodzin z małymi dziećmi objętych programem Promocja zdrowia - Liczba uczestników/odbiorców działań; Promowanie odpowiedzialnych zachowań – Liczba uczestników/odbiorców działań;</p>	<p>2021-2023</p>	<p>Zajęcia wspierające, edukacyjne, warsztaty, szkolenia, terapia grupowa i indywidualna, grupy wsparcia;</p>	<p>Wydział Edukacji</p>
<p>7. Aktywizacja i integracja społeczna (wspieranie) i zyciowych relacji, umiejętności budowania więzi z innymi. Zadania edukacyjne: szkół i poradni. PP – funkcje poradniczo – pedagogiczna, Program uszczelniania uzależnionom – Miejski Program Profilaktyki i Rozwiązywania Problemów Alkoholowych, Zapobieganie uzależnieniu.</p>	<p>- Liczba uczestników 75-80% uczniów szkół podstawowych i ponadpodstawowych;</p>	<p>2021-2023</p>	<p>1. Organizowanie szkoleń dla członków Zespołu interdyscyplinarnego w tożs. 2. Organizowanie szkoleń i superwizji dla asystentów rodziny. 3. Organizowanie superwizji dla pracowników społecznych.</p>	<p>Wydział Edukacji</p>
<p>8. Aktywizacja i integracja społeczna (wspieranie) i zyciowych relacji, umiejętności budowania więzi z innymi. Zadania edukacyjne: szkół i poradni. PP – funkcje poradniczo – pedagogiczna, Program uszczelniania uzależnionom – Miejski Program Profilaktyki i Rozwiązywania Problemów Alkoholowych, Zapobieganie uzależnieniu.</p>	<p>-liczba uczestników</p>	<p>2021-2023</p>	<p>Prowadzenie specjalistycznego poradnictwa dla członków rodzin osób z problemem alkoholowym (pedagogiczne, prawne, psychologiczne, psychospołeczne, rodzinne, socjalne);</p>	<p>MOPS</p>
<p>1. Miejski Program Profilaktyki i Rozwiązywania Problemów Alkoholowych 1a. Prowadzenie specjalistycznego poradnictwa dla członków rodzin.</p>	<p>- Liczba uczestników; - Liczba godzin</p>	<p>2021-2023</p>	<p>Prowadzenie specjalistycznego poradnictwa dla osób z problemem alkoholowym (pedagogiczne, prawne, psychologiczne, psychospołeczne, rodzinne, socjalne);</p>	<p>Wydział Zdrowia i Spraw Społecznych /Organizacje pozarządowe</p>
<p>1b. Prowadzenie specjalistycznego poradnictwa dla osób z problemem alkoholowym.</p>	<p>- Liczba uczestników; - Liczba godzin</p>	<p>2021-2023</p>	<p>Prowadzenie specjalistycznego poradnictwa dla osób z problemem alkoholowym (pedagogiczne, prawne, psychologiczne, psychospołeczne, rodzinne, socjalne);</p>	<p>Wydział Zdrowia i Spraw Społecznych /Organizacje pozarządowe</p>

3

Wspieranie zdrowia psychofizycznego rodziców i dzieci, tj.:

- wspieranie rozwiązywania problemów osobistych rodziców i dzieci;
- psychoedukacja wspierająca zasoby indywidualne rodzica i dziecka;
- terapia indywidualna, wsparcie, konsultacje specjalistyczne i poradnictwo (depresja, uzależnienia, problemy zdrowia psychicznego i in.);
- edukacja;
- prowadzenie zdrowego trybu życia ;
- wspieranie działań poprawiających kondycję zdrowia.

1c. Prowadzenie terapii rodzinnych dla członków rodzin osób uzależnionych.	- Liczba uczestników;	2021-2023	psychospołeczne, rodzinne, społeczne); Prowadzenie terapii rodzinnych dla członków rodzin osób uzależnionych;	Wydział Zdrowia i Spraw Społecznych /Organizacje pozarządowe
1d. Prowadzenie mediacji rodzinnych.	- Liczba uczestników; - Liczba godzin;	2021-2023	Prowadzenie mediacji rodzinnych;	Wydział Zdrowia i Spraw Społecznych /Organizacje pozarządowe
1e. Prowadzenie grup wsparcia dla rodzin osób z problemem alkoholowym.	- Liczba uczestników; - Liczba działań;	2021-2023	Prowadzenie grup wsparcia dla rodzin osób z problemem alkoholowym;	Wydział Zdrowia i Spraw Społecznych /Organizacje pozarządowe
1f. Realizacja w łódzkich szkołach oraz innych placówkach oświatowych programów profilaktyki uzależnień, w tym nakierowanych na kształtowanie i wzmacnianie czynników chroniących przed podejmowaniem zachowań ryzykownych zgodnie z filozofią profilaktyki pozytywnej (m. in. budowanie konstruktywnych interakcji społecznych, poczucia własnej wartości i skuteczności, rozwój zainteresowań, identyfikacji z pozytywnymi wzorami i grupami odniesienia).	- Liczba zajęć realizowanych w szkołach - Liczba placówek oświatowych; - Liczba placówek; - Liczba uczestników;	2021-2023	Zajęcia edukacyjne;	Miejskie Centrum Terapii i Profilaktyki Zdrowotnej, organizacje pozarządowe /Wydział Zdrowia i Spraw Społecznych
1g. Wspieranie działań promujących styl życia wolny od alkoholu, w tym także działań profilaktycznych o charakterze sportowym i kulturalnym kierowanych do ogółu dzieci i młodzieży w ramach organizacji czasu wolnego jako alternatywa dla podejmowania zachowań ryzykownych (profilaktyka uniwersalna).	- Liczba podjętych działań; programów; - Liczba uczestników;	2021-2023	Warsztaty, zajęcia o charakterze sportowym i rekreacyjnym, szkolenia i indywidualne konsultacje z zakresu zdrowego stylu życia i modelu odżywiania się wolnego od alkoholu, warsztaty, zajęcia artystyczne;	Organizacje pozarządowe / Wydział Zdrowia i Spraw Społecznych
1h. Prowadzenie zajęć socjoterapeutycznych dla dzieci i młodzieży z grupy wysokiego ryzyka w ramach profilaktyki wskazującej.	-Liczba uczestników;	2021-2023	Zajęcia socjoterapeutyczne indywidualnie i grupowe, warsztaty, grupy wsparcia;	Wydział Zdrowia i Spraw Społecznych Organizacje pozarządowe
2. Miejski Program Przeciwdziałania Narkomanii 2a. Wspieranie inicjatyw promujących zdrowy styl życia wolny od narkotyków, w tym także prowadzenie działań profilaktycznych o charakterze sportowym i kulturalnym kierowanych do ogółu dzieci i młodzieży w ramach organizacji czasu	- Liczba projektów/programów; - Liczba godzin zajęć; - Liczba uczestników;	2021-2023	Warsztaty profilaktyczno – edukacyjne, zajęcia dla liderów kół profilaktycznych w szkołach, imprezy i zajęcia promujące zdrowy styl życia o charakterze sportowym i kulturalnym, zajęcia rozwijające zainteresowania;	Wydział Zdrowia i Spraw Społecznych/ Organizacje pozarządowe

<p>wolnego jako alternatywa dla podejmowania zachowań ryzykownych (profilaktyka uniwersalna).</p> <p>2b. Organizowanie i prowadzenie specjalistycznego poradnictwa medycznego, pedagogicznego, prawnego, psychologicznego, psychospołecznego, rodzinnego, socjalnego dla rodzin osób uzależnionych od narkotyków i zagrożonych uzależnieniem.</p> <p>2c. Organizowanie i prowadzenie specjalistycznego poradnictwa medycznego, pedagogicznego, prawnego, psychologicznego, psychospołecznego, rodzinnego, socjalnego dla osób uzależnionych od narkotyków i zagrożonych uzależnieniem.</p> <p>2d. Prowadzenie usług terapeutycznych dla rodzin osób problemowo używających oraz uzależnionych od narkotyków.</p> <p>2e. Zwiększenie dostępności i skuteczności różnicowanych form profesjonalnej terapii uzależnień dla osób z problemem narkotykowym.</p> <p>2f. Prowadzenie grup wsparcia dla rodzin osób problemowo używających oraz uzależnionych od narkotyków.</p> <p>3. Program przeciwdziałania uzależnieniom – Miejski Program Profilaktyki i Rozwiązywania Problemów Alkoholowych, Przeciwdziałanie Narkomanii.</p>	<p>- Liczba godzin; - Liczba uczestników;</p> <p>- Liczba godzin; - Liczba uczestników;</p> <p>- Liczba godzin; - Liczba uczestników;</p> <p>- Liczba godzin; - Liczba uczestników;</p> <p>- Liczba godzin; - Liczba uczestników;</p> <p>Liczba uczestników;</p> <p>- Liczba uczestników;</p>	<p>2021-2023</p> <p>2021-2023</p> <p>2021-2023</p> <p>2021-2023</p> <p>2021-2023</p> <p>2021-2023</p> <p>2021-2023</p>	<p>Specjalistyczne poradnictwo medyczne, pedagogiczne, prawne, psychologiczne, psychospołeczne, rodzinne, socjalne.</p> <p>Specjalistyczne poradnictwo medyczne, pedagogiczne, prawne, psychologiczne, psychospołeczne, rodzinne, socjalne;</p> <p>Diagnoza psychologiczna, konsultacje medyczne, sesja terapii indywidualnej, sesja terapii grupowej, sesja terapii rodzinnej;</p> <p>Diagnoza psychologiczna, poradnictwo psychologiczne, sesja terapii indywidualnej, sesja terapii grupowej;</p> <p>Grupy wsparcia, konsultacje specjalistyczne, interwencje kryzysowe;</p> <p>Zajęcia edukacyjne;</p> <p>Warsztaty umiejętności psychospołecznych, konsultacje psychologiczne, porady psychologiczne - pedagogiczne, zajęcia opiekuńcze, edukacyjne i rozwojowe;</p>	<p>Wydział Zdrowia i Spraw Społecznych/ Organizacje pozarządowe</p> <p>Wydział Zdrowia i Spraw Społecznych/ Organizacje pozarządowe</p> <p>Wydział Zdrowia i Spraw Społecznych/ Organizacje pozarządowe</p> <p>Wydział Zdrowia i Spraw Społecznych/ Organizacje pozarządowe</p> <p>Wydział Zdrowia i Spraw Społecznych/ Organizacje pozarządowe</p> <p>Szkoły i placówki oświatowe / Wydział Edukacji</p> <p>Wydział Zdrowia i Spraw Społecznych. Organizacje pozarządowe</p>
<p>4 Wsparcie edukacji, uczestnictwa w kulturze i wypoczynku, tj.:</p> <ul style="list-style-type: none"> - wspieranie edukacji i rozwoju zainteresowań (dzieci i dorosłych); - wspieranie wypoczynku i rekreacji, konstruktywne spędzanie czasu wolnego; - wspieranie udziału w kulturze; - wspieranie partycypacji społecznej; - wspieranie działań informacyjnych i edukacyjnych. 	<p>1. Miejski Program Profilaktyki i Rozwiązywania Problemów Alkoholowych</p> <p>1a. Prowadzenie: zajęć opiekuńczych, edukacyjnych i rozwojowych oraz organizowanie różnorodnych form spędzania czasu wolnego dla dzieci i młodzieży z grupy zwiększonego ryzyka w ramach profilaktyki selektywnej.</p>	<p>2021-2023</p>	<p>Wydział Zdrowia i Spraw Społecznych. Organizacje pozarządowe</p>	

	1b. Zagospodarowanie czasu wolnego dzieci i młodzieży - podopiecznych ośrodków wsparcia dziennego w okresie ferii letnich, w formie wycieczek wyjazdowego (kolonii profilaktycznych lub obozu profilaktycznego).	- Liczba działań w ramach organizacji wycieczek; - Liczba uczestników;	2021-2023	Wypoczynek letni dla dzieci i młodzieży - podopiecznych ośrodków wsparcia;	Organizacje pozarządowe / Wydział Zdrowia i Spraw Społecznych
2.	Prowadzenie placówek wsparcia dziennego.	- Liczba placówek; - Liczba uczestników;	2021-2023	Zajęcia w placówkach wsparcia dziennego – zajęcia socjoterapeutyczne, korekcyjne, kompensacyjne, organizacja czasu wolnego, pomoc w nauce, kontakt z rodzicami dzieci;	Miejski Ośrodek Pomocy Społecznej w Łodzi/Wydział Zdrowia i Spraw Społecznych/Organizacje pozarządowe
3.	Realizacja projektu „Nasze światlice”, w ramach Regionalnego Programu Operacyjnego Województwa łódzkiego na lata 2014-2020 współfinansowanego z Europejskiego Funduszu Społecznego.	- Liczba placówek; liczba uczestników;	2021-2023	Wzmocnienie kompetencji wychowawczych rodziców oraz niwelowanie deficytów rozwojowych i edukacyjnych u dzieci, poprzez rozszerzenie oferty wsparcia placówek wsparcia dziennego;	Miejski Ośrodek Pomocy Społecznej w Łodzi/ Wydział Zdrowia i Spraw Społecznych/Organizacje pozarządowe
4	Miejski Program Przeciwdziałania Narkomanii - 4a. Prowadzenie zajęć opiekuńczych, edukacyjnych i rozwojowych oraz organizowanie różnorodnych form spędzania czasu wolnego dla dzieci i młodzieży z grupy zwiększonego ryzyka w ramach profilaktyki selektywnej.	- Liczba uczestników;	2021-2023	Warsztaty umiejętności psychospołecznych, konsultacje psychologiczne, porady psychologiczne - pedagogiczne, zajęcia opiekuńcze, edukacyjne i rozwojowe;	Wydział Zdrowia i Spraw Społecznych/Organizacje pozarządowe
4b.	Zagospodarowanie czasu wolnego dzieci i młodzieży - podopiecznych ośrodków wsparcia dziennego w okresie ferii letnich, w formie wycieczek wyjazdowego (kolonii profilaktycznych lub obozu profilaktycznego).	- Liczba działań; - Liczba uczestników;	2021-2023	Wypoczynek letni dla dzieci i młodzieży ze świetlic socjoterapeutycznych;	Wydział Zdrowia i Spraw Społecznych/Organizacje pozarządowe
4c.	Prowadzenie działań edukacyjnych i socjoterapeutycznych dla młodzieży eksperymentujące(j) problemowo używającej narkotyki, w tym również tzw. "dopalacze" w ramach profilaktyki wskazujące).	- Liczba godzin; - Liczba uczestników;	2021-2023	Specjalistyczne konsultacje i poradnictwo, grupy wsparcia, warsztaty umiejętności psychospołecznych, zajęcia indywidualne - edukacyjne - informacyjne, interwencje kryzysowe, terapię rodzinną, turnusy integracyjne.	Wydział Zdrowia i Spraw Społecznych/Organizacje pozarządowe
5.	Organizacja czasu wolnego, organizacja wycieczek - zajęcia pólkolonijne podczas	- Liczba uczestników;	2021-2023	Kolonie	Szkoły i placówki oświatowe / Wydział Edukacji/

5	<p>Wspieranie budowania poczucia bezpieczeństwa i pomoc członkom rodzin w rozwiązywaniu problemów, tj.:</p> <ul style="list-style-type: none"> -wspieranie działań interwencyjnych i poradczych w sytuacji zagrożenia bezpieczeństwa dzieci i rodzin -przeciwdziałanie przemocy w rodzinie -edukowanie na temat bezpieczeństwa dzieci i dorosłych (edukacja prawna, bezpieczne zachowania, unikanie zagrożeń zewnętrznych), informowanie o miejscach wsparcia -wsparcie członków rodzin przeżywających trudności życiowe. 	<p>ferii zimowych i wakacji, dla zorganizowanych grup z terenu miasta, Świątlic Środowiskowych i Szkół Podstawowych.</p>	<p>1. Gminny Program Przeciwdziałania Przemocy w Rodzinie i Ochrony Ofiar Przemocy w Rodzinie</p> <p>1a. Prowadzenie Oddziału Interwencji Kryzysowej -całodobowa pomoc psychologiczna dla osób w sytuacji kryzysu psychicznego, obejmującej również wsparcie w przypadku konfliktu w rodzinie oraz pomoc psychologiczną.</p>	<p>- Liczba interwencji: - Liczba porad psychologicznych; - Liczba zgłoszeń dot. podejrzenia stosowania przemocy;</p>	<p>2021-2023</p>	<p>Udzielanie pomocy psychologicznej, całodobowy telefon interwencyjny czynny 7 dni w tygodniu;</p>	<p>Miejskie Centrum Terapii i Profilaktyki Zdrowotnej / Wydział Zdrowia i Spraw Społecznych</p>
	<p>1b Organizowanie i prowadzenie interwencji kryzysowej w sytuacjach przemocy w rodzinie.</p>		<p>- Liczba dyżurów: - Liczba porad indywidualnych; - Liczba osób korzystających z terapii indywidualnej; - Liczba telefonów; Liczba rodzin;</p>	<p>2021-2023</p>	<p>Pomoc psychologiczna poprzez telefon interwencyjny, porady pierwszego kontaktu, terapie, pomoc i wsparcie w wychodzeniu z sytuacji przemocy;</p>	<p>Miejskie Centrum Terapii i Profilaktyki Zdrowotnej/ Wydział Zdrowia i Spraw Społecznych</p>	
	<p>2. Organizowanie i prowadzenie zróżnicowanych form poradnictwa, m.in. pedagogicznego, psychologicznego, rodzinnego, w tym terapii rodzin w rozumieniu działań pomocy społecznej, socjalnego, mediacji rodzinnych, zajęć pedagoga/psychologa z rodziną w kryzysie.</p>		<p>Liczba uczestników;</p>	<p>2021-2023</p>	<p>Poradnictwo specjalistyczne, mediacje rodzinne, zajęcia pedagoga/psychologa z rodziną w kryzysie;</p>	<p>Wydział Zdrowia i Spraw Społecznych /organizacje pozarządowe</p>	

Cel 2: Zapewnienie rodzinie przeżywającej trudności opiekuńczo-wychowawcze wsparcia, w tym pomocy asystenta rodziny i dostępu do specjalistycznych poradnictwa – budżet

	Wydatki na realizację zadania	w tym środki miejskie	Wydatki na realizację zadania	w tym środki miejskie	Wydatki na realizację zadania	w tym środki miejskie	Wydatki na realizację zadania	w tym środki miejskie
1.	Wspieranie poprawy sytuacji ekonomicznej rodzin, tj.: - udzielanie wsparcia w poszukiwaniu, podejmowaniu i utrzymywaniu pracy zarobkowej; - podnoszenie kwalifikacji zawodowych, szkolenia specjalistyczne; - kształtowanie umiejętności zarządzania budżetem gospodarstw domowych; - pomoc w redukowaniu zadłużeń finansowych, gospodarowanie ekonomicznie środkami	279.839 Kod 000108-001 58.161 Kod 108-002	279.839 Kod 000108-001 98.161 Kod 000108-002	284.036 Kod 000108-001 99.636 Kod 000108-002	284.036 Kod 000108-001 99.636 Kod 000108-002	284.036 Kod 000108-001 99.636 Kod 000108-002	284.036 Kod 000108-001 99.636 Kod 000108-002	284.036 Kod 000108-001 99.636 Kod 000108-002
	1. Reintegracja zawodowa i społeczna w Klubach Integracji Społecznej; Cel: Zwiększenie kompetencji społecznych pozwalających na funkcjonowanie na rynku pracy	129.600 Kod 000108-032-002	129.600 Kod 000108-032-002	129.600 Kod 000108-032-002	129.600 Kod 000108-032-002	129.600 Kod 000108-032-002	129.600 Kod 000108-032-002	129.600 Kod 000108-032-002
	2. Aktywizacja zawodowa poprzez uczestnictwo w Centrum Integracji Społecznej.	129.600 Kod 000108-032-002	129.600 Kod 000108-032-002	129.600 Kod 000108-032-002	129.600 Kod 000108-032-002	129.600 Kod 000108-032-002	129.600 Kod 000108-032-002	129.600 Kod 000108-032-002
	3. Kształcenie ustawiczne, podnoszenie kwalifikacji, współpraca z przedsiębiorcami, dostosowywanie kierunków kształcenia do potrzeb rynku pracy, aktywizacja zawodowa,	Kwota: 0 100.000	Kwota: 0 100.000	Kwota: 0 100.000	Kwota: 0 100.000	Kwota: 0 100.000	Kwota: 0 100.000	Kwota: 0 100.000
2.	Zwiększenie umiejętności wychowawczych rodziców/opiekunów, tj.: - motywowanie do udziału w zajęciach grupowych dla rodziców, mających na celu kształtowanie prawidłowych i umiejętności rodzicielskich i umiejętności psychospołecznych; - udzielanie pomocy rodzinom w rozwiązywaniu problemów wychowawczych z dziećmi; - prowadzenie indywidualnych konsultacji wychowawczych dla rodziców;	110.000,00 zł Kwota: 100.000,00 zł Kod klasyfikacji: 000156-001-001	110.000,00 zł Kwota: 100.000,00 zł Kod klasyfikacji: 000156-001-001	110.000,00 zł Kwota: 100.000,00 zł Kod klasyfikacji: 000156-001-001	110.000,00 zł Kwota: 100.000,00 zł Kod klasyfikacji: 000156-001-001	110.000,00 zł Kwota: 100.000,00 zł Kod klasyfikacji: 000156-001-001	110.000,00 zł Kwota: 100.000,00 zł Kod klasyfikacji: 000156-001-001	110.000,00 zł Kwota: 100.000,00 zł Kod klasyfikacji: 000156-001-001
	1. Edukacja zdrowotna: dzieci i młodzieży w ramach zadania pod nazwą „Profilaktyka ciąży wśród nastolatk, chorób przenoszonych drogą płciową, w tym profilaktyka HIV”.	Kwota: 110.000,00 zł Kwota: 100.000,00 zł Kod klasyfikacji: 000156-001-001	Kwota: 110.000,00 zł Kwota: 100.000,00 zł Kod klasyfikacji: 000156-001-001	Kwota: 110.000,00 zł Kwota: 100.000,00 zł Kod klasyfikacji: 000156-001-001	Kwota: 110.000,00 zł Kwota: 100.000,00 zł Kod klasyfikacji: 000156-001-001	Kwota: 110.000,00 zł Kwota: 100.000,00 zł Kod klasyfikacji: 000156-001-001	Kwota: 110.000,00 zł Kwota: 100.000,00 zł Kod klasyfikacji: 000156-001-001	Kwota: 110.000,00 zł Kwota: 100.000,00 zł Kod klasyfikacji: 000156-001-001
	2. Zapewnienie rodzinom opieki i wsparcia asystenta rodziny oraz pomocy pedagogiczno-psychologicznej.	Kwota: 1.309.119 zł Kod 000346	Kwota: 1.309.119 zł Kod 000346	Kwota: 1.328.756 zł Kod 000346	Kwota: 1.328.756 zł Kod 000346	Kwota: 1.328.756 zł Kod 000346	Kwota: 1.328.756 zł Kod 000346	Kwota: 1.328.756 zł Kod 000346
	Asystenci z MOPS/buc WWPZ	Kwota: 1.335.302 zł Kod 000346	Kwota: 1.335.302 zł Kod 000346	Kwota: 1.335.302 zł Kod 000346	Kwota: 1.335.302 zł Kod 000346	Kwota: 1.335.302 zł Kod 000346	Kwota: 1.335.302 zł Kod 000346	Kwota: 1.335.302 zł Kod 000346
	Wydział Zdrowia i Spraw /Organizacje pozarządowe	Kwota: 300.000,00 zł Kod klasyfikacji: 000156-001-001	Kwota: 300.000,00 zł Kod klasyfikacji: 000156-001-001	Kwota: 300.000,00 zł Kod klasyfikacji: 000156-001-001	Kwota: 300.000,00 zł Kod klasyfikacji: 000156-001-001	Kwota: 300.000,00 zł Kod klasyfikacji: 000156-001-001	Kwota: 300.000,00 zł Kod klasyfikacji: 000156-001-001	Kwota: 300.000,00 zł Kod klasyfikacji: 000156-001-001
	Powiatowy Urząd Pracy w Łodzi (Fundusz Pracy).	Kwota: 0	Kwota: 0	Kwota: 0	Kwota: 0	Kwota: 0	Kwota: 0	Kwota: 0
	Miejski Ośrodek Pomocy Społecznej w Łodzi/Wydział Zdrowia i Spraw Społecznych UMiL/organizacje pozarządowe	129.600 Kod 000108-032-002	129.600 Kod 000108-032-002	129.600 Kod 000108-032-002	129.600 Kod 000108-032-002	129.600 Kod 000108-032-002	129.600 Kod 000108-032-002	129.600 Kod 000108-032-002
	Miejski Ośrodek Pomocy Społecznej w Łodzi/ Kluby Integracji Społecznej	285.436 Kod 000108-001 100.124 Kod 000108-002	285.436 Kod 000108-001 100.124 Kod 000108-002	285.436 Kod 000108-001 100.124 Kod 000108-002	285.436 Kod 000108-001 100.124 Kod 000108-002	285.436 Kod 000108-001 100.124 Kod 000108-002	285.436 Kod 000108-001 100.124 Kod 000108-002	285.436 Kod 000108-001 100.124 Kod 000108-002

<p>-dostarczanie wiedzy w zakresie kompetencji rodzicielskich; -wspieranie budowania wspierających relacji; -konsultacje specjalistyczne; -podnoszenie jakości usług świadczonych rodzicom; - finansowanie i organizowanie szkoleń w zakresie podnoszenia kwalifikacji zawodowych dla pracowników.</p>	<p>3. Zapewnienie rodzinom wsparcia przez rodziny wspierające. 4. Akademia Rodzica 5. Program wczesnego wspomagania rozwoju dziecka.</p>	<p>Kwota: bezkosztowo zadania statutowe Kwota: 2.074.219</p>	<p>Kwota: bezkosztowo Kwota: 2.074.219⁹</p>	<p>Kwota: bezkosztowo Kwota: 2.074.219</p>	<p>Kwota: bezkosztowo Kwota: 2.074.219¹⁰</p>	<p>Kwota: bezkosztowo Kwota: 2.074.219¹¹</p>	<p>Kwota: bezkosztowo Kwota: 2.074.219¹²</p>	<p>Kwota: bezkosztowo Kwota: 2.074.219¹³</p>	<p>Nie funkcjonuje z powodu braku zainteresowania</p>
		<p>Kwota: bezkosztowo zadania statutowe Kwota: 2.074.219</p>	<p>Kwota: bezkosztowo Kwota: 2.074.219¹⁴</p>	<p>Kwota: bezkosztowo Kwota: 2.074.219</p>	<p>Kwota: bezkosztowo Kwota: 2.074.219¹⁵</p>	<p>Kwota: bezkosztowo Kwota: 2.074.219¹⁶</p>	<p>Kwota: bezkosztowo Kwota: 2.074.219¹⁷</p>	<p>Kwota: bezkosztowo Kwota: 2.074.219¹⁸</p>	<p>Wydział Edukacji/Poradnie Pedagogiczne – Psychologiczne, organizacje pozarządowe</p>
		<p>Kwota: 70.000</p>	<p>Kwota: 70.000¹¹</p>	<p>Kwota: 70.000</p>	<p>Kwota: 70.000¹²</p>	<p>Kwota: 70.000</p>	<p>Kwota: 70.000</p>	<p>Kwota: 70.000</p>	<p>Wydział Edukacji</p>
	<p>6. Soboty ze Specjalistami. - Promocja zdrowia - podnoszenie świadomości zdrowotnej mieszkańców Miasta oraz prowadzenie działań promujących zdrowy styl życia, adresowanych do dzieci, młodzieży</p>	<p>Kwota: 70.000</p>	<p>Kwota: 70.000¹¹</p>	<p>Kwota: 70.000</p>	<p>Kwota: 70.000¹²</p>	<p>Kwota: 70.000</p>	<p>Kwota: 70.000</p>	<p>Kwota: 70.000</p>	<p>Wydział Edukacji</p>
	<p>-Promowanie odpowiedzialnych zachowań prokreacyjnych wśród osób małoletnich oraz profilaktyka chorób przenoszonych drogą płciową, w tym profilaktyka HIV.</p>	<p>Kwota: 500.000</p>	<p>Kwota: 500.000¹³</p>	<p>Kwota: 500.000</p>	<p>Kwota: 500.000¹⁴</p>	<p>Kwota: 500.000</p>	<p>Kwota: 500.000</p>	<p>Kwota: 500.000</p>	<p>Wydział Edukacji</p>
	<p>7. Kształtowanie umiejętności budowania wspierających i życzliwych relacji, umiejętności budowania więzi z innymi. - Zadania statutowe szkół i poradni pp</p>	<p>Kwota: 500.000</p>	<p>Kwota: 500.000¹³</p>	<p>Kwota: 500.000</p>	<p>Kwota: 500.000¹⁴</p>	<p>Kwota: 500.000</p>	<p>Kwota: 500.000</p>	<p>Kwota: 500.000</p>	<p>Wydział Edukacji</p>
	<p>- pomoc psychologiczno – pedagogiczna. Program przeciwdziałania uzależnieniom – Miejski Program Profilaktyki i Rozwijania Problemów Alkoholowych, Zapobiegania Narkomanii.</p>	<p>Kwota: 500.000</p>	<p>Kwota: 500.000¹³</p>	<p>Kwota: 500.000</p>	<p>Kwota: 500.000¹⁴</p>	<p>Kwota: 500.000</p>	<p>Kwota: 500.000</p>	<p>Kwota: 500.000</p>	<p>Wydział Edukacji</p>
		<p>Kwota: 500.000</p>	<p>Kwota: 500.000¹³</p>	<p>Kwota: 500.000</p>	<p>Kwota: 500.000¹⁴</p>	<p>Kwota: 500.000</p>	<p>Kwota: 500.000</p>	<p>Kwota: 500.000</p>	<p>Wydział Edukacji</p>
		<p>Kwota: 500.000</p>	<p>Kwota: 500.000¹³</p>	<p>Kwota: 500.000</p>	<p>Kwota: 500.000¹⁴</p>	<p>Kwota: 500.000</p>	<p>Kwota: 500.000</p>	<p>Kwota: 500.000</p>	<p>Wydział Edukacji</p>
		<p>Kwota: 500.000</p>	<p>Kwota: 500.000¹³</p>	<p>Kwota: 500.000</p>	<p>Kwota: 500.000¹⁴</p>	<p>Kwota: 500.000</p>	<p>Kwota: 500.000</p>	<p>Kwota: 500.000</p>	<p>Wydział Edukacji</p>
		<p>Kwota: 500.000</p>	<p>Kwota: 500.000¹³</p>	<p>Kwota: 500.000</p>	<p>Kwota: 500.000¹⁴</p>	<p>Kwota: 500.000</p>	<p>Kwota: 500.000</p>	<p>Kwota: 500.000</p>	<p>Wydział Edukacji</p>
		<p>Kwota: 500.000</p>	<p>Kwota: 500.000¹³</p>	<p>Kwota: 500.000</p>	<p>Kwota: 500.000¹⁴</p>	<p>Kwota: 500.000</p>	<p>Kwota: 500.000</p>	<p>Kwota: 500.000</p>	<p>Wydział Edukacji</p>

⁹ po przyjęciu budżetu na rok 2022

¹⁰ po przyjęciu budżetu na rok 2023

¹¹ po przyjęciu budżetu na rok 2022

¹² po przyjęciu budżetu na rok 2023

¹³ po przyjęciu budżetu na rok 2022

¹⁴ po przyjęciu budżetu na rok 2023

3	<p>Wspieranie zdrowia psychofizycznego rodziców i dzieci, tj.:</p> <ul style="list-style-type: none"> - wspieranie rozwiązywania problemów osobistych rodziców i dzieci; - psychoedukacja wspierająca zasoby indywidualne rodzica i dziecka; - terapia indywidualna, wsparcie, konsultacje specjalistyczne i poradnictwo (depresja, uzależnienia, problemy zdrowia psychicznego i in.), edukacja, - prowadzenie zdrowego trybu życia ; - wspieranie działań poprawiających kondycję zdrowia. 	8. Finansowanie i organizowanie szkoleń w zakresie podnoszenia kwalifikacji zawodowych dla pracowników.	Kwota: Nr zadania 7.000 zł 000249	Kwota: Nr zadania 7.105 zł 000249	Kwota: Nr zadania 7.140 zł 000249	Kwota: Nr zadania 7.140 zł 000249	Kwota: Nr zadania 7.140 zł 000249	MOPS
		a. Organizowanie szkoleń dla członków Zespołu Interdyscyplinarnego w Łodzi.	Kwota: Nr zadania 5.000 zł 000293	Kwota: Nr zadania 5.075 zł 000293	Kwota: Nr zadania 5.100 zł 000293	Kwota: Nr zadania 5.100 zł 000293	Kwota: Nr zadania 5.100 zł 000293	Organizowanie szkoleń dla członków Zespołu Interdyscyplinarnego w Łodzi.
		b. Organizowanie szkoleń i superwizji dla asystentów rodziny.	Kwota: Nr zadania 13.923 zł 5.4700 000221	Kwota: Nr zadania 14.132 zł 5.4700 000221	Kwota: Nr zadania 14.201 zł 5.4700 000221	Kwota: Nr zadania 14.201 zł 5.4700 000221	Kwota: Nr zadania 14.201 zł 5.4700 000221	Organizowanie szkoleń i superwizji dla asystentów rodziny.
		c. Organizowanie superwizji dla pracowników socjalnych. MOPS	Kwota: Nr zadania 76.259,59 zł	Kwota: Nr zadania 76.259,59 zł	Kwota: Nr zadania 76.259,59 zł	Kwota: Nr zadania 76.259,59 zł	Kwota: Nr zadania 76.259,59 zł	Organizowanie superwizji dla pracowników socjalnych. MOPS
		1. Miejski Program Profilaktyki i Rozwiązywania Problemów Alkoholowych	Kwota: Nr zadania 20.000,00 zł	Kwota: Nr zadania 20.000,00 zł	Kwota: Nr zadania 20.000,00 zł	Kwota: Nr zadania 20.000,00 zł	Kwota: Nr zadania 20.000,00 zł	Wydział Zdrowia i Spraw /Organizacje pozarządowe
		1a. Prowadzenie specjalistycznego poradnictwa dla członków rodzin.	Kod klasyfikacji: 000108-021-001	Kod klasyfikacji: 000108-021-001	Kod klasyfikacji: 000108-021-001	Kod klasyfikacji: 000108-021-001	Kod klasyfikacji: 000108-021-001	Kod klasyfikacji: 000108-021-001
		1b. Prowadzenie specjalistycznego poradnictwa dla osób z problemami alkoholowymi.	Kwota: Nr zadania 22.100,00 zł	Kwota: Nr zadania 22.100,00 zł	Kwota: Nr zadania 22.100,00 zł	Kwota: Nr zadania 22.100,00 zł	Kwota: Nr zadania 22.100,00 zł	Wydział Zdrowia i Spraw /Organizacje pozarządowe
		1c. Prowadzenie terapii rodzinnych dla członków rodzin osób uzależnionych.	Kod klasyfikacji: 000108-021-001	Kod klasyfikacji: 000108-021-001	Kod klasyfikacji: 000108-021-001	Kod klasyfikacji: 000108-021-001	Kod klasyfikacji: 000108-021-001	Kod klasyfikacji: 000108-021-001
			Kwota: Nr zadania 118.051,71 zł	Kwota: Nr zadania 118.051,71 zł	Kwota: Nr zadania 118.051,71 zł	Kwota: Nr zadania 118.051,71 zł	Kwota: Nr zadania 118.051,71 zł	Wydział Zdrowia i Spraw /Organizacje pozarządowe

	1d. Prowadzenie mediacji rodzinnych.	Kwota: 18.425,00 zł	Kwota: 18.425,00 zł	Kwota: 17.000,00 zł Kod klasyfikacji: 000108-021-001	Kwota: 18.425,00 zł	Kwota: 17.000,00 zł Kod klasyfikacji: 000108-021-001	Kwota: 18.425,00 zł	Kwota: 17.000,00 zł Kod klasyfikacji: 000108-021-001	Wydział Zdrowia i Spraw /Organizacje pozarządowe
	1e. Prowadzenie grup wsparcia dla rodzin osób z problemem alkoholowym.	Kwota: 17.445,00 zł	Kwota: 17.445,00 zł	Kwota: 16.185,00 zł Kod klasyfikacji: 000108-021-001	Kwota: 17.445,00 zł	Kwota: 16.185,00 zł Kod klasyfikacji: 000108-021-001	Kwota: 17.445,00 zł	Kwota: 16.185,00 zł Kod klasyfikacji: 000108-021-001	Wydział Zdrowia i Spraw /Organizacje pozarządowe
	1f. Realizacja w łódzkich szkołach oraz innych placówkach oświatowych programów profilaktyki uzależnień, w tym nakierowanych na kształtowanie i wzmacnianie czynników chroniących przed podejmowaniem zachowań ryzykownych zgodnie z filozofią profilaktyki pozytywnej (m. in. budowanie konstruktywnych interakcji społecznych, poczucia własnej wartości i skuteczności, rozwój zainteresowań, identyfikacji z pozytywnymi wzorami i grupami odniesienia).	Kwota: 80.000,00 zł	Kwota: 80.000,00 zł	Kwota: 80.000,00 zł Kod klasyfikacji: 000108-012-001	Kwota: 80.000,00 zł	Kwota: 80.000,00 zł Kod klasyfikacji: 000108-012-001	Kwota: 80.000,00 zł	Kwota: 80.000,00 zł Kod klasyfikacji: 000108-012-001	Miejskie Centrum Terapii i Profilaktyki Zdrowotnej, organizacje pozarządowe /Wydział Zdrowia i Spraw Społecznych
	1g. Wspieranie działań promujących styl życia wolny od alkoholu, w tym także działań profilaktycznych o charakterze sportowym i kulturalnym kierowanych do ogółu dzieci i młodzieży w ramach organizacji czasu wolnego jako alternatywa dla podejmowania zachowań ryzykownych [profilaktyka uniwersalna].	Kwota: 295 711,00	Kwota: 295 711,00	Kwota: 263 550,00 Kod klasyfikacji: 000108-021-001	Kwota: 295 711,00	Kwota: 263 550,00 Kod klasyfikacji: 000108-021-001	Kwota: 295 711,00	Kwota: 263 550,00 Kod klasyfikacji: 000108-021-001	Organizacje pozarządowe / Wydział Zdrowia i Spraw Społecznych
	1h. Prowadzenie zajęć socjoterapeutycznych dla dzieci i młodzieży z grupy wysokiego ryzyka w ramach profilaktyki wskazujące).	Kwota: 40 950,00	Kwota: 40 950,00	Kwota: 35 750,00 Kod klasyfikacji: 000108-021-001	Kwota: 40 950,00	Kwota: 35 750,00 Kod klasyfikacji: 000108-021-001	Kwota: 40 950,00	Kwota: 35 750,00 Kod klasyfikacji: 000108-021-001	Wydział Zdrowia i Spraw Społecznych Organizacje pozarządowe
	2. Miejski Program Przeciwdziałania Narkomanii	Kwota: 122 927,00	Kwota: 122 927,00	Kwota: 113 927,00 Kod klasyfikacji: 000110-006-001	Kwota: 122 927,00	Kwota: 113 927,00 Kod klasyfikacji: 000110-006-001	Kwota: 122 927,00	Kwota: 113 927,00 Kod klasyfikacji: 000110-006-001	Wydział Zdrowia i Spraw Społecznych/ Organizacje pozarządowe
	2a. Wspieranie inicjatyw promujących zdrowy styl życia wolny od narkotyków, w tym także prowadzenie działań profilaktycznych o charakterze sportowym i kulturalnym kierowanych	Kwota: 122 927,00	Kwota: 122 927,00	Kwota: 113 927,00 Kod klasyfikacji: 000110-006-001	Kwota: 122 927,00	Kwota: 113 927,00 Kod klasyfikacji: 000110-006-001	Kwota: 122 927,00	Kwota: 113 927,00 Kod klasyfikacji: 000110-006-001	Wydział Zdrowia i Spraw Społecznych/ Organizacje pozarządowe

4	<p>Wsparanie edukacji, uczestnictwa w kulturze i wypoczynku, tj.:</p> <ul style="list-style-type: none"> -wsparanie edukacji i rozwoju zainteresowań (dzieci i dorosłych); -wsparanie wypoczynku i rekreacji, konstruktywnego spędzania czasu wolnego; -wsparanie udziału w kulturze; -wsparanie partycypacji społecznej; -wsparanie działań informacyjnych i edukacyjnych. 	<p>1. Miejski Program Profilaktyki i Rozwiązywania Problemów Alkoholowych</p> <p>1a. Prowadzenie zajęć opiekuńczych, edukacyjnych i rozwojowych oraz organizowanie różnorodnych form spędzania czasu wolnego dla dzieci i młodzieży z grupy zwiększonego ryzyka w ramach profilaktyki selektywnej.</p>	<p>Kwota: 126 640,00</p>	<p>Kwota: 104 800,00</p> <p>Kod klasyfikacji: 000108-021-001</p>	<p>Kwota: 126 640,00</p>	<p>Kwota: 104 800,00</p> <p>Kod klasyfikacji: 000108-021-001</p>	<p>(alkoholizm)</p>	<p>Kwota: 126 640,00</p>	<p>Kwota: 104 800,00</p> <p>Kod klasyfikacji: 000108-021-001</p>	<p>(alkoholizm)</p>	<p>Wydział Zdrowia i Spraw Społecznych Organizacje pozarządowe</p>
	<p>1b. Zagospodarowanie czasu wolnego dzieci i młodzieży-podopiecznych ośrodków wsparcia dzielnego w okresie ferii letnich, w formie wypoczynku wyjazdowego (kolonii profilaktycznych lub obozu profilaktycznego)</p>	<p>Kwota: 92 966,10</p>	<p>Kwota: 71 300,00</p> <p>Kod klasyfikacji: 000108-021-001</p>	<p>Kwota: 92 966,10</p>	<p>Kwota: 71 300,00</p> <p>Kod klasyfikacji: 000108-021-001</p>	<p>(alkoholizm)</p>	<p>Kwota: 92 966,10</p>	<p>Kwota: 71 300,00</p> <p>Kod klasyfikacji: 000108-021-001</p>	<p>Wydział Zdrowia i Spraw Społecznych/ Organizacje pozarządowe</p>		
	<p>2. Prowadzenie placówek wsparcia dzielnego.</p>	<p>Kwota: 1 425 400</p>	<p>Kwota: 1 425 400</p> <p>w tym: 559 752 Kod: 000108-032-002 865 648 Kod: 000108-032-001 (R)</p>	<p>Kwota: 1 425 400</p> <p>w tym: 559 752 Kod: 000108-032-002 865 648 Kod: 000108-032-001 (R)</p>	<p>Kwota: 1 425 400</p> <p>w tym: 559 752 Kod: 000108-032-002 865 648 Kod: 000108-032-001 (R)</p>	<p>(alkoholizm)</p>	<p>Kwota: 1 425 400</p> <p>w tym: 559 752 Kod: 000108-032-002 865 648 Kod: 000108-032-001 (R)</p>	<p>Kwota: 1 425 400</p> <p>w tym: 559 752 Kod: 000108-032-002 865 648 Kod: 000108-032-001 (R)</p>	<p>Miejski Ośrodek Pomocy Społecznej w Łodzi/Wydział Zdrowia i Spraw Społecznych/ Organizacje pozarządowe</p>		
	<p>3. Realizacja projektu „Nasze światlice”, w ramach Regionalnego Programu Operacyjnego na lata 2014-2020 współfinansowanego z Europejskiego Funduszu Społecznego.</p>	<p>Kwota: 2 543 556,00</p>	<p>Kwota: 445 500,00</p> <p>Kod klasyfikacji: 0001437-001</p>	<p>Kwota: 1 094 701,00</p>	<p>Kwota: 182 500,00</p> <p>Kod klasyfikacji: 0001437-001</p>	<p>(alkoholizm)</p>	<p>Kwota: 0,00</p>	<p>Kwota: 0,00</p>	<p>Miejski Ośrodek Pomocy Społecznej/ Wydział Zdrowia i Spraw Społecznych/ Organizacje pozarządowe</p>		
	<p>4. Miejski Program Przeciwdziałania Narkomanii</p> <p>4a. Prowadzenie zajęć opiekuńczych, edukacyjnych i rozwojowych oraz organizowanie różnorodnych form spędzania czasu wolnego dla dzieci i młodzieży z grupy zwiększonego ryzyka w ramach profilaktyki selektywnej.</p>	<p>Kwota: 36 750,00</p>	<p>Kwota: 31 200,00</p> <p>Kod klasyfikacji: 000110-006-001</p>	<p>Kwota: 36 750,00</p>	<p>Kwota: 31 200,00</p> <p>Kod klasyfikacji: 000110-006-001</p>	<p>(alkoholizm)</p>	<p>Kwota: 36 750,00</p>	<p>Kwota: 31 200,00</p> <p>Kod klasyfikacji: 000110-006-001</p>	<p>Wydział Zdrowia i Spraw Społecznych/ Organizacje pozarządowe</p>		

5	Wspieranie budowania poczucia bezpieczeństwa i pomoc członkom rodzin w rozwiązywaniu problemów, tj.: -wspieranie działań interwencyjnych i zaradczych w sytuacji zagrożenia bezpieczeństwa dzieci i rodzin -przeodwadnianie przemocy w rodzinie -edukowanie na temat bezpieczeństwa dzieci i dorosłych (edukacja prawna, bezpieczne zachowania, unikanie zagrożeń zewnętrznych), informowanie o miejscach wsparcia -wsparcie członków rodzin przeżywających trudności życiowe.	4b. Zagospodarowanie czasu wolnego dzieci i młodzieży-podopiecznych ośrodków wsparcia dziennego w okresie ferii letnich, w formie wypoczynku wyjazdowego (kolonii profilaktycznych lub obozu profilaktycznego)	Kwota: 110 850,10	Kwota: 104 000,00 Kod klasyfikacji: 000110-006-001	Kwota: 110 850,10	Kwota: 104 000,00 Kod klasyfikacji: 000110-006-001	Kwota: 110 850,10	Kwota: 104 000,00 Kod klasyfikacji: 000110-006-001	Wydział Zdrowia i Spraw Społecznych/Organizacje pozarządowe	
		4c. Prowadzenie działań edukacyjnych i socjoterapeutycznych dla młodzieży eksperymentującej i problemowo używającej narkotyki, w tym również tzw. "dopalacze" w formach profilaktyki wskazującej.	Kwota: 86 320,00	Kwota: 72 030,00 Kod klasyfikacji: 000110-006-001	Kwota: 86 320,00	Kwota: 72 030,00 Kod klasyfikacji: 000110-006-001	Kwota: 86 320,00	Kwota: 72 030,00 Kod klasyfikacji: 000110-006-001	Kwota: 72 030,00 Kod klasyfikacji: 000110-006-001	Wydział Zdrowia i Spraw Społecznych/Organizacje pozarządowe
		5.Organizacja czasu wolnego, organizacja wypoczynku - zajęcia półkolonijne podczas ferii zimowych i wakacji dla zorganizowanych grup z terenu miasta, i Szkół Środowiskowych	Kwota: 1.000.000	Kwota: 1.000.000 Nr. zadania: 000405-002	Kwota: 1.000.000 ¹⁷	Kwota: 1.000.000 Nr. zadania: 000405-002	Kwota: 1.000.000 ¹⁸	Kwota: 1.000.000 Nr. zadania: 000405-002	Kwota: 1.000.000 Nr. zadania: 000405-002	Szkoły i placówki oświatowe / Wydział Edukacji / Organizacje pozarządowe
		1. Gminny Program Przeciwdziałania Przemocy w Rodzinie i Ochrony Ofiar Przemocy w Rodzinie	Kwota: 50.000,00 zł	Kwota: 50.000,00 zł Kod klasyfikacyjny: 000249-001-002	Kwota: 50.000,00 zł	Kwota: 50.000,00 zł Kod klasyfikacyjny: 000249-001-002	Kwota: 50.000,00 zł	Kwota: 50.000,00 zł Kod klasyfikacyjny: 000249-001-002	Kwota: 50.000,00 zł Kod klasyfikacyjny: 000249-001-002	Miejskie Centrum Terapii i Profilaktyki Zdrowotnej/ Wydział Zdrowia i Spraw Społecznych
		1a. Prowadzenie Oddziału Interwencji Kryzysowej -całodobowa pomoc psychologiczna dla osób w sytuacji kryzysu psychicznego, obejmującej również wsparcie w przypadku konfliktu w rodzinie oraz pomoc psychologiczną.	Kwota: 270.000,00 zł	Kwota: 270.000,00 zł Nr. zadania: 000164-001-003	Kwota: 270.000,00 zł	Kwota: 270.000,00 zł Nr. zadania: 000164-001-003	Kwota: 270.000,00 zł	Kwota: 270.000,00 zł Nr. zadania: 000164-001-003	Kwota: 270.000,00 zł Nr. zadania: 000164-001-003	Miejskie Centrum Terapii i Profilaktyki Zdrowotnej / Wydział Zdrowia i Spraw Społecznych
1b Organizowanie i prowadzenie interwencji kryzysowej w sytuacjach przemocy w rodzinie.	Kwota: 270.000,00 zł	Kwota: 270.000,00 zł Nr. zadania: 000164-001-003	Kwota: 270.000,00 zł	Kwota: 270.000,00 zł Nr. zadania: 000164-001-003	Kwota: 270.000,00 zł	Kwota: 270.000,00 zł Nr. zadania: 000164-001-003	Kwota: 270.000,00 zł Nr. zadania: 000164-001-003	Miejskie Centrum Terapii i Profilaktyki Zdrowotnej / Wydział Zdrowia i Spraw Społecznych		

¹⁷ po przyjęciu budżetu na rok 2022

¹⁸ po przyjęciu budżetu na rok 2023

	2. Organizowanie i prowadzenie zróżnicowanych form poradnictwa, m.in. pedagogicznego, prawnego, psychologicznego, rodzinnego (w tym terapii rodzin w rozumieniu działań pomocy społecznej), socjalnego, mediacji rodzinnych, zajęć pedagoga/psychologa z rodziną w kryzysie.	Kwota: 127.375,40 zł	Kwota: 118.000,00 zł Nr zadania: 000249-001-001	Kwota: 118.000,00 zł	Kwota: 118.000,00 zł Nr zadania: 000249-001-001	Kwota: 118.000,00 zł Nr zadania: 000249-001-001	Kwota: 118.000,00 zł	Wydział Zdrowia i Spraw Społecznych / organizacje pozarządowe
--	--	-------------------------	--	-------------------------	--	--	-------------------------	---

Stowarzyszenie Księżycowy
Izabela Sagan

D.O. i
Zdrow.
Pacjentów
niebezpiecznych
Pacjentów
28.12.2010

PIERWSZY WICEPREZYDENT
MIASTA ŁÓDZI
Adrian Juszczyk

Stowarzyszenie Księżycowy
Izabela Sagan

Specjalista pracy socjalnej
K. Roszak
dr Katarzyna Roszak

ZAMIEJSCOWY PRACOWNIK
Miej. Ekspertów i Konsultantów
w Łodzi
Katarzyna Roszak

DYREKTOR
Ośrodka Kształcenia i Rozwoju Społeczności
Barbara Kozłowska