



Druk Nr 96/2021

z dnia 1 kwietnia 2021 r.



20

20

Sprawozdanie z realizacji przez gminę zadań z zakresu wspierania rodziny

*PROGRAM WSPIERANIA RODZINY W ŁODZI na lata 2018 – 2020  
– sprawozdanie za 2020 rok*

*Sprawozdanie przygotowała  
dr Katarzyna Roszak*

Łódź 2021 r.

## Spis treści

Wstęp.....	6
Wprowadzenie .....	7
1. Zaspokojenie potrzeb związanych z zapewnieniem wyżywienia, opłaty za posiłki w szkole, przedszkolu .....	9
a. Wieloletni rządowy program „Posiłek w szkole i w domu” na lata 2019-2023 - Zaspokojenie potrzeb związanych z zapewnieniem wyżywienia .....	9
b. Wieloletni rządowy program „Posiłek w szkole i w domu” na lata 2019-2023 - prowadzenie jadłodajni, kuchni społecznych dla osób z problemem alkoholowym i członków ich rodzin (dorosłych i dzieci) .....	10
2. Zapewnienie potrzeb mieszkaniowych.....	11
a. dodatek mieszkaniowy.....	12
b. Programy osłonowe dla najemców i użytkowników lokali mieszkalnych wskazane w Uchwale nr XXIV/572/16 Rady Miejskiej w Łodzi z dnia 3 lutego 2016 r. w sprawie przyjęcia Wieloletniego programu gospodarowania mieszkaniowym zasobem Miasta Łodzi na lata 2016-2020, zmienioną Uchwałą nr XLV/1183/17 Rady Miejskiej w Łodzi z dnia 5 kwietnia 2017 r. w sprawie przyjęcia Wieloletniego programu gospodarowania mieszkaniowym zasobem Miasta Łodzi na lata 2016-2020 .....	12
Cel I. Odpracowanie zadłużenia na podstawie Zarządzenia Nr 8764/VII/18 Prezydenta Miasta Łodzi z dnia 26 czerwca 2018 r. w sprawie wprowadzenia możliwości spłaty zadłużenia z tytułu korzystania z lokali mieszkalnych stanowiących mieszkaniowy zasób Miasta .....	12
Cel II. Możliwość rozłożenia zadłużenia na raty, odroczenia terminu płatności lub umorzenia na podstawie Uchwały Rady Miejskiej Nr XCIX/2031/14 z dnia 12 listopada 2014 roku w sprawie określenia szczegółowych zasad, sposobu i trybu umarzania, odraczania lub rozkładania na raty należności pieniężnych mających charakter cywilnoprawny, przypadających Miastu Łodzi lub jego jednostkom podległym, warunków dopuszczalności pomocy publicznej w przypadkach, w których ulga stanowić będzie pomoc publiczną oraz wskazania organu uprawnionego do udzielania tych ulg .....	13
Cel III. Obniżka czynszu z tytułu niskich dochodów (liczonych procentowo do wysokości najniższej emerytury obowiązującej w dniu złożenia wniosku).....	14
Cel IV. Rozwój systemu zamiany mieszkań .....	14
c. dodatek energetyczny.....	16
3. Zapewnienie odzieży i obuwia dostosowanych do pór roku.....	17
4. Korzystanie z nieodpłatnych usług ochrony zdrowia, zakup leków, zakup podstawowych środków higieny osobistej Program „Apteka Komunalna” .....	17
5. Zapewnienie opieki przedszkolnej, udzielanie pomocy na wydatki związane z realizacją obowiązku szkolnego .....	18
a. Pomoc materialna dla uczniów o charakterze socjalnym .....	18
b. Dodatek do zasiłku rodzinnego z tytułu rozpoczęcia roku szkolnego .....	18
1. Wsparcie umiejętności administrowania zasobami lokalowymi i budowania przyjaznej przestrzeni, wsparcie umiejętności funkcjonowania w kontakcie z instytucjami .....	21

Aktywizacja społeczna.....	21
2. Wspieranie umiejętności niezbędnych do poruszania się na rynku pracy .....	21
a. Kształcenie ustawiczne, podnoszenie kwalifikacji, współpraca z pracodawcami, dostosowywanie kierunków kształcenia do potrzeb rynku pracy.....	21
b. Aktywizacja zawodowa w ramach uczestnictwa w Klubie Integracji Społecznej.....	22
c. Aktywizacja zawodowa poprzez uczestnictwo w Centrum Integracji Społecznej.....	23
3. Wspieranie roli rodzica w budowaniu zasobów wychowawczych i planowaniu rodziny, wsparcie w budowaniu dobrych wzorców w rodzinie.....	23
a. Organizowanie programów wspierających z zakresu podnoszenia umiejętności opiekuńczo-wychowawczych dla rodziców dzieci czasowo umieszczonych w pieczy zastępczej oraz rodziców przeżywających trudności opiekuńczo-wychowawcze .....	23
b. Prowadzenie jednostek specjalistycznego poradnictwa.....	24
c. Zapewnienie rodzinom opieki i wsparcia asystenta rodziny oraz pomocy pedagogiczno – psychologicznej .....	25
d. Zapewnienie rodzinom wsparcia przez rodziny wspierające.....	26
e. Przeciwdziałanie przemocy w rodzinie .....	26
4. Wsparcie w kontrolowaniu niekorzystnych dla zdrowia zachowań, uzależnień, korygowanie zachowań szkodliwych dla zdrowia u dzieci, terapia, profilaktyka - uzależnienia behawioralne .....	27
a. Program przeciwdziałania uzależnieniom – Miejski Program Profilaktyki i Rozwiązywania Problemów Alkoholowych, Przeciwdziałanie Narkomanii.....	27
b. Miejski Program Profilaktyki i Rozwiązywania Problemów Alkoholowych .....	27
Cel: I Realizacja w łódzkich szkołach oraz innych placówkach oświatowych programów profilaktyki alkoholowej, w tym nakierowanych na kształtowanie i wzmacnianie czynników chroniących przed podejmowaniem zachowań ryzykownych zgodnie z filozofią profilaktyki pozytywnej (m. in. budowanie konstruktywnych interakcji społecznych, poczucia własnej wartości i skuteczności, rozwój zainteresowań, identyfikacji z pozytywnymi wzorami i grupami odniesienia).....	27
Cel: II Wspieranie działań promujących styl życia wolny od alkoholu, w tym także działań profilaktycznych o charakterze sportowym i kulturalnym kierowanych do ogółu dzieci i młodzieży w ramach organizacji czasu wolnego jako alternatywa dla podejmowania zachowań ryzykownych (profilaktyka uniwersalna) .....	28
Cel: III Prowadzenie zajęć opiekuńczych, edukacyjnych i rozwojowych oraz organizowanie różnorodnych form spędzania czasu wolnego dla dzieci i młodzieży z grupy zwiększonego ryzyka w ramach profilaktyki selektywnej...	28
Cel: IV Prowadzenie zajęć socjoterapeutycznych dla dzieci i młodzieży z grupy wysokiego ryzyka w ramach profilaktyki wskazującej.....	29
c. Miejski Program Przeciwdziałania Narkomanii.....	29
Cel: I Wspieranie inicjatyw promujących zdrowy styl życia wolny od narkotyków, w tym także prowadzenie działań profilaktycznych o charakterze sportowym i kulturalnym kierowanych do ogółu dzieci i młodzieży w ramach organizacji czasu wolnego jako alternatywa dla podejmowania zachowań ryzykownych (profilaktyka uniwersalna)	29
Cel: II Prowadzenie zajęć opiekuńczych, edukacyjnych i rozwojowych oraz organizowanie różnorodnych form spędzania czasu wolnego dla dzieci i młodzieży z grupy zwiększonego ryzyka w ramach profilaktyki selektywnej...	29

Cel: III Prowadzenie działań edukacyjnych i socjoterapeutycznych dla młodzieży eksperymentującej i problemowo używającej narkotyki, w tym również tzw. "dopalacze" w ramach profilaktyki wskazującej .....	30
5.Wspieranie w konstruktywnym organizowaniu czasu wolnego i organizowania wypoczynku dla dzieci, wsparcie procesu edukacji i rozwijania zainteresowań u dzieci.....	30
a. prowadzenie placówek wsparcia dziennego .....	30
Źródło: opracowane przez WWES MOPS. ....	31
- placówki wsparcia dziennego w formie opiekuńczej.....	31
- placówki wsparcia dziennego w formie opiekuńczo-specjalistycznej.....	32
Źródło: opracowane przez WWES MOPS. ....	33
- placówka wsparcia dziennego w formie pracy podwórkowej realizowanej przez wychowawcę .....	34
b. Realizacja projektu „Świetlice.Lodz”, w ramach Regionalnego Programu Operacyjnego Województwa Łódzkiego na lata 2014-2020 współfinansowanego z Europejskiego Funduszu Społecznego .....	34
c. Organizacja czasu wolnego, organizacja wypoczynku.....	34
d. Prowadzenie przedszkola dla dzieci z rodzin, w których występują problemy opiekuńczo – wychowawcze .....	35
e. Dodatkowe programy realizowane przez szkoły i placówki oświatowe – Jestem Kobietą, Nauczyciel – Lider – Mediator, Akademia Czasu Wolnego, Staś, Aktywizacja Społeczna Dzieci i Młodzieży – w zależności od możliwości finansowych Wydziału .....	35
f. Aktywizowanie dzieci i młodzieży do udziału w pozalekcyjnych zajęciach i imprezach sportowo – rekreacyjnych.....	35
g. Aktywizowanie dzieci i młodzieży, w tym niepełnosprawnej, do udziału w pozalekcyjnych zajęciach upowszechniających kulturę i sztukę .....	35
6.Wsparcie kształtowania służących zdrowiu nawyków w sferze zdrowia fizycznego i psychicznego, leczenie i korygowanie zaburzeń, terapia dla dzieci, konsultacje i profilaktyka zdrowia, wsparcie poprawiające samoocenę .....	36
a. Program wczesnego wspomaganie rozwoju dziecka .....	36
b. Projekt Soboty ze Specjalistami.....	36
c.1. Promocja zdrowia - podnoszenie świadomości zdrowotnej mieszkańców Miasta oraz prowadzenie działań promujących zdrowy styl życia, adresowanych do dzieci, młodzieży .....	36
c.2. Promowanie odpowiedzialnych zachowań prokreacyjnych wśród osób małoletnich oraz profilaktyka chorób przenoszonych drogą płciową, w tym profilaktyka HIV .....	36
7.Kształtowanie umiejętności budowania wspierających i życzliwych relacji, umiejętności budowania więzi z innymi .....	36
Zadania statutowe szkół i poradni Psychologiczno-Pedagogicznych – pomoc psychologiczno – pedagogiczna, Program przeciwdziałania uzależnieniom – Miejski Program Profilaktyki i Rozwiązywania Problemów Alkoholowych, Zapobiegania Narkomanii .....	36
8.Uczenie asertywnych zachowań i budowania poczucia bezpieczeństwa, ochrona własnej integralności.....	37
a. Organizowanie i prowadzenie zróżnicowanych form poradnictwa (m.in.: medycznego, psychologicznego, prawnego, rodzinnego, psychospołecznego, socjalnego, pedagogicznego), zajęć psychologa z rodziną w kryzysie oraz zapewnienie możliwości wykonania obdukcji lekarskich dla osób dotkniętych przemocą.....	37

b. Organizowanie i prowadzenie interwencji kryzysowej w sytuacjach przemocy w rodzinie .....	38
c. Wsparcie funkcjonowania telefonu Interwencyjnego dla osób dotkniętych przemocą i świadków przemocy w rodzinie .....	38
1. Tworzenie warunków do podnoszenia jakości funkcjonowania Zespołu Interdyscyplinarnego .....	40
2. Tworzenie warunków do podnoszenia kwalifikacji przez asystentów rodziny .....	40
3. Tworzenie warunków do podnoszenia kwalifikacji przez pracowników socjalnych .....	40
Ewaluacja programu Wspierania Rodziny w Łodzi w latach 2018-2020 .....	41
1. Realizacja zadań w obszarze rozwoju systemu opieki nad rodziną i dzieckiem .....	41
2. Realizacja zadań w obszarze wzmocnienia roli i funkcji rodziny. ....	43
Cel I: Rozwój systemu opieki nad rodziną i dzieckiem. Formy wsparcia.....	51
Cel I: Rozwój systemu opieki nad rodziną i dzieckiem. Budżet. ....	53
Cel II: Wsparcie roli i funkcji rodziny. Formy wsparcia. ....	56
Cel II: Wsparcie roli i funkcji rodziny – budżet .....	65
Cel III: Podnoszenie jakości i efektywności usług świadczonych na rzecz wspierania rodziny .....	68
Cel III: Podnoszenie jakości i efektywności usług świadczonych na rzecz wspierania rodziny – budżet .....	69
Potrzeby .....	70

## Wstęp

Zgodnie z art. 179. 1. ustawy z dnia 9 czerwca 2011 r. o wspieraniu rodziny i systemie pieczy zastępczej wójt składa radzie gminy roczne sprawozdanie z realizacji zadań z zakresu wspierania rodziny oraz przedstawia potrzeby związane z wykonaniem zadań. Przedkładane sprawozdanie z realizacji Programu Wspierania Rodziny w Łodzi na lata 2018-2020 za 2020 r. stanowi pokłosie Programu formułowanego w oparciu o art. 176 pkt 1 ustawy z dnia 9 czerwca 2011 r. o wspieraniu rodziny i systemie pieczy zastępczej (Dz.U. z 2020 r. poz. 821.). Wiodącym celem Programu jest podejmowanie działań mających na celu wzmocnienie zasobów rodzin.

Działania podejmowane w zakresie wspierania rodziny obejmują następujące cele:

1. Rozwój systemu opieki nad rodziną i dzieckiem. W zakresie wymienionego celu znajdują się działania instytucji i organizacji wspierające rodziny w wypełnianiu funkcji opiekuńczej.
2. Wzmocnienie roli i funkcji rodziny. Wyznaczony cel obejmuje działania instytucji ukierunkowane na wspieranie rodzin w prawidłowej realizacji funkcji w rodzinie, ze szczególnym uwzględnieniem funkcji opiekuńczo-wychowawczej.
3. Podnoszenie jakości i efektywności usług świadczonych na rzecz wspierania rodziny. Wyznaczony cel obejmuje działania skierowane na podnoszenie kwalifikacji pracowników, którzy udzielają wsparcia rodzinom.

Realizacja Programu podlega monitorowaniu i sprawozdawczości, której dokonuje Zespół Monitorujący powołany zarządzeniem Nr 43/VIII/18 Prezydenta Miasta Łodzi z dnia 30 listopada 2018 r. w sprawie powołania Zespołu ds. Monitorowania „Programu Wspierania Rodziny w Łodzi na lata 2018-2020”. Sprawozdania roczne, sporządzane przez poszczególnych realizatorów, zostają przedkładane koordynatorowi Programu, reprezentowanemu przez Miejski Ośrodek Pomocy Społecznej w Łodzi, celem przedłożenia sprawozdania zbiorczego.

## REALIZACJA PROGRAMU WSPIERANIA RODZINY

---

### Wprowadzenie

„Program Wspierania Rodziny w Łodzi” opracowany na lata 2018 – 2020 integruje działania wzmacniające zasoby rodzin przeżywających trudności opiekuńczo-wychowawcze. Zakres działań podjętych w Programie uwzględnia wskazane obszary wsparcia wynikające z przeprowadzonej diagnozy<sup>1</sup> potrzeb rodzin i obejmuje realizację zadań w szerszej perspektywie, uwzględniając zapisy ustawy z dnia 9 czerwca 2011 r. o wspieraniu rodziny i systemie pieczy zastępczej. Cele Programu wynikające z ww. ustawy nakładają obowiązek podjęcia działań w zakresie rozwoju systemu opieki nad rodziną i dzieckiem, wzmacnianiu roli i funkcji rodziny oraz na podejmowaniu działań w kierunku podnoszenia jakości i efektywności usług świadczonych dla rodzin.

W zakresie celu pierwszego polegającego na pomocy w zaspokojeniu elementarnych potrzeb rodzin, realizacja zadań Programu służy pomocy w wypełnianiu przez rodziny funkcji opiekuńczej. Pomoc przyjmuje charakter świadczeń finansowych i pomocy rzeczowej.

W zakresie celu drugiego polegającego na wzmocnieniu roli i funkcji rodziny, ze szczególnym uwzględnieniem funkcji opiekuńczo-wychowawczej, działania uwzględnione w Programie obejmują kształtowanie prawidłowych relacji w rodzinach, uczenie członków rodzin konstruktywnych zachowań skutkujących pozytywnym odniesieniem do funkcjonowania całej struktury rodziny. Z kolei cel trzeci zawarty w Programie to działania zwiększające efektywność usług świadczonych na rzecz wspierania rodziny.

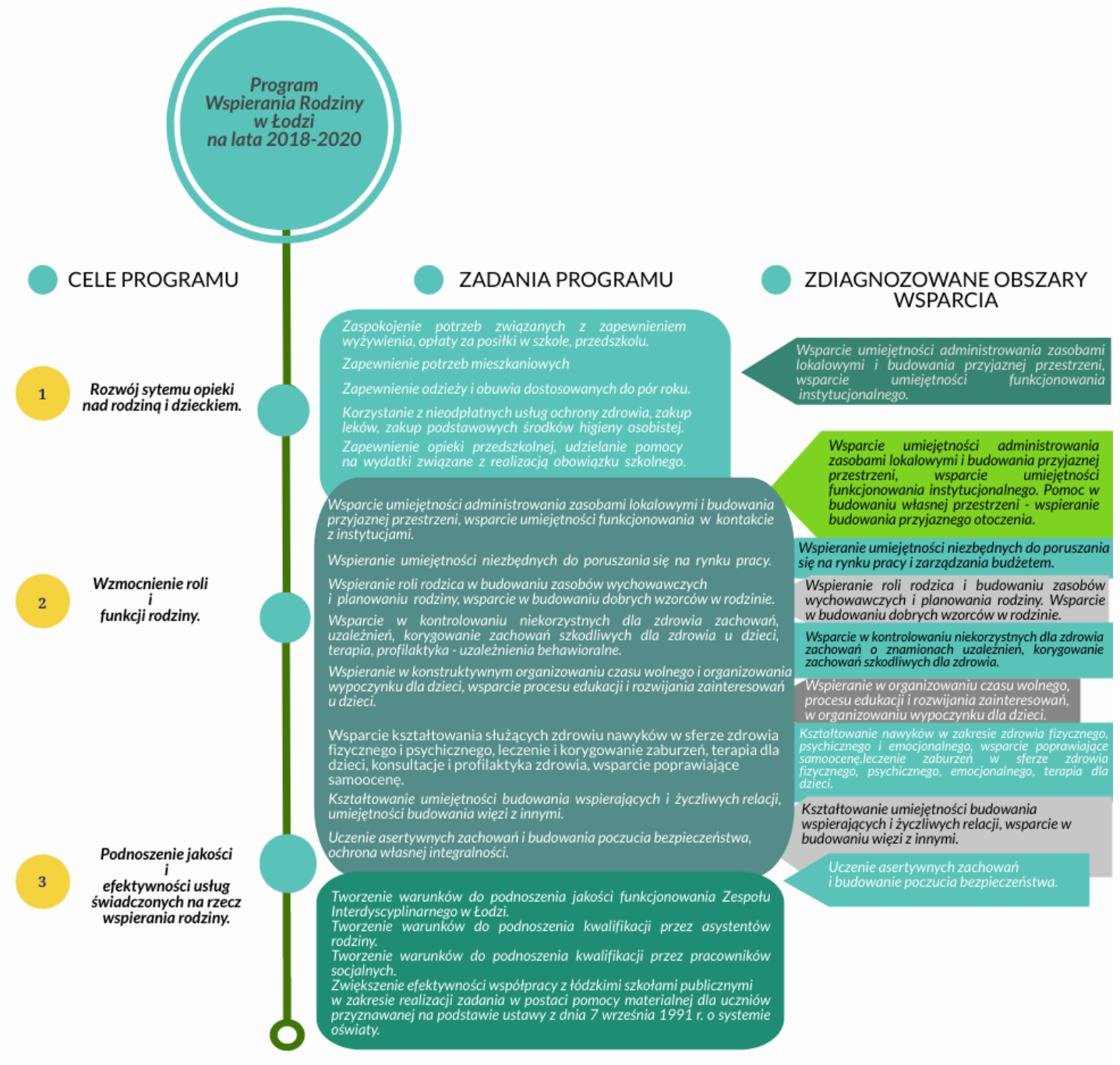
W związku z przeprowadzoną diagnozą rodzin i potrzeb w zakresie proponowanego wsparcia, przeformułowano zdiagnozowane obszary pomocy oczekiwanej na cele Programu, dostosowując zakres oddziaływań do zawartych w ustawie o wspieraniu rodziny i systemie pieczy zastępczej obszarów działań. Najczęściej potrzeby rodzin obejmowały czynności w sferze zmiany zachowań i wsparcia w tym zakresie, uczenia się nowych umiejętności pozwalających na podniesienie jakości życia, a także poprawie relacji osobistych. Potrzeby rodzin dotyczyły także wsparcia materialnego. Działania w ramach Programu realizowane były przez organizacje pozarządowe oraz jednostki miejskie.

---

<sup>1</sup> Diagnozę przeprowadzono w 2017 roku wśród 230 rodzin objętych wsparciem asystenta rodziny w MOPS, które wyraziły zgodę na wypełnienie ankiety. Wyniki diagnozy zostały zawarte w Programie Wspierania Rodziny w Łodzi na lata 2018-2020.

## Schemat nr 1.

### Realizacji zadań Programu Wspierania Rodziny w Łodzi na lata 2018-2020



Źródło: opracowanie własne.



## CEL NR 1. ROZWÓJ SYSTEMU OPIEKI NAD RODZINĄ I DZIECKIEM

---

Wsparcie proponowane przez podmioty pozarządowe i instytucje w zakresie rozwoju systemu opieki nad rodziną i dzieckiem wyrażane było w formie materialnego zaspokojenia potrzeb wyznaczonego minimum egzystencji<sup>2</sup>. Zakres działań obejmował wsparcie w zaspokojeniu potrzeb w zakresie zapewnienia wyżywienia, schronienia (mieszkania), odzieży, leczenia i utrzymania higieny osobistej, dostępu do systemu oświaty, których zapewnienie było niezbędne do prawidłowego biologicznego i społecznego funkcjonowania osób i rodzin. Pomoc miała charakter świadczeń rzeczowych i finansowych.

Zakres działań odbywających się w ramach wymienionego celu obejmował następujące obszary:

- zaspokojenie potrzeb związanych z zapewnieniem wyżywienia, opłaty za posiłki w szkole, przedszkolu;
- zapewnienie potrzeb mieszkaniowych, w tym kosztów utrzymania mieszkania, odpowiedniego metrażu, odpowiednich warunków sanitarnych i dostępu do mediów;
- zapewnienie odzieży i obuwia dostosowanych do pór roku;
- korzystanie z nieodpłatnych usług ochrony zdrowia, zakup leków, zakup podstawowych środków higieny osobistej;
- zapewnienie opieki przedszkolnej, udzielanie pomocy na wydatki związane z realizacją obowiązku szkolnego.

### 1. Zaspokojenie potrzeb związanych z zapewnieniem wyżywienia, opłaty za posiłki w szkole, przedszkolu

#### a. Wieloletni rządowy program „Posiłek w szkole i w domu” na lata 2019-2023 - Zaspokojenie potrzeb związanych z zapewnieniem wyżywienia

Realizacja pomocy rodzinom w formie pomocy państwa w zakresie dożywiania ma na celu finansowanie potrzeb związanych z zapewnieniem wyżywienia. Proponowana pomoc polegała na kontynuowaniu wieloletniego programu pt.: „Pomoc państwa w zakresie dożywiania” zastąpionym rządowym programem „Posiłek w szkole i w domu” na lata 2019-2023 przyjętego uchwałą Nr 140 Rady Ministrów z dnia 15 października 2018 r. w sprawie ustanowienia wieloletniego rządowego programu

---

<sup>2</sup> Kurowski P. (2002) Koszyki minimum socjalnego i minimum egzystencji – dotychczasowe podejście, dostępny 13.10.2017 r. pod adresem: <https://www.ipiss.com.pl/?zaklady=minimum-socjalne-oraz-minimum-egzystencji>; Kurowski P. (2014) Poziom i struktura zmodyfikowanego minimum egzystencji w 2013 r. (na podstawie danych średniorocznych), dostępny 13.10.2017 r. pod adresem: [http://www.opzz.org.pl/documents/10427/868136/www\\_ME\\_2013-1-12.pdf](http://www.opzz.org.pl/documents/10427/868136/www_ME_2013-1-12.pdf)

„Posiłek w szkole i w domu” na lata 2019-2023 (Monitor Polski z 2018 r. poz. 1007). Realizatorem świadczeń był Miejski Ośrodek Pomocy Społecznej w Łodzi. Wieloletni rządowy program wspierania finansowego gmin w zakresie dożywiania funkcjonował przez cały 2020 rok, proponując pomoc w formie finansowej i rzeczowej. Ogółem w związku z realizacją programu wydatkowano 12 359 798,87 zł (pkt 1a i 1b). Na wspomnianą kwotę składają się środki z budżetu gminy, państwa i wkład własny organizacji pozarządowych. W 2020 roku przyznano pomoc w formie posiłków dla 2 946 osób, wydano łącznie 313 155 posiłków, w tym w szkołach i przedszkolach dla 2 456 dzieci wydano 189 112 posiłki. Przyznano 60 897 zasiłków celowych na zakup żywności dla 9 349 osób i rodzin.

W przypadku dzieci oraz uczniów program „Posiłek w szkole i w domu” przewidywał możliwość objęcia pomocą bez konieczności wydawania decyzji administracyjnej i ustalania sytuacji rodziny w drodze rodzinnego wywiadu środowiskowego – decyzję o potrzebie udzielenia dziecku pomocy w formie posiłku podejmował odpowiednio dyrektor przedszkola lub szkoły. Przyznawanie pomocy bez wymogu przeprowadzania wywiadu środowiskowego było możliwe dzięki przyjęciu przez Radę Miejską w Łodzi Uchwały Nr III/64/18 z dnia 27 grudnia 2018 r. w sprawie przyjęcia programu osłonowego "Szczególne zasady dożywiania dzieci i uczniów" na lata 2019-2023. W 2020 r. tego rodzaju pomocą objęto 29 dzieci, wydano 1 624 posiłków o wartości 11 215,00 zł<sup>3</sup>.

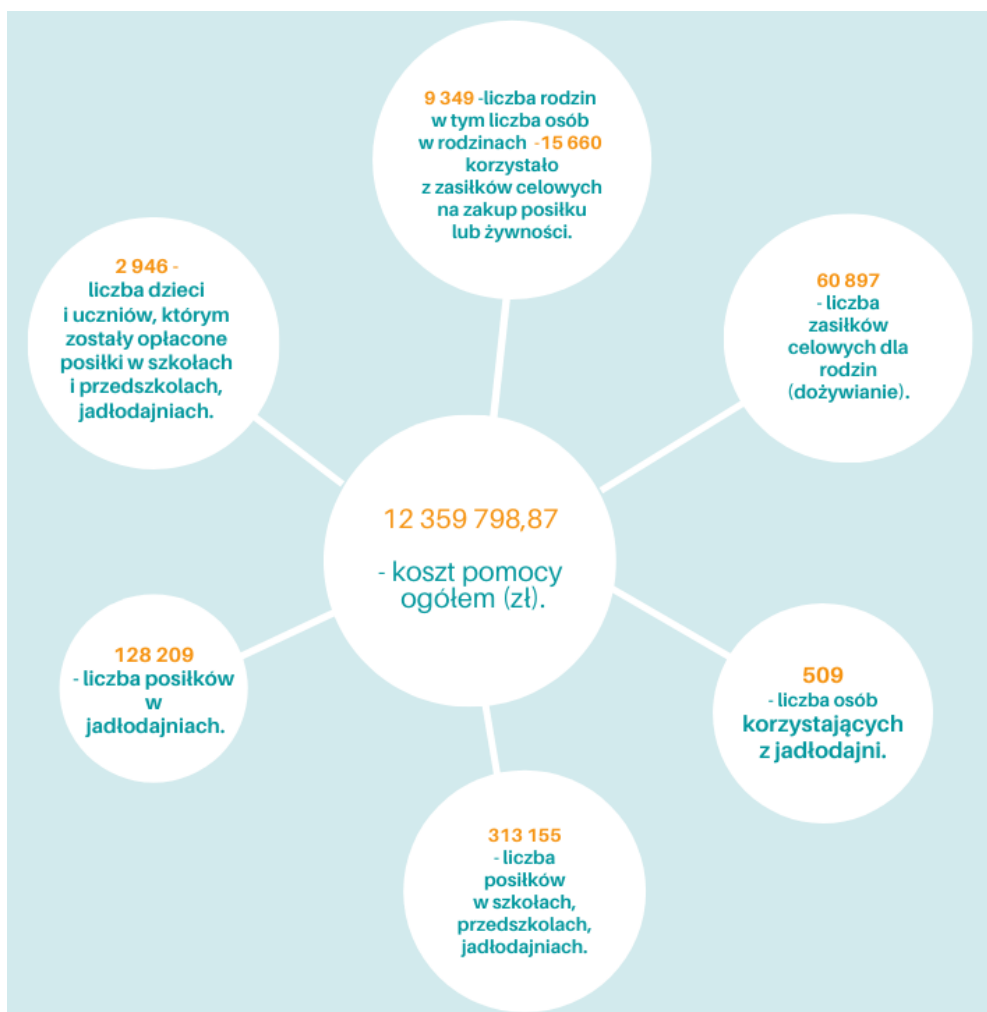
#### b. Wieloletni rządowy program „Posiłek w szkole i w domu” na lata 2019-2023 - prowadzenie jadłodajni, kuchni społecznych dla osób z problemem alkoholowym i członków ich rodzin (dorosłych i dzieci)

Pomoc w formie posiłków dla osób dorosłych realizowana była w jadłodajniach i kuchniach społecznych, finansowanych w ramach Miejskiego Programu Profilaktyki i Rozwiązywania Problemów Alkoholowych. Osoby i rodziny, w których występował problem uzależnienia od alkoholu korzystały z jadłodajni i kuchni społecznych usytuowanych w 4 różnych punktach Miasta, prowadzonych przez 3 podmioty na zlecenie Miasta Łodzi: Caritas Archidiecezji Łódzkiej, Polski Komitet Pomocy Społecznej, Konwent Bonifratrów. Kuchnie i jadłodajnie zapewniały od poniedziałku do piątku gorące posiłki oraz wydawały suchy prowiant na dni wolne od pracy. W 2020 r. z pomocy żywnościowej w jadłodajniach i kuchniach społecznych skorzystało łącznie 509 osób w tym 19 dzieci, wydano 128 209 posiłków, na ten cel wydatkowano 841 756,32 zł.

---

<sup>3</sup> Dane nie są zawarte w harmonogramie zadań.

Schemat nr 2.  
"Posiłek w szkole i w domu" na lata 2019 - 2023 r. w formie zaspokojenia potrzeb związanych z zapewnieniem wyżywienia i prowadzeniem jadłodajni



Źródło: opracowanie własne.

## 2. Zapewnienie potrzeb mieszkaniowych

Zapewnienie potrzeb mieszkaniowych obejmuje wsparcie w partycypowaniu w kosztach utrzymania lokalu, zapewnienia odpowiedniego metrażu, warunków sanitarnych i dostępu do mediów. W aspekcie celu zakładającego rozwój systemu opieki nad rodziną i dzieckiem, pomoc ma charakter materialny i regulowany jest zarządzeniami Prezydenta Miasta, które ustalają dostęp do świadczeń dla mieszkańców miasta i ich rodzin.

#### a. dodatek mieszkaniowy

Wsparcie w zaspokojeniu podstawowych potrzeb związanych z utrzymaniem mieszkania w 2019 r. był realizowany poprzez udzielanie pomocy finansowej przeznaczonej na opłacenie wydatków związanych z zajmowanym lokalem mieszkalnym. Centrum Świadczeń Socjalnych w Łodzi świadczyło pomoc w formie przyznawania i wypłacania dodatku mieszkaniowego, którego przyznanie odbywa się na wniosek osoby zainteresowanej. Uzyskanie tego wsparcia zależy od spełnienia przez wnioskodawcę i osoby współgospodarujące ustawowych warunków, które reguluje ustawa z dnia 21 czerwca 2001 r. o dodatkach mieszkaniowych (Dz. U. z 2019 r. poz. 2133 ze zm.). W 2020 roku z pomocy finansowej w formie dodatku mieszkaniowego skorzystały 8 622 gospodarstwa domowe. Centrum Świadczeń Socjalnych w Łodzi wypłaciło mieszkańcom miasta dodatki mieszkaniowe na kwotę 20 871 404,13 zł (zadanie w całości realizowane ze środków gminnych).

#### b. Programy osłonowe dla najemców i użytkowników lokali mieszkalnych wskazane w Uchwale nr XXIV/572/16 Rady Miejskiej w Łodzi z dnia 3 lutego 2016 r. w sprawie przyjęcia Wieloletniego programu gospodarowania mieszkaniowym zasobem Miasta Łodzi na lata 2016-2020, zmienioną Uchwałą nr XLV/1183/17 Rady Miejskiej w Łodzi z dnia 5 kwietnia 2017 r. w sprawie przyjęcia Wieloletniego programu gospodarowania mieszkaniowym zasobem Miasta Łodzi na lata 2016-2020

Celem programów osłonowych była pomoc mieszkańcom miasta w tym rodzinom o niskich dochodach, poprzez zapobieganie pogorszeniu dotychczasowych warunków życia. Wsparcie odbywa się poprzez umożliwienie odpracowania zadłużenia w czynszu, pozwala na rozłożenie powstałego zadłużenia na raty, zapewnia skorzystanie z obniżki czynszu z tytułu niskich dochodów oraz wprowadza system zamiany mieszkań.

#### Cel I. Odpracowanie zadłużenia na podstawie Zarządzenia Nr 8764/VII/18 Prezydenta Miasta Łodzi z dnia 26 czerwca 2018 r. w sprawie wprowadzenia możliwości spłaty zadłużenia z tytułu korzystania z lokali mieszkalnych stanowiących mieszkaniowy zasób Miasta

Odpracowanie zadłużenia odbywa się na podstawie Zarządzenia Nr 8764/VII/18 Prezydenta Miasta Łodzi z dnia 26 czerwca 2018 r. w sprawie wprowadzenia możliwości spłaty zadłużenia z tytułu korzystania z lokali mieszkalnych stanowiących mieszkaniowy zasób Miasta. Proponowana pomoc umożliwi osobom znajdującym się w trudnej sytuacji materialnej odpracowanie zadłużenia z tytułu czynszu. Celem prowadzonego zadania było udzielanie pomocy osobom, będącym w trudnej sytuacji materialnej (bezrobocie, obniżenie dochodów gospodarstw domowych) spłatę zadłużenia jednorazowo lub w ratach w formie świadczenia rzeczowego. Zgodnie z zasadami wsparcia, osoby

zalegające z opłatami (w tym rodziny) mogą skorzystać z możliwości spłaty zadłużenia w formie spełnienia świadczenia rzeczowego, jeśli miesięczny dochód w gospodarstwie domowym nie przekracza:

- 1) 175% najniższej emerytury w gospodarstwie jednoosobowym, ogłaszanej przez Prezesa Zakładu Ubezpieczeń Społecznych w Dzienniku Urzędowym Rzeczypospolitej Polskiej „Monitor Polski”;
- 2) 125% najniższej emerytury w gospodarstwie wieloosobowym ogłaszanej przez Prezesa Zakładu Ubezpieczeń Społecznych w Dzienniku Urzędowym Rzeczypospolitej Polskiej „Monitor Polski”.

Osoby zainteresowane odpracowaniem zaległości w formie świadczenia rzeczowego mogą złożyć wniosek tytułem umożliwienia spłaty zadłużenia w formie świadczenia rzeczowego wraz z wymaganymi dokumentami poświadczającymi dochód wszystkich osób mieszkających w lokalu. Pozytywne rozpatrzenie wniosku skutkuje wskazaniem miejsca odpracowania zaległości i nawiązaniem porozumienia określającego wartość świadczenia rzeczowego wykonanego przez osoby zadłużone (iloczyn rzeczywistego czasu wykonywania świadczenia oraz stawki 15,00 zł/godz.). Zarząd Lokali Miejskich na podstawie otrzymanych zgłoszeń prowadzi wykaz miejskich jednostek organizacyjnych oraz spółek prawa handlowego z udziałem kapitału Miasta Łodzi, nadzorujących wykonanie świadczenia rzeczowego oraz wskazuje właściwy podmiot nadzorujący wykonanie poszczególnych świadczeń rzeczowych z ww. wykazu.

Program funkcjonuje od września 2015 r. i w tym czasie 560 osób (w tym rodzin) dokonało spłaty zadłużenia w formie świadczenia rzeczowego (odpracowały zaległości) na kwotę 2 813 771 zł, w tym 159 osób odpracowało całą kwotę zadłużenia wskazaną w porozumieniu. Program spełnia oczekiwania w zakresie wspierania łódzkich rodzin, stwarzając możliwość ochrony zasobów osób i rodzin, a także przez zapobieganie procesowi marginalizacji. Działanie było realizowane bezkosztowo.

**Cel II. Możliwość rozłożenia zadłużenia na raty, odroczenia terminu płatności lub umorzenia na podstawie Uchwały Rady Miejskiej Nr XCIX/2031/14 z dnia 12 listopada 2014 roku w sprawie określenia szczegółowych zasad, sposobu i trybu umarzania, odraczania lub rozkładania na raty należności pieniężnych mających charakter cywilnoprawny, przypadających Miastu Łodzi lub jego jednostkom podległym, warunków dopuszczalności pomocy publicznej w przypadkach, w których ulga stanowić będzie pomoc publiczną oraz wskazania organu uprawnionego do udzielania tych ulg**

Kolejną formą wsparcia było rozłożenie spłaty zadłużenia na raty. Proponowana pomoc pozwala na uregulowanie zadłużeń w dłuższym terminie i uniknięcie konsekwencji wynikających z nieopłacania czynszu za lokal. Osoby zainteresowane spłatą zadłużenia w ratach mogą złożyć wniosek wraz z wypełnionym oświadczeniem majątkowym (załącznik do Uchwały Rady Miejskiej Nr XCIX/2031/14 z dnia 12 listopada 2014 roku), wraz z dokumentami poświadczającymi dochody wszystkich osób mieszkających w lokalu. Po pozytywnym rozpatrzeniu wniosku przygotowywana zostaje

ugoda w sprawie spłaty zadłużenia w ratach (lub odroczenia terminu spłaty zadłużenia). Realizacja ugody polega na terminowym wnoszeniu opłat bieżących za zajmowany lokal mieszkalny wraz z ratą w wysokości wskazanej w harmonogramie spłat. Osoby zainteresowane umorzeniem zadłużenia składają wniosek wraz z wypełnionym oświadczeniem majątkowym (załącznik do Uchwały Rady Miejskiej Nr XCIX/2031/14 z dnia 12 listopada 2014 roku) oraz dokumentami o uzyskiwanych dochodach wszystkich osób zamieszkujących w lokalu. Wydział Windykacji przygotowuje wniosek o umorzenie zadłużenia na podstawie Zarządzenia Nr 35/2018 Dyrektora Zarządu Lokali Miejskich z dnia 12 grudnia 2018 r. w sprawie wprowadzenia Instrukcji umarzania wierzytelności Miasta Łodzi reprezentowanego przez Zarząd Lokali Miejskich i powołania Komisji ds. umorzeń. Z uwagi na trudną sytuację życiową w 2020 roku z opisanej formy wsparcia skorzystało 434 osoby, które podpisały ugodę spłaty zadłużenia w ratach a 27 osobom umorzono zadłużenie z tytułu opłat za lokal mieszkalny.

### **Cel III. Obniżka czynszu z tytułu niskich dochodów (liczonych procentowo do wysokości najniższej emerytury obowiązującej w dniu złożenia wniosku)**

Mieszkańcy miasta będący w trudnej sytuacji życiowej mogli skorzystać ze wsparcia w formie obniżenia wysokości czynszu z tytułu niskich dochodów. Osoby i rodziny zakwalifikowane do otrzymania pomocy otrzymały obniżoną wysokość czynszu w przedziale procentowym wynikającym z przepisów Wieloletniego Programu Gospodarowania Mieszkaniowym Zasobem Miasta Łodzi na lata 2016-2020, stanowiącym załącznik do Uchwały Nr XXIV/572/16 z 03 lutego 2016 r. Zadanie realizuje Zarząd Lokali Miejskich działający w imieniu Miasta Łódź ze środków własnych gminy. Program ma charakter osłony dla najemców lokali mieszkalnych o niskich dochodach, aby do czasu otrzymania lokalu o powierzchni normatywnej uprawniającej do ubiegania się o przyznanie dodatku mieszkaniowego, mieli możliwość pokrywać koszty najmu dotychczas zajmowanego lokalu mieszkalnego. Pomoc przyznawana była na wniosek najemcy. W rozpatrywanym wniosku uwzględnia się wysokość uzyskiwanych dochodów i średniego miesięcznego dochodu najemcy przeliczanego na jednego członka gospodarstwa domowego. W 2020 roku z opisywanej formy pomocy, której przyznanie pozwoliło na wsparcie gospodarstw niskobudżetowych, skorzystało 16 osób.

### **Cel IV. Rozwój systemu zamiany mieszkań**

- realizacja założeń wynikających z Polityki mieszkaniowej Łodzi 2020+ oraz Wieloletniego programu gospodarowania mieszkaniowym zasobem Miasta Łodzi na lata 2016 - 2020 – ułatwienia dla osób starszych w zamianie zbyt dużych mieszkań na mniejsze;
- system zamian lokali mieszkalnych z kontrahentem, który uregułuje powstałe zadłużenie czynszowe.

Pomocą dla mieszkańców miasta był także program tzw. zamiany mieszkań, który funkcjonował w dwóch wariantach. Pierwszy pozwalał osobom starszym na zamianę lokalu większego na mniejszy, co

przyczyniało się do obniżenia kosztów ponoszenia opłat a osobom nabywającym lokal większy na zwiększenie komfortu zamieszkania. Drugi z kolei pozwalał na zmianę lokalu wraz z uregulowaniem zaległych opłat czynszowych przez kontrahenta, co skutkowało dostosowaniem warunków zamieszkania do sytuacji ekonomicznej rodziny a także uregulowaniem zaległych opłat przez nabywcę lokalu.

W świetle obowiązujących przepisów prawa miejscowego określonych przepisami Uchwały Nr XLIV/827/12 Rady Miejskiej w Łodzi z dnia 29 czerwca 2012 roku w sprawie zasad wynajmowania lokali wchodzących w skład mieszkaniowego zasobu Miasta Łodzi (Uchwała Nr LVIII/1400/17 Rady Miejskiej w Łodzi z dnia 18 października 2017 r.) lokale mieszkalne mogą być przeznaczane dla najemców występujących o zamianę zajmowanych lokali wchodzących w skład mieszkaniowego zasobu Miasta na inny lokal z tego zasobu. Zarząd Lokali Miejskich Wydział Lokali Mieszkalnych realizował w 2020 r. zadania dotyczące zamiany lokali mieszkalnych na inne, wolne należące do zasobu Miasta zgodnie z ww. przepisami w oparciu o złożone przez zainteresowanych wnioski. Celem podejmowanych działań było dostosowanie wielkości wynajmowanych lokali do możliwości finansowych gospodarstwa domowego wnioskodawcy oraz uzyskania lokalu o powierzchni uprawniającej do skorzystania ze wsparcia finansowego, m.in. w formie obniżenia wysokości czynszu. Dysponent lokali rozpatrując wnioski uwzględnia wiele czynników, między innymi wiek wnioskodawcy, stan zdrowia a także stan techniczny lokalu. Następnie Wydział Lokali Mieszkalnych w ramach gospodarowania lokalami wolnymi typuje lokal uwzględniając oczekiwania i potrzeby konkretnego wnioskodawcy i przedstawia jego propozycję w formie rekomendacji do Biura Gospodarki Mieszkaniowej w celu akceptacji propozycji zamiany lokalu, po uzyskaniu której wnioskodawca zapoznaje się ze stanem wskazanego lokalu. Dokonywany proces wymiany mieszkań musi spełnić oczekiwania wnioskodawców a jego popularność zależy od popytu osób chcących wziąć udział w procesie wymiany oraz od dysponowania przez osoby zainteresowane lokalem spełniającym wymogi wnioskodawców. Program ten wpisuje się w oczekiwania łodzian, do poprawy komfortu użytkowania mieszkania, szczególnie w sytuacji rodzin, dla których dyskomfortem jest zajmowanie zbyt małych, z powodu metrażu, mieszkań. Chociaż – jak ujawniono w przeprowadzonej diagnozie rodzin-problemy mieszkaniowe dotyczyły niewystarczającej powierzchni mieszkania dla członków rodziny, to poprawa komfortu zamieszkania możliwa jest wyłącznie wtedy, kiedy rodzina dysponuje środkami, pozwalającymi jej na utrzymanie większego lokalu. Jeśli to kryterium nie zostaje spełnione, to oczekiwanie rodzin na poprawę warunków zamieszkania nie może zostać spełnione, pomimo występowania takich potrzeb.

W 2020 roku 15 osób dokonało zamiany lokalu mieszkalnego na mniejszy, którego koszt utrzymania (w tym czynsz) był dla nich optymalny, oraz 2 osoby skorzystały z zamiany na lokal

o mniejszej powierzchni użytkowej i niższym standardzie w zamian za uregulowanie przez kontrahenta zamiany zadłużenia istniejącego na koncie finansowym lokalu.

### c. dodatek energetyczny

Wsparcie w zaspokojeniu potrzeb związanych z utrzymaniem mieszkania realizowane było w 2020 r. także poprzez udzielenie pomocy w formie dodatku energetycznego. Pomoc przyznawana była na wniosek osoby zainteresowanej. Uzyskanie wsparcia zależy od spełnienia przez wnioskodawcę i osoby wspólnie gospodarujące warunków regulowanych ustawą z dnia 10 kwietnia 1997 r. - prawo energetyczne (Dz.U. z 2020 r. poz. 833 ze zm.). W 2020 roku z pomocy finansowej w formie dodatku energetycznego skorzystało 3 373 gospodarstw domowych. Centrum Świadczeń Socjalnych w Łodzi wypłaciło w 2020 r. dodatki energetyczne na kwotę 404 254,71 zł.

Schemat nr 3.  
Wsparcie w utrzymaniu zasobów mieszkaniowych



Źródło: opracowanie własne



### 3. Zapewnienie odzieży i obuwia dostosowanych do pór roku

#### Prowadzenie punktu pomocy charytatywnej

Punkt Pomocy Charytatywnej prowadzony przez Caritas Archidiecezji Łódzkiej stanowi wartościową pomoc dla osób i rodzin zarówno z gospodarstw domowych o niskich dochodach i tych, które znalazły się w trudnej sytuacji życiowej. Beneficjentami pomocy były zarówno osoby samotne, bezdomne, ale także rodziny ujawniające problem w zaspokojeniu podstawowych potrzeb, w tym wielodzietne i niepełne. Proponowana pomoc rzeczowa udzielana była po rozpoznaniu sytuacji życiowej, zapewnia dostarczenie niezbędnego ubrania, artykułów chemicznych, sprzętu gospodarstwa domowego, artykułów żywnościowych. Pomoc kierowano do osób, które nie mogą przezwyciężyć trudności życiowych w oparciu o własne zasoby. Osoby i rodziny mogły otrzymać wsparcie kompleksowe, obejmujące także możliwość skorzystania z nieodpłatnego poradnictwa prawnego i socjalnego, pomocy w poszukiwaniu zatrudnienia a także w realizacji spraw administracyjnych. W 2020 roku ze wsparcia Punktu Pomocy Charytatywnej skorzystało 801 osób, reprezentujące gospodarstwa domowe ujawniające deficyty w samodzielnej zdolności do zaspokojenia potrzeb. Środki miejskie przeznaczone na funkcjonowanie Punktu w 2020 r. wyniosły 27 370,09 zł.

### 4. Korzystanie z nieodpłatnych usług ochrony zdrowia, zakup leków, zakup podstawowych środków higieny osobistej Program „Apteka Komunalna”

Program „Apteka Komunalna” kierowany był do najuboższych mieszkańców Łodzi wymagających pilnego zaopatrzenia w niezbędne leki i środki opatrunkowe konieczne w procesie leczenia. W programie uczestniczą osoby znajdujące się w trudnej sytuacji życiowej, kwalifikujące się do przyznania świadczenia w formie zasiłku celowego. Program ma na celu umożliwienie dostępu do terapii farmakologicznej przez osoby, które z powodu niskiego statusu ekonomicznego nie dysponują środkami finansowymi na wykupienie recept. Pomoc w ramach programu „Apteka Komunalna” przyznawano na zasadach ogólnych określonych w ustawie z dnia 12 marca 2004 r. o pomocy społecznej.

W 2020 roku pomoc finansowa przeznaczona na zakup leków i materiałów opatrunkowych przyznawana była w formie zasiłków celowych oraz specjalnych zasiłków celowych wypłacanych osobom wnioskującym o tę formę pomocy. W omawianym okresie 1 808 osób skorzystało z programu „Apteka Komunalna”, przyznano 4 893 świadczeń w formie zasiłków celowych przeznaczonych na wykupienie leków. Oferowana pomoc była pokrywana z dotacji miejskiej, która w 2020 roku wyniosła 404 767,79 zł. Z uwagi na wysokie koszty leczenia dla osób i rodzin o niskim statusie materialnym, proponowane wsparcie finansowe wspierające proces leczenia stanowiło znaczącą pomoc dla osób chorych.

## 5. Zapewnienie opieki przedszkolnej, udzielanie pomocy na wydatki związane z realizacją obowiązku szkolnego

### a. Pomoc materialna dla uczniów o charakterze socjalnym

Pomoc materialna dla uczniów przyznawano na podstawie ustawy z dnia 7 września 1991 r. o systemie oświaty (Dz. U. z 2020 r. poz. 1327, z 2021 r. poz. 4) w formie stypendium szkolnego i zasiłku szkolnego. Stypendium szkolne może otrzymać uczeń znajdujący się w trudnej sytuacji materialnej, wynikającej z niskich dochodów na osobę w rodzinie, w szczególności gdy w rodzinie tej występuje bezrobocie, niepełnosprawność, ciężka lub długotrwała choroba, wielodzietność, brak umiejętności wypełniania funkcji opiekuńczo-wychowawczych, alkoholizm lub narkomania, a także gdy rodzina jest niepełna lub wystąpiło zdarzenie losowe. Udzielane jest w formie całkowitego lub częściowego pokrycia kosztów udziału w zajęciach edukacyjnych, w tym wyrównawczych, wykraczających poza zajęcia realizowane w szkole w ramach planu nauczania, a także udziału w zajęciach edukacyjnych realizowanych poza szkołą, pomocy rzeczowej o charakterze edukacyjnym, w tym w szczególności zakupu podręczników. Druga forma pomocy to zasiłek szkolny, który może być przyznany uczniowi znajdującemu się przejściowo w trudnej sytuacji materialnej z powodu zdarzenia losowego. Zasiłek szkolny może być przyznany w formie świadczenia pieniężnego na pokrycie wydatków związanych z procesem edukacyjnym lub w formie pomocy rzeczowej o takim charakterze, raz lub kilka razy w roku, niezależnie od otrzymywanego stypendium szkolnego. Celem pomocy materialnej dla uczniów jest wsparcie procesu edukacji i wyrównywanie szans edukacyjnych uczniów wychowujących się w rodzinach o niskich dochodach. W 2020 roku przyznano 1 537 stypendiów szkolnych oraz 147 zasiłków szkolnych. Całkowite wydatki na realizację zadania w 2020 r. wyniosły 1 481 612,00 zł.

### b. Dodatek do zasiłku rodzinnego z tytułu rozpoczęcia roku szkolnego

Rodzina będąca w trudnej sytuacji finansowej może ubiegać się o wsparcie finansowe na pokrycie wydatków związanych z rozpoczęciem przez dziecko roku szkolnego. Uzyskując prawo do zasiłku rodzinnego, rodzina taka otrzyma również wspomniany dodatek. Wsparcie finansowe przeznaczone na pokrycie wydatków związanych z rozpoczęciem roku szkolnego dla dziecka wypłacane jest raz w roku (najczęściej jest to miesiąc wrzesień danego roku). Świadczenie przyznawane jest na wniosek rodzica dziecka, opiekuna prawnego, opiekuna faktycznego lub pełnoletniej osoby uczącej się. Uzyskanie tego rodzaju wsparcia uzależnione jest od spełnienia przez wnioskodawcę i członków rodziny ustawowych warunków. Zasady przyznawania i wypłaty dodatku do zasiłku rodzinnego z tytułu rozpoczęcia roku szkolnego reguluje ustawa z dnia 28 listopada 2003 r. o świadczeniach rodzinnych (Dz.U. z 2020 r. poz. 111 ). Dla łódzkich rodzin realizatorem tego zadania jest Centrum Świadczeń Socjalnych w Łodzi. W 2020 r. Centrum Świadczeń Socjalnych w Łodzi wypłaciło 20 652 świadczeń

w formie dodatku do zasiłku rodzinnego z tytułu rozpoczęcia roku szkolnego na łączną kwotę 1 782 677,95 zł, z tego kwota 594 241,43 zł pochodziła z środków gminnych.

Schemat nr 4.

Udział wsparcia materialnego w zapewnieniu odzieży i żywności, leczeniu i w procesie edukacji



Źródło: opracowanie własne

## CEL NR 2. WSPARCIE ROLI I FUNKCJI RODZINY

---

Wsparcie proponowane przez podmioty pozarządowe i instytucje wyrażane było również w formie działań mających na celu uczenie nowych umiejętności niezbędnych do podniesienia jakości funkcjonowania rodzin. Pomoc materialna omówiona w pierwszej części sprawozdania odgrywa istotną rolę w zaspokajaniu elementarnych potrzeb członków rodzin, jednak bez zachęcania do podejmowania aktywności sprzyjających zarządzaniu własnymi zasobami, trudno rodzinom utrzymać własną autonomię. W sferze omawianego celu badani członkowie rodzin lokowali najwięcej oczekiwań. Ujawiali brak orientacji i wiedzy o tym, w jaki sposób zarządzać prowadzeniem gospodarstw domowych, kierować rozwojem zawodowym, funkcjonować w relacji z instytucjami, rozwiązywać problemy osobiste, w tym zależnych dzieci, dbać o szeroko rozumiane zdrowie czy budować pozytywne relacje z otoczeniem. Programy realizowane przez instytucje oraz podmioty pozarządowe wpisywały się w ogólne ramy formułowanych oczekiwań, z których osoby zainteresowane mogły nieodpłatnie skorzystać, chcąc rozwiązać problem lub przynajmniej stanowić punkt wyjścia poszukiwania bardziej indywidualnych rozwiązań.

Zakres działań odbywających się w ramach wspierania roli i funkcji rodziny obejmował następujące obszary:

- wspieranie umiejętności administrowania zasobami lokalowymi i budowania przyjaznej przestrzeni, wsparcie umiejętności funkcjonowania w kontakcie z instytucjami;
- wspieranie umiejętności niezbędnych do poruszania się na rynku pracy;
- wspieranie roli rodzica w budowaniu zasobów wychowawczych i planowaniu rodziny, wsparcie w budowaniu dobrych wzorców w rodzinie;
- wsparcie w kontrolowaniu niekorzystnych dla zdrowia zachowań, uzależnień, korygowanie zachowań szkodliwych dla zdrowia u dzieci, terapia, profilaktyka - uzależnienia behawioralne;
- wspieranie w konstruktywnym organizowaniu czasu wolnego i wypoczynku dla dzieci, wsparcie procesu edukacji i rozwijania zainteresowań u dzieci;
- wsparcie kształtowania służących zdrowiu nawyków w sferze zdrowia fizycznego i psychicznego, leczenie i korygowanie zaburzeń, terapia dla dzieci, konsultacje i profilaktyka zdrowia, wsparcie poprawiające samoocenę;
- kształtowanie umiejętności budowania wspierających i życzliwych relacji, umiejętności budowania więzi z innymi;
- uczenie asertywnych zachowań i budowania poczucia bezpieczeństwa, ochrona własnej integralności.

## 1. Wsparcie umiejętności administrowania zasobami lokalowymi i budowania przyjaznej przestrzeni, wsparcie umiejętności funkcjonowania w kontakcie z instytucjami

### Aktywizacja społeczna

Działania prowadzone w ramach aktywizacji społecznej miały na celu wsparcie umiejętności pozwalających na administrowanie gospodarstwem domowym, w tym komunikowania z instytucjami celem poprawy warunków dotychczasowego życia. W zakresie zadań monitorowanych przez Miejski Ośrodek Pomocy Społecznej w Łodzi, Kluby Integracji Społecznej wchodzące w skład – Wydziału Wspierania Ekonomii Społecznej, prowadzono zajęcia w formie warsztatów rozwoju osobistego a także treningi umiejętności społecznych, z elementami coachingu grupowego. Założeniem oddziaływań była animacja prawidłowych zachowań prospołecznych w tym kształtowanie aktywnej i odpowiedzialnej postawy życiowej. Tematyka zajęć obejmowała trening autoprezentacji, umiejętności wyznaczania celów życiowych i systematycznego dążenia do ich realizacji oraz umiejętności poszukiwania konstruktywnych rozwiązań. Odbywały się także cotygodniowe spotkania grupy wsparcia, w ramach pracy której wykorzystywano elementy terapii grupowej, dzięki której uczestnicy wymieniali się doświadczeniami udzielając sobie wsparcia (oferta skierowana do osób uzależnionych i współuzależnionych). Odbywały się także warsztaty informacyjno-edukacyjne z przedstawicielami wspólnoty Anonimowych Alkoholików.

Miejscem udzielania wsparcia były Kluby Integracji Społecznej, przy ul. Objazdowej 17 i ul. Księży Młyn 2 w Łodzi funkcjonujących w strukturze Miejskiego Ośrodka Pomocy Społecznej w Łodzi. Zadania w ramach aktywizacji społecznej realizowane były przez pracowników Klubów Integracji Społecznej, tj.: koordynatorów, streetworkerów, realizatorów zewnętrznych oraz w oparciu o współpracę z Powiatowym Urzędem Pracy i Wspólnotą Anonimowych Alkoholików. Celem aktywizacji społecznej było odbudowanie i podtrzymanie umiejętności uczestniczenia w życiu społeczności lokalnej oraz pełnienia ról społecznych w miejscu pracy i w rodzinie. Prowadzone zajęcia treningów umiejętności społecznych miały charakter warsztatów 16-godzinnych, 30 – godzinnych kursów komputerowych, prac społeczno-użytecznych w wymiarze 10 godzin tygodniowo, cotygodniowych grup wsparcia (2-godzinnych spotkań) i spotkań otwartych.

W 2020 roku w proponowanych zajęciach udział wzięło 169 osób. Koszt prowadzonych przedsięwzięć wyniósł 86 463,12 zł (środki EFS).

## 2. Wspieranie umiejętności niezbędnych do poruszania się na rynku pracy

a. Kształcenie ustawiczne, podnoszenie kwalifikacji, współpraca z pracodawcami, dostosowywanie kierunków kształcenia do potrzeb rynku pracy

W ramach przygotowywania kadr dla rynku zatrudnienia Powiatowy Urząd Pracy w Łodzi planował w 2020 roku przeprowadzenie szkoleń dla osób bezrobotnych w ramach kształcenia ustawicznego, mającego na celu przygotowanie zasobów ludzkich do rynku pracy. W ramach planowanych zadań przewidywano podnoszenie kwalifikacji zawodowych, współpracę z pracodawcami, dostosowywanie kierunków kształcenia do potrzeb rynku pracy. Wiodącym celem planowanego zadania było zwiększenie dbałości o najbliższe otoczenie przez dostosowanie umiejętności zawodowych odpowiadających potrzebom rynku zatrudnienia. Pomimo prowadzonych szkoleń w tym zakresie z osobami bezrobotnymi, nie zidentyfikowano grupy dedykowanej do przeprowadzenia tego zadania na zamówienie Miejskiego Ośrodka Pomocy Społecznej w Łodzi.

#### b. Aktywizacja zawodowa w ramach uczestnictwa w Klubie Integracji Społecznej

Aktywizacja zawodowa organizowana w ramach zadań Miejskiego Ośrodka Pomocy Społecznej w Łodzi, Klubów Integracji Społecznej, wchodzących w skład, Wydziału Wspierania Ekonomii Społecznej, polegała na prowadzeniu treningów umiejętności zawodowych z elementami doradztwa zawodowego grupowego i indywidualnego, w ramach których edukowano w jaki sposób przygotować dokumenty aplikacyjne oraz poruszać się na rynku pracy. Zajęcia odbywały się w formie warsztatów. Uczestnicy dokonywali autodiagnozy kompetencji zawodowych i w oparciu o wiedzę o potrzebach rynku pracy oraz własnych preferencji zawodowych, projektowali indywidualne ścieżki rozwoju zawodowego. Jednym z elementów oddziaływania było budowanie motywacji do podjęcia zatrudnienia i funkcjonowania w systemie rynku pracy. W ramach aktywizacji zawodowej organizowane były szkolenia zawodowe: „Obsługa kas fiskalnych z terminalem kart płatniczych i fakturowaniem”, „Niewykwalifikowany pracownik ochrony fizycznej – pracownik dozoru mienia – portier”. Aktywizacja zawodowa i pośrednictwo pracy organizowane było przez Klub Integracji Społecznej przy ul. Objazdowej 17, funkcjonujący w strukturze Miejskiego Ośrodka Pomocy Społecznej w Łodzi. Szkolenia przeprowadzała zarówno kadra KIS, oraz realizatorzy zewnętrzni. Współpracowano z Powiatowym Urzędem Pracy w ramach organizacji Programu Aktywizacja i Integracja. Program miał na celu integrację społeczną i zawodową osób bezrobotnych zarejestrowanych w Powiatowym Urzędzie Pracy w Łodzi i korzystających ze świadczeń pomocy społecznej, w szczególności realizujących kontrakt socjalny. Miejski Ośrodek Pomocy Społecznej w Łodzi przystąpił do Programu *Aktywizacja i Integracja* na podstawie Porozumienia z dnia 31 marca 2020 r. zawartego z Powiatowym Urzędem Pracy w Łodzi. Uczestnikami *Programu* były osoby zrekrutowane do projektu „Aktywizacja plus”, który był współfinansowany ze środków Unii Europejskiej w ramach Europejskiego Funduszu Społecznego. Działania w zakresie aktywizacji zawodowej bezrobotnych były realizowane w ramach prac społecznie

użytecznych, natomiast działania w zakresie integracji społecznej bezrobotnych były realizowane poprzez grupowe poradnictwo specjalistyczne oraz Treningi Umiejętności Społecznych. W 2020 roku z długoterminowych oddziaływań programu aktywizacji zawodowej skorzystały 94 osoby. Koszt prowadzonych przedsięwzięć wyniósł 60 286,98 zł.

### c. Aktywizacja zawodowa poprzez uczestnictwo w Centrum Integracji Społecznej

Program aktywizacji społecznej i zawodowej w formie uczestnictwa w Centrum Integracji Społecznej kierowany był do osób uzależnionych od alkoholu (utrzymujących abstynencję). W ramach wsparcia proponowano zatrudnienie socjalne. Przystąpienie do programu wsparcia opierało się na ustalonych zasadach. W okresie próbnym trwającym miesiąc od dnia przystąpienia do CIS, dla każdej z osób został opracowany, przez doradcę zawodowego i psychologa, bilans kompetencji zawodowych i osobowościowych. Pozwolił on na ustalenie ścieżki rozwoju zawodowego, stanowił także punkt wyjścia do modelowania rozwoju zawodowego według ujawnianych preferencji. Każdy uczestnik był zobowiązany do uczestnictwa w terapii uzależnienia od alkoholu celem podtrzymania abstynencji oraz nabywania kompetencji służących trwaniu w trzeźwości. Dostępna była także terapia indywidualna. Równocześnie uczestnicy odbywali kursy zawodowe, wspierane kursami kompetencji komputerowych.

Program aktywizacji społecznej i zawodowej realizowany był przez Fundację „Uwolnienie”, mieszczącą się przy ul. Inowrocławskiej 5a w Łodzi. Celem prowadzonych działań było zwalczanie objawów wykluczenia społecznego osób uzależnionych od alkoholu poprzez aktywizację społeczno-zawodową. Zakładanymi celami były także podtrzymanie abstynencji od alkoholu i powrót na rynek pracy. Prowadzona aktywizacja społeczno-zawodowa odbywała się w formie kursów zawodowych, prowadzonych prac porządkowych, biurowych, pielęgnacji terenów zielonych, uczestnictwie w terapii indywidualnej i grupowej, konsultacjach oraz warsztatach komputerowych. W 2020 roku z programu wsparcia skorzystało 33 osoby. Całkowite koszty realizacji zadania wyniosły 312 863,60 zł.

## 3. Wspieranie roli rodzica w budowaniu zasobów wychowawczych i planowaniu rodziny, wsparcie w budowaniu dobrych wzorców w rodzinie

### a. Organizowanie programów wspierających z zakresu podnoszenia umiejętności opiekuńczo-wychowawczych dla rodziców dzieci czasowo umieszczonych w pieczy zastępczej oraz rodziców przeżywających trudności opiekuńczo-wychowawcze

Celem prowadzonych działań wspierających było rozwinięcie umiejętności opiekuńczo-wychowawczych rodziców, których dzieci zostały czasowo umieszczone w pieczy zastępczej oraz rodziców zgłaszających trudności wychowawcze. Wsparcie odbywało się w formie prowadzonych warsztatów psychologicznych ukierunkowanych na rozwijanie umiejętności opiekuńczo-

wychowawczych. Tematyka prowadzonych zajęć obejmowała zasady prawidłowej komunikacji w rodzinie, umiejętność rozwiązywania konfliktów, sposoby radzenia sobie z trudnymi zachowaniami u dzieci. Każdy z uczestników zajęć mógł skorzystać także z indywidualnych konsultacji z psychologiem. Prowadzone oddziaływania przyczyniały się do zwiększania dostępności do pomocy psychologicznej. Udział w prowadzonych warsztatach i konsultacjach miał na celu zwiększenie kompetencji rodzicielskich w sferze pełnienia opieki nad dziećmi oraz lepszego radzenia sobie z sytuacjami trudnymi w rodzinie. Zadanie realizowane było przez terenowy Komitet Ochrony Praw Dziecka przy ul. Piotrkowskiej 17 w Łodzi. Z proponowanego wsparcia w 2020 roku skorzystało 20 członków rodzin. Całkowite koszty realizacji zadania wyniosły 7 250 zł.

#### b. Prowadzenie jednostek specjalistycznego poradnictwa

Realizacja zadania w zakresie prowadzenia jednostek specjalistycznego poradnictwa ma na celu wspieranie rodzin w rozwiązywaniu problemów opiekuńczo-wychowawczych oraz udzielaniu porad poprawiających funkcjonowanie członków rodzin. Proponowana pomoc kierowana była zarówno do rodziców ujawniających trudności w wypełnianiu roli rodzica a także dzieci borykające się z problemami rówieśniczymi. Jednym z podmiotów funkcjonujących w obszarze wymienionych działań jest Fundacja Wsparcia Psychospołecznego w Łodzi. Proponowane poradnictwo miało na celu wzmacnianie psychohygienicznej i wychowawczej funkcji rodzin. Wsparcie skoncentrowane było na wzmacnianiu zasobów rodzin służąc zapobieganiu podejmowania pochopnych decyzji o rozpadzie więzi rodzinnych w sytuacji doświadczania trudności i konfliktów. Pomoc kierowana była także do rodzin o niskim potencjale pedagogicznym z uwzględnieniem prowadzenia działań mających zapobiec patologizacji zachowań dzieci i młodzieży objętych niewystarczającym wsparciem rodzicielskim.

W 2020 roku z różnych form specjalistycznego poradnictwa skorzystało:

- z poradnictwa psychospołecznego, prawnego i terapii rodzinnej 493 osoby, którym udzielono 2 691 porad;
- z poradnictwa dla członków rodzin osób z problemem alkoholowym (prawne, socjalne, psychologiczne, pedagogiczne) skorzystało 1 117 osób, z którymi pracowano przez 1182 godziny udzielając 422 porady;
- z poradnictwa dla osób z problemem alkoholowym (prawne, socjalne, psychologiczne pedagogiczne) skorzystało 283 osoby, którym udzielono 303 porady;
- z mediacji rodzinnych skorzystało 83 osoby, dla których przeprowadzono 184 godziny mediacji rodzinnych;
- z terapii rodzinnych dla członków rodzin osób uzależnionych skorzystało 426 osób, którym udzielono 237 sesji terapii (1 282 godzin sesji).

Całkowite koszty realizacji zadania wyniosły 228 204,62 zł.



### c. Zapewnienie rodzinom opieki i wsparcia asystenta rodziny oraz pomocy pedagogiczno – psychologicznej

Rodziny ujawniające problemy opiekuńczo-wychowawcze mogły korzystać ze wsparcia asystenta rodziny. Proponowana forma pomocy dedykowana jest rodzinom, które pragną rozwiązać problemy w wypełnianiu roli rodzica poprzez zwiększenie kompetencji rodzicielskich. Wniosek o wsparcie asystenta rodziny składał pracownik socjalny po ustaleniu sytuacji rodziny i wyrażeniu zgody strony. Praca z rodziną odbywała się w miejscu zamieszkania lub w miejscu wskazanym przez rodzinę. Zadania realizowane przez asystenta obejmowały:

- 1) opracowanie i realizację planu pracy z rodziną we współpracy z członkami rodziny i w konsultacji z pracownikiem socjalnym;
- 2) opracowanie, we współpracy z członkami rodziny i koordynatorem rodzinnej pieczy zastępczej, planu pracy z rodziną, który był skoordynowany z planem pomocy dziecku umieszczonemu w pieczy zastępczej;
- 3) udzielanie pomocy rodzinom w poprawie ich sytuacji życiowej, w tym w zdobywaniu umiejętności prawidłowego prowadzenia gospodarstwa domowego;
- 4) udzielanie pomocy rodzinom w rozwiązywaniu problemów socjalnych;
- 5) udzielanie pomocy rodzinom w rozwiązywaniu problemów psychologicznych;
- 6) udzielanie pomocy rodzinom w rozwiązywaniu problemów wychowawczych z dziećmi;
- 7) wspieranie aktywności społecznej rodzin;
- 8) motywowanie członków rodzin do podnoszenia kwalifikacji zawodowych;
- 9) udzielanie pomocy w poszukiwaniu, podejmowaniu i utrzymywaniu pracy zarobkowej;
- 10) motywowanie do udziału w zajęciach grupowych dla rodziców, mających na celu kształtowanie prawidłowych wzorców rodzicielskich i umiejętności psychospołecznych;
- 11) udzielanie wsparcia dzieciom, w szczególności poprzez udział w zajęciach psychoedukacyjnych;
- 12) podejmowanie działań interwencyjnych i zaradczych w sytuacji zagrożenia bezpieczeństwa dzieci i rodzin;
- 13) prowadzenie indywidualnych konsultacji wychowawczych dla rodziców i dzieci.

W 2020 roku pracę świadczyło 19 asystentów rodziny zatrudnionych na 17 etatach w Miejskim Ośrodku Pomocy Społecznej w Łodzi w Wydziałach Pracy Środowiskowej oraz 8 asystentów rodziny zatrudnionych na 6,5 etatu w Wydziale Wspierania Pieczy Zastępczej. Asystenci rodziny w 2020 r. łącznie wspierali 477 rodzin ujawniających problemy opiekuńczo-wychowawcze. Rodziny korzystały także z konsultacji psychologiczno-pedagogicznych oceniających rodzaj i zakres dysfunkcji rodzin objętych proponowanym wsparciem. Całkowite koszty realizacji zadania wyniosły 1 229 779,24 zł.

#### d. Zapewnienie rodzinom wsparcia przez rodziny wspierające

Rodzina przeżywająca trudności w wypełnianiu funkcji opiekuńczo-wychowawczej może zostać objęta pomocą rodziny wspierającej, która przy współpracy asystenta rodziny, pomaga w opiece i wychowaniu dziecka, prowadzeniu gospodarstwa domowego oraz kształtowaniu i wypełnianiu podstawowych ról społecznych. Pełnienie funkcji rodziny wspierającej może być powierzone osobom z bezpośredniego otoczenia dziecka. Z rodziną wspierającą zawierana jest umowa, która określa zasady zwrotu kosztów związanych z udzielaniem pomocy przez rodzinę wspierającą.

W Miejskim Ośrodku Pomocy Społecznej w Łodzi zostały opracowane zasady określające obowiązki pracowników socjalnych oraz asystentów rodzin przy zawieraniu umów o pełnienie funkcji rodziny wspierającej oraz wzory umów zawieranych z tymi rodzinami i zasady rozliczeń. Ustalono również zasady oceny skuteczności świadczonej pomocy. W analizowanym okresie żadna z rodzin nie wniosowała o objęcie tą formą wsparcia.

#### e. Przeciwdziałanie przemocy w rodzinie

W 2020 roku kontynuowano działania mające na celu przeciwdziałanie przemocy w rodzinie<sup>4</sup>. Wspieranie rodzin wsparciem instytucji odbywało się poprzez rozpoznanie problemu przemocy, inicjowanie interwencji w środowisku dotkniętym przemocą, udzielaniu informacji o zachowaniach kwalifikowanych jako przemoc oraz procedurach postępowania a także motywowano do korzystania z porad wyspecjalizowanych ośrodków udzielających wsparcia dla ofiar i sprawców przemocy. W ramach oddziaływań służb miejskich stosowano procedurę „Niebieskie Karty”.

W 2020 roku wszczęto 1 465 procedur „Niebieskie Karty”. Skierowano 493 wnioski do Sądu Rodzinnego informujące o wszczęciu procedury „Niebieskie Karty” w rodzinach z nieletnimi dziećmi. W 2020 roku w związku z ustaniem przemocy w rodzinie i uzasadnionego przypuszczenia o zaprzestaniu dalszego stosowania przemocy oraz po zrealizowaniu indywidualnego planu pomocy – zamknięto 216 procedur Niebieskie Karty, a w związku z rozstrzygnięciem o braku zasadności podejmowania działań – zakończono 706 procedur Niebieskie Karty. Działania zostały zrealizowane bezkosztowo.

---

<sup>4</sup> Na podstawie uchwały nr XVIII/338/11 Rady Miejskiej w Łodzi z dnia 24.08.2011 r. Prezydent Miasta Łodzi Zarządzeniem Nr 2843/VIII/19 z dnia 12 grudnia 2019 r. powołała Zespół Interdyscyplinarny w Łodzi, w skład którego weszli przedstawiciele różnych instytucji działających na rzecz przeciwdziałania przemocy w rodzinie, m.in. przedstawiciel MOPS w Łodzi, Wydziału Edukacji UMŁ, Wydziału Zdrowia i Spraw Społecznych UMŁ, Komendy Miejskiej Policji w Łodzi, Miejskiego Centrum terapii i profilaktyki Zdrowotnej, Miejskiej Komisji Rozwiązywania Problemów Alkoholowych, Sądu Okręgowego, Prokuratury Okręgowej w Łodzi i in. Kadencja Zespołu trwa 4 lata. Zarządzeniem Nr 26/2012 Dyrektor MOPS w Łodzi z dnia 21 czerwca 2012 r. wprowadzono procedury postępowania pracowników socjalnych zatrudnionych w MOPS w Łodzi w przypadkach występowania zjawiska przemocy w rodzinie.

#### 4. Wsparcie w kontrolowaniu niekorzystnych dla zdrowia zachowań, uzależnień, korygowanie zachowań szkodliwych dla zdrowia u dzieci, terapia, profilaktyka - uzależnienia behawioralne

##### a. Program przeciwdziałania uzależnieniom – Miejski Program Profilaktyki i Rozwiązywania Problemów Alkoholowych, Przeciwdziałanie Narkomanii

Program przeciwdziałania uzależnieniom kierowany do dzieci i młodzieży prowadzony był na terenie łódzkich szkół i placówek oświatowych. Propagowane treści dotyczyły zagadnień profilaktyki alkoholowej i narkotykowej mającej na celu kształtowanie i wzmacnianie czynników chroniących przed podejmowaniem zachowań ryzykownych. Prowadzone oddziaływania wpisywały się w filozofię profilaktyki pozytywnej, której zasadniczym przesłaniem jest rozwijanie mocnych stron i zasobów, dzięki którym młody człowiek staje się bardziej odporny na działanie czynników ryzyka a przez to lepiej przygotowany do funkcjonowania w świecie zagrożeń, m.in. związanych z używaniem środków psychoaktywnych. Oddziaływania profilaktyczne kierowane były także do rodziców i opiekunów a poruszane zagadnienia skupiały się na umiejętności rozpoznawania problemów alkoholowych i narkotykowych u dzieci oraz zawierały ofertę pomocy dla rodzin z dziećmi, w których zidentyfikowano ww. problemy. Zajęcia z programu odbywały się w formie zajęć pozalekcyjnych na terenie szkół i placówek oświatowych. W 2020 roku z programu przeciwdziałania uzależnieniom skorzystało 9249 osób, które mają udział w działaniach zawartych w Miejskim Programie Profilaktyki i Rozwiązywania Problemów Alkoholowych oraz w Programie Przeciwdziałania Narkomanii opisanych poniżej. Całkowite koszty realizacji zadań wyniosły 840 600,84 zł.

##### b. Miejski Program Profilaktyki i Rozwiązywania Problemów Alkoholowych

**Cel: I Realizacja w łódzkich szkołach oraz innych placówkach oświatowych programów profilaktyki alkoholowej, w tym nakierowanych na kształtowanie i wzmacnianie czynników chroniących przed podejmowaniem zachowań ryzykownych zgodnie z filozofią profilaktyki pozytywnej (m. in. budowanie konstruktywnych interakcji społecznych, poczucia własnej wartości i skuteczności, rozwój zainteresowań, identyfikacji z pozytywnymi wzorami i grupami odniesienia)**

Działania z zakresu dostarczania wiedzy o szkodliwości przyjmowania alkoholu w tym promowania pozytywnych rozwiązań alternatywnych i unikania zachowań ryzykownych, agresywnych, związanych z przemocą, skutkujących utratą zdrowia podejmowane były w ubiegłych latach przez Straż Miejską oraz placówki związane z profilaktyką i leczeniem uzależnień. W 2020 roku z powodu sytuacji epidemii zajęcia musiały zostać zawieszane. W mniejszym niż w ubiegłych latach zakresie prowadzone były

oddziaływania poświęcone tematyce profilaktyki uzależnień i ochrony przed zachowaniami szkodliwymi, które realizowało Miejskie Centrum Terapii i Profilaktyki Zdrowotnej oraz organizacje pozarządowe. W 2020 roku objęły łącznie 1 582 uczestników i przeprowadzone zostały w 33 placówkach. Koszty realizacji działań wyniosły 44 106,14 zł.

**Cel: II Wspieranie działań promujących styl życia wolny od alkoholu, w tym także działań profilaktycznych o charakterze sportowym i kulturalnym kierowanych do ogółu dzieci i młodzieży w ramach organizacji czasu wolnego jako alternatywa dla podejmowania zachowań ryzykownych (profilaktyka uniwersalna)**

W 2020 roku podejmowano działania promujące zdrowy styl życia zgodnie z ideą profilaktyki uniwersalnej, odbiorcami której były dzieci i młodzież zagrożone narażeniem na czynniki ryzyka. Prowadzone zajęcia miały charakter sportowy, artystyczny i rekreacyjny, a także odbywały się szkolenia i konsultacje. Podejmowana tematyka obejmowała m.in. promowanie zdrowego stylu życia wolnego od alkoholu i odpowiedzialnej konsumpcji służącej zdrowiu. Łącznie przeprowadzono 8 programów/ 32 działania podczas 1746 godzin zajęć, w których uczestniczyło 2634 osób.

W ramach profilaktyki uniwersalnej organizowano także wypoczynek dla dzieci i młodzieży. Zorganizowano 3 obozy o charakterze rekreacyjnym, w których uczestniczyło 82 osoby. Całkowite koszty realizacji zadania wyniosły 337 529,13 zł.

**Cel: III Prowadzenie zajęć opiekuńczych, edukacyjnych i rozwojowych oraz organizowanie różnorodnych form spędzania czasu wolnego dla dzieci i młodzieży z grupy zwiększonego ryzyka w ramach profilaktyki selektywnej**

Oddziaływaniom z zakresu profilaktyki selektywnej podlegały dzieci i młodzież zagrożone sięganiem po alkohol, ale także dzieci i młodzież, które eksperymentują z używaniem alkoholu. Profilaktyka selektywna ma na celu ograniczenie już występujących zachowań ryzykownych a przez to poprawę relację dzieci i młodzieży w środowisku rodzinnym, rówieśniczym i szkolnym. Zajęcia obejmowały pomoc w odrabianiu lekcji, udzielanie korepetycji, które pozwalały dzieciom zwiększać kompetencje edukacyjne, udział w zajęciach rozwijających zainteresowania, organizacja czasu wolnego, zapewniano uczestnictwo społeczne i wypoczynek. W 2020 roku Stowarzyszenie Małych Dzieci w Łodzi zorganizowało dla dzieci dwa turnusy obozów profilaktycznych w Beskidzie Niskim. W organizowanych zajęciach uczestniczyło łącznie 875 dzieci. Całkowite koszty realizacji zadania wyniosły 122 575,38 zł.

#### Cel: IV Prowadzenie zajęć socjoterapeutycznych dla dzieci i młodzieży z grupy wysokiego ryzyka w ramach profilaktyki wskazującej

W ramach profilaktyki wskazującej prowadzono działania kierowane do osób, u których rozpoznano pierwsze objawy zaburzeń wynikające z używania alkoholu. Celem prowadzonych zajęć było zapobieganie rozwojowi uzależnienia oraz ograniczenie zachowań ryzykownych związanych z sięganiem po alkohol, a przejawiające się zaburzeniami w wielu sferach życia. W 2020 roku działaniami objęto 174 osoby. Dodatkowo ta sfera oddziaływania została zagospodarowana przez organizacje pozarządowe. W ramach prowadzonych działań organizowano zajęcia socjoterapeutyczne (Centrum Wsparcia Terapeutycznego w Łodzi), zarówno indywidualne jak i grupowe. Uczestnicy zajęć uczyli się konstruktywnych sposobów komunikowania uczuć oraz akceptowanego sposobu ich wyrażania. Wspólnie rozwiązywano zgłaszane problemy przez dzieci. Całkowite koszty realizacji zadania wyniosły 40 957,17 zł.

#### c. Miejski Program Przeciwdziałania Narkomanii

##### Cel: I Wspieranie inicjatyw promujących zdrowy styl życia wolny od narkotyków, w tym także prowadzenie działań profilaktycznych o charakterze sportowym i kulturalnym kierowanych do ogółu dzieci i młodzieży w ramach organizacji czasu wolnego jako alternatywa dla podejmowania zachowań ryzykownych (profilaktyka uniwersalna)

Podobnie jak w przypadku realizacji zadań związanych z profilaktyką uniwersalną w przeciwdziałaniu problemom z alkoholem, promowano elementy programu przeciwdziałania uzależnieniom narkotykowym u dzieci i młodzieży propagując zachowania alternatywne wobec przyjmowania środków psychoaktywnych, z naciskiem na prowadzenie zdrowego stylu życia.

Zadanie realizowane było przez podmioty funkcjonujące w obszarze profilaktyki i leczenia uzależnień w formie warsztatów profilaktyczno – edukacyjnych, zajęć dla liderów kół profilaktycznych, imprez i zajęć promujących zdrowy styl życia o charakterze sportowym i kulturalnym, oraz w formie zajęć rozwijających zainteresowania. Zrealizowano 597 godzin zajęć, w których uczestniczyło 3 615 osób. Całkowite koszty realizacji zadania wyniosły 98 935,35 zł.

##### Cel: II Prowadzenie zajęć opiekuńczych, edukacyjnych i rozwojowych oraz organizowanie różnorodnych form spędzania czasu wolnego dla dzieci i młodzieży z grupy zwiększonego ryzyka w ramach profilaktyki selektywnej

W ramach zajęć opiekuńczych, edukacyjnych i rozwojowych w tym organizowania różnych form spędzania czasu wolnego prowadzono zajęcia profilaktyczne, warsztatowe a także w formie zorganizowanych form wypoczynku, w których w 2020 r. uczestniczyło 68 dzieci.

Wśród podmiotów pozarządowych zaangażowanych w wymienionej sferze oddziaływań było Stowarzyszenie Centrum Wsparcia Terapeutycznego w Łodzi oraz Stowarzyszenie Małych Dzieci w Łodzi. Z uwagi na sytuację epidemiczną nie zorganizowano kolonii profilaktycznych, natomiast prowadzono zajęcia w siedzibie Centrum Wsparcia Terapeutycznego oraz organizowano wspólne wyjścia do miejsc spędzania czasu wolnego. Z kolei Stowarzyszenie Małych Dzieci w Łodzi zorganizowało dwa turnusy obozu profilaktycznego w Beskidzie Niskim dla dzieci i młodzieży wychowujących się w rodzinach z problemem m.in. bezrobocia, alkoholizmu, narkomanii, przemocy, przestępczości. Podczas prowadzonych zajęć przekazywano wiedzę na temat radzenia sobie bez używek, odmawiania korzystania ze środków psychoaktywnych radzenia sobie z dostępnością środków psychoaktywnych a także rezygnacji z modelu życia związanego z zażywaniem narkotyków. Całkowite koszty realizacji zadania wyniosły 111 052,10 zł.

### **Cel: III Prowadzenie działań edukacyjnych i socjoterapeutycznych dla młodzieży eksperymentującej i problemowo używającej narkotyki, w tym również tzw. "dopalacze" w ramach profilaktyki wskazującej**

W ramach działań edukacyjnych i socjoterapeutycznych dla młodzieży używającej substancji psychoaktywnych prowadzono szereg działań mających na celu zatrzymanie procesu destrukcji dzieci i młodzieży używających substancji psychoaktywnych. Prowadzone zajęcia miały charakter specjalistycznych konsultacji, poradnictwa, grup wsparcia, warsztatów umiejętności psychospołecznych, indywidualnych zajęć edukacyjno - informacyjnych, interwencji kryzysowych, psychoterapii rodzinnej oraz turnusów integracyjnych. Łącznie w ramach działań edukacyjnych i socjoterapeutycznych zorganizowano 935 godzin zajęć/konsultacji, w których uczestniczyło 219 osób. Całkowite koszty realizacji zadania wyniosły 85 445,57 zł.

## **5.Wspieranie w konstruktywnym organizowaniu czasu wolnego i organizowania wypoczynku dla dzieci, wsparcie procesu edukacji i rozwijania zainteresowań u dzieci**

### **a. prowadzenie placówek wsparcia dziennego**

Placówki wsparcia dziennego stanowiły jedną z form wspierania rodziny, mającą na celu udzielenie pomocy w opiece i wychowaniu dziecka.

W 2020 r. placówki wsparcia dziennego prowadzone były w formie:

1) opiekuńczej, w tym kół zainteresowań, świetlic, klubów i ognisk wychowawczych, zapewniającej dziecku opiekę i wychowanie, pomoc w nauce, organizację czasu wolnego, zabawę i zajęcia sportowe oraz rozwój zainteresowań;

2) opiekuńczo-specjalistycznej, do której zadań należała w szczególności opieka i wychowanie, pomoc w nauce, organizacja czasu wolnego, zabawa i zajęcia sportowe oraz rozwój zainteresowań, organizacja zajęć socjoterapeutycznych, terapeutycznych, korekcyjnych, kompensacyjnych oraz logopedycznych;

3) pracy podwórkowej realizującej działania animacyjne i socjoterapeutyczne.

Zadaniem pracowników placówek wsparcia dziennego było pomaganie rodzicom w sprawowaniu funkcji opiekuńczo-wychowawczych. W tym celu podejmowali współpracę ze szkołami, kuratorami sądowymi, Miejskim Ośrodkiem Pomocy Społecznej i innymi podmiotami działającymi w środowisku lokalnym. Wychowankowie placówek objęci byli pomocą w zakresie dożywiania, a także doposażenia w artykuły szkolne. Zapewniono im możliwość atrakcyjnego spędzania czasu wolnego, rozwijania swoich zainteresowań. Dzięki podejmowanym przez pracowników działaniom wychowankowie placówek wsparcia dziennego mieli szansę na zrównoważony rozwój oraz wyrównanie szans edukacyjnych. Placówki wsparcia dziennego prowadzone były przez organizacje pozarządowe oraz podmioty, o których mowa w art. 3 ust. 3 ustawy z dnia 24 kwietnia 2003 r. o działalności pożytku publicznego i o wolontariacie. W 2020 r. podmioty niepubliczne prowadziły 28 placówek, dysponujących 910 miejscami. W skali całego okresu sprawozdawczego do placówek wsparcia dziennego uczęszczało narastająco 1124 dzieci i młodzieży.

Tabela 1.

Placówki Wsparcia Dziennego

Placówki wsparcia dziennego	2020
Liczba dzieci skierowanych do placówek w roku kalendarzowym	1 124
Koszty (całkowite) prowadzenia placówek	2 282 582,16 zł

Źródło: opracowane przez WWES MOPS.

- placówki wsparcia dziennego w formie opiekuńczej

W 2020 r. funkcjonowało 11 placówek wsparcia dziennego w formie opiekuńczej prowadzonych na zlecenie Miasta Łodzi przez organizacje pozarządowe.

Placówki zapewniały w szczególności: opiekę i wychowanie, pomoc w nauce, organizację czasu wolnego, zabawę i zajęcia sportowe oraz rozwój zainteresowań, dożywianie w formie jednego posiłku.

Tabela 2.

## Placówki Wsparcia Dziennego w formie opiekuńczej

Lp.	Nazwa organizacji	Liczba placówek	Liczba miejsc	Liczba korzystających w 2020 r.
1	Stowarzyszenie Oratorium im. św. Dominika Savio, 90-046 Łódź, ul. Wodna 36	1		
	• Świetlica Środowiskowa „Iskierka Przyjaźni Dominika”, ul. Wodna 36		30	52
2	Towarzystwo Przyjaciół Dzieci Oddział Regionalny, 90-252 Łódź, ul. Jaracza 42	2		
	• Środowiskowe Ognisko Wychowawcze, ul. Jaracza 42		30	36
3	Towarzystwo Przyjaciół Dzieci Zarządu Oddziału Dzielnicowego Łódź-Górna, 93-224 Łódź, ul. Podhalańska 2a	1		
	• Ognisko Wychowawcze, ul. Gładka 39/41		20	20
4	Towarzystwo Przyjaciół Dzieci Oddział Dzielnicowy Łódź-Widzew, 92-512 Łódź, ul. Lermontowa 7	2		
	• Środowiskowe Ognisko Wychowawcze, ul. Giewont 28		25	46
5	Towarzystwo Przyjaciół Dzieci Oddział Dzielnicowy Łódź-Polesie, 90-536 Łódź, ul. Gdańska 150	3		
	• Świetlica Środowiskowa, ul. Lorentza 1		40	45
	• Świetlica Środowiskowa, ul. Hufcowa 20		30	53
6	Centrum Służby Rodzinie, 93-162 Łódź, ul. Broniewskiego 1a	1		
	• Świetlica M.Łodzi Niegniewni,		30	30
	<b>Razem</b>	<b>11</b>	<b>310</b>	<b>485</b>

Źródło: opracowane przez WWES MOPS.

#### - placówki wsparcia dziennego w formie opiekuńczo-specjalistycznej

W 2020 r. funkcjonowało 16 placówek wsparcia dziennego w formie opiekuńczo-specjalistycznej, prowadzonych na zlecenie Miasta Łodzi przez organizacje pozarządowe oraz podmioty, o których mowa w art. 3 ust. 3 ustawy z dnia 24 kwietnia 2003 r. o działalności pożytku publicznego i o wolontariacie.

Placówki zapewniały w szczególności: opiekę i wychowanie, pomoc w nauce, organizację czasu wolnego, zabawę i zajęcia sportowe oraz rozwój zainteresowań, dożywianie w formie jednego posiłku. Ponadto organizowały zajęcia socjoterapeutyczne, terapeutyczne, korekcyjne, kompensacyjne oraz logopedyczne, a także realizowały indywidualne programy korekcyjne, programy psychokorekcyjne lub psychoprofilaktyczne, w szczególności terapię pedagogiczną, psychologiczną i socjoterapię.



Tabela 3.

## Placówki Wsparcia Dziennego w formie opiekuńczo - specjalistycznej

Lp.	Nazwa organizacji	Liczba placówek	Liczba miejsc	Liczba korzystających w 2020 r.
1	Zgromadzenie Sióstr Urszulanek Serca Jezusa Konającego, 93-562 Łódź, ul. Obywatelska 60	1	55	56
	• Ognisko Wychowawcze, ul. Obywatelska 60			
2	Towarzystwo Przyjaciół Dzieci Oddział Dzielnicowy Łódź-Polesie, 90-536 Łódź, ul. Gdańska 150	4		
	• Świetlica Socjoterapeutyczna, ul. Ogrodowa 28,		35	34
	• Świetlica Socjoterapeutyczna, ul. Księży Młyn 1,		40	26
	• Świetlica Socjoterapeutyczna, ul. Gdańska 150,		40	39
	• Świetlica Socjoterapeutyczna, ul. 28 Pułku Strzelców Kaniowskich 52/54		30	50
3	Caritas Archidiecezji Łódzkiej, 90-507 Łódź, ul. Gdańska 111	2		
	• Specjalistyczna Świetlica Środowiskowa CAŁ, ul. Gdańska 111,		50	54
	• Specjalistyczna Świetlica Środowiskowa CAŁ, ul. Odolanowska 46		25	20
4	Stowarzyszenie Ewangelizacyjno-Charytatywne „Mocni w Duchu”, 90-058 Łódź, ul. Sienkiewicza 60	1		
	• Świetlica „Anielisko”, ul. Sienkiewicza 60		40	58
5	Stowarzyszenie Oratorium im. św. Dominika Savio, 90-046 Łódź, ul. Wodna 36	1		
	• Młodzieżowy Klub Środowiskowy „Źródło”, ul. Wodna 36		30	43
6	Stowarzyszenie Małych Dzieci, 90-242 Łódź, ul. Kopcińskiego 1/3	1		
	• Świetlica Małych Dzieci, ul. Kopcińskiego 1/3		25	30
7	Stowarzyszenie Centrum Wsparcia Terapeutycznego, 91-408 Łódź, ul. Pomorska 54	1		
	• Świetlica Podwórkowa, ul. Pomorska 54		30	37
8	Zgromadzenie Córek Maryi Wspomożycielki (Sióstr Salezjanek), 91- 745 Łódź, ul. Brauna 5	1		
	• Świetlica Środowiskowa – Oratorium, ul. Brauna 5		55	54
9	Towarzystwo Przyjaciół Dzieci Zarząd Oddziału Dzielnicowego Łódź- Górna, 93-224 Łódź, ul. Podhalańska 2a	2		
	• Świetlica Socjoterapeutyczna, ul. Rzgowska 151		30	31
	• Świetlica Socjoterapeutyczna, ul. Karpią 65/67		30	30
10	Fundacja Integracja JPll 93-281 Łódź, al. Rydza Śmigłego 24/26	1		
	• Świetlica Centrum wsparcia i rozwoju Tratwa al. Rydza Śmigłego 24/26		30	27
11	Międzynarodowe Stowarzyszenie Pomocy „Słyszę Serce”, 91-473 Łódź, ul. Skarbowa 28	1		
	• Socjoterapeutyczny Klub Środowiskowy „KAZIK”, ul. Wspólna 6		25	34
<b>Razem</b>		<b>16</b>	<b>570</b>	<b>623</b>

Źródło: opracowane przez WWES MOPS.

#### - placówka wsparcia dziennego w formie pracy podwórkowej realizowanej przez wychowawcę

W 2020 r. funkcjonowała jedna placówka wsparcia dziennego w formie pracy podwórkowej realizowanej przez wychowawcę, prowadzona na zlecenie Miasta Łodzi przez Międzynarodowe Stowarzyszenie Pomocy „Słyszę Serce”, która realizowała działania animacyjne i socjoterapeutyczne. Placówka dysponowała 30 miejscami organizacyjnymi. W skali roku objęła opieką 16 dzieci. Swym zasięgiem obejmowała 2 kwartały ulic:

1. Lutomska, Rybna, Ciesielska, Kominiarska, Urzędnicza, Limanowskiego, Sierakowskiego;
2. Zgierska, Goplańska, Dolna, Ceglana, Rynek Bałucki, Berlińskiego, Młynarska.

#### b. Realizacja projektu „Świetlice.Lodz”, w ramach Regionalnego Programu Operacyjnego Województwa Łódzkiego na lata 2014-2020 współfinansowanego z Europejskiego Funduszu Społecznego

W 2020 r. nie realizowano już projektu „Świetlice.Lodz”. Ostatnia edycja projektu odbyła się w 2019 r.

#### c. Organizacja czasu wolnego, organizacja wypoczynku

Na terenie szkół i placówek oświatowych zapewniono dzieciom pozostającym w miejscu zamieszkania w okresie ferii letnich i zimowych spędzanie czasu wolnego. Dzieci miały zorganizowane zajęcia sportowe, wycieczki, zajęcia kulturalne i artystyczne służące rozwijaniu zainteresowań i wiedzy uczestników zajęć. Kształtowano prospołeczne zachowania i wzmacniano zasoby interpersonalne u dzieci doświadczających trudności życiowych, wychowujących się w rodzinach przejawiających różne typy deficytów. W 2020 roku z proponowanych form spędzania czasu wolnego skorzystało 4 378 dzieci.

Przedstawiciele Straży Miejskiej w Łodzi w ramach udziału w organizowaniu czasu wolnego i wypoczynku dla dzieci i młodzieży prowadzili zajęcia o tematyce bezpieczeństwa, budowania świadomości proekologicznej, uświadawiali na temat humanitarnego traktowania zwierząt, propagowano zdrowy i aktywny tryb życia. Istotnym elementem prowadzonych działań było także dostarczenie wiedzy na temat szeroko rozumianego bezpieczeństwa. Poświęcono uwagę na zapoznanie uczestników zajęć z zachowaniem bezpieczeństwa na drodze. Zwrócono uwagę na temat zachowania bezpieczeństwa podczas zabaw. Szczególny nacisk położono na budowanie sprzyjających bezpieczeństwu relacji w grupie rówieśniczej i w relacjach dziecko-dorosły. Proponowano posługiwanie się sposobami komunikowania nieagresywnego. Dostarczano wiedzy o sytuacjach związanych z przeciwdziałaniem agresji i przemocy i przeciwdziałaniu uzależnieniom. Informowano uczestników zajęć o przysługujących im prawach oraz dostarczono podstawowych informacji na temat funkcjonujących na terenie miasta służb miejskich. W proponowanych zajęciach uczestniczyło 1 000 osób.

#### d. Prowadzenie przedszkola dla dzieci z rodzin, w których występują problemy opiekuńczo – wychowawcze

Zgromadzenie Córek Maryi Wspomożycielki Siostry Salezjanki w Łodzi prowadziły Przedszkole przy ZOW „Ochronka Bałucka”. Celem zorganizowanych działań było wsparcie rodzin dysfunkcyjnych we właściwym realizowaniu obowiązków opiekuńczo – wychowawczych. W roku 2020 opieką przedszkolną zostało objętych 50 dzieci. Rodzice nie ponosili kosztów uczestnictwa ich dzieci w zajęciach przedszkolnych. Większość dzieci otrzymała refundację obiadów z funduszy MOPS. Pozostałe posiłki opłacane były ze środków własnych Zgromadzenia Córek Maryi Wspomożycielki. Zajęcia prowadzone były przez wykwalifikowany personel. W sytuacji zaistnienia takiej potrzeby, dzieci obejmowane były także indywidualnym programem pomocy. Większość podopiecznych przedszkola to dzieci w znacznym stopniu zaniedbane pod względem opiekuńczym i wychowawczym, wymagające wiele zaangażowania. Równoległe z pracą prowadzoną z dziećmi, personel przedszkolny prowadził także pracę z rodzicami, która ma na celu podniesienie ich kompetencji wychowawczych. Zajęcia dla rodziców obejmują spotkania doszkalające, warsztaty, spotkania w gronie rodziców i dzieci. Całkowity koszt realizacji zadania wyniósł 434 469,50 zł.

#### e. Dodatkowe programy realizowane przez szkoły i placówki oświatowe – Jestem Kobietą, Nauczyciel – Lider – Mediator, Akademia Czasu Wolnego, Staś, Aktywizacja Społeczna Dzieci i Młodzieży – w zależności od możliwości finansowych Wydziału

W roku 2020 r. zgodnie z art. 15qc ustawy z dnia 2.03.2020 r. o szczególnych rozwiązaniach związanych z zapobieganiem, przeciwdziałaniem i zwalczaniem COVID-19, innych chorób zakaźnych oraz wywołanych nimi sytuacji kryzysowych (Dz.U.2020 poz. 1842) – część zadań została przeniesiona na działania związane z zapobieganiem skutków pandemii wśród uczniów. Z uwagi na zmianę trybu pracy szkół – zadania zostało zawieszono.

#### f. Aktywizowanie dzieci i młodzieży do udziału w pozalekcyjnych zajęciach i imprezach sportowo – rekreacyjnych

W 2020 roku z uwagi na pandemię COVID-19 zajęcia nie odbywały się.

#### g. Aktywizowanie dzieci i młodzieży, w tym niepełnosprawnej, do udziału w pozalekcyjnych zajęciach upowszechniających kulturę i sztukę

Wydział Kultury Urzędu Miasta Łodzi w 2020 r. prowadził działania w zakresie aktywizowania dzieci i młodzieży, w tym niepełnosprawnej, do udziału w pozalekcyjnych zajęciach upowszechniających

kulturę i sztukę. Celem prowadzonych oddziaływań było uczenie konstruktywnego organizowania czasu wolnego i wypoczynku dla dzieci a także wspieranie procesu edukacji i rozwijanie zainteresowań. Działania kulturalne prowadzono w miejskich domach kultury, m.in.: Ośrodku Kultury Górna, Centrum Kultury Młodych, Poleskim Ośrodku Sztuki, Akademickim Ośrodku Inicjatyw Artystycznych. Zajęcia przybierały różnorodne formy, m.in. warsztatów z różnych dziedzin sztuki, pikników rodzinnych, spotkań, spektakli teatralnych, działań okazjonalnych, w ramach których upowszechniano szeroko rozumianą kulturę. Adresatami prowadzonych działań były dzieci i młodzież z rodzin, w których występują problemy opiekuńczo – wychowawcze. Łącznie w 2020 roku w organizowanych spotkaniach udział wzięło 5682 dzieci. Działania realizowane bezkosztowo.

## 6. Wsparcie kształtowania służących zdrowiu nawyków w sferze zdrowia fizycznego i psychicznego, leczenie i korygowanie zaburzeń, terapia dla dzieci, konsultacje i profilaktyka zdrowia, wsparcie poprawiające samoocenę

### a. Program wczesnego wspomaganie rozwoju dziecka

W 2020 roku z uwagi na pandemię COVID-19 zajęcia nie były prowadzone.

### b. Projekt Soboty ze Specjalistami

W 2020 roku z uwagi na pandemię COVID-19 zajęcia nie były prowadzone.

### c.1. Promocja zdrowia - podnoszenie świadomości zdrowotnej mieszkańców Miasta oraz prowadzenie działań promujących zdrowy styl życia, adresowanych do dzieci, młodzieży

W 2020 roku z uwagi na pandemię COVID-19 zajęcia nie były prowadzone.

### c.2. Promowanie odpowiedzialnych zachowań prokreacyjnych wśród osób małoletnich oraz profilaktyka chorób przenoszonych drogą płciową, w tym profilaktyka HIV

W 2020 roku z uwagi na pandemię COVID-19 zajęcia nie były prowadzone.

## 7. Kształtowanie umiejętności budowania wspierających i życzliwych relacji, umiejętności budowania więzi z innymi

Zadania statutowe szkół i poradni Psychologiczno-Pedagogicznych – pomoc psychologiczno – pedagogiczna, Program przeciwdziałania uzależnieniom – Miejski

## Program Profilaktyki i Rozwiązywania Problemów Alkoholowych, Zapobiegania Narkomanii

Istotą proponowanego wsparcia jest założenie, że zdolności emocjonalne i społeczne u dzieci rozwijane są w podobny sposób, jak zdolności poznawcze. Podejmowanie oddziaływań w celu stymulowania rozwoju społeczno-emocjonalnego przyczynia się do zwiększenia kompetencji dzieci w sferze radzenia sobie z emocjami, a także wpływa na pozytywne funkcjonowanie w relacjach z innymi ludźmi. Proponowane wsparcie kierowane było do dzieci, nauczycieli i rodziców. W ramach kształtowania umiejętności społecznych szczególny nacisk położono na rozpoznawanie i wyrażanie uczuć. Uwagę poświęcono także budowaniu umiejętności podtrzymywania relacji i rozwiązywania sytuacji trudnych. Zajęcia prowadzono w placówkach oświatowych w formie zajęć edukacyjnych, warsztatów, grup wsparcia, szkoleń i indywidualnych konsultacji oraz on-line. W 2020 roku z proponowanego wsparcia skorzystało 2836 osób w tym 1239 w formie on - line. Część zajęć została zawieszonych z powodu pandemii COVID-19.

### 8.Uczenie asertywnych zachowań i budowania poczucia bezpieczeństwa, ochrona własnej integralności

a. Organizowanie i prowadzenie zróżnicowanych form poradnictwa (m.in.: medycznego, psychologicznego, prawnego, rodzinnego, psychospołecznego, socjalnego, pedagogicznego), zajęć psychologa z rodziną w kryzysie oraz zapewnienie możliwości wykonania obdukcji lekarskich dla osób dotkniętych przemocą

W ramach obszaru wsparcia związanego z budowaniem poczucia bezpieczeństwa i ochroną własnej integralności prowadzono działania mające na celu wsparcie osób i rodzin w sytuacjach doświadczania agresji, przemocy, ujawniania zachowań niebezpiecznych dla siebie. Formą prowadzonych oddziaływań było poradnictwo specjalistyczne dla ofiar przemocy w rodzinie. W ramach prowadzonego wsparcia udzielano informacji o sytuacji osoby i formach dostępnej pomocy. Proponowano także wsparcie psychologa, którego oddziaływania były istotne w budowaniu granic osobistych, formach komunikowania o swoich potrzebach, reagowania w sytuacjach niebezpiecznych dla osoby będącej w sytuacji przemocy. Udzielano także wsparcia długotrwałego w sytuacji „wychodzenia” z roli ofiary i uczenia się dbania o własny komfort w relacjach z potencjalnym sprawcą przemocy. Rodziny otrzymywały także pomoc dla dzieci poprzez dbanie o potrzeby dzieci w sytuacji rodziny z przemocą, w tym zrozumienia sytuacji dziecka przebywającego w długotrwałym stresie. Proponowano także pomoc lekarza w sytuacji wystąpienia potrzeby dokonania obdukcji i dokumentowania skutków doświadczania przemocy domowej. W 2020 r. z kompleksowego wsparcia skorzystało 1 342 osoby. Całkowity koszt realizacji zadania 122 085,00 zł.

## b. Organizowanie i prowadzenie interwencji kryzysowej w sytuacjach przemocy w rodzinie

W sytuacji wystąpienia przemocy w rodzinie niezwykle ważnym wsparciem jest oferowanie pomocy specjalistycznej, celem której jest zaproponowanie działań bezpośrednich mających ochronić integralność osoby doświadczającej przemocy. Proponowano pomoc psychologiczną poprzez telefon interwencyjny, porady pierwszego kontaktu, terapię oraz wsparcie w wychodzeniu z sytuacji przemocy. W wyniku prowadzonych działań udzielono 2 391 interwencji i 581 porad telefonicznych. Osobom zgłaszającym się do miejsc wsparcia udzielono 177 porad osobistych i 2391 specjalistycznych porad psychologicznych. Zapewniono dostęp lekarza podczas 227 dyżurów. Działania były prowadzone przez Miejskie Centrum Terapii i Profilaktyki Zdrowotnej im. bł. Rafała Chylińskiego w Łodzi. Całkowity koszt realizacji zadania wyniósł 50 000,00 zł.

## c. Wspieranie funkcjonowania telefonu Interwencyjnego dla osób dotkniętych przemocą i świadków przemocy w rodzinie

Telefon Interwencyjny to pomoc dostępna mieszkańcom miasta znajdującym się w sytuacji trudnej, zagrażającej osobistemu poczuciu bezpieczeństwa. Zapewnia dostęp do otrzymania porady w sytuacji braku wiedzy o postępowaniu w sytuacji bycia ofiarą przemocy oraz postępowaniu mającym na celu ochronę dzieci przed zagrożeniem ze strony osoby agresywnej. Telefon interwencyjny służy także udzielaniu anonimowych konsultacji osobom dotkniętym agresją i świadków takich sytuacji. Pomoc w opisywanej formie udzielana była całodobowo, przez siedem dni w tygodniu. W 2020 roku odnotowano 614 zgłoszeń w tym 33 dotyczące przemocy. Porady udzielane były anonimowo. Działanie było realizowane przez Miejskie Centrum Terapii i Profilaktyki Zdrowotnej im. bł. Rafała Chylińskiego w Łodzi. Całkowity koszt realizacji zadania wyniósł 269 997,80 zł.

Schemat nr 5.

Liczba osób i podjętych działań w zakresie wsparcia roli i funkcji rodziny



Źródło: opracowanie własne.

## CEL NR 3. PODNOSZENIE JAKOŚCI I EFEKTYWNOŚCI USŁUG ŚWIADCZONYCH NA RZECZ WSPIERANIA RODZINY

---

Podnoszenie jakości i efektywności usług świadczonych dla rodziny wymaga przeprowadzenia szkoleń i nawiązywania współpracy między podmiotami. Szkolenia mogą dotyczyć pracowników socjalnych i asystentów rodziny a także zespołu interdyscyplinarnego, które mogą sprzyjać lepszemu radzeniu sobie z rozwiązywaniem problemów rodzin. Wskazane są także inne formy współpracy między instytucjami poprawiające jakość proponowanego wsparcia. Inicjowanie działań mających na celu podnoszenie efektywności realizowanych zadań odbywa się poprzez zgłoszenie zainteresowanych grup odbyciem szkolenia oraz spełnieniem wymagań proceduralnych związanych z zamówieniem usług dla instytucji. W Programie Wspierania Rodziny planowano przeprowadzenie szkoleń dla kadry zawodowej oraz planowano spotkania grup zainteresowanych rozwijaniem obopólnej współpracy.

### 1. Tworzenie warunków do podnoszenia jakości funkcjonowania Zespołu Interdyscyplinarnego

W 2020 roku przeprowadzono szkolenie pracowników w zakresie ochrony danych osobowych.

### 2. Tworzenie warunków do podnoszenia kwalifikacji przez asystentów rodziny

W 2020 roku, ze względu na pandemię COVID-19, superwizje nie odbyły się.

### 3. Tworzenie warunków do podnoszenia kwalifikacji przez pracowników socjalnych

W 2020 r., ze względu na pandemię COVID-19, superwizje nie odbyły się.



## **EWALUACJA PROGRAMU WSPIERANIA RODZINY W ŁODZI NA LATA 2018-2020**

### **Ewaluacja programu Wspierania Rodziny w Łodzi w latach 2018-2020**

Program Wspierania Rodziny w Łodzi na lata 2018-2020 dobiegł końca. Koordynatorem Programu był Miejski Ośrodek Pomocy Społecznej w Łodzi. Zaplanowane działania mające na celu wsparcie rodzin w Łodzi, mających problemy opiekuńczo-wychowawcze były w wymienionym okresie realizowane. Oferta Programu przewidywała wsparcie w trzech obszarach:

- Pierwszym, który obejmował rozwój systemu opieki nad rodziną i dzieckiem, skoncentrowany był na zaspokojeniu elementarnych potrzeb osób i rodzin w zakresie minimum egzystencji. Zakres działań obejmował zapewnienie wyżywienia, schronienia (mieszkania), odzieży, leczenia i utrzymania higieny osobistej, dostępu do systemu oświaty, których zapewnienie było niezbędne do prawidłowego biologicznego i społecznego funkcjonowania osób i rodzin. Pomoc miała charakter świadczeń rzeczowych i finansowych. W Programie potrzeby te realizowały instytucje i organizacje pozarządowe.
- Drugi obszar to wzmocnienie roli i funkcji rodziny, który obejmował działania instytucji ukierunkowane na wspieranie rodzin w prawidłowej realizacji funkcji w rodzinie, głównie opiekuńczo-wychowawczej.
- Trzecim obszarem było podnoszenie jakości i efektywności usług świadczonych na rzecz wspierania rodziny, poprzez działania skierowane na podnoszenie kwalifikacji pracowników.

#### **1.Realizacja zadań w obszarze rozwoju systemu opieki nad rodziną i dzieckiem**

W rozwijaniu systemu opieki nad rodziną i dzieckiem brały udział instytucje i organizacje pozarządowe, które na terenie miasta zapewniały pomoc rzeczową i finansową. Proponowana pomoc miała charakter świadczeń w formie zasiłków celowych dla rodzin, stypendiów socjalnych dla dzieci, posiłków w jadłodajniach, a także możliwość poprawy warunków mieszkaniowych. Proponowany obszar wsparcia wpisywał się w pomoc rodzinom w zaspokajaniu elementarnych potrzeb, w tym wspierał zadania opiekuńcze rodzin, które z powodu niskiego statusu materialnego nie były ich w stanie poprawnie wypełniać. Ubóstwo w sposób szczególnie dotkliwy naraża rodziny na sytuację pozbawienia możliwości zapewnienia dzieciom wyżywienia, odpowiedniego do pór roku ubrania, obuwia, odpowiednich warunków mieszkaniowych, w których dzieci miałyby własną przestrzeń. W 2018 roku rodzin, które korzystały z zasiłków celowych na zakup żywności było 10 483, a w kolejnych latach: 2019 r. – 9931 i w 2020 r. - 9349.

Trudna sytuacja finansowa rodziny była powodem do korzystania z pomocy materialnej dla uczniów o charakterze socjalnym, celem której było wyrównywanie szans edukacyjnych dzieci. W poszczególnych latach przyznano stypendia dla dzieci – 2358 w 2018 roku, 1379 w 2019 roku i 1537

w 2020 roku. Potrzeby w zakresie tego wsparcia zaczęły wzrastać w 2020 roku. Pomocą dla rodzin był również dodatek do zasiłku rodzinnego, z tytułu rozpoczęcia roku szkolnego. W 2018 roku wypłacono 14 849 świadczeń, w 2019 -14 887, a w 2020 r. - 20 652. Dane wskazują, że kondycja finansowa rodzin pozostaje słaba a zatem wymaga wsparcia ekonomicznego, by zapewnić właściwe zaspokojenie potrzeb dzieci.

Tab. 4. Wsparcie rzeczowe i finansowe

Formy wsparcia	Realizacja PWR w latach		
	2018	2019	2020
Liczba dzieci i uczniów którym zostały opłacone posiłki w szkołach i przedszkolach, jadłodajniach:	4 082	3 137	2 456
Liczba rodzin korzystających z zasiłków celowych na zakup posiłku lub żywności	<b>10 483</b>	<b>9 931</b>	<b>9 349</b>
Liczba posiłków w szkołach i przedszkolach, jadłodajniach	409 332	472 693	313 155
Liczba zasiłków celowych dla rodzin (dożywianie):	73 192	65 249	60 897
Liczba posiłków dla osób i rodzin z problemem alkoholowym/jadłodajnie	190 087	141 543	128 209
Liczba posiłków dla dzieci z rodzin z problemem alkoholowym/jadłodajnie	<b>2 929</b>	<b>2 854</b>	<b>4 166</b>
Pomoc materialna dla uczniów o charakterze socjalnym (stypendia szkolne)	<b>2 358</b>	<b>1 379</b>	<b>1 537</b>
Dodatek do zasiłku rodzinnego z tytułu rozpoczęcia roku szkolnego/liczba świadczeń	<b>14 849</b>	<b>14 887</b>	<b>20 652</b>

Źródło: opracowanie

W Programie zawarto także pomoc dotyczącą poprawy warunków lokalowych. Potrzeba relacjonowania o tej formie wsparcia wynikała z przeprowadzonej diagnozy i zgłaszanych potrzeb poprawy warunków mieszkaniowych przez badane rodziny. Jak podaje Zarząd Lokali Miejskich udział mieszkańców miasta w programie odpracowania zadłużenia i możliwości spłaty zadłużenia z tytułu korzystania z lokali mieszkalnych stanowiących mieszkaniowy zasób Miasta Łodzi cieszy się rosnącym powodzeniem, gdyż od początku istnienia programu, tj. 7 września 2015 r. - 560 osób dokonało spłaty zadłużenia w formie świadczenia rzeczowego (odpracowały zaległości) na kwotę 2 813 771 zł, w tym 159 osób odpracowało całą kwotę zadłużenia wskazaną w porozumieniu (dane podane narastająco). Wsparcie w utrzymaniu mieszkania to także dodatki mieszkaniowe, których w poszczególnych latach wypłacono gospodarstwom domowym, tj.: w 2018 r.- 10 934, w 2019 r.- 9 662 i w 2020 r. - 8 622. Pomoc stanowi także dodatek energetyczny, który wypłacono gospodarstwom domowym – w 2018 r. - 4 105, w 2019 r.- 3 727, w 2020 r. - 8622. Wartość prezentowanej pomocy w Programie Wspierania Rodziny w Łodzi to informacja o dostępności wsparcia, z którego mogą skorzystać łódzkie rodziny.

Wydatki na realizację zadań zawartych w Celu 1. Realizacja zadań w obszarze rozwoju systemu opieki nad rodziną i dzieckiem, zaprezentowano w tabeli nr 6.

Tab.6. Wydatki na realizację zadania (Cel.1.)

	Wydatki	W tym środki miejskie
2018	46 218 132,01	28 981 853,62
2019	41 835 103,88 zł	26 347 889,98 zł
2020	37 331 885,54	24 362 858,69

Źródło: opracowanie własne.

## 2.Realizacja zadań w obszarze wzmocnienia roli i funkcji rodziny.

Wzmocnienie roli i funkcji rodzin, ze szczególnym uwzględnieniem funkcji opiekuńczo – wychowawczej stanowi cel obszaru drugiego Programu. Formy proponowanego wsparcia to usługi psychologiczne, pedagogiczne, doradztwo, edukacja i profilaktyka, pomoc w zmianie zachowań, nabywanie nowych umiejętności, które pozwolą rodzicom na jak najlepsze wychowywanie dzieci. W Programie Wspierania Rodziny odbiorcami pomocy byli rodzice oraz dzieci. Rodzice częściej korzystali ze specjalistycznego poradnictwa natomiast dzieci z ofert działań socjoterapeutycznych i edukacji. Zadania zawarte w Programie kierowane były do rodzin, które ujawniają problemy wpływające na wypełnianie funkcje rodziny, ze szczególnym uwzględnieniem zadań opiekuńczo-wychowawczych rodziców.

#### a. Formy wsparcia rodzin:

-Działaniami bezpośrednio skierowanymi na wspieranie rodzin ujawniających problemy opiekuńczo-wychowawcze było wsparcie asystentów rodziny, psychologów i pedagogów, jakie proponował Miejski Ośrodek Pomocy Społecznej w Łodzi wraz z Wydziałem Wspierania Pieczy Zastępczej. Specjaliści wspierali rodziny, w których zagrożone było dobro dziecka, rodzice nie potrafili właściwie zaspokajać potrzeb dzieci, nie rozumieli ról rodzicielskich w jakich funkcjonowali, nie potrafili budować więzi z dziećmi, niejednokrotnie były to rodziny z zagrożeniem utraty opieki nad dziećmi z powodu przejawiania zachowań destrukcyjnych, które długotrwałą pracą asystentów rodzin korygowano. W 2018 roku wsparciem objęto 689 rodzin, w 2019 r.- 414, a w 2020 r. 477, co ujawnia ponowny wzrost zapotrzebowania na tę formę pomocy.

-W 2018 roku realizowano projekt *Rodzina w Centrum (EFS)*, w którym proponowano poradnictwo specjalistyczne indywidualne i grupowe, terapię dla rodzin biologicznych i zastępczych, celem poprawy funkcjonowania rodzin. Ze wsparcia skorzystało łącznie 296 rodzin (243 rodziny biologiczne i 53 rodziny zastępcze).

-W 2018 i 2019 roku wsparcie dla rodzin realizowane było w ramach Akademii Rodzica (Wydział Edukacji), polegające na objęciu rodzin dodatkowym wsparciem psychologiczno-pedagogicznym, by wspierać rodziny w opiece i wychowaniu dzieci. Niestety z powodu pandemii C-19 w 2020 roku żadna z rodzin nie mogła skorzystać ze wsparcia.

-Proponowaną formą wsparcia było także organizowanie programów wspierających z zakresu podnoszenia umiejętności opiekuńczo-wychowawczych dla rodziców dzieci czasowo umieszczonych w pieczy zastępczej oraz rodziców przeżywających trudności opiekuńczo wychowawcze.

- Kolejnym z działań było poradnictwo psychospołeczne i prawne dla członków rodzin w tym prowadzenie terapii rodzinnej, wspierającej rodziców w wypełnianiu ról rodzicielskich oraz rozwiązywaniu problemów poprawiających relacje w rodzinie.

- Projekt „Świetlice.Lodz” realizowany był w latach 2018-2019. Działania skierowane były do rodzin zagrożonych ubóstwem, wykluczeniem społecznym i niewydolnych wychowawczo. Projekt miał na celu poprawę funkcjonowania rodzin zagrożonych wykluczeniem społecznym w zakresie wzmocnienia kompetencji wychowawczych rodziców oraz przez niwelowanie deficytów rozwojowych i braków edukacyjnych u dzieci.

- Pomoc rodzinom dotkniętych problemem alkoholowym stanowi kolejną grupę docelową wsparcia borykającą się z procesem wychowania dzieci w bardzo trudnych warunkach psychologicznych. Formą wsparcia tych rodzin było prowadzenie specjalistycznego poradnictwa dla członków rodzin osób z problemem alkoholowym - prawne, socjalne, psychologiczne pedagogiczne, które miało na celu pomóc rodzinom w rozwiązywaniu problemów i poprawić ich funkcjonowanie.

- Prowadzenie terapii rodzinnych dla członków rodzin osób uzależnionych wpisuje się również w działania poprawiające kondycję rodzin zarówno w sensie funkcjonalnym jak i emocjonalnym.

-Uczestnictwo w mediacjach rodzinnych stanowi formę wsparcia dla rodzin będących w stanie konfliktu. Ustalanie nowych zasad relacji w rodzinie, w tym wypełniania opieki nad dziećmi wpisuje się w ofertę dostępnego wsparcia rodzin w Programie.

-Bezpośrednią formą pomocy rodzinie jest reagowanie w sytuacji przemocy. Założenie procedury Niebieskie Karty koncentruje wsparcie na rodzinie i zobowiązuje rodziców do przededefiniowania swoich zachowań. W ciągu trzech lat realizacji Programu w Łodzi, procedurę Niebieskie Karty wszczęto w 1223 rodzinach, w których wychowywały się nieletnie dzieci. Rodziny te poddane zostały interwencji instytucji celem ochrony dobra nieletnich.

-Poradnictwo specjalistyczne dla ofiar przemocy w rodzinie (m.in.: medyczne, psychologiczne, prawne, rodzinne, psychospołeczne, socjalne, pedagogiczne), zajęcia psychologa z rodziną w kryzysie oraz zapewnienie możliwości wykonania obdukcji lekarskich dla osób dotkniętych przemocą.

-Projekt Soboty ze Specjalistami to inicjatywa związana z poszerzeniem oferty dla rodziców z małymi dziećmi w obszarze wsparcia i uzyskanie informacji na temat problemów rozwojowych, zagrożenia niepełnosprawnością, czy też postępowania w sytuacji urodzenia dziecka niepełnosprawnego. Celem prowadzonych działań jest ułatwienie rozwiązywania problemów i oferowanie wsparcia dla rodziców w formie zapewnienia dostępu do usług specjalistów.

Tab.7. Programy wsparcia dla rodzin

Formy wsparcia	Realizacja PWR w latach		
	2018	2019	2020
Rodziny korzystające ze wsparcia asystentów rodzin	689	414	477
Wsparcie rodzin biologicznych i zastępczych w projekcie Rodzina w Centrum (edycja 2018r.) (liczba osób)	296	-	-
Rodziny objęte dodatkowym wsparciem psychologiczno-pedagogicznym-(Akademia Rodzica)(Liczba rodzin)	124	131	0 (C-19)
Organizowanie programów wspierających z zakresu podnoszenia umiejętności opiekuńczo-wychowawczych dla rodziców dzieci czasowo umieszczonych w pieczy zastępczej oraz rodziców przeżywających trudności opiekuńczo wychowawcze (liczba osób)	36	30	20
Poradnictwo psychospołeczne i prawne dla członków rodzin, terapia rodzinna (liczba osób)	580	654	493
Projekt „Świetlice.Lodz” skierowany był do rodzin zagrożonych ubóstwem, wykluczeniem społecznym i niewydolnych wychowawczo (2018,2019 r.) (liczba osób)	1003	475	-
Prowadzenie specjalistycznego poradnictwa dla członków rodzin osób z problemem alkoholowym (prawne, socjalne, psychologiczne pedagogiczne) (liczba osób)	1278	806	1117
Prowadzenie terapii rodzinnych dla członków rodzin osób uzależnionych (liczba osób)	358	489	426
Przeprowadzanie mediacji rodzinnych (liczba osób)	60	75	83
Procedura Niebieskie Karty w rodzinach z nieletnimi dziećmi (liczba rodzin)	344	386	493
Poradnictwo specjalistyczne dla ofiar przemocy w rodzinie (liczba osób)	1380	1296	1342
Telefony interwencyjne w związku z przemocą w rodzinie	18	51	33
Projekt Soboty ze Specjalistami (liczba osób)	237	216	0 (C-19)

Źródło: opracowanie własne.

C-19 (zawieszenie zajęć z powodu pandemii).

W Programie Wspierania Rodziny ujęto także projekty będące oczekiwaniem diagnozowanych w Programie rodzin, które uznały że wspieranie zdrowia stanowi dla nich ważną część pomocy. Wspominano o terapii uzależnień i zwiększenia dostępu do niej oraz różnorodnym wsparciu takich osób. Dane, które uzyskano nie zawierają szczegółowej informacji o tym, czy wszyscy uczestnicy zajęć byli członkami rodzin. Niemniej jednak warto zauważyć, że ze specjalistycznego poradnictwa osób z problemem alkoholowym (prawnym, socjalnym, psychologicznym i pedagogicznym skorzystało w 2018 roku 210 osób, w 2019 roku 806 a w 2020 roku 1117 osób.

Na uwagę zasługuje także potrzeba aktywizacji zawodowej i społecznej poprzez nabywanie zaradności w rozwiązywaniu problemów związanych z budowaniem samodzielności życiowej. Zadaniem, jakie uwzględniono w tym obszarze wsparcia jest aktywizacja społeczna realizowana w Klubie Integracji Społecznej MOPS w Łodzi, w której uczestniczyło 532 osób w ciągu trzech lat funkcjonowania programu. W Klubach Integracji Społecznej wspierano także umiejętności niezbędne

do poruszania się na rynku pracy. W latach 2018-2020 z programu skorzystało 316 osób. Z kolei w Aktywizacji zawodowej poprzez uczestnictwo w Centrum Integracji Społecznej skorzystało w latach 2018-2020 skorzystało 111 osób.

#### **b. Działania wspierające skierowane na dzieci:**

W ramach Programu Wspierania Rodziny w Łodzi realizowano zadania wspierające, które adresowane były bezpośrednio do dzieci. Najmłodszy członkowie rodzin uczyli się poprawnie funkcjonować i dbać o swoje potrzeby. Uczestniczyli w zajęciach, które pozwalały im zrozumieć zasady relacji w rodzinie, sposoby wyrażania emocji, radzenie sobie z trudnymi dla nich sytuacjami życiowymi. Zajęcia grupowe pozwalały najmłodszym członkom rodzin wspólnie z rówieśnikami uczyć się spędzać wolny czas, w sposób sprzyjający ich rozwojowi.

#### **Formy oddziaływań wspierających dzieci:**

- Prowadzono zajęcia socjoterapeutyczne dla dzieci i młodzieży z grupy wysokiego ryzyka w ramach profilaktyki wskazującej.

- Prowadzono przedszkole dla dzieci z rodzin, w których występują problemy opiekuńczo – wychowawcze. Celem zorganizowanych działań było wsparcie rodzin dysfunkcyjnych we właściwym realizowaniu obowiązków opiekuńczo – wychowawczych w tym sprawowanie opieki na co dzień nad dziećmi.

- Organizowano zajęcia socjoterapeutyczne, terapię pedagogiczną, czas wolny dla dzieci oraz pomagano w odrabianiu lekcji. Zadanie realizowano w placówkach wsparcia dziennego.

-Program wczesnego wspomaganie rozwoju dziecka to zintegrowane działania profilaktyczne, diagnostyczne, terapeutyczne i medyczne, mające na celu stymulowanie funkcji odpowiedzialnych za rozwój psychomotoryczny i komunikację małego dziecka niepełnosprawnego. Z zajęć specjalistycznych mogły korzystać dzieci z różnymi typami niepełnosprawności, dla których proponowane były zajęcia pobudzające rozwój psychoruchowy i społeczny od chwili wykrycia niepełnosprawności do podjęcia nauki w szkole. Działania kierowano także do rodziców i opiekunów dzieci, w formie pomocy i wsparcia w kształtowaniu umiejętności opiekuńczo-wychowawczych.

-Organizowano wypoczynek letni dla dzieci i młodzieży ze świetlic socjoterapeutycznych. Zajęcia dedykowane były dla dzieci i młodzieży z grupy zwiększonego ryzyka w ramach profilaktyki selektywnej.

-Prowadzono działania edukacyjne i socjoterapeutyczne dla młodzieży eksperymentującej i problemowo używającej narkotyki, w tym również tzw. "dopalacze" w ramach profilaktyki wskazującej.

- Prowadzono zajęcia wspierające, edukacyjne, warsztaty, szkolenia, terapię grupową i indywidualną, grupy wsparcia z dziećmi i młodzieżą w ramach działań statutowych szkół i poradni psychologiczno-pedagogicznych.

Tab.8. Programy wsparcia dla dzieci i młodzieży

Formy wsparcia	Realizacja PWR w latach		
	2018	2019	2020
Prowadzenie zajęć socjoterapeutycznych dla dzieci i młodzieży z grupy wysokiego ryzyka w ramach profilaktyki wskazującej (uczestnicy)	420	180	174
Prowadzenie przedszkole dla dzieci z rodzin, w których występują problemy opiekuńczo – wychowawcze „Ochronka Bałucka” (liczba dzieci)	65	75	50
Zajęcia w placówkach wsparcia dziennego - socjoterapia, terapia pedagogiczna, organizacja czasu wolnego, pomoc w nauce (uczestnicy)	1459	1324	1124
Program wczesnego wspomagania rozwoju dziecka(liczba dzieci)	375	386	0 (C-19)
Wypoczynek letni dla dzieci i młodzieży ze świetlic socjoterapeutycznych (uczestnicy)	249	216	150
Prowadzenie działań edukacyjnych i socjoterapeutycznych dla młodzieży eksperymentującej i problemowo używającej narkotyki, w tym również tzw. "dopalacze" w ramach profilaktyki wskazującej (uczestnicy)	534	400	219
Zajęcia wspierające, edukacyjne, warsztaty, szkolenia, terapia grupowa i indywidualna, grupy wsparcia realizowane z dziećmi i młodzieżą w ramach działań statutowych szkół i Poradni psychologiczno-pedagogicznych (uczestnicy)	2345	2500	2836

Źródło: opracowanie własne.

C-19 (zawieszenie zajęć z powodu pandemii).

### c. Działania edukacyjne

Działania edukacyjne i profilaktyczne skierowane były do szerokiej gamy odbiorców dzieci i młodzieży. Realizowane programy miały na celu dostarczanie wiedzy o pożądanych wzorcach zachowań, socjalizacji do ról rodzicielskich, budowania odpowiedzialności w zakresie dokonywanych wyborów służących zdrowiu. Proponowane formy wsparcia kierowane były również do członków rodzin z problemami opiekuńczo-wychowawczymi celem dostarczenia prawidłowych modeli zachowań.



Tab.9. Programy edukacyjne

Formy wsparcia	Realizacja PWR w latach		
	2018	2019	2020
Realizacja w łódzkich szkołach oraz innych placówkach oświatowych programów profilaktyki alkoholowej, w tym nakierowanych na kształtowanie i wzmacnianie czynników chroniących przed podejmowaniem zachowań ryzykownych (liczba uczestników)	6522	4610	1582 C-19
Wspieranie działań promujących styl życia wolny od alkoholu, w tym także działań profilaktycznych o charakterze sportowym i kulturalnym kierowanych do ogółu dzieci i młodzieży w ramach organizacji czasu wolnego jako alternatywa dla podejmowania zachowań ryzykownych (profilaktyka uniwersalna) (liczba uczestników)	8048	7866	2634 C-19
Wspieranie inicjatyw promujących zdrowy styl życia wolny od narkotyków, w tym także prowadzenie działań profilaktycznych o charakterze sportowym i kulturalnym kierowanych do ogółu dzieci i młodzieży w ramach organizacji czasu wolnego jako alternatywa dla podejmowania zachowań ryzykownych (profilaktyka uniwersalna) (liczba uczestników)	12 256	6 781	3615 C-19
Organizacja czasu wolnego, organizacja wypoczynku, zajęcia półkolonijne podczas ferii zimowych i wakacji dla zorganizowanych grup z terenu miasta, Świetlic Środowiskowych i Szkół Podstawowych.	9193	10 211	5378
Programy realizowane przez szkoły i placówki oświatowe – Jestem Kobietą, Nauczyciel – Lider – Mediator, Akademia Czasu Wolnego, Staś, Aktywizacja Społeczna Dzieci i Młodzieży(liczba uczestników)	2 348	237	0 C-19
Aktywizowanie dzieci i młodzieży, w tym niepełnosprawnej, do udziału w pozalekcyjnych zajęciach upowszechniających kulturę i sztukę(liczba uczestników)	1112	1341	5682
Promocja zdrowia - podnoszenie świadomości zdrowotnej mieszkańców Miasta oraz prowadzenie działań promujących zdrowy styl życia, adresowanych do dzieci, młodzieży. Promowanie odpowiedzialnych zachowań prokreacyjnych wśród osób małoletnich oraz profilaktyka chorób przenoszonych drogą płciową, w tym profilaktyka HIV(liczba uczestników)	25 000	10 756	0 C-19

Źródło: opracowanie własne.

C-19 (uniemożliwienie lub ograniczenie możliwości przeprowadzenia zajęć z powodu pandemii).

Wydatki na realizację zadań zawarto w tabeli nr 10.

Tab.10. Wydatki na realizację zadania (Cel 2)

	Wydatki	W tym środki miejskie
2018	<b>12 595 957,73</b>	<b>8 735 200,67</b>
2019	<b>9 560 579,89</b>	<b>8 213 521,76</b>
2020	<b>7 825 647,52</b>	<b>6 499 052,34</b>

Źródło: opracowanie własne.

## Działania związane z podnoszenie jakości i efektywności usług świadczonych na rzecz wspierania rodziny

W celu trzecim zawartym w Programie Wspierania Rodziny odnoszono się do podnoszenia kwalifikacji zawodowych przez pracowników, którzy udzielają wsparcia rodzinom. Szkolenia dla Zespołu Interdyscyplinarnego przeprowadzono w roku 2018, 2019 i 2020 roku, z którego łącznie skorzystało 61 osób. W 2019 roku przeprowadzono szkolenie superwizji dla asystentów rodziny i pracowników socjalnych, z którego łącznie skorzystało 84 pracowników. W 2018 roku nie udało się szkolić kadry pracowniczej w zakresie superwizji ponieważ żaden podmiot nie złożył oferty. W 2020 roku sytuacja pandemii nie pozwoliła na organizację szkoleń.

Tab. 11. Szkolenia pracowników

Zakres wsparcia	Organizowanie szkoleń dla członków	Uczestnicy ogółem	2018	2019	2020
1. Tworzenie warunków do podnoszenia jakości funkcjonowania Zespołu Interdyscyplinarnego w Łodzi.	Organizowanie szkoleń dla członków Zespołu Interdyscyplinarnego w Łodzi.	61	1	1	1
2. Tworzenie warunków do podnoszenia kwalifikacji przez asystentów rodziny.	Organizowanie szkoleń i superwizji dla asystentów rodziny.	16	-	1	-
3. Tworzenie warunków do podnoszenia kwalifikacji przez pracowników socjalnych.	Organizowanie superwizji dla pracowników socjalnych.	68	-	1	-

Źródło: opracowanie własne.

Tab. 12. Wydatki na realizację zadania (Cel 3)

Rok	Wydatki	W tym środki miejskie
2018	7 000	7 000
2019	37 896	37 896
2020	0,00	0,00
<b>łącznie</b>	<b>44 896</b>	<b>44 896</b>

Źródło: opracowanie własne.

HARMONOGRAM ZADAŃ I WYDATKÓW 2020 R.

Cel I: Rozwój systemu opieki nad rodziną i dzieckiem. Formy wsparcia.

Zakres wsparcia	Nazwa Programu/Zadania	Wskaźniki realizacji celu	Czas realizacji	Forma realizacji	Instytucja realizująca / koordynująca zadanie
1. Zaspokojenie potrzeb związanych z zapewnieniem wyżywienia, opłaty za posiłki w szkole, przedszkolu.	a. Wieloletni rządowy program "Posiłek w szkole i w domu" na lata 2019-2023. Cel: Zaspokojenie potrzeb związanych z zapewnieniem wyżywienia.	- Liczba osób, którym zostały opłacone posiłki w szkołach i przedszkolach, jadłodajniach: 2 946 (w tym 2 456 dzieci i uczniów). - Liczba rodzin korzystających z zasiłków celowych na zakup posiłku lub żywności: 9 349 (15 660 osób w rodzinach). - Liczba posiłków w szkołach i przedszkolach, jadłodajniach: 313 155 (w tym 189 112 posiłki dla dzieci i uczniów). - Liczba zasiłków celowych dla rodzin (dożywianie): 60 897.	2020 r.	Rzeczowa: -posiłki -finansowa: zasiłki celowe na zakup posiłku lub żywności.	Miejski Ośrodek Pomocy Społecznej w Łodzi, Organizacje pozarządowe.
	b. Wieloletni rządowy program "Posiłek w szkole i w domu" na lata 2019-2023. Cel: Prowadzenie jadłodajni, kuchni społecznych dla osób z problemem alkoholowym i członków ich rodzin (dorosłych i dzieci). CEL - redukcja szkód społecznych poprzez zwiększenie dostępności pomocy dla osób uzależnionych od alkoholu i członków ich rodzin.	-Liczba posiłków w jadłodajniach: 128 209 (w tym 4 166 posiłki dla dzieci). - Liczba osób: 509 (w tym 19 dzieci).	2020 r.	Rzeczowa: Posiłek.	Miejski Ośrodek Pomocy Społecznej w Łodzi, Wydział Zdrowia i Spraw Społecznych, Organizacje pozarządowe.
2. Zapewnienie potrzeb mieszkaniowych: - kosztów utrzymania mieszkania, - odpowiedniego metrażu, - odpowiednich warunków sanitarnych, - dostępu do mediów.	a. Dodatek mieszkaniowy.	- Liczba gospodarstw domowych: 8 622.	2020 r.	Finansowa: przynane świadczenie.	Centrum Świadczeń Socjalnych w Łodzi.
	b. Programy osłonowe dla najemców i użytkowników lokali mieszkalnych wskazane w Uchwale nr XXIV/572/16 Rady Miejskiej w Łodzi z dnia 3 lutego 2016 r. w sprawie przyjęcia Wieloletniego programu gospodarowania mieszkaniowym zasobem Miasta Łodzi na lata 2016-2020.	-	-	-	-
	Cel I Odpracowanie zadłużenia na podstawie Zarządzenia Nr 8764/VII/18 Prezydenta Miasta Łodzi z dnia 26 czerwca 2018 r. w sprawie wprowadzenia możliwości spłaty zadłużenia z tytułu korzystania z lokali mieszkalnych stanowiących mieszkaniowy zasób Miasta Łodzi.	Od początku istnienia programu , tj. 7 września 2015 r. - 560 osób dokonało spłaty zadłużenia w formie świadczenia rzeczowego (odpracowały zaległości) na kwotę 2 813 771 zł, w tym 159 osób odpracowało całą kwotę zadłużenia wskazaną w porozumieniu (dane podane narastająco). W 2020 r. podpisano 105 porozumień w sprawie odpracowania zadłużenia.	2015 r. - 2020 r.	Ugoda Porozumienie.	Zarząd Lokali Miejskich.

	<p>Cel II</p> <p>Możliwość rozłożenia zadłużenia na raty, odroczenia terminu płatności lub umorzenia na podstawie Uchwały Rady Miejskiej Nr XCIX/2031/14 z dnia 12 listopada 2014 roku w sprawie określenia szczegółowych zasad, sposobu i trybu umarzania, odraczania lub rozkładania na raty należności pieniężnych mających charakter cywilnoprawny, przypadających Miastu Łodzi lub jego jednostkom podległym, warunków dopuszczalności pomocy publicznej w przypadkach, w których ulga stanowić będzie pomoc publiczną oraz wskazania organu uprawnionego do udzielania tych ulg.</p>	<p>- Liczba osób, które podpisały ugody w sprawie spłaty zadłużenia w ratach: 434.</p> <p>- Liczba osób, którym umorzono zadłużenie z tytułu opłat za lokal mieszkalny: 27.</p>	2020 r.	Ugoda Porozumienie.	Zarząd Lokali Miejskich.
	<p>Cel III</p> <p>Obniżka czynszu z tytułu niskich dochodów (liczonych procentowo do wysokości najniższej emerytury obowiązującej w dniu złożenia wniosku).</p>	<p>- Liczba osób, które otrzymały obniżkę czynszu w wysokości stosownej do posiadanych dochodów: 16.</p>	2020 r.	Aneks do umowy.	Zarząd Lokali Miejskich.
	<p>Cel IV</p> <p>Rozwój systemu zamiany mieszkań – realizacja założeń wynikających z Polityki mieszkaniowej Łodzi 2020+ oraz Wieloletniego programu gospodarowania mieszkaniowym zasobem Miasta Łodzi na lata 2016 - 2020 – ułatwienia dla osób starszych w zamianie zbyt dużych mieszkań na mniejsze - system zamian lokali mieszkalnych z kontrahentem, który ureguluje powstałe zadłużenie czynszowe.</p>	<p>- Liczba osób, które dokonały zamiany lokalu mieszkalnego na mniejszy, którego koszt utrzymania (w tym czynsz) będzie dla nich optymalny: 15.</p> <p>- Liczba osób, które dokonały zamiany na lokal o mniejszej powierzchni użytkowej i niższym standardzie w zamian za uregulowanie przez kontrahenta zamiany zadłużenia istniejącego na koncie finansowym tego lokalu: 2.</p>	2020 r.	Ugoda, porozumienie.	Zarząd Lokali Miejskich.
	<p>c. Dodatek energetyczny.</p>	<p>- Liczba gospodarstw domowych: 3 373.</p>	2020 r.	Finansowa.	Centrum Świadczeń Społecznych w Łodzi.
3. Zapewnienie odzieży i obuwia dostosowanych do pór roku.	<p>Prowadzenie punktu pomocy charytatywnej.</p> <p>Cel: Zapewnienie osobom i rodzinom niezbędnego ubrania, artykułów chemicznych, sprzętu gospodarstwa domowego, suchego powiatu osobie lub rodzinie, która jest tego wsparcia pozbawiona.</p>	<p>- Liczba osób: 801.</p>	2020 r.	Finansowa.	WWES MOPS, Caritas.
4. Korzystanie z nieodpłatnych usług ochrony zdrowia, zakup leków, zakup podstawowych środków higieny osobistej.	<p>„Apteka Komunalna” - zasiłki celowe na dofinansowanie do zakupu leków.</p> <p>Cel: Pomoc dla rodzin w postaci dofinansowania do zakupu leków.</p>	<p>- Liczba osób: 1 808.</p> <p>- Liczba świadczeń: 4 893.</p>	2020 r.	Finansowa.	Miejski Ośrodek Pomocy Społecznej w Łodzi.
5. Zapewnienie opieki przedszkolnej, udzielanie pomocy na wydatki związane z realizacją obowiązku szkolnego.	<p>a. Pomoc materialna dla uczniów o charakterze socjalnym.</p> <p>Cel: Świadczenia dla uczących się dzieci i młodzieży z terenu Miasta Łodzi, znajdujących się w trudnej sytuacji finansowej i życiowej, mające na celu wyrównywanie szans edukacyjnych.</p>	<p>- Liczba stypendiów szkolnych: 1 537.</p> <p>- Liczba zasiłków szkolnych: 147.</p>	2020 r.	Rzeczowa, finansowa.	Wydział Edukacji

	b. Dodatek do zasiłku rodzinnego z tytułu rozpoczęcia roku szkolnego.	- Liczba świadczeń: 20 652.	2020 r.	Finansowa.	Centrum Świadczeń Socjalnych w Łodzi.
--	---	-----------------------------	---------	------------	---------------------------------------

### Cel I: Rozwój systemu opieki nad rodziną i dzieckiem. Budżet.

Zakres wsparcia	Nazwa Programu/Zadania	Rok 2020 r.	
		Wydatki na realizację zadania	w tym środki miejskie
1. Zaspokojenie potrzeb związanych z zapewnieniem wyżywienia, opłaty za posiłki w szkole, przedszkolu.	<p>a. Wieloletni rządowy program "Posiłek w szkole i w domu" na lata 2019-2023; Cel: Zaspokojenie potrzeb związanych z zapewnieniem wyżywienia.</p> <p>b. Wieloletni rządowy program „Posiłek w szkole i w domu” na lata 2019-2023. Cel: Prowadzenie jadalni, kuchni społecznych dla osób z problemem alkoholowym i członków ich rodzin (dorosłych i dzieci). CEL - Redukcja szkód społecznych poprzez zwiększenie dostępności pomocy dla osób uzależnionych od alkoholu i członków ich rodzin.</p>	<p>a. 523 691,00 zł - zadanie nr 000406-002-001 – zasiłki i pomoc w naturze. 1 296 712,34 zł - zadanie nr 000068-001-001 - dożywianie dzieci w szkołach. 310 000,00 zł - zadanie nr 000108-015-001 – MPPIRPA - prowadzenie taniego żywienia dla dzieci z rodzin dotkniętych problemem alkoholowym. 10 229 395,53 zł - zadanie nr 000345-003-001- wieloletni, rządowy program "Posiłek w szkole i w domu" na lata 2019-2023.</p> <p>b. 769 254,00 zł - zadanie nr 000108-032-002 – redukcja szkód społecznych poprzez zwiększenie dostępności pomocy dla osób uzależnionych od alkoholu i członków ich rodzin. (Pełna kwota z kosztami organizacji wynosi 841 756,32)</p>	<p>a. 523 691,00 zł - zadanie nr 000406-002-001 – Zasiłki i pomoc w naturze. 1 296 712,34 zł - zadanie nr 000068-001-001- dożywianie dzieci w szkołach. 310 000,00 zł - zadanie nr 000108-015-001 – MPPIRPA - prowadzenie taniego żywienia dla dzieci z rodzin dotkniętych problemem alkoholowym.</p> <p>b. 769 254,00 zł - zadanie nr 000108-032-002 – redukcja szkód społecznych poprzez zwiększenie dostępności pomocy dla osób uzależnionych od alkoholu i członków ich rodzin.</p>
2. Zapewnienie potrzeb mieszkaniowych: - kosztów utrzymania mieszkania, - odpowiedniego metrażu, - odpowiednich warunków sanitarnych,	a. Dodatek mieszkaniowy. Cel: wsparcie finansowe w zaspokojeniu podstawowych potrzeb związanych z pokryciem kosztów utrzymania mieszkania, kierowane do rodzin (gospodarstw domowych) znajdujących się w trudnej sytuacji materialnej.	20 871 404,13.	20 871 404,13. 000059-001-001

- dostępu do mediów.	b. Programy osłonowe dla najemców i użytkowników lokali mieszkalnych wskazane w Uchwale nr XXIV/572/16 Rady Miejskiej w Łodzi z dnia 3 lutego 2016 r. w sprawie przyjęcia Wieloletniego programu gospodarowania mieszkaniowym zasobem Miasta Łodzi na lata 2016-2020.	Bezkosztowo.	
	Cel I Odpracowanie zadłużenia na podstawie Zarządzenia Nr 8764/VII/18 Prezydenta Miasta Łodzi z dnia 26 czerwca 2018 r. w sprawie wprowadzenia możliwości spłaty zadłużenia z tytułu korzystania z lokali mieszkalnych stanowiących mieszkaniowy zasób Miasta.	Bezkosztowo.	
	Cel II Możliwość rozłożenia zadłużenia na raty, odroczenia terminu płatności lub umorzenia na podstawie <u>Uchwały Rady Miejskiej Nr XCIX/2031/14 z dnia 12 listopada 2014 roku</u> w sprawie określenia szczegółowych zasad, sposobu i trybu umarzania, odraczania lub rozkładania na raty należności pieniężnych mających charakter cywilnoprawny, przypadających Miastu Łodzi lub jego jednostkom podległym, warunków dopuszczalności pomocy publicznej w przypadkach, w których ulga stanowić będzie pomoc publiczną oraz wskazania organu uprawnionego do udzielania tych ulg.	Bezkosztowo.	
	Cel III Obniżka czynszu z tytułu niskich dochodów (liczonych procentowo do wysokości najniższej emerytury obowiązującej w dniu złożenia wniosku).	Bezkosztowo.	
	Cel IV Rozwój systemu zamiany mieszkań. Realizacja założeń wynikających z Polityki mieszkaniowej Łodzi 2020+ oraz Wieloletniego programu gospodarowania mieszkaniowym zasobem Miasta Łodzi na lata 2016 - 2020 – ułatwienia dla osób starszych w zamianie zbyt dużych mieszkań na mniejsze. - System zamian lokali mieszkalnych z kontrahentem, który uregułuje powstałe zadłużenie czynszowe.	Bezkosztowo.	
	c. Dodatek energetyczny.	404 254,71.	0,00.

3. Zapewnienie odzieży i obuwia dostosowanych do pór roku.	Prowadzenie punktu pomocy charytatywnej. Cel: Zapewnienie osobom i rodzinom niezbędnego ubrania, artykułów chemicznych, sprzętu gospodarstwa domowego, suchego prowiantu osobie lub rodzinie, która jest tego wsparcia pozbawiona.	27 370,09.	22 000,00. ZFM 000230-002-001
4. Korzystanie z nieodpłatnych usług ochrony zdrowia, zakup leków, zakup podstawowych środków higieny osobistej.	„Apteka Komunalna”- zasiłki celowe na dofinansowanie do zakupu leków. Cel: Pomoc dla rodzin w postaci dofinansowania do zakupu leków.	404 767,79.	404 767,79. 000049-001-001
5. Zapewnienie opieki przedszkolnej, udzielanie pomocy na wydatki związane z realizacją obowiązku szkolnego.	a. Pomoc materialna dla uczniów o charakterze socjalnym. Cel: Świadczenia dla uczących się dzieci i młodzieży, z terenu Miasta Łodzi, znajdujących się w trudnej sytuacji finansowej i życiowej, mające na celu wyrównywanie szans edukacyjnych.	1 481 612,00.	340 042,00. 000138-003-002 000138 – 003-001
	b. Dodatek do zasiłku rodzinnego z tytułu rozpoczęcia roku szkolnego. Cel: pomoc materialna dla uczących się dzieci i młodzieży znajdujących się w trudnej sytuacji materialnej, wyrównywanie szans edukacyjnych.	1 782 677,95.	594 241,43. 000401-002-010 000356-002-002
<b>CEL I: ROZWÓJ SYSTEMU OPIEKI NAD RODZINĄ I DZIECKIEM – WYDATKI 2020 r. ŁĄCZNIE</b>		<b>37 331 885,54.</b>	<b>24 362 858,69.</b>

## Cel II: Wsparcie roli i funkcji rodziny. Formy wsparcia.

Zakres wsparcia	Nazwa Programu/Zadania	Wskaźniki realizacji celu	Czas realizacji	Forma realizacji	Institucja realizująca /koordynująca zadanie
1. Wsparcie umiejętności administrowania zasobami lokalowymi i budowania przyjaznej przestrzeni, wsparcie umiejętności funkcjonowania w kontakcie z instytucjami.	Aktywizacja społeczna. Cel: Zwiększenie dbałości o najbliższe otoczenie.	-Liczba uczestników: 169.	2020 r.	Treningi umiejętności społecznych, warsztaty rozwoju osobistego.	WWES MOPS Miejski Ośrodek Pomocy Społecznej w Łodzi, Kluby Integracji Społecznej.
2. Wspieranie umiejętności niezbędnych do poruszania się na rynku pracy.	a. Kształcenie ustawiczne, podnoszenie kwalifikacji, współpraca z pracodawcami, dostosowywanie kierunków kształcenia do potrzeb rynku pracy.	Nie zidentyfikowano grupy dedykowanej.	2020 r.	Szkolenia indywidualne.	Powiatowy Urząd Pracy.
	b. Aktywizacja zawodowa poprzez uczestnictwo w Klubie Integracji Społecznej.	- Liczba uczestników: 94.	2020 r.	Szkolenia, prace społecznie użyteczne.	Miejski Ośrodek Pomocy Społecznej w Łodzi, Klub Integracji Społecznej.
	c. Aktywizacja zawodowa poprzez uczestnictwo w Centrum Integracji Społecznej.	- Liczba uczestników: 33.	2020 r.	Szkolenia, Staże.	Miejski Ośrodek Pomocy Społecznej w Łodzi, Wydział Zdrowia i Spraw Społecznych.
3. Wspieranie roli rodzica w budowaniu zasobów wychowawczych i planowaniu rodziny, wsparcie w budowaniu dobrych wzorców w rodzinie.	a. Organizowanie programów wspierających z zakresu podnoszenia umiejętności opiekuńczo-wychowawczych dla rodziców dzieci czasowo umieszczonych w pieczy zastępczej oraz rodziców przeżywających trudności opiekuńczo-wychowawcze.	- Liczba uczestników: 20.	2020 r.	Warsztaty.	Miejski Ośrodek Pomocy Społecznej w Łodzi, Wydział Zdrowia i Spraw Społecznych
	b. Prowadzenie jednostek specjalistycznego poradnictwa.	- Liczba uczestników: 493. - Liczba porad/wizyt: 2 691.	2020 r.	Poradnictwo psychospołeczne i prawne, terapia rodzinna,	Wydział Zdrowia i Spraw Społecznych, Miejski Ośrodek Pomocy Społecznej w Łodzi, Organizacje pozarządowe
		- Liczba uczestników: 1 117. -Liczba godzin: 1.182. - Liczba porad/wizyt: 422.	2020 r.	Prowadzenie specjalistycznego poradnictwa dla członków rodzin osób z problemem alkoholowym (prawne,	Wydział Zdrowia i Spraw Społecznych, Miejski Ośrodek Pomocy Społecznej w Łodzi, Organizacje pozarządowe.



				socjalne, psychologiczne pedagogiczne)	
		- Liczba uczestników: 283. - Liczba godzin: 303.	2020 r.	Prowadzenie specjalistycznego poradnictwa osób z problemem alkoholowym (prawne, socjalne, psychologiczne pedagogiczne.	Wydział Zdrowia i Spraw Społecznych, Miejski Ośrodek Pomocy Społecznej w Łodzi, Organizacje pozarządowe.
		- Liczba uczestników: 83. - Liczba godzin przeprowadzonych mediacji rodzinnych: 184.	2020 r.	Przeprowadzanie mediacji rodzinnych.	Wydział Zdrowia i Spraw Społecznych, Miejski Ośrodek Pomocy Społecznej w Łodzi, Organizacje pozarządowe.
		- Liczba uczestników: 426. - Liczba godzin zajęć: 1 282. - 237 sesji psychoterapii indywidualnej.	2020 r.	Prowadzenie terapii rodzinnych dla członków rodzin osób uzależnionych.	Wydział Zdrowia i Spraw Społecznych, Miejski Ośrodek Pomocy Społecznej w Łodzi, Organizacje pozarządowe.
	c. Zapewnienie rodzinom opieki i wsparcia asystenta rodziny oraz pomocy pedagogiczno – psychologicznej.	- Liczba rodzin objętych wsparciem asystenta rodziny, pedagoga i psychologa: 477.	2020 r.	Wsparcie rodzin pracą asystentów rodziny oraz pedagogów i psychologów.	Miejski Ośrodek Pomocy Społecznej w Łodzi. WWPZ
	d. Zapewnienie rodzinom wsparcia przez rodziny wspierające.	Brak wniosków o rodziny wspierające.	2020 r.	Szkolenie rodzin wspierających, podpisywanie umów i pokrywanie kosztów związanych z udzielaniem pomocy.	Miejski Ośrodek Pomocy Społecznej w Łodzi.
	e. Akademia Rodzica.	- Liczba rodzin objętych dodatkowym wsparciem psychologiczno – pedagogicznymi: 0.  Zgodnie z art. 15qc ustawy z dnia 2.03.2020 r. o szczególnych rozwiązaniach związanych z zapobieganiem, przeciwdziałaniem i	2020 r.	Warsztaty, szkolenia. Grupy wsparcia.	Wydział Edukacji.

		<p>zwalczaniem COVID-19, innych chorób zakaźnych oraz wywołanych nimi sytuacji kryzysowych – część zadań wynikających z miejskich została przeniesiona na działania związane z zapobieganiem skutków pandemii wśród uczniów.</p> <p>Zadanie zostało zawieszono</p>			
	<p>f. Przeciwdziałanie przemocy w rodzinie. Cel: Podejmowanie czynności w celu ochrony osób doświadczających przemocy domowej i działań zmierzających ku zatrzymaniu przemocy.</p>	<p>- Liczba wszczętych procedur Niebieskie Karty: 1465 - Liczba wniosków do Sądu Rodzinnego informujących o wszczęciu procedury NK w rodzinach z nieletnimi dziećmi: 493.</p>	2020 r.	Posiedzenia Zespołu, posiedzenia grup roboczych.	Przewodnicząca Zespołu Interdyscyplinarnego w Łodzi.

4. Wsparcie w kontrolowaniu niekorzystnych dla zdrowia zachowań, uzależnień, korygowanie zachowań szkodliwych dla zdrowia u dzieci, terapia, profilaktyka - uzależnienia behawioralne.	a. Program przeciwdziałania uzależnieniom – Miejski Program Profilaktyki i Rozwiązywania Problemów Alkoholowych, Przeciwdziałanie Narkomanii.	- Liczba uczestników: 0. W roku 2020 r. zgodnie z art. 15qc ustawy z dnia 2.03.2020 r. o szczególnych rozwiązaniach związanych z zapobieganiem, przeciwdziałaniem i zwalczaniem COVID-19, innych chorób zakaźnych oraz wywołanych nimi sytuacji kryzysowych – część zadań wynikających z miejskich została przeniesiona na działania związane z zapobieganiem skutków pandemii wśród uczniów. Z uwagi na zmianę trybu pracy szkół – zadanie zostało zawieszona.	2020 r.	Zajęcia edukacyjne.	Wydział Edukacji.
	b. Miejski Program Profilaktyki i Rozwiązywania Problemów Alkoholowych.	-			
	Cel: I Realizacja w łódzkich szkołach oraz innych placówkach oświatowych programów profilaktyki alkoholowej, w tym nakierowanych na kształtowanie i wzmacnianie czynników chroniących przed podejmowaniem zachowań ryzykownych zgodnie z filozofią profilaktyki pozytywnej (m. in. budowanie konstruktywnych interakcji społecznych, poczucia własnej wartości i skuteczności, rozwój zainteresowań, identyfikacji z pozytywnymi wzorami i grupami odniesienia).	- Liczba zajęć realizowanych w szkołach i innych placówkach oświatowych: 76 (464 h). - Liczba placówek: 33. - Liczba uczestników: 1 582.	2020 r.	Zajęcia edukacyjne.	Miejskie Centrum Terapii i Profilaktyki Zdrowotnej, Organizacje pozarządowe, Wydział Zdrowia i Spraw Społecznych.
	Cel: II Wspieranie działań promujących styl życia wolny od alkoholu, w tym także działań profilaktycznych o charakterze sportowym i kulturalnym, kierowanych do ogółu dzieci	- Liczba podjętych działań: 32. - Liczba programów: 8. - Liczba godzin zajęć: 1 746.	2020 r.	Warsztaty, zajęcia o charakterze sportowym i rekreacyjnym, szkolenia	Wydział Zdrowia i Spraw Społecznych, Organizacje pozarządowe.

	i młodzieży w ramach organizacji czasu wolnego jako alternatywa dla podejmowania zachowań ryzykownych (profilaktyka uniwersalna).	- Liczba uczestników: 2634. - Liczba działań w ramach organizacji wypoczynku: 21 Obozy:3. - Liczba uczestników wypoczynku: 82.		i indywidualne konsultacje z zakresu zdrowego stylu życia i modelu odżywiania się wolnego od alkoholu, zajęcia artystyczne. Wypoczynek letni dla dzieci i młodzieży - podopiecznych ośrodków wsparcia.	
	Cel: III Prowadzenie zajęć opiekuńczych, edukacyjnych i rozwojowych oraz organizowanie różnorodnych form spędzania czasu wolnego dla dzieci i młodzieży z grup zwiększonego ryzyka w ramach profilaktyki selektywnej.	- Liczba uczestników: 875.	2020 r.	Warsztaty umiejętności psychospołecznych, konsultacje psychologiczne, porady psychologiczno-pedagogiczne, zajęcia opiekuńcze, edukacyjne i rozwojowe.  Wypoczynek letni dla dzieci i młodzieży ze świetlic socjoterapeutycznych- dwa turnusy obozu profilaktycznego w Beskidzie Niskim.	Wydział Zdrowia i Spraw Społecznych, Organizacje pozarządowe.
	Cel: IV Prowadzenie zajęć socjoterapeutycznych dla dzieci i młodzieży z grupy wysokiego ryzyka w ramach profilaktyki wskazującej.	- Liczba uczestników: 174.	2020 r.	Zajęcia socjoterapeutyczne indywidualne i grupowe.	Wydział Zdrowia i Spraw Społecznych Organizacje pozarządowe.
	c. Miejski Program Przeciwdziałania Narkomanii.			-	
	Cel: I Wspieranie inicjatyw promujących zdrowy styl życia wolny od narkotyków, w tym także prowadzenie działań profilaktycznych o charakterze sportowym i kulturalnym kierowanych do ogółu dzieci i młodzieży w ramach organizacji czasu wolnego jako alternatywa dla podejmowania zachowań ryzykownych (profilaktyka uniwersalna).	- Liczba projektów/programów: 4. - Liczba godzin zajęć: 597. - Liczba uczestników: 3 615.	2020 r.	Warsztaty profilaktyczno – edukacyjne, zajęcia dla liderów kół profilaktycznych w szkołach, imprezy i zajęcia promujące zdrowy styl życia o charakterze	Wydział Zdrowia i Spraw Społecznych, Organizacje pozarządowe.

				sportowym i kulturalnym, zajęcia rozwijające zainteresowania.	
	<p>Cel: II</p> <p>Prowadzenie zajęć opiekuńczych, edukacyjnych i rozwojowych oraz organizowanie różnorodnych form spędzania czasu wolnego dla dzieci i młodzieży z grupy zwiększonego ryzyka w ramach profilaktyki selektywnej.</p>	<p>Wypoczynek letni dla dzieci:</p> <p>- Liczba uczestników: 68.</p>	2020 r.	<p>Wypoczynek letni dla dzieci i młodzieży ze świetlic sojoterapeutycznych.</p> <p>Wypoczynek letni dla dzieci i młodzieży ze świetlic sojoterapeutycznych- dwa turnusy obozu profilaktycznego w Beskidzie Niskim.</p>	<p>Wydział Zdrowia i Spraw Społecznych, Organizacje pozarządowe.</p>
	<p>Cel: III</p> <p>Prowadzenie działań edukacyjnych i socjoterapeutycznych dla młodzieży eksperymentującej i problemowo używającej narkotyki, w tym również tzw. "dopalacze" w ramach profilaktyki wskazującej.</p>	<p>- Liczba godzin: 935.</p> <p>- Liczba uczestników: 219.</p>	2020 r.	<p>Specjalistyczne konsultacje i poradnictwo, grupy wsparcia, warsztaty umiejętności psychospołecznych, indywidualne zajęcia edukacyjno - informacyjne, interwencje kryzysowe, psychoterapia rodzinna, turnusy integracyjne.</p>	<p>Wydział Zdrowia i Spraw Społecznych, Organizacje pozarządowe.</p>
5. Wspieranie w konstruktywnym organizowaniu czasu wolnego i organizowania wypoczynku dla dzieci, wsparcie procesu edukacji i rozwijania zainteresowań u dzieci.	a. Prowadzenie placówek wsparcia dziennego.	<p>- Liczba placówek: 28.</p> <p>- Liczba uczestników: 1 124.</p>	2020 r.	<p>Zajęcia w placówkach wsparcia dziennego - zajęcia socjoterapeutyczne, terapia pedagogiczna, organizacja czasu wolnego, pomoc w nauce, kontakt z rodzicami dzieci.</p>	<p>Miejski Ośrodek Pomocy Społecznej w Łodzi, Wydział Zdrowia i Spraw Społecznych, Organizacje pozarządowe.</p>
	b. Realizacja projektu „Świetlice.Lodz”, w ramach Regionalnego Programu Operacyjnego Województwa Łódzkiego na lata 2014-2020 współfinansowanego z Europejskiego Funduszu Społecznego. Program zakończył się w 2019 r.	<p>- Liczba placówek: 0.</p> <p>Liczba uczestników:0.</p>	2020 r.	<p>Wzmocnienie kompetencji wychowawczych rodziców oraz niwelowanie deficytów rozwojowych i braków edukacyjnych u dzieci,</p>	<p>Miejski Ośrodek Pomocy Społecznej w Łodzi, Wydział Zdrowia i Spraw Społecznych, Organizacje pozarządowe.</p>

				poprzez rozszerzenie oferty wsparcia placówek wsparcia dziennego.	
	<p>c. Organizacja czasu wolnego, organizacja wycieczek.</p> <p>-Zajęcia półkolonijne podczas ferii zimowych i wakacji dla zorganizowanych grup z terenu miasta, Świetlic Środowiskowych i Szkół Podstawowych.</p>	<p>Wydział Edukacji: - Liczba uczestników: 4 378.</p> <p>Straż Miejska: - Liczba uczestników: 1 000. - Liczba zajęć: 67.</p>	2020 r.	Zajęcia dodatkowe.	Wydział Edukacji, Straż Miejska w Łodzi, Organizacje pozarządowe.
	d. Prowadzenie przedszkola dla dzieci z rodzin, w których występują problemy opiekuńcze – wychowawcze „Ochronka Bałucka”.	- Liczba uczestników: 50	2020 r.	Zajęcia przedszkolne.	Zgromadzenie CMW Siostry Salezjanki Przedszkole przy ZOW „Ochronka Bałucka”.
	e. Dodatkowe programy realizowane przez szkoły i placówki oświatowe – Jestem Kobietą, Nauczyciel – Lider – Mediator, Akademia Czasu Wolnego, Staś, Aktywizacja Społeczna Dzieci i Młodzieży.	<p>- Liczba uczestników:0.</p> <p>W roku 2020 r. zgodnie z art. 15qc ustawy z dnia 2.03.2020 r. o szczególnych rozwiązaniach związanych z zapobieganiem, przeciwdziałaniem i zwalczaniem COVID-19, innych chorób zakaźnych oraz wywołanych nimi sytuacji kryzysowych – część zadań wynikających z miejskich została przeniesiona na działania związane z zapobieganiem skutków pandemii wśród uczniów.</p> <p>Z uwagi na zmianę trybu pracy szkół – zadania zostało zawieszono.</p>	2020 r.	Wsparcie szkół i rodzin na rzecz podnoszenia jakości pracy z dziećmi i młodzieżą wykazującą zaburzenia rozwoju i zachowania i wynikającej z tego konieczności stosowania specjalnych metod pracy.	Wydział Edukacji, Organizacje pozarządowe.
	f. Aktywizowanie dzieci i młodzieży do udziału w pozalekcyjnych zajęciach i imprezach sportowo – rekreacyjnych.	W ramach opracowanych zasad udziału dzieci w zajęciach sportowo-rekreacyjnych Wydział Sportu nie przekazał biletów na imprezy dla podopiecznych Miejskiego Ośrodka Pomocy Społecznej. Z uwagi na pandemię COVID-19 i związanym z tym ograniczeniem dotyczącym braku możliwości udziału widzów w większości wydarzeń sportowych			Wydział Sportu.

		odbywających się w Łodzi, organizatorzy imprez nie przekazywali biletów, które Wydział Sportu mógłby udostępnić podopiecznym MOPS. Wydział Sportu przysyła cotygodniowe informacje na temat imprez sportowych odbywających się w mieście, a także zajęć sportowo-rekreacyjnych organizowanych przez Miejski Ośrodek Sportu i Rekreacji.			
	g. Aktywizowanie dzieci i młodzieży, w tym niepełnosprawnej, do udziału w pozalekcyjnych zajęciach upowszechniających kulturę i sztukę.	- Liczba grup/spotkań: 393. - Liczba uczestników: 5682.	2020 r.	Nieodpłatne kierowanie dzieci z rodzin, w których występują problemy opiekuńczo – wychowawcze do udziału w zajęciach i imprezach promujących sztukę.	Wydział Kultury
6. Wsparcie kształtowania służących zdrowiu nawyków w sferze zdrowia fizycznego i psychicznego, leczenie i korygowanie zaburzeń, terapia dla dzieci, konsultacje i profilaktyka zdrowia, wsparcie poprawiające samoocenę.	a. Program wczesnego wspomaganie rozwoju dziecka.	- Liczba dzieci objętych programem: 0. Z uwagi na zmianę trybu pracy szkół w związku z Covid zadanie zostało zawieszona.	2020 r.	Wsparcie rodzin z dziećmi niepełnosprawnymi.	Wydział Edukacji
	b. Soboty ze Specjalistami.	- Liczba rodzin z małymi dziećmi objętych programem: 0. Z uwagi na zmianę trybu pracy szkół w związku z Covid zadanie zostało zawieszona.	2020 r.	Wsparcie rodzin z dziećmi niepełnosprawnymi.	Wydział Edukacji
	c.1. Promocja zdrowia - podnoszenie świadomości zdrowotnej mieszkańców Miasta oraz prowadzenie działań promujących zdrowy styl życia, adresowanych do dzieci, młodzieży.  c.2. Promowanie odpowiedzialnych zachowań prokreacyjnych wśród osób małoletnich oraz profilaktyka chorób przenoszonych drogą płciową, w tym profilaktyka HIV.	Realizacja nie była możliwa ze względu na epidemię COVID. c.1. - Liczba uczestników/odbiorców działań: 0.  c.2. - Liczba uczestników/odbiorców działań: 0. - Liczba szkół i placówek oświatowych objętych działaniami: 0. - Liczba wydarzeń, konferencji, imprez edukacyjnych i promujących zdrowie: 0.	2020 r.	Zajęcia profilaktyczno – edukacyjne, warsztaty, imprezy i zajęcia promujące zdrowy styl życia, zajęcia aktywności fizycznej, konsultacje specjalistyczne, anonimowe poradnictwo., edukacja z wykorzystaniem metod audiowizualnych (videoblog).	Wydział Zdrowia i Spraw Społecznych, Organizacje pozarządowe.

7. Kształtowanie umiejętności budowania wspierających i życzliwych relacji, umiejętności budowania więzi z innymi.	a. Zadania statutowe szkół i poradni PP – pomoc psychologiczno – pedagogiczna, Program przeciwdziałania uzależnieniom – Miejski Program Profilaktyki i Rozwiązywania Problemów Alkoholowych, Zapobiegania Narkomanii.	- Liczba uczestników: 2836 w tym 1 239 – w formie on-line. Programy przeciwdziałania uzależnieniom zostały zawieszane.	2020 r.	Zajęcia wspierające, edukacyjne, warsztaty, szkolenia, terapia grupowa i indywidualna, grupy wsparcia.	Wydział Edukacji.
8. Uczenie asertywnych zachowań i budowania poczucia bezpieczeństwa, ochrona własnej integralności.	a. Organizowanie i prowadzenie zróżnicowanych form poradnictwa (m.in.: medycznego, psychologicznego, prawnego, rodzinnego, psychospołecznego, socjalnego, pedagogicznego), zajęć psychologa z rodziną w kryzysie oraz zapewnienie możliwości wykonania obdukcji lekarskich dla osób dotkniętych przemocą.	- Liczba uczestników: 1 342.	2020 r.	Poradnictwo specjalistyczne dla ofiar przemocy w rodzinie, zajęcia psychologa z rodziną w kryzysie, obdukcje lekarskie dla ofiar przemocy.	Wydział Zdrowia i Spraw Społecznych, Organizacje pozarządowe
	b. Organizowanie i prowadzenie interwencji kryzysowej w sytuacjach przemocy w rodzinie.	- Liczba interwencji: 2 391. - Liczba porad telefonicznych: 581. - Liczba porad osobistych: 177. - Liczba dyżurów: 227. - Liczba porad psychologicznych: 2 391.	2020 r.	Pomoc psychologiczna w ramach telefonu interwencyjnego, porady pierwszego kontaktu, terapia, pomoc i wsparcie w wychodzeniu z sytuacji przemocy.	Wydział Zdrowia i Spraw Społecznych, Miejskie Centrum Terapii i Profilaktyki Zdrowotnej.
	c. Wspieranie funkcjonowania telefonu Interwencyjnego dla osób dotkniętych przemocą i świadków przemocy w rodzinie.	- Liczba zgłoszeń: 581. - Liczba zgłoszeń(przemoc): 33.	2020 r.	Całodobowy telefon interwencyjny czynny 7 dni w tygodniu.	Wydział Zdrowia i Spraw Społecznych, Miejskie Centrum Terapii i Profilaktyki Zdrowotnej.



## Cel II: Wsparcie roli i funkcji rodziny – budżet

Zakres wsparcia	Nazwa Programu/Zadania	Rok 2019	
		Wydatki na realizację zadania	w tym środki miejskie
1. Wsparcie umiejętności administrowania zasobami lokalowymi i budowania przyjaznej przestrzeni, wsparcie umiejętności funkcjonowania w kontakcie z instytucjami.	a. Aktywizacja społeczna. Cel: zwiększenie dbałości o najbliższe otoczenie.	86 463,12.	0,00.
2. Wspieranie umiejętności niezbędnych do poruszania się na rynku pracy.	a. Kształcenie ustawiczne, podnoszenie kwalifikacji, współpraca z pracodawcami, dostosowywanie kierunków kształcenia do potrzeb rynku pracy.	Bezkosztowo	
	b. Aktywizacja zawodowa poprzez uczestnictwo w Klubie Integracji Społecznej.	60 286,98.	0,00.
	c. Aktywizacja zawodowa poprzez uczestnictwo w Centrum Integracji Społecznej.	312 863,60.	113 399,20. ZFM 000108-032-002
3. Wspieranie roli rodzica w budowaniu zasobów wychowawczych i planowaniu rodziny, wsparcie w budowaniu dobrych wzorców w rodzinie.	a. Organizowanie programów wspierających z zakresu podnoszenia umiejętności opiekuńczo-wychowawczych dla rodziców dzieci czasowo umieszczonych w pieczy zastępczej oraz rodziców przeżywających trudności opiekuńczo-wychowawcze.	7 250,00.	5 100,00. ZFM 000343-002-001
	b. Prowadzenie jednostek specjalistycznego poradnictwa.	228 204,62.	139 838,68. 000108-021-001
	c. Zapewnienie rodzinom opieki i wsparcia asystenta rodziny oraz pomocy pedagogiczno – psychologicznej (MOPS).	1 229 779,24.	1 229 779,24. 000346-001 000346-002
	d. Zapewnienie rodzinom wsparcia przez rodziny wspierające.	0,00.	0,00.
	e. Akademia Rodzica.	0,00.	0,00.
	f. Przeciwdziałanie przemocy w rodzinie; Cel: podejmowanie czynności w celu ochrony osób doświadczających przemocy domowej i działań zmierzających ku zatrzymaniu przemocy.	bezkosztowo	
4. Wsparcie w kontrolowaniu niekorzystnych dla zdrowia zachowań, uzależnień, korygowanie zachowań szkodliwych dla zdrowia u dzieci, terapia, profilaktyka - uzależnienia behawioralne.	a. Program przeciwdziałania uzależnieniom – Miejski Program Profilaktyki i Rozwiązywania Problemów Alkoholowych, Przeciwdziałanie Narkomanii.	0,00.	0,00.
	b. Miejski Program Profilaktyki i Rozwiązywania Problemów Alkoholowych.	0,00.	0,00.
	Cel: I	44 106,14.	44 106,14. 000108-012-001

	Realizacja w łódzkich szkołach oraz innych placówkach oświatowych programów profilaktyki alkoholowej, w tym nakierowanych na kształtowanie i wzmocnienie czynników chroniących przed podejmowaniem zachowań ryzykownych zgodnie z filozofią profilaktyki pozytywnej (m. in. budowanie konstruktywnych interakcji społecznych, poczucia własnej wartości i skuteczności, rozwój zainteresowań, identyfikacji z pozytywnymi wzorami i grupami odniesienia).		
	Cel: II Wspieranie działań promujących styl życia wolny od alkoholu, w tym także działań profilaktycznych o charakterze sportowym i kulturalnym kierowanych do ogółu dzieci i młodzieży w ramach organizacji czasu wolnego jako alternatywa dla podejmowania zachowań ryzykownych (profilaktyka uniwersalna).	337 529,13.	283 160,00. 000108-021-001
	Cel: III Prowadzenie zajęć opiekuńczych, edukacyjnych i rozwojowych oraz organizowanie różnorodnych form spędzania czasu wolnego dla dzieci i młodzieży z grupy zwiększonego ryzyka w ramach profilaktyki selektywnej.	122 575,38.	100 735,38. 000108-021-001
	Cel: IV Prowadzenie zajęć socjoterapeutycznych dla dzieci i młodzieży z grupy wysokiego ryzyka w ramach profilaktyki wskazującej.	40 957,17.	35 750,00. 000108-021-001
	c. Miejski Program Przeciwdziałania Narkomanii.		-
	Cel: I Wspieranie inicjatyw promujących zdrowy styl życia wolny od narkotyków, w tym także prowadzenie działań profilaktycznych o charakterze sportowym i kulturalnym kierowanych do ogółu dzieci i młodzieży w ramach organizacji czasu wolnego jako alternatywa dla podejmowania zachowań ryzykownych (profilaktyka uniwersalna).	98 935,35.	89 057,00. 000110-006-001
	Cel: II Prowadzenie zajęć opiekuńczych, edukacyjnych i rozwojowych oraz organizowanie różnorodnych form spędzania czasu wolnego dla dzieci i młodzieży z grupy zwiększonego ryzyka w ramach profilaktyki selektywnej.	111 052,10.	104 000,00. 000110-006-001
	Cel: III Prowadzenie działań edukacyjnych i socjoterapeutycznych dla młodzieży eksperymentującej i problemowo używającej narkotyki, w tym również tzw. "dopalacze" w ramach profilaktyki wskazującej.	85 445,57.	70 830,00. 000110-006-001

5. Wspieranie w konstruktywnym organizowaniu czasu wolnego i organizowania wypoczynku dla dzieci, wsparcie procesu edukacji i rozwijania zainteresowań u dzieci.	a. Prowadzenie placówek wsparcia dziennego.	529 635,04 (opiekuńcze)  1 752 947,12. (opiekuńczo-specjalistyczne)  Łącznie: 2 282 582,16.	427 548,90 (opiekuńcze).  1 425 400,00 (opiekuńczo-specjalistyczne).  Łącznie: 1 852 948,90.  000108-032-002
	b. Realizacja projektu „Świetlice.Lodz”, w ramach Regionalnego Programu Operacyjnego Województwa Łódzkiego na lata 2014-2020 współfinansowanego z Europejskiego Funduszu Społecznego.  Program zakończył się w 2019 r.	0,00	0,00.
	c. Organizacja czasu wolnego, organizacja wypoczynku.	2 000 000,00.	2 000 000. 000405-002
	d. Prowadzenie przedszkola dla dzieci z rodzin, w których występują problemy opiekuńczo – wychowawcze „Ochronka Bałucka”.	434 469,50.	0,00.
	e. Dodatkowe programy realizowane przez szkoły i placówki oświatowe – Jestem Kobietą, Nauczyciel – Lider – Mediator, Akademia Czasu Wolnego, Staś, Aktywizacja Społeczna Dzieci i Młodzieży – w zależności od możliwości finansowych Wydziału.	0,00.	0,00.
	f. Aktywizowanie dzieci i młodzieży do udziału w pozalekcyjnych zajęciach i imprezach sportowo – rekreacyjnych.	Bezkosztowo	
	g. Aktywizowanie dzieci i młodzieży, w tym niepełnosprawnej, do udziału w pozalekcyjnych zajęciach upowszechniających kulturę i sztukę.	Bezkosztowo	
6. Wsparcie kształtowania służących zdrowiu nawyków w sferze zdrowia fizycznego i psychicznego, leczenie i korygowanie zaburzeń, terapia dla dzieci, konsultacje i profilaktyka zdrowia, wsparcie poprawiające samoocenę.	a. Program wczesnego wspomaganie rozwoju dziecka.	0,00.	0,00.
	b. Soboty ze Specjalistami.	0,00.	0,00.
	c.1. Promocja zdrowia – podnoszenie świadomości zdrowotnej mieszkańców Miasta oraz prowadzenie działań promujących zdrowy styl życia, adresowanych do dzieci, młodzieży.  c.2. Promowanie odpowiedzialnych zachowań prokreacyjnych wśród osób małoletnich oraz profilaktyka chorób przenoszonych drogą płciową, w tym profilaktyka HIV.	0,00.	0,00.

7. Kształtowanie umiejętności budowania wspierających i życzliwych relacji, umiejętności budowania więzi z innymi.	a. Zadania statutowe szkół i poradni PP – pomoc psychologiczno – pedagogiczna, Program przeciwdziałania uzależnieniom – Miejski Program Profilaktyki i Rozwiązywania Problemów Alkoholowych, Zapobiegania Narkomanii.	Bezkosztowo	Bezkosztowo
8. Uczenie asertywnych zachowań i budowania poczucia bezpieczeństwa, ochrona własnej integralności.	a. Organizowanie i prowadzenie zróżnicowanych form poradnictwa (m.in.: medycznego, psychologicznego, prawnego, rodzinnego, psychospołecznego, socjalnego, pedagogicznego), zajęć psychologa z rodziną w kryzysie oraz zapewnienie możliwości wykonania obdukcji lekarskich dla osób dotkniętych przemocą.	122 085,00.	110 350,00. 000249-001-001
	b. Organizowanie i prowadzenie interwencji kryzysowej w sytuacjach przemocy w rodzinie.	50 000,00.	50.000,00. 000249-001-002
	c. Wspieranie funkcjonowania telefonu Interwencyjnego dla osób dotkniętych przemocą i świadków przemocy w rodzinie.	269 997,80.	269 997,80. 000164-001-003
<b>Cel II: Wsparcie roli i funkcji rodziny – wydatki 2019 łącznie</b>		<b>7 825 647,52.</b>	<b>6 499 052,34.</b>

### Cel III: Podnoszenie jakości i efektywności usług świadczonych na rzecz wspierania rodziny

Zakres wsparcia	Nazwa Programu/Zadania	Wskaźniki realizacji celu	Czas Realizacji	Forma realizacji	Instytucja realizująca /koordynująca zadanie
1. Tworzenie warunków do podnoszenia jakości funkcjonowania Zespołu Interdyscyplinarnego w Łodzi.	Szkolenie w zakresie ochrony danych osobowych.	-Liczba szkoleń: 1. - Liczba osób:24.	2020 r.	Szkolenie.	Miejski Ośrodek Pomocy Społecznej w Łodzi.
2. Tworzenie warunków do podnoszenia kwalifikacji przez asystentów rodziny.	Organizowanie szkoleń i superwizji dla asystentów rodziny.	- Liczba szkoleń: 0. - Liczba osób:0.	2020 r.	Szkolenie, superwizje.	Miejski Ośrodek Pomocy Społecznej w Łodzi.
3. Tworzenie warunków do podnoszenia kwalifikacji przez pracowników socjalnych.	Organizowanie superwizji dla pracowników socjalnych.	-Liczba szkoleń: 0. - Liczba osób:0.	2020 r.	Szkolenie, superwizje.	Miejski Ośrodek Pomocy Społecznej w Łodzi.

### Cel III: Podnoszenie jakości i efektywności usług świadczonych na rzecz wspierania rodziny – budżet

Zakres wsparcia	Nazwa Programu/Zadania	Rok 2020	
		Wydatki na realizację zadania	w tym środki miejskie
1. Tworzenie warunków do podnoszenia jakości funkcjonowania Zespołu Interdyscyplinarnego w Łodzi.	Szkolenie w zakresie ochrony danych osobowych.	Bezkosztowo.	Bezkosztowo.
2. Tworzenie warunków do podnoszenia kwalifikacji przez asystentów rodziny.	Organizowanie szkoleń i superwizji dla asystentów rodziny.	0,00.	0,00.
3. Tworzenie warunków do podnoszenia kwalifikacji przez pracowników socjalnych.	Organizowanie superwizji dla pracowników socjalnych.	0,00.	0,00.
Cel III: Podnoszenie jakości i efektywności usług świadczonych na rzecz wspierania rodziny – wydatki 2020 łącznie		0,00.	0,00.
PROGRAM WSPIERANIA RODZINY w ŁODZI – wydatki na zadanie I,II,i III w 2020 r. łącznie: 45 157 533,06 zł w tym środki miejskie: 30 861 911,03 zł.			

## Potrzeby

Nadal rekomenduje się kontynuowanie wsparcia dla rodzin z problemami opiekuńczo – wychowawczymi w kolejnych latach. Szczególnie pożądane są działania w zakresie:

1. Podnoszenie poziomu wykształcenia i kwalifikacji zawodowych pozwalających na funkcjonowanie na rynku pracy a także budowanie kompetencji ekonomicznych i zarządzanie środkami finansowymi.
2. Prowadzenia działań skierowanych na rodziców i dzieci mających na celu wzmacnianie zasobów rodzin, w tym kompetencji rodzicielskich i budowanie więzi rodziców z dziećmi.
3. Prowadzenie działań wspierających rozwój osobisty, radzenie sobie ze stresem, komunikowanie bez przemocy.
4. Prowadzenie działań wspierających zdrowy tryb życia (bez zachowań destrukcyjnych) i umiejętności organizowania konstruktywnego wypoczynku.

DYREKTOR  
Miejskiego Ośrodka Pomocy Społecznej  
w Łodzi  
  
Marzena Kaczorowska

ZASTĘPCA DYREKTORA  
Miejskiego Ośrodka Pomocy Społecznej  
w Łodzi

  
mgr Elżbieta Jaszcak

Starszy specjalista pracy socjalnej

  
dr Katarzyna Roszak

Główny Wydział Nadzoru

  
Arkadiusz Kowalski

DYREKTOR  
WYDZIAŁU BUDŻETU

  
Małgorzata Wojtczak

Główny księgowy

  
Tamara Segun