

**FORMULARZ ZGŁOSZENIA  
INSTALACJI WYTWARZAJĄCYCH POLA ELEKTROMAGNETYCZNE**

1. Nazwa i adres organu ochrony środowiska właściwego do przyjęcia zgłoszenia  
*Prezydent Miasta Łodzi  
ul. Piotrkowska 104, 90-926 Łódź*

2. Nazwa instalacji zgodna z nazewnictwem stosowanym przez prowadzącego instalację  
*Stacja Netia LODAB001 - LODZM00498 Łódź, ul. Lipowa 81*

3. Określenie nazw jednostek terytorialnych (gmin, powiatów i województw), na których terenie znajduje się instalacja, wraz z podaniem symboli NTS<sup>1)</sup> jednostek terytorialnych, na których terenie znajduje się instalacja:

KTS1	10050000000000	CENTRALNY	makroregion
KTS2	10051000000000	Łódzkie	województwo
KTS3	10051010000000	Łódzkie	region
KTS4	10051011600000	M. Łódź	podregion
KTS5	10051011661000	Łódź	miasto na prawach powiatu
KTS6	10051011661049	Łódź-Polesie	delegatura

4. Oznaczenie prowadzącego instalację, jego adres zamieszkania lub siedziby  
*Netia S.A,  
ul. Polezki 13, 02-822 Warszawa*

5. Adres zakładu, na którego terenie prowadzona jest eksploatacja instalacji:  
*Prokuratura Krajowa w Łodzi  
ul. Lipowa 81, 90-568 Łódź*

6. Rodzaj instalacji, zgodnie z załącznikiem nr 2 do rozporządzenia Ministra Środowiska z dnia 2 lipca 2010 r. w sprawie zgłoszenia instalacji wytwarzających pola elektromagnetyczne (Dz. U. Nr 130, poz. 879)  
*„instalacja radiokomunikacyjna, której równoważna moc promieniowana izotropowo wynosi nie mniej niż 15 W, emitujących pola elektromagnetyczne o częstotliwościach od 30 kHz do 300 GHz, z wyłączeniem instalacji używanych w służbie radiokomunikacyjnej amatorskiej”*

7. Rodzaj i zakres prowadzonej działalności, w tym wielkość produkcji lub wielkość świadczonych usług  
*Usługi Telekomunikacyjne  
Jako wielkość świadczonych usług przyjmuje się, że do każdego punktu dostępowego dołączonych jest około 30 terminali PC.*

8. Czas funkcjonowania instalacji (dni tygodnia i godziny)  
*7 dni w tygodniu / 24 godziny na dobę*

9. Wielkość i rodzaj emisji<sup>2)</sup>

Lp.	Nazwa anteny	Producent	Typ anteny	EIRP [dBm]	EIRP [W]	Rodzaj emisji
1.	LODZM00498ANT001	NEC Aktivator	HAE2-80- NECR1A-R	59,3	851,14	16 QAM


10. Opis stosowanych metod ograniczania emisji:  
*Instalacje ograniczają wielkość emisji w sposób automatyczny do wartości nie większej niż niezbędne do zapewnienia zachowania transmisji zgodnej z parametrami oraz*  
*1. Stała zdalna kontrola parametrów technicznych.*  
*2. Okresowe pomiary mocy i spektrum emitowanego pola elektromagnetycznego.*

11. Informacja, czy stopień ograniczania wielkości emisji jest zgodny z obowiązującymi przepisami.  
*Konfiguracja stacji ogranicza wielkość emisji, w związku z tym obowiązujące przepisy i normy dotyczące pól elektromagnetycznych są zachowane.*  
*Stacja Netia LODAB001 - LODZM00498 - Łódź, ul. Lipowa 81 – nie stanowi zagrożenia dla ludzi i środowiska oraz spełnia wymogi sanitarne określone w: Rozporządzenie Ministra Zdrowia z dnia 17 grudnia 2019 r. w sprawie dopuszczalnych poziomów pól elektromagnetycznych w środowisku (Dz.U. 2019 poz. 2448).*

12. Szczegółowe dane, odpowiednio do rodzaju instalacji, zgodne z wymaganiami określonymi w załączniku nr 2 do rozporządzenia:

Lp.	Instalacja radiokomunikacyjna				
1.	Współrzędne geograficzne lub współrzędne prostokątne płaskie anten instalacji, z dokładnością odpowiednio do jednej dziesiątej sekundy lub w zaokrągleniu do 1 m (współrzędne mogą być określone z użyciem technik GPS lub innych dostępnych technik z zachowaniem wymaganej dokładności) w obowiązującym układzie odniesień przestrzennych				
	Lp.	Nazwa anteny	Szerokość geogr.	Długość geogr.	
	1.	LODZM00498ANT001	51°45'44,73"	19°26'43,72"	
2.	Częstotliwość lub zakresy częstotliwości pracy instalacji				
	Lp.	Nazwa anteny	Producent RL	Typ RL	Częstotliwość pracy [GHz]
	1.	LODZM00498ANT001	NEC Co.	iPaso80GHz	84,500
3.	Wysokości środków elektrycznych anten nad poziomem terenu z dokładnością do 1m				
	Lp.	Nazwa anteny	Producent anteny	Typ anteny	Wysokość anteny npt. [m]
	1.	LODZM00498ANT001	NEC Aktivator	HAE2-80-NECR1A-R	24,0
4.	Równoważne moce promieniowane izotropowo poszczególnych anten instalacji				
	Lp.	Nazwa anteny	EIRP [dBm]	EIRP [W]	
	1.	LODZM00498ANT001	59,3	851,14	
5.	Zakresy azymutów i kątów pochylenia osi głównych wiązek promieniowania poszczególnych anten instalacji lub informacja o tym, że anteny mają charakterystyki dookólne wraz z podaniem kątów pochylenia osi głównych wiązek promieniowania				
	Lp.	Nazwa anteny	Azymut [°]	Kąt pochylenia [°]	
	1.	LODZM00498ANT001	103,82	2,69	
6.	Kwalifikacja instalacji jako przedsięwzięcia mogącego znacząco oddziaływać na środowisko, o którym mowa w przepisach wydanych na podstawie art. 60 ustawy z dnia 3 października 2008 r. o udostępnianiu informacji o środowisku i jego ochronie, udziale społeczeństwa w ochronie środowiska oraz o ocenach oddziaływania na środowisko (Dz. U. z 2008 r. Nr 199, poz. 1227 z późn. zm.) - przez podanie informacji, czy miejsca dostępne dla ludności znajdują się w określonej w rozporządzeniu odległości od środków elektrycznych poszczególnych anten, w osi ich głównych wiązek promieniowania				
	Zgodnie z Rozporządzenia Rady Ministrów z dnia 9 listopada 2010 r. w sprawie przedsięwzięć mogących znacząco oddziaływać na środowisko (Dz. U. z 2010 r. Nr 213, poz. 1397) przedmiotowa instalacja nie jest kwalifikowana jako przedsięwzięcie mogące zawsze oraz potencjalnie oddziaływać na środowisko.				



<p>UNI-Net Poland Sp. z o.o.</p>	<p><b>Laboratorium badawcze</b> ul. Bruzdowa 94A, 02 - 991 Warszawa e-mail : <a href="mailto:laboratorium@uni.net.pl">laboratorium@uni.net.pl</a> ; <a href="http://www.uni.net.pl/">http://www.uni.net.pl/</a></p>	
--------------------------------------	---	---

## SPRAWOZDANIE Z BADAŃ

Nr UNPLB-ZT/SBŚ/2022/109

pól elektromagnetycznych dla celów Ochrony Środowiska w otoczeniu

**Stacja Netia: LODAB001 - LODZM00498**

(nazwa, symbol badanego obiektu)

zlokalizowanej w: Łódź , ul. Lipowa 81

Zleceniodawca : Netia S.A

ul. Poleczki 13

02-822 Warszawa

Nr zlecenia: ZB/2022/047/Netia z dn. 12.09.2022

Sprawozdanie opracował :

mgr inż. ██████████

Osoba autoryzująca sprawozdanie z badań:

Kierownik  
Laboratorium badawczego  
UNI-Net Poland

inż. ██████████

**Warszawa, 21-09-2022**

.....  
Miejscowość i data sporządzenia sprawozdania

Egz. nr ...2....

Wydanie 15 z dn. 01-06-2022 r.

Strona 1 z 12

Bez zgody Laboratorium Sprawozdanie może być powielane tylko w całości

## SPIS TREŚCI

1. Cel badań.....	3
2. Metodyka badań .....	3
3. Informacja o akredytacji Laboratorium.....	3
4. Wyposażenie pomiarowe użyte do badań .....	3
5. Warunki środowiskowe w trakcie wykonywania pomiarów.....	4
6. Charakterystyka techniczna badanego obiektu.....	4
6.1 Dane techniczne urządzeń nadawczych:.....	4
6.2 Dane techniczne anten: .....	4
6.3 Informacje o źródłach pól. ....	4
7. Opis pomiarów .....	5
8. Wyniki pomiarów.....	6
8.1 Zestawienie wyników pomiarów natężenia pola elektrycznego (pole-E) .....	6
8.2 Zestawienie wyników pomiarów pola magnetycznego (pole-M) .....	7
9. Dane przedstawiciela Zleceniodawcy .....	7
10. Dane osoby wykonującej pomiary.....	7
11. Omówienie wyników badań.....	8
12. Mapa obszaru pomiarowego.....	10
13. Dokumentacja fotograficzna .....	11
Wykaz przywołanych dokumentów .....	12

## 1. Cel badań

Pomiary wykonano w celu sprawdzenia dotrzymania poziomów pól elektromagnetycznych w środowisku, w otoczeniu badanego obiektu oraz w miejscach dostępnych dla ludności, określonych w Rozporządzeniu Ministra Zdrowia z dnia 17 grudnia 2019 r. w sprawie dopuszczalnych poziomów pól elektromagnetycznych w środowisku [2].

## 2. Metodyka badań

1) Pomiary wykonano zgodnie z:

- Rozporządzeniem Ministra Klimatu z dnia 17 lutego 2020 r. [3],
- Załącznik do rozporządzeniem Ministra Klimatu z dnia 17 lutego 2020 r. [3],
- Rozporządzenie Ministra Klimatu i Środowiska z dnia 6 maja 2022 r. zmieniające rozporządzenie w sprawie sposobów sprawdzania dotrzymania dopuszczalnych poziomów pól elektromagnetycznych w środowisku (Dz.U. 2022 poz. 1121) [9],
- Procedura Nr P-19 „Metodyka wykonywania pomiarów pól elektromagnetycznych w środowisku [4]

2) Odstępstwa / ograniczenia i uwarunkowania metody badawczej

- na podstawie art.31 ust.2) USTAWA z dnia 16 kwietnia 2020 r. o szczególnych instrumentach wsparcia w związku z rozprzestrzenianiem się wirusa SARS-CoV-21) ( Dz.U. z 2020 poz.695 z 17.04.2020 r.) / brak

Pomiary wykonane zostały podczas obowiązywania w kraju stanu epidemii, zgodnie z art. 122a ust. 1b Ustawy z dnia 27 kwietnia 2001 r. – Prawo ochrony środowiska (z późn. zm.) [1]

## 3. Informacja o akredytacji Laboratorium

UNI-Net Poland Sp. z o.o. Laboratorium badawcze posiada akredytację Polskiego Centrum Akredytacji nr AB 1333 ważną do dnia 13.05.2024 r., której zakres obejmuje badania dotyczące inżynierii środowiska – pole elektromagnetyczne w środowisku pracy i środowisku ogólnym.

## 4. Wyposażenie pomiarowe użyte do badań

Nazwa urządzenia	Zakres pomiarowy
Miernik natężenia pola NBM-550 nr E-0112 [MP-1/ ZP-1 / ZP-6]	0,9 ÷ 300 V/m
Sonda pomiarowa EF-0392 nr D-0487 [SP-6/ZP-6]	0,1 ÷ 3 000 MHz
Sonda pomiarowa EF-6091 nr 01013 [SP-1/ ZP-1]	80 ÷ 90 000 MHz
Termohigrometr LAM880D nr 9739079 [TH-01] Nr św. wzorcowania 73449/2021 ważne do 01.04.2024	-20 ÷ 50°C / 0 ÷ 100% RH
dalmierz BOSCH DLE 70 Professional nr 104105370 [DL-01] Nr św. wzorcowania Z3-Z32.4180.78.2022.1535.1 ważne do 31.05.2025	0 ÷ 2m ; 0 ÷ 50m
przyrząd mierniczy rozkładany	0 ÷ 2 m
odbiornik GPS Garmin 18x [GPS-01] (12 kanałów system WAAS)	dokładność 2-5m

Świadectwo wzorcowania zestawu pomiarowego ZP-1, nr LWiMP/W/027/21 wydane w dniu 29 stycznia 2021 r. przez Laboratorium Akredytowane Nr AP 078, data ważności 28.01.2024 r.

Świadectwo wzorcowania zestawu pomiarowego ZP-6, nr NM1/073/2019 wydane w dniu 9 października 2019 r. przez Laboratorium Akredytowane Nr AP 061, data ważności 08.10.2022 r.

GPS Garmin 18x okresowo sprawdzany w punkcie osnowy geodezyjnej zgodnie z procedurą sprawdzeń okresowych.

Sposób bieżącej kontroli sprawności zestawu pomiarowego zgodnie z instrukcją nr I-01/P13.

## 5. Warunki środowiskowe w trakcie wykonywania pomiarów

Data: 14-09-2022	Godzina: 12:30 ±13:30
Temperatura zewnętrzna powietrza w trakcie wykonywania pomiarów [°C] min. 17,0 – max. 18,0	
Wilgotność względna powietrza w trakcie wykonywania pomiarów [%] min. 62,0 – max. 65,0	

W trakcie pomiarów częściowe zachmurzenie, brak opadów atmosferycznych.

Warunki środowiskowe spełniają wymagania producenta zestawu pomiarowego pola elektromagnetycznego do użycia.

## 6. Charakterystyka techniczna badanego obiektu

Nazwa Zleceniodawcy : Netia S.A

Adres obiektu: ul. Lipowa 81, 90-568 Łódź

Obiekt badań: Stacja Netia LODAB001- LODZM00498

Lp.	Nazwa anteny	Szerokość geogr.	Długość geogr.
1.	LODZM00498ANT001	51°45'44,73''	19°26'43,72''

Urządzenia nadawczo-odbiorcze znajdują się na terenie stacji.

Teren stacji oraz dachy budynków są niedostępne dla osób postronnych.

### 6.1 Dane techniczne urządzeń nadawczych:

L.p.	Producent	Typ	Częstotliwość pracy [GHz]	Moc wyjściowa [dBm]	Oznaczenie Operatora	
1.	NEC Co.	iPaso80GHz	84,500	9,0	LODZ-RL00549	LODAB001RL01

### 6.2 Dane techniczne anten:

Anteny paraboliczne ; Charakterystyka promieniowania : kierunkowa								
Rodzaj wytwarzanego pola : stacjonarne								
L.p.	Producent	Typ	Średnica anteny [m]	Wysokość zawieszenia [ m npt. ]	Azymut [ ° ]	Kąt nach. [ ° ]	EIRP [W]	Oznaczenie Operatora
1.	NEC Aktivator	HAE2-80-NECR1A-R	0,6	24,0	103,82	2,69	851,14	LODZM00498ANT001

Dane techniczne i parametry urządzeń w trakcie prowadzonych pomiarów, wykazane w pkt. 6, 6.1, 6.2, zostały przekazane przez Zlecającego.

### 6.3 Informacje o źródłach pól.

Opis zastosowania źródeł pól:\*

Zainstalowane linie radiowe (radiolinie) wykorzystywane są do transmisji danych.

Rzeczywisty czas pracy wynosi 24 [h/dobę]

Umieszczenie źródeł pól:\*

Antena linii radiowej posadowiona jest na maszcie balastowym na dachu budynku w którym mieści się Prokuratura Krajowa w Łodzi.

Parametry pracy źródeł pola elektromagnetycznego w trakcie pomiarów:\*

Parametry pracy urządzenia nadawczego – w trybie eksploatacyjnym.

\* Informacje przekazane przez Zlecającego.

Sposób identyfikacji widma pola elektromagnetycznego:

Widmo pola elektromagnetycznego zidentyfikowano na podstawie danych technicznych urządzeń, dostarczonych przez Zleceniodawcę.

#### INNE ŹRÓDŁA POLA ELEKTROMAGNETYCZNEGO:

W otoczeniu badanego obiektu występują źródła promieniowania pola elektromagnetycznego, pochodzące od obcych Operatorów, które w zakresie badanych częstotliwości bezpośrednio wpływają na wynik wartości mierzonej natężenia pola elektromagnetycznego.

W pobliżu wyznaczonego i uzgodnionego obszaru pomiarowego ulokowane są instalacje stacji telefonii komórkowej systemów: GSM900, GSM1800, LTE800, LTE1800, LTE2100, LTE2600, UMTS900, UMTS2100, 5G następujących Operatorów Telekomunikacyjnych:\*

- Aero 2 ID: P30759 - Łódź, Kopernika 18 - nr Pozwolenia Radiowego : LTE1800/10/4084/1/12

- Aero 2 ID: BT30759 - Łódź, Kopernika 18 - nr Pozwolenia Radiowego : REJ/10/30759/2/2021

- Plus ID: BT30759 - Łódź, Kopernika 18 - nr Pozwolenia Radiowego : REJ/1/30759/5/2021

#### 7. Opis pomiarów

Pomiary poziomów natężenia pól elektromagnetycznych w zakresie ochrony środowiska, wykonano w otoczeniu instalacji radiokomunikacyjnej Stacja Netia LODAB001 - LODZM00498 w miejscowości: Łódź, ul. Lipowa 81.

Ze względu na charakter instalacji jakim jest linia radiowa oraz wysokości instalacji anten, brak możliwości przeprowadzenia pomiarów w miejscach, w których na podstawie uprzednio przeprowadzonych obliczeń stwierdzono występowanie pól o poziomach zbliżonych do dopuszczalnych, ponieważ takie miejsca znajdują się w miejscach niedostępnych dla ludności np. dachy budynków lub na wysokości znacznie powyżej 2m nad powierzchnią ziemi albo innymi powierzchniami na których mogą przebywać ludzie.

Poprawki pomiarowe, umożliwiające uwzględnienie parametrów pracy instalacji wytwarzających pola elektromagnetyczne najbardziej niekorzystne z punktu widzenia oddziaływania na środowisko zostały uwzględnione zgodnie z pkt. 7 Rozporządzenia Ministra Klimatu i Środowiska z dnia 6 maja 2022 r.[9]

Źródła innych operatorów występujących na obszarze pomiarów mają istotny wpływ na wynik końcowy pomiaru.

Pomiary poziomów pól elektromagnetycznych w otoczeniu instalacji radiokomunikacyjnej - linia radiowa, wykonano w sposób umożliwiający wyznaczenie miejsc występowania pól elektromagnetycznych o poziomach dopuszczalnych oraz w sposób umożliwiający wyznaczenie granic obszarów ograniczonego użytkowania.

Pomiary wykonano podczas pracy wszystkich urządzeń wytwarzających pola elektromagnetyczne w danym zakresie częstotliwości odpowiadającym charakterystykom eksploatacyjnym tych urządzeń; pomiary wykonano przy tym rodzaju pracy, przy którym występują pola elektromagnetyczne o występującym lub planowanym najwyższym poziomie.

Pomiary wykonano miernikiem szerokopasmowym o płaskiej odpowiedzi w funkcji częstotliwości, zapewniającym odporność elektromagnetyczną, metodą dwóch sond pomiarowych: dla linii radiowych z pasma częstotliwości od 3 ÷ 90 GHz oraz pasma częstotliwości 100 kHz ÷ 3 GHz zgodnie z metodą pomiarową [3] i Procedurą P-19 [4].

Główne kierunki pomiarowe ustalono zgodnie z azymutami maksymalnego zasięgu anteny, pomocnicze kierunki pomiarowe ustalono uwzględniając charakterystykę techniczną instalacji, zagospodarowanie terenu oraz występowanie miejsc dostępnych dla ludności.

Pomiary przeprowadzono w punktach i pionach pomiarowych położonych na wysokości od 0,3m do 2m nad powierzchnia terenu albo nad innymi miejscami dostępnymi dla ludności, na głównym kierunku promieniowania (GKP), na pomocniczych kierunkach pomiarowych (PKP) oraz w dodatkowych pionach pomiarowych (DPP) (położenie punktów pomiarowych pokazano na rys. 1 i 2).



Za wynik pomiaru przyjęto maksymalną wartość chwilową zmierzoną w danym punkcie i pionie pomiarowym po uwzględnieniu poprawek pomiarowych dla obcych instalacji umożliwiających uwzględnienie maksymalnych parametrów pracy (obcych instalacji) w danym zakresie częstotliwości, powiększoną

o rozszerzoną niepewność pomiaru U dla współczynnika rozszerzenia  $k = 2$ , zgodnie Rozporządzeniem Ministra Zdrowia z dn. 17.12.2019r. dla danego zakresu częstotliwości.

W związku z ogłoszonym i obowiązującym w Polsce stanem epidemii, pomiarów nie przeprowadzono w dodatkowych pionach pomiarowych w budynkach mieszkalnych oraz na balkonach i tarasach, na których mogą przebywać ludzie, jeżeli takie miejsca występowały w otoczeniu instalacji, zgodnie z art. 122a ust. 1b ustawy z dnia 27 kwietnia 2001 r. Prawo ochrony środowiska (z późn. zm.).

Zgodnie z Rozporządzeniem Ministra Klimatu i Środowiska z dnia 6 maja 2022r.[9], w otoczeniu instalacji wytwarzających pola elektromagnetyczne w zakresach częstotliwości od 10 MHz do 300 GHz dla wykazania wartości natężenia pola magnetycznego H w A/m, została przyjęta zależność:

- dla pomiarów wykonywanych w odległości od źródła pól elektromagnetycznych nie mniejszej niż  $\max(5\lambda; 5D_{ant})$ ,  $H = E / 377 \Omega$
- dla pomiarów wykonywanych w odległości od źródła pól elektromagnetycznych nie mniejszej niż  $\max(5\lambda; D_{ant})$  i mniejszej niż  $\max(5\lambda; 5D_{ant})$ ,  $H = E / 320 \Omega$
- dla pomiarów wykonywanych w odległości od źródła pól elektromagnetycznych mniejszej niż  $\max(5\lambda; D_{ant})$ ,  $H = E / Z$

Pomiary zostały wykonane podczas planowanych maksymalnych warunków eksploatacyjnych, zadeklarowanych przez Operatora.

W pobliżu badanego obiektu znajdują się również anteny innych Operatorów telekomunikacyjnych.

W czasie wykonywania pomiarów urządzenia obcego operatora pracowały w warunkach normalnych.

## 8. Wyniki pomiarów

### 8.1 Zestawienie wyników pomiarów natężenia pola elektrycznego (pole-E)

Tabela wyników pomiarów nr 1

Charakterystyka punktu i pionu pomiarowego						
Nr pkt. pom.	Opis punktu i pionu pomiarowego	Współrzędne geograficzne	Wysokość pomiarowa	Wartość E zmierzona E <sub>zm</sub>	Wartość skorygowana E <sub>pp</sub>	Wskaźnik W <sub>ME</sub>
			[ m ]	[ V/m ]	[ V/m ]	---
1.	PKP – parking po wsch. str. bud. „A”	N: 51°45'45,0" E: 19°26'43,9"	1,8 ÷ 2,0	(1,0±0,3)	1,3	0,05
2.	GKP - azymut anteny 103,82', ok. 5m od bud. „A”	N: 51°45'44,6" E: 19°26'44,0"	1,8 ÷ 2,0	(1,0±0,3)	1,3	0,05
3.	PKP – przy pld./wsch. rogu bud. „B”	N: 51°45'44,5" E: 19°26'43,6"	1,8 ÷ 2,0	(1,0±0,3)	1,3	0,05
4.	PKP – chodnik po zach. str. ul. Lipowej, w linii pld. ściany bud. „A”	N: 51°45'44,9" E: 19°26'44,5"	1,8 ÷ 2,0	(1,0±0,3)	1,3	0,05
5.	GKP - azymut anteny 103,82', chodnik po zach. str. ul. Lipowej	N: 51°45'44,6" E: 19°26'44,5"	1,8 ÷ 2,0	(1,0±0,3)	1,3	0,05
6.	PKP - chodnik po zach. str. ul. Lipowej, na zach. od bud. „D”	N: 51°45'43,9" E: 19°26'44,7"	1,8 ÷ 2,0	(1,0±0,3)	1,3	0,05
7.	GKP - chodnik po wsch. str. ul. Lipowej, przy bud. „D”	N: 51°45'43,9" E: 19°26'45,2"	1,8 ÷ 2,0	(1,0±0,3)	1,3	0,05
8.	GKP - azymut anteny 103,82', chodnik po wsch. str. ul. Lipowej	N: 51°45'44,5" E: 19°26'45,1"	1,8 ÷ 2,0	(1,0±0,3)	1,3	0,05
9.	PKP – chodnik po wsch. str. ul. Lipowej, w linii pld. ściany bud. „A”	N: 51°45'45,1" E: 19°26'45,0"	1,8 ÷ 2,0	(1,0±0,3)	1,3	0,05

#### Wyjaśnienia do tabeli wyników pomiarów:

Oszacowana niepewność rozszerzona pomiaru U<sub>r</sub>, uwzględniająca zastosowane przyrządy pomiarowe oraz metodę badawczą dla poziomu ufności 95%, przy współczynniku rozszerzenia  $k = 2$ , wynosi nie więcej niż:  $U = 27,9 \%$  ;

Wartość E zmierzona E<sub>zm</sub> – zmierzona maksymalna wartość chwilowa natężenia pola elektrycznego, uwzględniająca współczynniki korekcyjne zakresu dynamiki i częstotliwości pomiarowej wraz z niepewnością pomiaru  $E_{zm} = (E_{wsk} \times C_d \times C_f) \pm U$

P<sub>p</sub> - poprawka pomiarowa – współczynnik korekcyjny uwzględniający maksymalne parametry pracy obcych instalacji  $P_p = 1,0$  dla zakresu częstotliwości od 10 MHz do 300 GHz.

Wartość E skorygowana Epp – wartość natężenia pola elektrycznego po uwzględnieniu poprawki pomiarowej  $E_{pp} = (E_{zm} + U_r) \times P_p$   
WME – wartość wskaźnikowa poziomu oddziaływania pól elektromagnetycznych dla miejsc dostępnych dla ludności dla składowej elektrycznej pola  $WME = E_{pp} / WME_{dop}$ .

\*- dolny próg zakresu pomiarowego zgodny ze świadectwem wzorcowania  $E_{zakres} < 0,8 \text{ V/m}$  jest spoza zakresu akredytacji  
Uzyskane wyniki pomiarów odnoszą się do warunków panujących w trakcie ich wykonywania.

## 8.2 Zestawienie wyników pomiarów pola magnetycznego (pole-M)

Tabela wyników pomiarów nr 2

Nr pkt. pom.	Opis punktu i pionu pomiarowego	Współrzędne geograficzne	Wysokość pomiarowa	Wartość H obliczona Hobl	Wartość H skorygowana Hpp	Wskaźnik WMH
			[ m ]	[ A/m ]	[ A/m ]	---
1.	PKP – parking po wsch. str. bud. „A”	N: 51°45'45,0'' E: 19°26'43,9''	1,8 ÷ 2,0	(0,003±0,001)	0,003	0,05
2.	GKP - azymut anteny 103,82', ok. 5m od bud. „A”	N: 51°45'44,6'' E: 19°26'44,0''	1,8 ÷ 2,0	(0,003±0,001)	0,003	0,05
3.	PKP – przy pld./wsch. rogu bud. „B”	N: 51°45'44,5'' E: 19°26'43,6''	1,8 ÷ 2,0	(0,003±0,001)	0,003	0,05
4.	PKP – chodnik po zach. str. ul. Lipowej, w linii pld. ściany bud. „A”	N: 51°45'44,9'' E: 19°26'44,5''	1,8 ÷ 2,0	(0,003±0,001)	0,003	0,05
5.	GKP - azymut anteny 103,82', chodnik po zach. str. ul. Lipowej	N: 51°45'44,6'' E: 19°26'44,5''	1,8 ÷ 2,0	(0,003±0,001)	0,003	0,05
6.	PKP - chodnik po zach. str. ul. Lipowej, na zach. od bud. „D”	N: 51°45'43,9'' E: 19°26'44,7''	1,8 ÷ 2,0	(0,003±0,001)	0,003	0,05
7.	GKP - chodnik po wsch. str. ul. Lipowej, przy bud. „D”	N: 51°45'43,9'' E: 19°26'45,2''	1,8 ÷ 2,0	(0,003±0,001)	0,003	0,05
8.	GKP - azymut anteny 103,82', chodnik po wsch. str. ul. Lipowej	N: 51°45'44,5'' E: 19°26'45,1''	1,8 ÷ 2,0	(0,003±0,001)	0,003	0,05
9.	PKP – chodnik po wsch. str. ul. Lipowej, w linii pld. ściany bud. „A”	N: 51°45'45,1'' E: 19°26'45,0''	1,8 ÷ 2,0	(0,003±0,001)	0,003	0,05

### Wyjaśnienia do tabeli wyników pomiarów:

Oszacowana niepewność rozszerzona pomiaru  $U_r$ , uwzględniająca zastosowane przyrządy pomiarowe oraz metodę badawczą dla poziomu ufności 95%, przy współczynniku rozszerzenia  $k = 2$ , wynosi nie więcej niż:  $U = 27,9 \%$  ;

Wartość H obliczona Hobl – natężenie pola-M obliczone zgodnie z § 1 pkt. 2 Rozporządzenia Ministra Klimatu i Środowiska z dnia 6 maja 2022 r.

$P_p$  - poprawka pomiarowa – współczynnik korekcyjny uwzględniający maksymalne parametry pracy obcych instalacji  $P_p = 1,0$  dla zakresu częstotliwości od 10 MHz do 300 GHz.

Wartość H skorygowana Hpp – wartość natężenia pola magnetycznego po uwzględnieniu poprawki pomiarowej  $H_{pp} = (H_{obl} + U_r) \times P_p$   
WMH – wartość wskaźnikowa poziomu oddziaływania pól elektromagnetycznych dla miejsc dostępnych dla ludności dla składowej magnetycznej pola  $WMH = H_{pp} / WMH_{dop}$ .

\*- dolny próg zakresu pomiarowego zgodny ze świadectwem wzorcowania dla  $H_{zakres} < 0,002 \text{ A/m}$  jest spoza zakresu akredytacji  
Uzyskane wyniki pomiarów odnoszą się do warunków panujących w trakcie ich wykonywania.

## 9. Dane przedstawiciela Zleceniodawcy

Nazwisko i imię oraz stanowisko osoby, która w imieniu Zleceniodawcy udzielała niezbędnych informacji o źródłach PEM: ██████████ - Kierownik Projektu / Netia S.A.

Nazwisko i imię osoby, która była obecna podczas wykonywania pomiarów:

W trakcie wykonywania pomiarów, przedstawiciel Zleceniodawcy nie był obecny.

Laboratorium nie ponosi odpowiedzialności za informacje podane przez Zleceniodawcę lub osoby występujące w jego imieniu.

## 10. Dane osoby wykonującej pomiary

Nazwisko i imię osoby wykonującej pomiary: ██████████

## 11. Omówienie wyników badań

Wyniki pomiarów przedstawione w pkt. 8 ( tabela wyników pomiarów nr 1 i 2) dotyczą wyłączenie badanego obiektu i urządzeń wymienionych w pkt. 6 oraz wyznaczonych i uzgodnionych punktów i pionów pomiarowych w otoczeniu źródła pola elektromagnetycznego.

Jako wynik pomiaru przyjęto największą wartość chwilową zmierzonych natężeń pól elektromagnetycznych w danym pionie pomiarowym, zgodnie z pkt. 11 Rozporządzenia Ministra Klimatu z dn. 17.02.2020 r. dla danego zakresu częstotliwości, z przypisaną do niego niepewnością pomiaru zgodnie z Procedurą nr P-12 [5]. Ze względu na wysokość zainstalowanych anten linii radiowych, charakterystykę promieniowania i specyfikę łączności punkt-punkt, wskazuje to, że na badanym obszarze nie ma istotnej składowej pola-EM dla badanych linii radiowych pracujących w paśmie 80 GHz.

Rozporządzenie Ministra Zdrowia [2] określa dopuszczalne graniczne wartości natężenia pola elektromagnetycznego dla częstotliwości od 400 MHz ÷ 300 GHz w miejscach dostępnych dla ludności:

Zakres częstotliwości	Częstotliwość [f]	Dopuszczalny poziom natężenia pola-EM	
		Składowa elektryczna	Składowa magnetyczna
	[ MHz ]	[E] V/m	[H] A/m
400 MHz ÷ 2 GHz	400	28,0	0,073
	800	39,0	0,10
	900	41,0	0,11
	1800	58,0	0,16
	1900	60,0	0,16
2 GHz ÷ 300 GHz	2000	61,0	0,16
	300000	61,0	0,16

W celu sprawdzenia dotrzymania dopuszczalnych poziomów pól elektromagnetycznych w środowisku w badanym zakresie częstotliwości wyznaczono wartości wskaźnikowe WME i WMH dla miejsc dostępnych dla ludności zgodnie z Rozporządzeniem Ministra Klimatu [3].

Zakres częstotliwości	Częstotliwość [f]	Najniższe dopuszczalne natężenie pola-EM	
		Składowa elektryczna	Składowa magnetyczna
		minMEgr [V/m]	minMHgr [A/m]
400 MHz ÷ 2 GHz	400 MHz ÷ 2 GHz	28,0 ÷ 61,0	0,073 ÷ 0,10
2 GHz ÷ 300 GHz	2 GHz ÷ 300 GHz	61,0	0,16

$$WM_E = \frac{E}{\min(ME_{gr})} ; MW_H = \frac{H}{\min(MH_{gr})}$$

WM – oznacza wartość wskaźnikową poziomu emisji pól elektromagnetycznych dla miejsc dostępnych dla ludności dla składowej elektrycznej lub magnetycznej pola,

E , H – oznacza zmierzoną wartość skuteczną natężenia pola elektrycznego E, wyrażoną w V/m, lub obliczoną wartość skuteczną natężenia pola magnetycznego wyrażona w A/m

min(MEgr) – oznacza najniższą dopuszczalną wartość składowej elektrycznej lub magnetycznej pola dla objętego pomiarami zakresu częstotliwości dla miejsc dostępnych dla ludności określoną w przepisach wydanych na podstawie art. 122 ust. 1 ustawy z dnia 27 kwietnia 2001 r. – Prawo ochrony środowiska [1] wyrażoną w V/m.

### **S twierdzenie zgodności / niezgodności z wymaganiami :**

Na badanym obszarze w środowisku, w wyznaczonych punktach i pionach pomiarowych, w otoczeniu instalacji radiokomunikacyjnej Stacja Netia LODAB001 - LODZM00498 zlokalizowanej w miejscowości: Łódź, ul. Lipowa 81, uzyskane wyniki pomiarów natężenia pola elektromagnetycznego zostały powiększone o rozszerzoną niepewność pomiaru, dla współczynnika rozszerzenia  $k=2$ , nie przekraczają dopuszczalnej wartości granicznej dla badanego zakresu częstotliwości wg przepisu [2].

Dopuszczalny poziom natężenia pól elektromagnetycznych – przyjęto stały i najbardziej rygorystyczny poziom dolnej częstotliwości z zakresu 400 MHz ÷ 2 GHz z tabeli 4 tj. 28 V/m.

Dopuszczalne poziomy pól elektromagnetycznych uznaje się za dotrzymane w obszarze pomiarowym, ponieważ żadna z wartości wskaźnikowych WME i WMH nie przekracza wartości 1.

**WYNIK ZGODNY** - dla wyników pomiarów wykazanych w pkt. 8.1 i 8.2 (tabela wyników pomiarów nr 1 i nr 2) numer punktu pomiarowego od 1 do 9 oraz informacji uzyskanych od Zlecającego.

Oszacowana rzeczywista niepewność wyniku pomiaru jest mniejsza od maksymalnej dopuszczalnej niepewności pomiaru 30%, określonej w PN-EN 62311:2010 [6].

Do przedstawienia zgodności ze wymaganiami laboratorium stosuje następującą zasadę podejmowania decyzji:

- Zasada akceptacji dwuwartościowej z pasmem ochronnym (uwzględniająca niepewność pomiaru) [7]  
Pasma ochronne stanowią wartość niepewności rozszerzonej pomiaru.
- Akceptacja (Zgodny) – uzyskany wynik jest zgodny z wymaganiami, jeśli znajduje się poniżej ustalonej granicy akceptacji  
- ryzyko błędnej akceptacji nie przekracza 2,5 %
- Odrzucenie (Niezdane) – uzyskany wynik jest niezgodny z wymaganiami, jeśli przekracza limit akceptacji  
- ryzyko błędnego odrzucenia nie przekracza 2,5 %

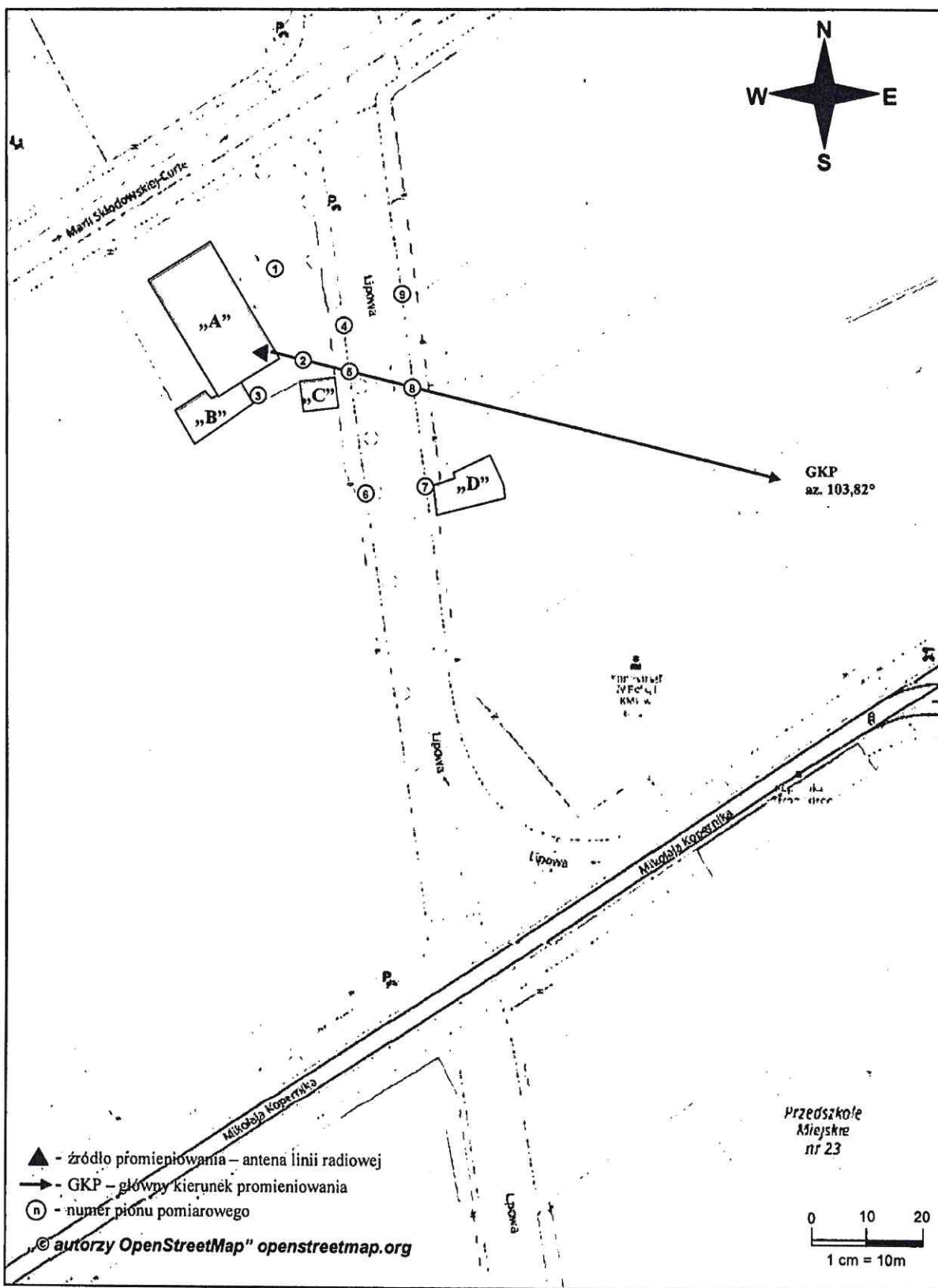
### **Uwaga.**

Organ stanowiący może zastosować inną regułę decyzyjną niż przedstawiona powyżej, w podjęciu ostatecznej decyzji co do stwierdzenia zgodności / niezgodności.

Prowadzący instalację oraz użytkownik urządzenia emitującego pola-EM, które są instalacjami radiokomunikacyjnymi, są obowiązani do wykonania pomiarów poziomów pól-EM w środowisku, każdorazowo w przypadku zmiany warunków pracy instalacji lub urządzenia, o ile zmiany te mogą mieć wpływ na zmianę poziomów pól elektromagnetycznych, których źródłem jest instalacja lub urządzenie zgodnie z Art. 122a Ustawy Prawo ochrony środowiska [1].

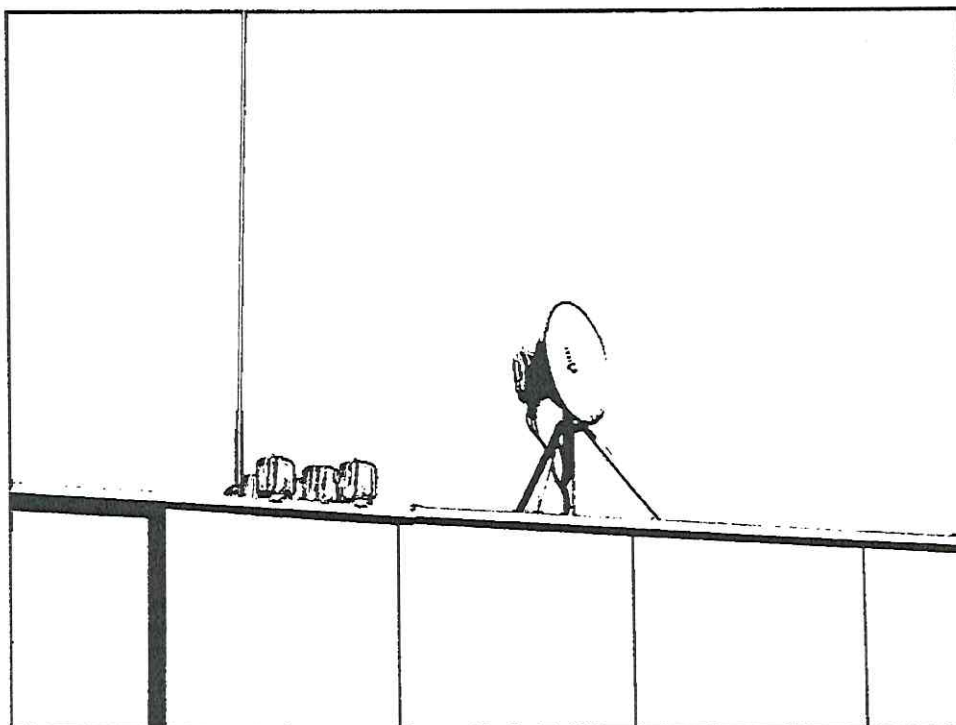
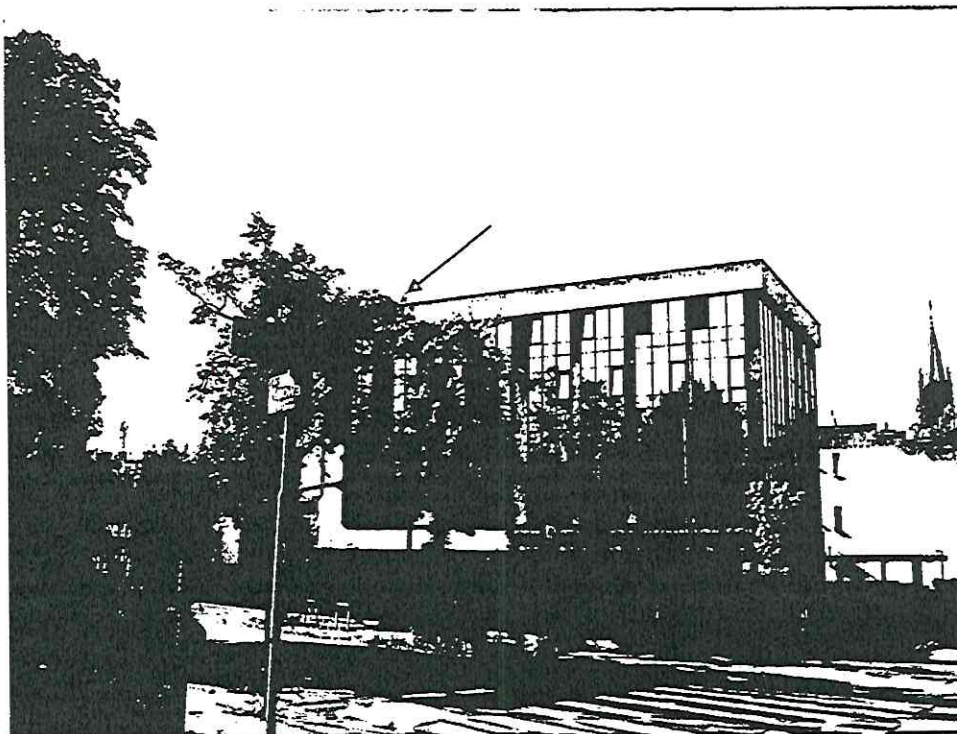
Zleceniodawcy przysługuje prawo złożenia skargi lub reklamacji w terminie 14 dni od daty otrzymania Sprawozdania z badań.

## 12. Mapa obszaru pomiarowego



Rys. 1. Usytuowanie punktów i pionów pomiarowych w otoczeniu instalacji radiokomunikacyjnej  
Stacja Netia LODAB001-LODZM00498 Łódź, ul. Lipowa 81

### 13. Dokumentacja fotograficzna



Widok instalacji radiokomunikacyjnej  
Stacja Netia LODAB001 - LODZM00498 Łódź, ul. Lipowa 81.

## Wykaz przywołanych dokumentów

- [1] Ustawa z dnia 27 kwietnia 2001 r. – Prawo ochrony środowiska (z późn. zm.)
- [2] Rozporządzenie Ministra Zdrowia z dnia 17 grudnia 2019 r. w sprawie dopuszczalnych poziomów pól elektromagnetycznych w środowisku (Dz.U. 2019 poz.2448)
- [3] Rozporządzenie Ministra Klimatu z dnia 17 lutego 2020 r. w sprawie sposobów sprawdzania dotrzymania dopuszczalnych poziomów pól elektromagnetycznych w środowisku (Dz. U. 2020 r. poz. 258),  
Załącznik do rozporządzenia Ministra Klimatu z dnia 17 lutego 2020 r.
- [4] Procedura Nr P-19 „Metodyka wykonywania pomiarów pól elektromagnetycznych w środowisku”, wyd. 4 z dn. 01.06.2022 r.
- [5] Procedura Nr P-12 „Ocena niepewności pomiaru”, wyd. 14 z dn. 31.10.2019r.
- [6] PN-EN 62311:2010 Ocena urządzeń elektronicznych i elektrycznych w odniesieniu do ograniczeń ekspozycji ludności w polach elektromagnetycznych (0 Hz ÷ 300 GHz)
- [7] Dokument ILAC-G8:09/2019 Wytyczne dotyczące przedstawiania zgodności ze specyfikacją.
- [8] PCA DAB-18 Akredytacja laboratoriów badawczych wykonujących pomiary pola elektromagnetycznego w środowisku.
- [9] Rozporządzenie Ministra Klimatu i Środowiska z dnia 6 maja 2022 r. zmieniające rozporządzenie w sprawie sposobów sprawdzania dotrzymania dopuszczalnych poziomów pól elektromagnetycznych w środowisku (Dz. U. 2022 r. poz. 1121).

---

Koniec Sprawozdania