

**UCHWAŁA NR
RADY MIEJSKIEJ W ŁODZI
z dnia**

w sprawie przystąpienia do sporządzenia miejscowego planu zagospodarowania przestrzennego dla części obszaru miasta Łodzi położonej na osi ulicy Strykowskiej w rejonie ulic Aksamitnej i Jana i Cecylii oraz północno-wschodniej granicy miasta.

Na podstawie art. 18 ust. 2 pkt 15 ustawy z dnia 8 marca 1990 r. o samorządzie gminnym (Dz. U. z 2017 r. poz. 1875 i 2232 oraz z 2018 r. poz. 130) oraz art. 14 ust. 1 ustawy z dnia 27 marca 2003 r. o planowaniu i zagospodarowaniu przestrzennym (Dz. U. z 2017 r. poz. 1073 i 1566), Rada Miejska w Łodzi

uchwała, co następuje:

§ 1. Przystępuje się do sporządzenia miejscowego planu zagospodarowania przestrzennego dla części obszaru miasta Łodzi położonej na osi ulicy Strykowskiej w rejonie ulic Aksamitnej i Jana i Cecylii oraz północno-wschodniej granicy miasta, zwanego dalej planem.

§ 2. Granice obszaru objętego projektem planu zostały oznaczone na rysunku, stanowiącym załącznik graficzny do niniejszej uchwały.

§ 3. Wykonanie uchwały powierza się Prezydentowi Miasta Łodzi.

§ 4. Traci moc uchwała Nr LXXXII/1720/14 Rady Miejskiej w Łodzi z dnia 19 marca 2014 r. w sprawie przystąpienia do sporządzenia miejscowego planu zagospodarowania przestrzennego dla części obszaru miasta Łodzi położonej w rejonie ulic: Łodzianka, Łukaszewskiej i Moskule oraz części północno-wschodniej granicy Miasta.

§ 5. Uchwała wchodzi w życie z dniem podjęcia.

**Przewodniczący
Rady Miejskiej w Łodzi**

Tomasz KACPRZAK

w zastępstwie
DYREKTORA DEPARTAMENTU
Architektury i Rozwoju

DYREKTOR
Wydziału ds. Zarządzania Projektami

Robert Koleczyński

Projektodawcą jest
Prezydent Miasta Łodzi

RADCA PRAWNY WICEPREZYDENT MIASTA

Michał Nowak
9.04.2018

Krzysztof Piątkowski

STAROZY PROJEKTANT KIEROWNIK ZESPOŁU
mgr inż. arch. Paulina Górska

mgr inż. arch. Joanna Pałeczka
9.04.2018

Projekt zgodny z przepisami prawa,
opiniuję pozytywnie
pod względem formalno-prawnym

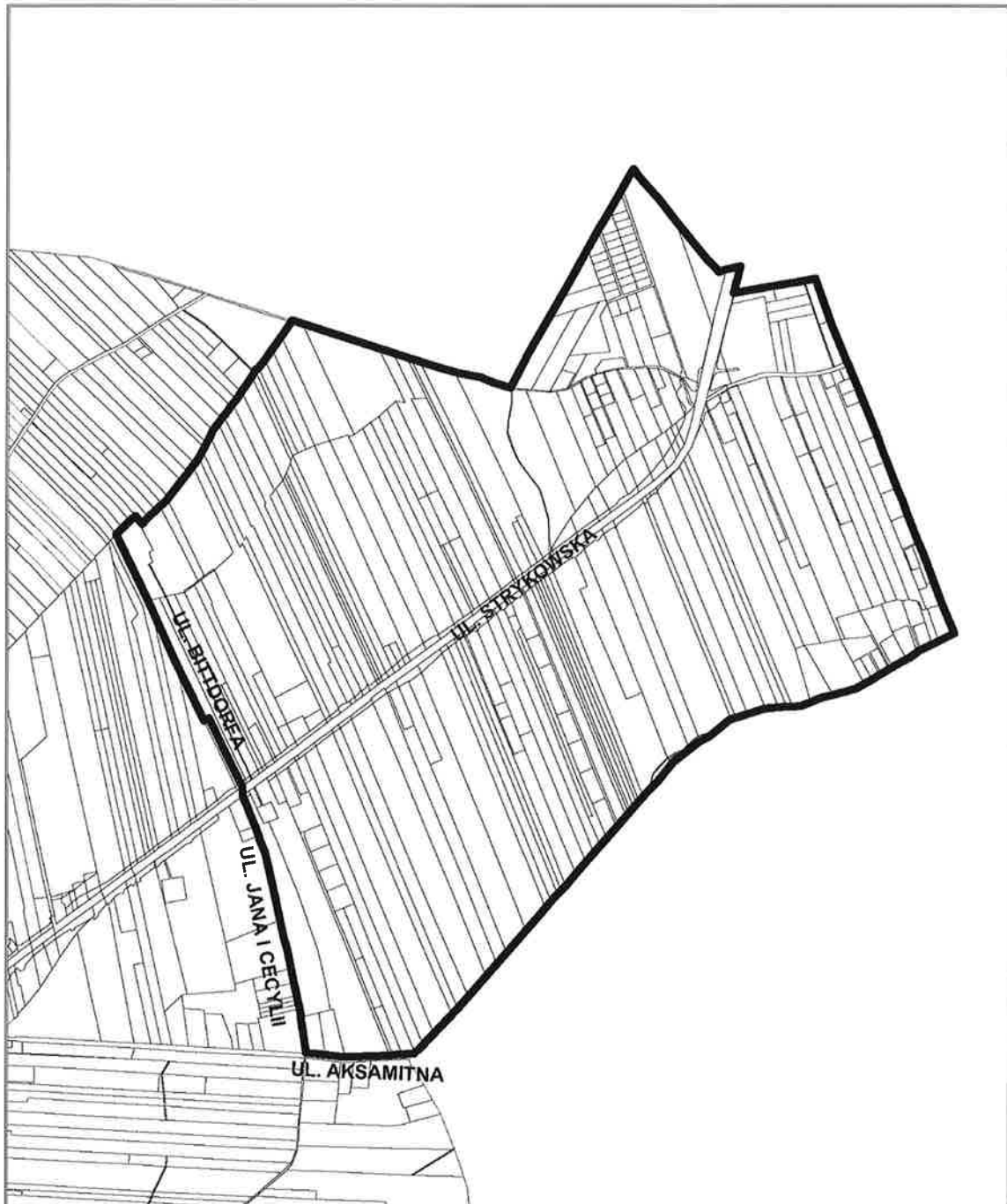
RADCA PRAWNY


Anna Onak-Mirowska
06.04.2018 r.

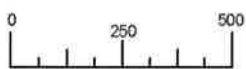
Z-CA DYREKTORA
Biura Architekta Miasta
Małdalena Wiśniewska

KIEROWNIK
Głównego Urzędu
06.04.2018 r.

Załącznik
do uchwały Nr
Rady Miejskiej w Łodzi
z dnia



 GRANICE OBSZARU OBJĘTEGO PROJEKTEM PLANU



UZASADNIENIE

do projektu uchwały w sprawie przystąpienia do sporządzenia miejscowego planu zagospodarowania przestrzennego dla części obszaru miasta Łodzi położonej na osi ulicy Strykowskiej w rejonie ulic Aksamitnej i Jana i Cecylii oraz północno-wschodniej granicy miasta.

Określony w projekcie uchwały obszar wyznaczony do sporządzenia projektu planu zagospodarowania przestrzennego znajduje się w północno-wschodniej części miasta, w obrębie dzielnicy Bałuty. Przecina go droga krajowa nr 14 – ul. Strykowska, będąca główną osią komunikacyjną dla tego terenu. Powierzchnia obszaru wynosi około 258,6 ha.

Obszar ten stanowi ważny element systemu przyrodniczego miasta, położonego w sąsiedztwie Lasu Łagiewnickiego. Północno-wschodnia część obszaru znajduje się w granicach Parku Krajobrazowego Wzniesień Łódzkich, a pozostała w całości wchodzi w obszar otuliny tego parku. Po północno-zachodniej stronie ul. Strykowskiej rozciąga się sucha dolina, którą przecina ul. Strykowska w miejscu zbiegu z drogą prowadzącą do Imielnika Starego. Obszar ten tworzy zespół przyrodniczo-krajobrazowy „Sucha dolina w Moskulach” i stanowi ważny korytarz ekologiczny. Zespół przyrodniczo-krajobrazowy „Sucha dolina w Moskulach” został ustanowiony uchwałą Nr XCI/1599/10 Rady Miejskiej w Łodzi z dnia 7 lipca 2010 r. (Dz. Urz. Woj. Łódzkiego Nr 245, poz. 1975).

Przygotowanie projektu uchwały zostało poprzedzone wykonaniem analizy dotyczącej zasadności przystąpienia do sporządzenia miejscowego planu zagospodarowania przestrzennego oraz stopnia zgodności przewidywanych rozwiązań planu z ustaleniami Studium uwarunkowań i kierunków zagospodarowania przestrzennego.

Analiza potwierdziła konieczność zmiany granic obszaru obecnie objętego uchwałą Nr LXXXII/1720/14 Rady Miejskiej w Łodzi z dnia 19 marca 2014 r., w sprawie przystąpienia do sporządzenia miejscowego planu zagospodarowania przestrzennego dla części obszaru miasta Łodzi położonej w rejonie ulic: Łodzianka, Łukaszewskiej i Moskule oraz części północno-wschodniej granicy Miasta i objęcie pracami planistycznymi wyłączonych terenów wzdłuż wschodniej granicy miasta, przez które miała przebiegać wschodnia obwodnica międzydzielnicowa.

W obowiązującym Studium przyjęto nową politykę rozwoju układu komunikacyjnego opartą na zasadzie rozwoju przestrzennego Łodzi do wewnątrz. Zrezygnowano z tworzenia układu obwodnicy międzydzielnicowej i wytyczania nowego odcinka drogi wzdłuż wschodniej granicy miasta włączającej się do ul. Strykowskiej.

Podjęcie niniejszej uchwały o przystąpieniu do sporządzenia planu wiąże się z koniecznością uchylecia uchwały Nr LXXXII/1720/14 Rady Miejskiej w Łodzi z dnia 19 marca 2014 r. Obszar objęty uchwałą Nr LXXXII/1720/14, o powierzchni 645 ha, w wyniku przeprowadzonej analizy jego charakterystyki i istniejącego zagospodarowania, uwarunkowań przyrodniczych, ustaleń dokumentów planistycznych oraz powiększeniu go o tereny rezerwowane na poprowadzenie wschodniej obwodnicy miasta został podzielony na trzy części, które będą objęte miejscowymi planami zagospodarowania przestrzennego.

Określony w projekcie niniejszej uchwały obszar wskazany do objęcia pracami planistycznymi został wyznaczony na osi ulicy Strykowskiej w rejonie ulic: Aksamitnej, Jana i Cecylii oraz północno-wschodniej granicy miasta.

Na przedmiotowym obszarze przewiduje się ustalenie przeznaczenia poszczególnych terenów oraz określenie sposobów ich zagospodarowania i zabudowy, zgodnie z ustaleniami Studium z 2018 r. oraz przepisami odrębnymi. Za główne cele opracowania miejscowego planu zagospodarowania przestrzennego przyjmuje się:

- ustalenie przeznaczenia terenów, w sposób uwzględniający istniejące zagospodarowanie, dający możliwości rozwoju, z zachowaniem ciągłości systemu przyrodniczego miasta,
- ochronę i kształtowanie ładu przestrzennego, w szczególności zahamowanie urbanizacji na obszarach cennych przyrodniczo,
- zasady ochrony środowiska, przyrody i krajobrazu kulturowego, w szczególności wynikające z ustaleń planu ochrony Parku Krajobrazowego Wzniesień Łódzkich oraz zakresu ochrony dla zespołu przyrodniczo-krajobrazowego „Sucha dolina w Moskulach”,
- ochronę i kształtowanie przestrzeni publicznych – decydujących o jego pozytywnym wizerunku i podnoszących jakość życia mieszkańców,
- kształtowanie układu komunikacyjnego.

Zastępca Dyrektora
ds. Koordynacji i Projektowania
mgr inż.  