

**UCHWAŁA NR  
RADY MIEJSKIEJ W ŁODZI  
z dnia**

**w sprawie przyjęcia „Programu wsparcia i rozwoju edukacji kulturalnej w Łodzi”.**

Na podstawie art. 18 ust. 2 pkt 6a ustawy z dnia 8 marca 1990 roku o samorządzie gminnym (Dz. U. z 2018 r. poz. 994, 1000, 1349, 1432 i 2500)

**uchwała, co następuje:**

§ 1. Przyjmuje się „Program wsparcia i rozwoju edukacji kulturalnej w Łodzi”, stanowiący załącznik do niniejszej uchwały.

§ 2. Wykonanie uchwały powierza się Prezydentowi Miasta Łodzi.

§ 3. Uchwała wchodzi w życie z dniem podjęcia.

**Przewodniczący  
Rady Miejskiej w Łodzi**

**Marcin GOŁASZEWSKI**

Projektodawcą jest  
Prezydent Miasta Łodzi

**WICEPREZYDENT MIASTA**

  
**Krzysztof Piątkowski**


Projekt zgodny z przepisami prawa  
opiniuję pozytywnie  
pod względem formalno-prawnym

**INSPEKTOR**  
  
Michał Paździk  
04.01.2019  
**INSPEKTOR**  
  
Michał Paździk

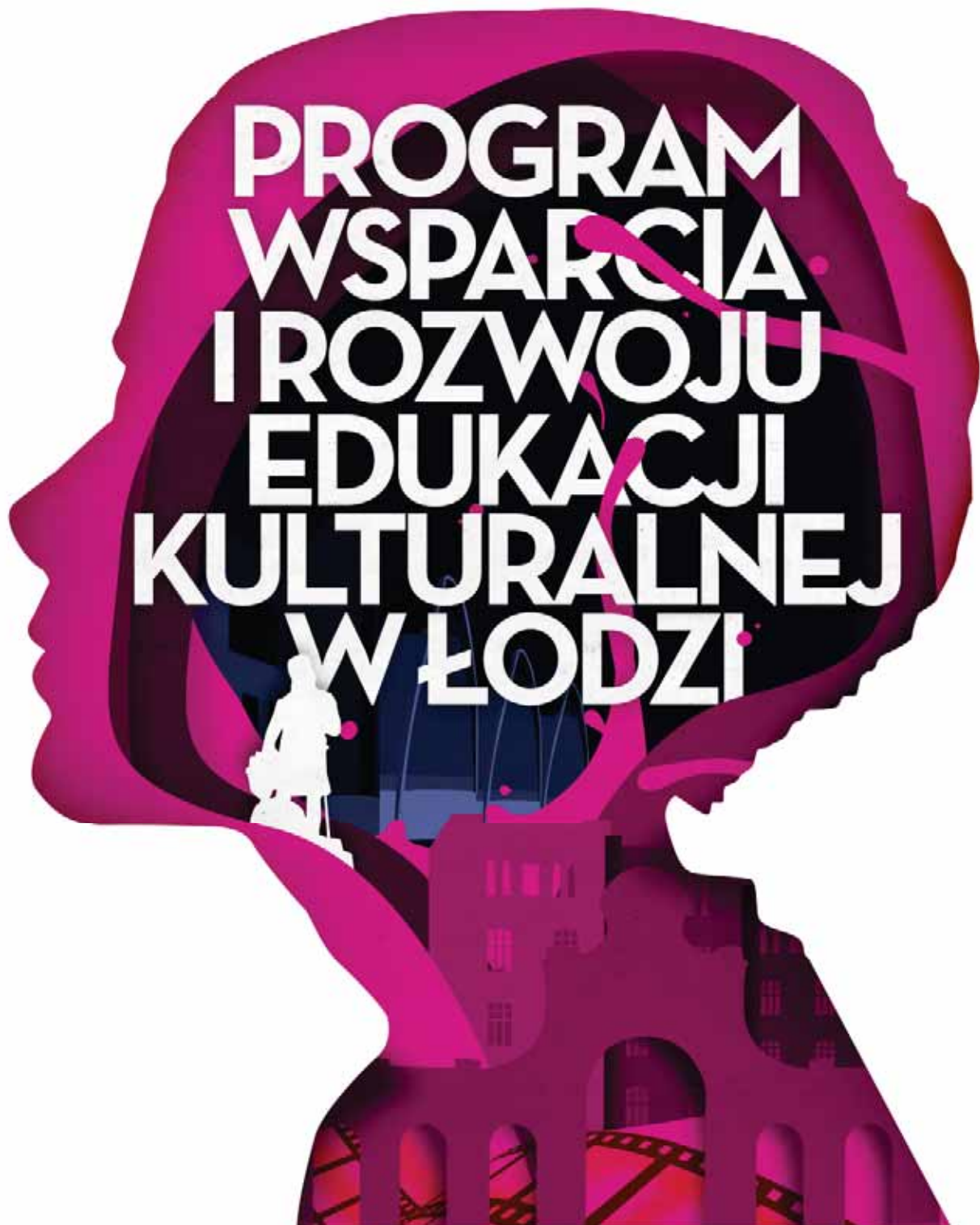
**RADA PRAWNY**

  
Łukasz Gajewski  
4.01.2019

**DYREKTOR  
WYDZIAŁU KULTURY**  
  
Dagmara Świątłowska

  
i.w. Dyr. BGM  
p.o. DYREKTORA WYDZIAŁU  
DYSPOZYCJONIA MIENIEM

**Adam Komorowski**



**DOKUMENT ZOSTAŁ OPRACOWANY W URZĘDZIE MIASTA ŁODZI**

**OPRACOWANIE, REDAKCJA**

Jolanta Sławińska-Ryszka – Wydział Kultury UMŁ

**WSPÓŁPRACA**

Marzena Wiśniak – Wydział Kultury UMŁ

Dagmara Śmigielska – Wydział Kultury UMŁ

Hanna Belke-Markiewicz – Wydział Edukacji UMŁ

Beata Jachimczak – Wydział Edukacji UMŁ

Katarzyna Urbańska – Biuro Strategii Miasta UMŁ

Anna Michalak-Pawłowska – Pełnomocnik Prezydenta m.st. Warszawy ds. Edukacji Kulturalnej

Przedstawiciele miejskich instytucji kultury

Przedstawiciele łódzkich organizacji pozarządowych z sektora kultury.

**WSPÓŁPRACA REDAKCYJNA, KOREKTA**

Aleksandra Górka – Wydział Kultury UMŁ

**PROJEKT STRONY TYTUŁOWEJ**

Agencja kreatywna Oxymoron

**PROJEKT, OPRACOWANIE GRAFICZNE I SKŁAD**

Katarzyna Turkowska

Łódź, grudzień 2018

# SPIS TREŚCI

<b>I</b> EDUKACJA KULTURALNA – PO CO I DLA KOGO?	<b>7</b>
<b>II</b> NA JAKIEJ PODSTAWIE? – RAMY PRAWNE PROGRAMU	<b>9</b>
<b>III</b> CO SIĘ DZIEJE? – ZDIAGNOZOWANE PROBLEMY	<b>11</b>
<b>IV</b> WYZWANIA – PRZED CZYM STOI REALIZATOR?	<b>13</b>
<b>V</b> MISJA – EDUKACJA DO UDZIAŁU W KREACJI	<b>15</b>
<b>VI</b> CELE STRATEGICZNE – CO I JAK ZROBIĆ?	<b>17</b>
<b>VII</b> CO DALEJ? – CELE W DŁUŻSZEJ PERSPEKTYWIE	<b>21</b>
<b>VIII</b> REALIZATORZY – KTO W PROGRAMIE?	<b>23</b>
<b>IX</b> ODBIORCY – KTO ZYSKA?	<b>31</b>
<b>X</b> JAKIE NARZĘDZIA? – PROMOCJA I KOMUNIKACJA	<b>33</b>
<b>XI</b> ZA CO? – FINANSOWANIE PROGRAMU	<b>35</b>
<b>XII</b> KIEDY TO SIĘ ZACZEŁO? – PROCES TWORZENIA PROGRAMU	<b>37</b>
<b>XIII</b> AUTORYTETY – LITERATURA PRZEDMIOTU	<b>39</b>
<b>XIV</b> SŁOWNIK WYBRANYCH POJĘĆ	<b>41</b>



Centralne Muzeum Włókiennictwa w Łodzi  
Warsztat towarzyszący wystawie  
materiały z archiwum Centralnego Muzeum Włókiennictwa w Łodzi

*Bez względu na to, czy o tym wiemy i czy tego chcemy, nasze życie jest dziełem sztuki. Aby przeżywać je zgodnie z wymogami sztuki, musimy wzorem innych artystów, stawiać sobie wyzwania, które (przynajmniej w chwili, gdy je sobie stawiamy) wydają się niedosiężne. Musimy obierać sobie cele, które (przynajmniej w chwili, gdy je obieramy) przerastają nasze siły. Musimy wyznaczać sobie standardy doskonałości, które (przynajmniej w świetle naszych dotychczasowych osiągnięć) wydają się nam absolutnie niemożliwe do osiągnięcia.*

*Musimy chcieć niemożliwego. Bez żadnych gwarancji, nie znajdując oparcia w krzepiących a wiarygodnych prognozach, możemy tylko żywić nadzieję, że dzięki długim i uporczywym staraniom zdolamy któregoś dnia sprostać owym standardom, osiągnąć owe cele i dorosnąć do owych wyzwań.*

**Zygmunt Bauman, Sztuka życia**



Dotknij Teatru 2018  
*Małe dziecko we mnie* warsztat rodzinny  
fot. HaWa



## EDUKACJA KULTURALNA PO CO I DLA KOGO?

Bez kultury nie ma świadomego, pełnego poczucia własnej wartości i dumnego ze swojego miasta mieszkańca Łodzi. To od niej zależy także charakter relacji z innymi oraz umiejętności, kompetencje i zdolność twórczego działania. Należy również pamiętać, że dzięki zależnościom kultury i edukacji istnieje sposobność wzrostu

kapitału ludzkiego, a co za tym idzie rozwoju społecznego.

Nie zawsze pamięta się o tych zależnościach. Jednak rosnące znaczenie i rola edukacji kulturalnej we współczesnym świecie nie pozostawiły obojętnymi na to władz Łodzi. Spowodowały podjęcie działań zmierzających do wzmocnienia jej pozycji w polityce kulturalnej Miasta, wypracowania standardów oraz skonsolidowania działań z nią związanych.

Już w 2016 roku rozpoczęto pierwszy etap działań zmierzających do ogłoszenia w mieście programu edukacyjnego nawiązującego do jednego ze strategicznych celów Polityki Rozwoju Kultury 2020+ dla Miasta Łodzi<sup>1</sup> tj. „wdrożenie międzysektorowego miejskiego programu edukacyjnego obejmującego wspólne działania miejskich instytucji kultury, placówek oświatowych i organizacji pozarządowych”. Jednym z głównych zadań Programu jest motywowanie łódzkiego środowiska kultury do podejmowania różnorodnych działań edukacyjnych, w tym propagowania nowoczesnych form edukacji, także tych o charakterze animacyjnym. Szczególny nacisk położono na:

- wspieranie szeroko pojętej aktywności twórczej jednostki i jej kreatywności;
- nabywanie i pogłębianie kompetencji przez mieszkańców Łodzi w dedykowanych im interdyscyplinarnych działaniach edukacyjnych łączących kulturę, sztukę i wiedzę społeczną w celu **budowania i rozwijania kapitału kulturowego oraz społecznego**;
- edukację estetyczną mieszkańców Łodzi i edukację poprzez sztukę w celu przygotowania do świadomego i krytycznego odbioru tej ostatniej;

<sup>1</sup> „Polityka Rozwoju Kultury 2020+ dla Miasta Łodzi” przyjęta Uchwałą Nr LIX/1252/13 Rady Miejskiej w Łodzi z dnia 27 marca 2013 r. w sprawie przyjęcia „Polityki Rozwoju Kultury 2020+ dla Miasta Łodzi” zaktualizowana Uchwałą Nr LXXV/2049/18 Rady Miejskiej w Łodzi z dnia 19 września 2018 r. w sprawie aktualizacji „Polityki Rozwoju Kultury 2020+ dla Miasta Łodzi”.



- budowanie tożsamości Łódzian, kształtowanie w nich wrażliwości na wielokulturowość;
- popularyzację i upowszechnianie kultury oraz promocję wysokiej jakości ofert edukacyjnych.

Takie działania, służące budowaniu twórczego, aktywnego społeczeństwa rozwijane będą przy stałej obecności i aktywnej współpracy realizatorów i odbiorców Programu. Inspiracja modelowymi przykładami płynącymi z różnych miast Polski stawia przed nimi odważne cele po to, by wdrażać i rozwijać w Łodzi najlepsze rozwiązania w zakresie edukacji kulturalnej.

Na potrzeby Programu przyjęto definicję kultury, mającą odniesienie zarówno do humanistycznego, antropologicznego, jak i socjologicznego jej rozumienia – łączącą w sobie podejście wielu autorytetów z dziedzin z nią związanych. Kultura zatem to „określony sposób życia, który wyraża pewne znaczenia i wartości nie tylko w sztuce i nauce, ale także w stworzonych przez zbiorowość instytucjach i codziennym zachowaniu”. Rozpatrywana z tej perspektywy edukacja kulturalna to tyle, co przygotowanie człowieka do pełnego uczestnictwa w życiu określonej zbiorowości, lub szerzej – „edukacja do bardziej świadomego uczestnictwa w kulturze, która dostarcza narzędzi zarówno do samodzielnego, krytycznego, pogłębionego rozumienia sensów poszczególnych wytworów kulturowych, jak i do samoświadomego, sprawczego działania w sieci społeczno-kulturowych relacji”. Takie rozumienie definicji kultury i edukacji kulturalnej determinuje przyjęte w Programie cele strategiczne i metody działania.

Program jest pierwszym tego typu dokumentem operacyjnym w Łodzi, stanowiącym drogowskaz do realizacji zadań edukacyjnych dla wszystkich typów miejskich instytucji kultury, organizacji pozarządowych z sektora kultury współpracujących z Wydziałem Kultury i Wydziałem Edukacji Urzędu Miasta Łodzi, łódzkich placówek oświatowych oraz niezależnych twórców, edukatorów i animatorów. Dokument jest efektem pracy zespołu eksperckiego, który stworzył jego założenia. Program zakłada realizację zadań na lata 2019–2021 z perspektywą dalszego rozwoju. Niniejszy dokument, mimo usystematyzowanej struktury, pozostaje „otwarty”. Kultura w nim zdefiniowana nie stanowi monolitycznego tworu dającego wpisać się w sztywne ramy, jest płynna, dynamiczna i podlega nieustannym przemianom. Program zakłada uważną obserwację zachodzących zmian oraz dostosowywanie poszczególnych zadań do zmieniających się warunków i potrzeb w odniesieniu do stanu łódzkiej kultury oraz oczekiwań mieszkańców Łodzi.



## NA JAKIEJ PODSTAWIE? RAMY PRAWNE PROGRAMU

Program Wsparcia i Rozwoju Edukacji Kulturalnej w Łodzi jest komplementarną częścią i jednym z programów operacyjnych Polityki Rozwoju Kultury 2020+ dla Miasta Łodzi, a bezpośrednim punktem wyjścia do jego powstania były poniższe cele wymienione w dwóch politykach sektorowych:

### 1. Polityka Rozwoju Kultury 2020+ dla Miasta Łodzi

**a)** cel strategiczny UCZESTNIK: podniesienie poziomu uczestnictwa w kulturze i rozwijanie kompetencji odbiorców:

- cel operacyjny: zwiększenie uczestnictwa mieszkańców miasta w kulturze,
- cel operacyjny: rozwijanie kompetencji kulturowych mieszkańców poprzez edukację kulturalną: \*stworzenie międzysektorowego miejskiego programu edukacyjnego obejmującego wspólne działania miejskich instytucji kultury, placówek oświatowych i organizacji pozarządowych,

**b)** cel strategiczny ZARZĄDZANIE: wdrażanie innowacyjnych i efektywnych modeli organizacji kultury:

- cel operacyjny: profesjonalizacja: \*podnoszenie kompetencji zawodowych kadry kultury,

cel operacyjny: \*poprawa dostępności, różnorodności i innowacyjności oferty kulturalnej.<sup>2</sup>

### 2. Polityka Rozwoju Edukacji dla Miasta Łodzi 2020+:

- cel strategiczny: szkoły i placówki oświatowe o wysokim poziomie kształcenia, opieki i wychowania.

Ponadto dokument odwołuje się do całej **Strategii Zintegrowanego Rozwoju Łodzi 2020+**, a bezpośrednio do jednego z jej filarów: „**SPOŁECZEŃSTWO I KULTURA Łódź aktywna, ucząca się i twórcza** – wzrost poziomu kapitału społecznego i kulturowego dzięki rozwojowi edukacji, wzmocnieniu aktywności mieszkańców i zwiększeniu poziomu partycypacji społecznej” i następujących celów strategicznych i operacyjnych:

<sup>2</sup> Cele do realizacji bezpośrednio poprzez Program.

**1. Miasto – dobro wspólne** – zbudowanie wysokiej jakości kapitału społecznego oraz partycypacji obywatelskiej łodzian.

- wsparcie działań organizacji społecznych na rzecz likwidacji łódzkich obszarów niedostatku i wykluczenia, w tym służących edukacji oraz włączeniu społecznemu – zwłaszcza najmłodszych, a także aktywizacji osób niepełnosprawnych.
- edukacja służąca rozwojowi kapitału społecznego, prowadzona wśród najmłodszych łodzian.

**2. Kultura u podstaw** – zwiększenie uczestnictwa mieszkańców w kulturze dzięki efektywnemu wykorzystaniu potencjału kulturalnego i kreatywnego Łodzi.

- upowszechnianie dostępu do kultury i działań kulturotwórczych, które zakładają zwiększenie uczestnictwa mieszkańców w kulturze, lepsze wykorzystanie potencjału kulturowego Miasta (w tym zasobów instytucji kultury),
- powiązanie działań kulturotwórczych z procesami rewitalizacji społecznej i programami wyrównywania szans najmłodszych łodzian wraz ze zwróceniem uwagi na kulturową aktywizację pokolenia 60+,
- podjęcie współpracy między placówkami edukacyjnymi, instytucjami społeczno-kulturalnymi, organizacjami pozarządowymi, artystami i niezależnymi animatorami,
- wspieranie kształcenia na rzecz edukacji obywatelskiej i kulturalnej,
- rozwój kapitału kulturowego i kreatywnego tworzącego atrakcyjność Miasta jako miejsca zamieszkania dla nowych mieszkańców.



## CO SIĘ DZIEJE? ZDIAGNOZOWANE PROBLEMY

Na podstawie przeprowadzonego w pierwszej połowie 2017 roku badania poświęconego prowadzonym w Łodzi działaniom z zakresu edukacji kulturalnej, pracy edukatorów, animatorów i pedagogów, inwentaryzacji zasobów w miejskich instytucjach kultury, łódzkich placówkach oświatowych, organizacjach pozarządowych współpracujących z Wydziałem Kultury Urzędu Miasta Łodzi przygotowano opracowania, które podczas pracy zespołu ekspertów (powołanego w drugiej połowie 2017 roku) posłużyły do zdiagnozowania problemów, z którymi boryka się zarówno sektor kultury jak i sektor edukacji:

- powielanie schematycznych propozycji edukacyjnych (mimo dużej liczby ofert);
- niedobór inicjatyw związanych z pobudzaniem kreatywności, zarówno w sektorze kultury jak i oświaty;
- brak badań i analiz identyfikujących specyfikę otoczenia społecznego, w którym funkcjonują miejskie instytucje kultury;
- brak systemowej współpracy między łódzkim sektorem kultury a sektorem oświaty, (niewystarczająca współpraca instytucji kultury z placówkami oświatowymi oraz innymi podmiotami działającymi w obszarze kultury, mała liczba wspólnych projektów, rozproszenie lokalnego środowiska kultury);
- brak usystematyzowania działań z zakresu edukacji kulturalnej prowadzonych przez miejskie instytucje kultury, organizacje pozarządowe działające na terenie Łodzi i łódzkie placówki oświatowe (w przeważającej liczbie tych ostatnich brak programów edukacji kulturalnej);
- deficyt zajęć edukacyjnych i animacyjnych dedykowanych osobom dorosłym;
- brak aktywności w kulturze dużego odsetka mieszkańców Łodzi (w szczególności z obszarów rewitalizowanych) zagrożonych wykluczeniem i wykluczonych społecznie;
- brak przygotowania instytucji kultury do pracy z osobami zagrożonymi wykluczeniem i wykluczonymi społecznie; deficyty kompetencji zawodowych kadr kultury w zakresie animowania działań skierowanych do tego typu odbiorców;

- krótkotrwałość i jednorazowość inicjatyw edukacyjnych;
- niewystarczająca diagnoza potrzeb odbiorców – oferta nie jest przygotowywana przy ich aktywnym udziale;
- brak ciała o charakterze koordynującym działania edukacyjne, którego zadaniem byłoby określanie priorytetów, inicjowanie i pogłębianie współpracy, wypracowywanie zasad partnerstwa wśród realizatorów Programu;
- brak systemowego wsparcia i szkoleń służącego rozwojowi kwalifikacji zawodowych osób zajmujących się edukacją kulturalną;
- niedobór punktów dystrybuujących informacje na temat ofert, produktów łódzkiej kultury i działań kulturotwórczych;
- niedostosowanie sposobu realizacji edukacji kulturalnej oraz jej upowszechniania do szybkich zmian w technologiach komunikacyjnych oraz powiązanych z nimi zmian społecznych;
- niewystarczająca liczba animatorów do realizacji projektów edukacyjnych w miejskich instytucjach kultury;
- zbyt mała ilość środków finansowych na edukację kulturalną – brak spójnej polityki ich dystrybucji i systemu monitorowania;
- brak dostatecznej świadomości korzyści płynących z posiadania kompetencji kulturowych u różnych grup odbiorców;
- niewystarczająca baza infrastrukturalna (min. pracownie twórcze, sale teatralne, etc.), zarówno w instytucjach kultury jak i placówkach oświatowych;
- niewystarczająca jakość oferty adresowanej przez organizacje pozarządowe i podmioty komercyjne do placówek oświatowych;
- brak formalnej możliwości certyfikowania dobrych praktyk edukacyjnych w dziedzinie kultury;
- brak poczucia profesjonalizacji zawodu wśród edukatorów i animatorów, brak pewności zatrudnienia związany z jednorazowością inicjatyw edukacyjnych.

Powyżej przedstawione problemy posłużyły za punkt wyjścia w opracowaniu czterech celów strategicznych i głównych zadań do realizacji w trakcie wdrażania Programu.



# IV

## WYZWANIA PRZED CZYM STOI REALIZATOR?

1. Podstawowym wyzwaniem w realizacji Programu jest zmiana myślenia o edukacji kulturalnej i sposobach jej prowadzenia. Wymaga to działań uświadamiających znaczenie edukacji kulturalnej zarówno w szkolnictwie systemowym, jak i edukacji nieformalnej, a także wysiłków na rzecz silniejszego włączenia jej w ofertę miejskich instytucji kultury, łódzkich placówek oświatowych, organizacji pozarządowych oraz innych podmiotów działających na terenie Łodzi.
2. Drugim wyzwaniem jest dostęp do edukacji kulturalnej. Docelowo odbiorcą Programu powinien być ogół mieszkańców Łodzi, czyli wszystkie grupy wiekowe i społeczne. Zwiększy to szanse na pełniejszą partycypację w kulturze i życiu społecznym mieszkańców miasta, niezależnie od tego, kim są, z jakich środowisk się wywodzą i w jakiej sytuacji się znajdują. Mimo że, główny nacisk w zadaniach na lata 2019–2021 położono na systemowe rozwijanie współpracy z sektorem oświaty (przedszkola, szkoły podstawowe, ponadpodstawowe i inne placówki oświatowe), osoby dorosłe, w tym seniorzy, będą pośrednimi odbiorcami Programu – jako rodzice, prawni opiekunowie, dziadkowie, uczestnicy projektów międzypokoleniowych. W miarę realizacji Programu i w dalszej perspektywie czasowej (2021+) zakłada się jego rozszerzenie także o działania skierowane do osób, które zakończyły już systemową edukację – inspirując się założeniami i rekomendacjami europejskiego programu „Uczenie się przez całe życie” (LLP – Lifelong Learning Programme).
3. Kolejnym z wyzwań jest nawiązanie współpracy z łódzkimi szkołami o profilach artystycznych i wyższymi uczelniami artystycznymi podległymi Ministerstwu Kultury i Dziedzictwa Narodowego – wypracowanie działań włączających je w realizację Programu.
4. Ważnym wyzwaniem jest zmiana funkcjonującego w wielu placówkach oświatowych przekonania, że kierowana do nich oferta komercyjna, nie zawsze spełniająca standardy jakościowe, gwarantuje pełne uczestnictwo w kulturze.
5. Poważnym wyzwaniem w realizacji Programu jest niwelacja deficytów w obszarze kompetencji kulturowych wśród dorosłych mieszkańców mia-

sta Łodzi zagrożonych wykluczeniem i wykluczonych społecznie wywodzących się ze środowisk zdegradowanych społecznie i rodzin dysfunkcyjnych.

6. Równie istotnym wyzwaniem jest dążenie do poprawy warunków pracy sektora kultury i oświaty, których zajęcia związane są z edukacją kulturalną.



# V

## MISJA EDUKACJA DO UDZIAŁU W KREACJI

Misja Programu „**EDUKACJA DO UDZIAŁU W KREACJI**” wynika z założeń programowych i wiąże się z priorytetowymi wyzwaniami przedstawionymi w dokumencie. Prowadzona zgodnie z nią edukacja kulturalna służyć będzie rozwijaniu potrzeb twórczego, świadomego i aktywnego uczestnictwa w kulturze, zwiększaniu kompetencji kulturowych mieszkańców Łodzi potrzebnych do pełnego uczestnictwa w życiu lokalnej wspólnoty.

Hasło **LUDZIE → ODWAGA → DZIAŁANIA → ZWIĄZKI** opisuje charakter Programu opartego na dialogu sztuki, kultury, oświaty i samorządu, w wyniku którego wspólnie realizowane będą przez twórców kultury, ekspertów, animatorów, artystów, pedagogów i urzędników odważne, twórcze i innowacyjne projekty edukacyjne. Założenia programowe stanowiące załącznik nr 1 są komplementarną częścią Programu i punktem odniesienia dla realizacji kolejnych wyznaczonych w nim celów strategicznych i zadań.





Fundacja Działania  
Projekt *Świetlice Artystyczne 2018* warsztaty z artystami  
z dziećmi i młodzieżą – dotkniętymi wykluczeniem społecznym  
fot. Tomasz Ogrodowczyk



# VI

## CELE STRATEGICZNE CO I JAK ZROBIĆ?

Opisane cele strategiczne korespondują ze sobą, tworząc całościowy układ i w realizacji Programu należy rozpatrywać je kompleksowo. Wyłączenie któregoś z nich wpłynie negatywnie na efektywność Programu.

### **CEL STRATEGICZNY NR 1** KREACJA I KOOPERACJA

Cel strategiczny nr 1 jest celem nadrzędnym, który determinuje pozostałe cele i zadania. Wynika on z pedagogiki twórczości i wywodzącej się z niej koncepcji „**pomocy w tworzeniu**”, której głównym priorytetem jest wychowanie dzieci, młodzieży i dorosłych do twórczości oraz pomoc osobom i grupom w tworzeniu i rozwijaniu postawy twórczej. Cel zakłada planowe, systematyczne oddziaływanie na człowieka i grupę w każdej dziedzinie życia społecznego poprzez:

- inspirowanie zdolności twórczych,
- usuwanie barier uniemożliwiających twórczość,
- rozwijanie wiedzy i umiejętności niezbędnych w twórczym myśleniu i działaniu.

Wyżej wymieniony cel jest z jednej strony emanacją strategicznych haseł „Łódź kreuje” oraz „Kreatywna Łódź”, z drugiej zaś narzędziem realnego wsparcia ich dalszej realizacji oraz pomocą w konsekwentnym budowaniu miasta otwartego na kreatywność i przyjaznego twórcom w rozumieniu twórczych obywateli Łodzi.

### **ZADANIA NA LATA 2019-2021 ZWIĄZANE Z REALIZACJĄ CELU STRATEGICZNEGO NR 1**

1. Przeprowadzenie cykli szkoleniowych przeznaczonych dla realizatorów Programu w oparciu o cel strategiczny nr 1, służących pobudzaniu i rozwijaniu ich potencjału kreatywnego.
2. Udzielanie dotacji celowych służących min. poszerzaniu oferty edukacyjnej, promocji uczestnictwa w życiu kulturalnym, edukacji estetycznej i edukacji poprzez sztukę, przygotowaniu do krytycznego odbioru tej ostatniej, rozwijaniu wartości obywatelskich oraz wzmacnianiu łódzkiej tożsamości.

3. Realizacja otwartych konkursów ofert z wyodrębnieniem zadań z zakresu edukacji kulturalnej zgodnych z założeniami programowymi i celem strategicznym nr 1.
4. Opracowanie założeń w oparciu o ideę celu strategicznego nr 1 i wdrożenie programu grantowego ze wsparciem tutorskim dla miejskich instytucji kultury, łódzkich placówek oświatowych, organizacji pozarządowych, niezależnych edukatorów, animatorów i artystów.
5. Opracowanie zasad funkcjonowania programu pn. „Świetlice kultury” polegającego na realizacji przez łódzkich artystów autorskich programów służących pobudzaniu kreatywności dzieci i młodzieży i przystąpienie do jego wdrażania w łódzkich placówkach oświatowych.

## **CEL STRATEGICZNY NR 2**

### **PARTYCYPACJA I DIALOG**

Cel zakłada dostosowanie działań do rzeczywistych potrzeb jego realizatorów oraz odbiorców dzięki dialogowi na osi kultura – sztuka – oświata – samorząd na rzecz prowadzenia procesu opisanego w założeniach programowych. Tak rozumiana partycypacja to proces prowadzący do uczynienia samego środowiska odpowiedzialnym za kształtowanie i realizację Programu. Cel zakłada stworzenie mechanizmów, które sprawią, iż Program jest kształtowany, rozwijany, doskonalszony przez samo środowisko animacyjne i edukacyjne, ale we współpracy z władzami samorządowymi, instytucjami kultury i innymi podmiotami. Oznacza to, iż dokument formułuje jedynie mechanikę, zasady funkcjonowania Programu, które wymagają uszczegóławiania i rozwijania przez samo środowisko.

Szerokie włączenie przedstawicieli sektorów kultury, oświaty i samorządu w kształtowanie i realizację Programu skutkować winno rosnącą z nim identyfikacją. Efektem będzie skuteczniejsze upowszechnianie dostępu do kultury i działań kulturotwórczych poprzez systemowe i systematyczne stymulowanie, wspomaganie i tworzenie warunków do zbiorowej i indywidualnej aktywności kulturalnej mieszkańców Łodzi.

#### **ZADANIA NA LATA 2019–2021 ZWIĄZANE Z REALIZACJĄ CELU STRATEGICZNEGO NR 2**

1. Tworzenie sieci współpracy oraz budowanie partnerstw w celu osiągnięcia strategicznych celów Programu.
2. Powołanie struktur organizacyjnych Programu, w szczególności Rady Programu, której podstawowym zadaniem będzie określanie priorytetów szkoleń, warsztatów, programów dotacyjnych – służących realizacji jego misji i celów; inicjowanie i pogłębianie współpracy, wypracowywanie zasad partnerstwa wśród realizatorów Programu.
3. Pozyskiwanie do merytorycznej współpracy ekspertów pełniących role doradcze, edukacyjne, animacyjne, diagnostyczne i ewaluacyjne.
4. Opracowanie i wdrożenie programu grantowego realizującego ideę współpracy międzysektorowej i wspólnych projektów twórczych miejskich instytucji kultury, łódzkich placówek oświatowych, organizacji pozarządowych, niezależnych edukatorów, animatorów i artystów opartego na koncepcji „pomocy w tworzeniu”.
5. Organizacja spotkań informacyjnych, w szczególności dla nauczycieli, rodziców, prawnych opiekunów dzieci i młodzieży pokazujących znaczenie edukacji kulturalnej.

6. Promocja misji Programu, działań edukatorów, twórców i animatorów kultury, prowadzenie działań popularyzujących dobre praktyki, w tym internetowej bazy dokumentującej efekty pracy, jakie przynosi edukacja kulturalna, z uwzględnieniem przewodnika po ofercie działań z jej zakresu.
7. Prowadzenie subdomeny na stronie internetowej Urzędu Miasta Łodzi zawierającej bieżące informacje na temat Programu.
8. Realizacja corocznych konferencji tematycznych, forów wymiany doświadczeń, sympozjów, etc.

### **CEL STRATEGICZNY NR 3**

#### **JAKOŚĆ PRACY KADR KULTURY I OŚWIATY**

Zadaniem Programu jest udzielanie wsparcia edukatorom, pedagogom i animatorom kultury, w szczególności poprzez inicjatywy przeciwdziałające zjawisku wypalenia zawodowego, tworzenie mechanizmów rozwoju zawodowego oraz promowanie ich pracy. Realizacja tego celu przyniesie realną poprawę jakości pracy określonych grup zawodowych pracujących w Łodzi, co jest jednym z priorytetów Strategii Zintegrowanego Rozwoju Łodzi 2020+.

#### **ZADANIA NA LATA 2019-2021 ZWIĄZANE Z REALIZACJĄ CELU STRATEGICZNEGO NR 3**

1. Prowadzenie systematycznych badań diagnozujących potencjał oraz potrzeby związane z podnoszeniem kompetencji zawodowych kadr kultury i oświaty w Łodzi.
2. Przygotowanie diagnozy warunków pracy instruktorów i animatorów kultury w miejskich instytucjach kultury, pedagogów realizujących zadania z zakresu edukacji kulturalnej w łódzkich placówkach oświatowych oraz animatorów z organizacji pozarządowych.
3. Projektowanie, planowanie i organizacja stałych cykli warsztatów, szkoleń i innych form rozwoju umiejętności oraz upowszechniania wiedzy na temat edukacji kulturalnej skierowanych do kadr kultury i oświaty.
4. Stworzenie stałych rozwiązań o charakterze doradczym oraz form tutoringu dla osób zajmujących się edukacją kulturalną.
5. Podniesienie prestiżu pracy kadr kultury i oświaty poprzez ustanowienie dorocznej nagrody i przyznawanie jej osobom dbającym o wysoką jakość edukacji kulturalnej oraz realizującym działania edukacyjne w sposób innowacyjny i wartościowy zarówno artystycznie, jak i społecznie.
6. Opracowanie zasad i wdrożenie w miejskich instytucjach kultury i w placówkach oświatowych cyklicznych praktyk i staży dla studentów kierunków pedagogiczno-artystycznych, kulturoznawczych, etc. , w celu umożliwienia młodym kadrom poznania specyfiki pracy w danej branży oraz wejścia na rynek pracy w danym środowisku zawodowym.
7. Realizacja corocznych konferencji tematycznych, sympozjów, forów wymiany doświadczeń, etc.
8. Opracowanie zasad i przystąpienie do wdrażania programu wyposażania pracowni twórczych, w celu podniesienia jakości realizowanych ofert edukacyjnych oraz komfortu pracy kadr kultury i oświaty (działanie infrastrukturalne).

## **CEL STRATEGICZNY NR 4**

### **SAMOUCZENIE**

Realizacja Programu zakłada stałe analizowanie złożonych procesów kulturowych, w których uczestniczą różnorodne podmioty z zarówno z sektora kultury, jak i oświaty. W związku z tym niezbędna jest cykliczna autoewaluacja służąca refleksji, czyli namysłowi nad własną działalnością. Analizowanie procesów i działań w konfrontacji z uzyskiwanymi w trakcie pracy rezultatami będą służyć sukcesywnemu doskonaleniu Programu i samouczeniu jego wykonawców. Do realizacji celu powoływane będą doraźne zespoły badawcze, które w rocznych cyklach będą obserwować i diagnozować wybrane zagadnienia i stan edukacji kulturalnej na terenie Łodzi – w zakresie objętym programem – oraz przedstawiać wyniki badań w formie raportów. Te z kolei będą źródłem danych służącym doskonaleniu działań edukacyjnych oraz kadr kultury i oświaty.

### **ZADANIA NA LATA 2019–2021 ZWIĄZANE Z REALIZACJĄ CELU STRATEGICZNEGO NR 4**

1. Realizacja cyklicznych badań, opracowanie na potrzeby Programu modelu ewaluacyjnego opartego na zróżnicowanych metodach badawczych i ewaluacyjnych.
2. Opracowanie mierników służących monitorowaniu zadań wykonywanych przez realizatorów Programu.
3. Realizacja cyklicznych spotkań ewaluacyjnych w gronie Rady Programu: ewaluacja na poziomie strategicznym (raz w roku) i ewaluacja na poziomie operacyjnym (doraźnie).
4. Wdrożenie w gronie realizatorów cyklicznego corocznego raportowania ewaluacyjnego Pełnomocnikowi i Radzie Programu.
5. Utworzenie elektronicznej bazy wiedzy na subdomenie Programu na stronie Urzędu Miasta Łodzi, gdzie prezentowane będą rezultaty ewaluacji służące sukcesywnemu doskonaleniu i rozwijaniu Programu.
6. Wydawanie poradników metodycznych dotyczących praktyk edukacyjnych w formie elektronicznej i papierowej.



# VII

## CO DALEJ? CELE W DŁUŻSZEJ PERSPEKTYWIE

1. Stworzenie systemu certyfikowania edukatorów, pedagogów i animatorów kultury, wykazujących się kreatywnością, innowacyjnością oraz odpowiedzialnymi działaniami na rzecz dobra lokalnej zbiorowości.
2. Uruchomienie Łódzkiego Regionalnego Obserwatorium Kultury zajmującego się badaniami i diagnozowaniem stanu kultury w Łodzi i w regionie (we współpracy z instytucją kultury Samorządu Województwa Łódzkiego, ośrodkami tego typu działającymi na terenie kraju, łódzkimi uczelniami oraz akademickimi ośrodkami badawczymi).



Fundacja Miasto Projekt  
Międzynarodowa Konferencja Edukacji Kulturalnej 2018  
fot. Michał Awin

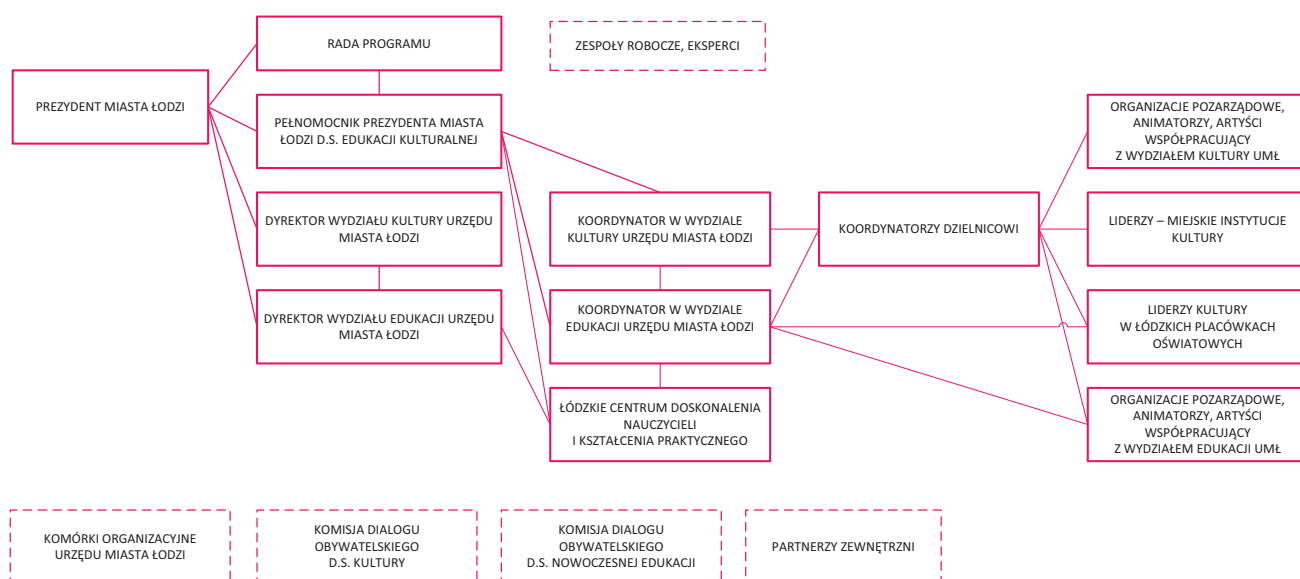


# VIII

## REALIZATORZY KTO W PROGRAMIE?

Podstawowymi podmiotami odpowiedzialnymi za realizację Programu są dwie komórki organizacyjne Urzędu Miasta Łodzi: Wydział Kultury i Wydział Edukacji, do których należeć będzie nadzorowanie i monitorowanie procesu realizacji Programu. W strukturach Urzędu Miasta Łodzi utworzone zostanie stanowisko Pełnomocnika Prezydenta Miasta Łodzi ds. edukacji kulturalnej odpowiedzialnego za koordynację zadań związanych z realizacją Programu, za jego promocję, budowanie relacji pomiędzy wszystkimi sektorami i podmiotami odpowiedzialnymi za edukację kulturalną na terenie Łodzi. Pełnomocnik zapewni zwiększenie efektywności komunikacyjnej oraz sprawną realizację założeń i celów Programu. Bezpośrednio z Pełnomocnikiem współpracować będzie Rada Programu, która stanowić będzie ciało doradcze i opiniodawcze, ponadto komórki organizacyjne Urzędu Miasta Łodzi odpowiedzialne za wdrażanie Programu i podległe jednostki. Poniżej przedstawiony schemat ilustruje pełną strukturę organizacyjną Programu.

**SCHEMAT ORGANIZACYJNY – STRUKTURA WSPÓŁPRACY**





## **a) PEŁNOMOCNIK PREZYDENTA MIASTA ŁODZI DS. EDUKACJI KULTURALNEJ**

### KOMPETENCJE I ZADANIA

- Pełnomocnik powoływany jest przez Prezydenta Miasta Łodzi i jest członkiem Rady programu;
- Do zadań Pełnomocnika należy min. organizowanie prac związanych z Programem;
- Pełnomocnik nadzoruje wdrażanie Programu, monitoruje jego realizację i współpracuje w tym zakresie z Wydziałem Kultury, Wydziałem Edukacji oraz innymi komórkami organizacyjnymi Urzędu Miasta Łodzi, koordynatorami dzielnicowymi, miejskimi instytucjami kultury, łódzkimi placówkami oświatowymi i organizacjami pozarządowymi realizującymi zlecone zadania publiczne;
- Pełnomocnik organizuje posiedzenia Rady Programu, spotkania koordynatorów dzielnicowych i powołuje ekspertów w zakresie współpracy z Radą Programu;
- Pełnomocnik jest odpowiedzialny za proces ewaluacji Programu;
- Pełnomocnik pośredniczy w relacjach pomiędzy współpracującymi komórkami organizacyjnymi Urzędu Miasta Łodzi a zewnętrznymi partnerami;
- Pełnomocnik rekomenduje dobre praktyki – projekty i programy realizowane na terenie Łodzi;
- Pełnomocnik opracowuje roczne sprawozdania z wykonania Programu;
- Pełnomocnik koordynuje działania związane z public relations i promocją Programu.

## **b) RADA PROGRAMU**

### KOMPETENCJE I ZADANIA

- Rada Programu jest ciałem doradczym i opiniodawczym, którego zasady działania określa oddzielny regulamin, a członkowie powoływani są Zarządzeniem Prezydenta Miasta Łodzi;
- Rada Programu jest kadencyjna (kadencja 3 lata), a jej członkowie mogą być również członkami kapituły dorocznej Nagrody edukacji kulturalnej przyznawanej osobom, które realizują działania edukacyjne w sposób innowacyjny, wartościowy zarówno artystycznie jak i społecznie;
- Rada składa się z delegatów różnych środowisk. W myśl zasady równej reprezentacji proponowany jest następujący skład Rady: przedstawiciele miejskich instytucji kultury – 3 osoby delegowane przez miejskie instytucje kultury (specjaliści z zakresu edukacji lub animatorzy kultury), przedstawiciele łódzkich placówek oświatowych – 3 osoby delegowane przez łódzkie placówki oświatowe (pedagodzy), przedstawiciel Zespołu Ekspertów opracowującego założenia programowe, przedstawiciel Komisji Dialogu Obywatelskiego ds. kultury, 2 przedstawiciele organizacji pozarządowych realizujących powierzone zadania publiczne z zakresu edukacji kulturalnej, przedstawiciel Łódzkiego Centrum Doskonalenia Nauczycieli i Kształcenia Praktycznego, przedstawiciel Wydziału Kultury i przedstawiciel Wydziału Edukacji Urzędu Miasta Łodzi;
- Rada tworzy i rekomenduje zasady współpracy między miejskimi instytucjami kultury, placówkami oświatowymi i organizacjami pozarządowymi w zakresie realizacji Programu edukacji kulturalnej;
- Rada podejmuje decyzje dotyczące kierunków zadań Programu oraz wypracowuje doraźne rozwiązania dotyczące sposobu ich realizacji;

- Rada wspólnie z Pełnomocnikiem przedstawia coroczny raport z wdrażania Programu;
- Rada powołuje zespoły robocze składające się z ekspertów i doradców (spoza swojego grona), których zadaniem jest realizacja zadań zaplanowanych i wyznaczonych przez Radę;
- Członkowie Rady Programu propagują zasadność istnienia Programu, potrzebę edukacji kulturalnej, cele strategiczne i idee zawarte w założeniach programowych.

**c) KOMÓRKI ORGANIZACYJNE URZĘDU MIASTA ŁODZI  
ODPOWIEDZIALNE ZA WDRAŻANIE I REALIZATORZY PROGRAMU  
KOMPETENCJE I ZADANIA**

**c 1. WYDZIAŁ KULTURY URZĘDU MIASTA ŁODZI**

- Podstawowym zadaniem Wydziału Kultury jest koordynowanie oraz monitoring wdrażania Programu;
- Wydział Kultury współpracuje z Pełnomocnikiem Prezydenta Miasta Łodzi ds. edukacji kulturalnej, wyznaczonymi koordynatorami dzielnicowymi, liderami w łódzkich placówkach oświatowych, miejskich instytucjach kultury, organizacjami pozarządowymi i współpracującymi partnerami zewnętrznymi;
- Dyrektor Wydziału Kultury wyłania koordynatorów dzielnicowych z miejskich instytucji kultury;
- Wydział Kultury informuje o działaniach i inicjatywach podejmowanych w ramach programu;
- Wydział Kultury odpowiada za działania organizacyjne i przyznawanie dorocznej nagrody dla osób realizujących działania z zakresu edukacji kulturalnej w sposób innowacyjny, wartościowy zarówno artystycznie jak i społecznie;
- Wydział Kultury stwarza ramy i odpowiada za organizację otwartych konkursów ofert na najlepsze inicjatywy z zakresu edukacji kulturalnej w Łodzi;
- Wydział Kultury organizuje doroczne forum (w tym forum ewaluacyjne) animatorów i edukatorów działających w Łodzi z możliwością prezentacji najlepszych inicjatyw animacyjnych i edukacyjnych realizowanych w Łodzi;
- Wydział Kultury we współpracy z Wydziałem Edukacji wypracowuje zasady upowszechniania edukacji kulturalnej wśród rodziców i opiekunów prawnych jako tych, którzy bezpośrednio odpowiadają za rozwój kulturalny dzieci i młodzieży oraz wdraża proces edukacyjny w nadzorowanych miejskich instytucjach kultury;
- Wydział Kultury podejmuje działania zmierzające do wypracowania systemu motywowania miejskich instytucji kultury i organizacji pozarządowych do stałego podnoszenia jakości oferty edukacji kulturalnej (programy, szkolenia, nagrody);
- Wydział Kultury odpowiada za stworzenie, utrzymywanie oraz systematyczne uaktualnianie strony internetowej Programu, uwzględniając bazy danych, bazy kontaktów, realizowanych zadań i projektów.

**c 2. WYDZIAŁ EDUKACJI URZĘDU MIASTA ŁODZI**

- Podstawowym zadaniem Wydziału Edukacji jest koordynowanie oraz monitoring wdrażania Programu, ze szczególnym uwzględnieniem obszaru

edukacji (w tym poprzez udział przedstawiciela Wydziału w pracach Rady Programu);

- Wydział Edukacji współpracuje z Pełnomocnikiem Prezydenta Miasta Łodzi ds. edukacji kulturalnej, wyznaczonymi koordynatorami dzielnicowymi, liderami w łódzkich placówkach oświatowych, miejskich instytucjach kultury, organizacjami pozarządowymi i współpracującymi partnerami zewnętrznymi;
- Dyrektor Wydziału Edukacji tworzy bazę liderów wyznaczonych z miejskich placówek oświatowych;
- Wydział Edukacji udostępnia i przekazuje dane istotne dla pełnej i aktualnej informacji na stronie internetowej Programu (w szczególności związane z bazami danych kontaktów i realizowanych projektów w podległych placówkach);
- Wydział Edukacji informuje podległe placówki o działaniach, inicjatywach oraz przedsięwzięciach podejmowanych w ramach Programu;
- Wydział Edukacji we współpracy z Wydziałem Kultury odpowiada za działania organizacyjne i przyznawanie dorocznej Nagrody dla osób realizujących działania z zakresu edukacji kulturalnej w sposób innowacyjny i wartościowy zarówno artystycznie jak i społecznie;
- Wydział Edukacji współpracuje przy organizacji forum (w tym forum ewaluacyjnego) animatorów i edukatorów działających w Łodzi, podczas którego prezentowane będą najlepsze inicjatywy animacyjne i edukacyjne realizowane w Łodzi;
- Wydział Edukacji we współpracy z Wydziałem Kultury wypracowuje zasady procesu upowszechniania edukacji kulturalnej wśród rodziców i opiekunów prawnych jako tych, którzy bezpośrednio odpowiadają za rozwój kulturalny dzieci i młodzieży oraz wdraża proces edukacyjny w podległych placówkach oświatowych;
- Wydział Edukacji podejmuje współpracę w obszarze realizacji programów edukacji kulturalnej – m.in. programu partnerskiego;
- Wydział Edukacji współpracuje z Wydziałem Kultury przy tworzeniu priorytetów szkoleniowych dla edukatorów, animatorów i kadry pedagogicznej;
- Wydział Edukacji podejmuje współpracę z Wydziałem Kultury i Radą Programu w zakresie wypracowywania narzędzi systemu motywowania placówek oświatowych i pedagogów do prowadzenia edukacji kulturalnej (programy, szkolenia, nagrody);
- Wydział Edukacji w ścisłej współpracy z Wydziałem Kultury prowadzi kampanię informacyjną w placówkach oświatowych na temat kierowanej do nich oferty edukacyjnej zgodnej z założeniami Programu.

### **c 3. ŁÓDZKIE CENTRUM DOSKONALENIA NAUCZYCIELI I KSZTAŁCENIA PRAKTYCZNEGO**

- Przedstawiciel Łódzkiego Centrum Doskonalenia Nauczycieli i Kształcenia Praktycznego bierze udział w pracach Rady Programu;
- Łódzkie Centrum Doskonalenia Nauczycieli i Kształcenia Praktycznego we współpracy z Pełnomocnikiem Prezydenta Miasta Łodzi ds. edukacji kulturalnej, Wydziałem Edukacji i Łódzkim Kuratorium Oświaty przygotowuje propozycje szkoleń dla kadry pedagogicznej;
- Łódzkie Centrum Doskonalenia Nauczycieli i Kształcenia Praktycznego współpracuje z koordynatorami dzielnicowymi i liderami w placówkach oświatowych w procesie wdrażania Programu we wszystkich jego aspektach;

- Łódzkie Centrum Doskonalenia Nauczycieli i Kształcenia Praktycznego współpracuje przy tworzeniu systemu motywowania szkół i nauczycieli do prowadzenia edukacji kulturalnej (nagrody, programy, szkolenia);
- Łódzkie Centrum Doskonalenia Nauczycieli i Kształcenia Praktycznego współpracuje i udziela pomocy metodycznej przy tworzeniu dla szkół przykładowych modułów edukacyjnych z poszczególnych dziedzin: literatura, plastyka, muzyka, teatr, taniec, film, fotografia, muzealnictwo, dziedzictwo kultury, etc;
- Łódzkie Centrum Doskonalenia Nauczycieli i Kształcenia Praktycznego współpracuje przy organizacji forum animatorów i edukatorów działających w Łodzi (w tym forum ewaluacyjnego).

#### **d) KOORDYNATOR DZIELNICOWY**

##### KOMPETENCJE I ZADANIA

- Koordynator dzielnicowy jest wyznaczany spośród pracowników miejskich instytucji kultury (na zasadzie powierzenia dodatkowych obowiązków);
- Koordynator dzielnicowy zbiera informacje nt. edukacji kulturalnej od wszystkich realizatorów programu na wyznaczonym obszarze (w tym w macierzystej instytucji) w celu umieszczania i ich na stronie internetowej Programu oraz w innych mediach i kanałach informacyjnych;
- Koordynator dzielnicowy rozpowszechnia informacje o działaniach dotyczących edukacji kulturalnej i współpracuje z placówkami oświatowymi na terenie danej dzielnicy w zakresie realizacji Programu;
- Koordynator dzielnicowy odpowiada za monitorowanie realizacji oferty edukacyjnej na terenie/obszarze objętym koordynacją i za koordynowanie działań diagnostycznych oraz ewaluacyjnych;
- Koordynator dzielnicowy odpowiada za nawiązywanie współpracy z podmiotami działającymi na danym obszarze, które mogą wspierać realizację Programu, a także za stałe informowanie ich o działaniach podejmowanych w jego ramach;
- Koordynator dzielnicowy współpracuje przy organizacji forum animatorów i edukatorów działających w Łodzi (w tym forum ewaluacyjnego);
- Koordynator dzielnicowy podejmuje współpracę w obszarze realizacji programów edukacji kulturalnej – m.in. programu partnerskiego;
- Koordynator dzielnicowy jest członkiem zespołu koordynatorów i uczestniczy w spotkaniach zwoływanych przez Pełnomocnika ds. edukacji kulturalnej i doraźnie w pracach Rady Programu;
- Koordynator dzielnicowy uczestniczy w spotkaniach, szkoleniach i warsztatach organizowanych w ramach Programu, oraz rozpowszechnia informacje na temat organizowanych szkoleń, warsztatów, etc.

#### **e) REALIZATORZY**

##### KOMPETENCJE I ZADANIA

##### **e 1. LIDER - MIEJSKA INSTYTUCJA KULTURY**

- Współpracuje z koordynatorem dzielnicowym na danym obszarze, liderami w łódzkich placówkach oświatowych, Wydziałem Kultury i Wydziałem Edukacji Urzędu Miasta Łodzi;
- Współtworzy, promuje i realizuje zadania z zakresu edukacji kulturalnej;
- Przekazuje do dzielnicowego koordynatora informacje dotyczące aktualnie realizowanych programów edukacji kulturalnej;

- Nawiązuje i rozwija współpracę z innymi instytucjami kultury, placówkami oświatowymi, organizacjami pozarządowymi, animatorami i artystami działającymi na terenie miasta Łodzi.
- Współpracuje przy organizacji forum animatorów i edukatorów działających w Łodzi (w tym forum ewaluacyjnego);
- We współpracy z Wydziałem Kultury i Wydziałem Edukacji odpowiada za objęcie procesem edukacji rodziców i opiekunów prawnych jako tych, którzy bezpośrednio odpowiadają za rozwój kulturalny dzieci i młodzieży;
- Podejmuje współpracę w obszarze realizacji aktualnie prowadzonych zadań i programów edukacji kulturalnej;
- Pracownicy instytucji uczestniczą w spotkaniach, szkoleniach i warsztatach organizowanych w ramach Programu.

## **e 2. LIDER KULTURY W ŁÓDZKIEJ PLACÓWCE OŚWIATOWEJ**

- Lider jest powoływany przez dyrektora placówki w porozumieniu z radą pedagogiczną placówki i jest jej członkiem;
- Informuje o działaniach podejmowanych w ramach Programu, nawiązuje współpracę z pedagogami i rodzicami w zakresie realizacji Programu i wspiera inicjatywy placówki, w której pracuje;
- Współpracuje z koordynatorem dzielnicowym na danym obszarze w procesie realizacji wszystkich aspektów Programu (w tym w procesie ewaluacji);
- Przekazuje do dzielnicowego koordynatora informacje dotyczące aktualnie realizowanych w placówce programów edukacji kulturalnej;
- Nawiązuje i rozwija współpracę z innymi placówkami oświatowymi, instytucjami kultury, organizacjami pozarządowymi, animatorami i artystami działającymi na terenie miasta Łodzi na rzecz edukacji kulturalnej;
- Zbiera informacje i rekomenduje uczniom lub podopiecznym placówki oświatowej propozycje kulturalne godne polecenia ze względu na realizowane cele edukacji kulturalnej.
- Współpracuje przy organizacji forum animatorów i edukatorów działających w Łodzi (w tym forum ewaluacyjnego);
- We współpracy z Wydziałem Kultury i Wydziałem Edukacji lider odpowiada za objęcie procesem edukacji rodziców i opiekunów prawnych w swojej placówce, jako tych, którzy bezpośrednio odpowiadają za rozwój kulturalny dzieci i młodzieży;
- Uczestniczy w spotkaniach, szkoleniach i warsztatach organizowanych w ramach Programu oraz rekomenduje szkolenia i warsztaty organizowane w ramach Programu pozostałym członkom rady pedagogicznej swojej placówki.

## **e 3. ORGANIZACJA POZARZĄDOWA, ANIMATOR, ARTYSTA**

- Współpracuje z koordynatorem dzielnicowym na danym obszarze, liderami w miejskich instytucjach kultury, liderami w łódzkich placówkach oświatowych, Wydziałem Kultury i Wydziałem Edukacji Urzędu Miasta Łodzi; nawiązuje i rozwija współpracę z innymi organizacjami pozarządowymi i łódzkimi placówkami oświatowymi działającymi na terenie miasta Łodzi;
- Podejmuje się realizacji zadań z zakresu edukacji kulturalnej we współpracy z Wydziałem Kultury lub Wydziałem Edukacji Urzędu Miasta Łodzi (dbając szczególnie o innowacyjność i wysoką jakość oferty);

- Przekazuje do dzielnicowego koordynatora informacje dotyczące aktualnie realizowanych zadań z zakresu edukacji kulturalnej;
- Współpracuje przy organizacji forum animatorów i edukatorów działających w Łodzi (w tym forum ewaluacyjnego);
- We współpracy z Wydziałem Kultury i Wydziałem Edukacji odpowiada za objęcie procesem edukacji rodziców i opiekunów prawnych jako tych, którzy bezpośrednio odpowiadają za rozwój kulturalny dzieci i młodzieży;
- Podejmuje współpracę w obszarze realizacji programów edukacji kulturalnej;
- Uczestniczy w spotkaniach, szkoleniach i warsztatach organizowanych w ramach programu.
- Informuje o programie i rekomenduje działania Programu.

**f) PODMIOTY WSPÓŁPRACUJĄCE**  
**PARTNERZY ZEWNĘTRZNI**  
**OBSZARY WSPÓŁPRACY**

Podmioty współpracujące i partnerzy Programu to komórki organizacyjne Urzędu Miasta Łodzi, miejskie jednostki organizacyjne, instytucje, organizacje pozarządowe, osoby, a także środowiska, które mogą wspierać realizację Programu w sposób organizacyjny, doradczy lub finansowy. W pierwszym okresie jego wdrażania rekomendowane są następujące podmioty:

- Biuro Strategii Miasta Urzędu Miasta Łodzi,
- Biuro ds. Partycypacji Społecznej Urzędu Miasta Łodzi,
- Biuro ds. Rewitalizacji Urzędu Miasta Łodzi,
- Biuro Obsługi Inwestora i Współpracy z Zagranicą Urzędu Miasta Łodzi,
- Wydział Zdrowia i Spraw Społecznych Urzędu Miasta Łodzi,
- Miejski Ośrodek Pomocy Społecznej w Łodzi,
- Powiatowy Urząd Pracy w Łodzi,
- Wojewódzki Urząd Pracy w Łodzi,
- Urząd Marszałkowski Województwa Łódzkiego,
- Instytucje kultury Samorządu Województwa Łódzkiego,
- Uniwersytet Łódzki, Wydział Nauk o Wychowaniu, Katedra Edukacji Artystycznej i Pedagogiki Twórczości,
- Uniwersytet Łódzki Wydział Ekonomiczno-Socjologiczny Instytut Socjologii,
- Uniwersytet Łódzki Wydział Filologiczny Instytut Kultury Współczesnej,
- Wojewódzki Ośrodek Doskonalenia Nauczycieli,
- łódzkie Kuratorium Oświaty,
- Klub Nauczyciela w Łodzi – Centrum Usług Wspólnych Oświaty,
- Dział edukacji Muzeum Sztuki w Łodzi,
- Polski Komitet Międzynarodowego Stowarzyszenia Wychowania Przez Sztukę Insea,
- Polskie Stowarzyszenie Kreatywności,
- Fundacja Wspierania i Rozwoju Kreatywności,
- Ośrodki badawcze i obserwatoria kultury istniejące na terenie Rzeczypospolitej,
- Szkoły artystyczne i wyższe uczelnie artystyczne w Łodzi.



Muzeum Miasta Łodzi  
Warsztat z cyklu *Akademia Młodego Łodzianina*  
fot. Bożena Szafrńska



# IX

## ODBIORCY KTO ZYSKA?

Program zakłada powszechną dostępność edukacji kulturalnej dla wszystkich mieszkańców Łodzi (bez względu na wiek, płeć, miejsce pochodzenia czy szczególne potrzeby edukacyjne), a oznacza, że jest adresowany do:

- dzieci od 0 do 3 lat,
- dzieci w okresie edukacji przedszkolnej,
- dzieci i młodzieży w okresie edukacji szkolnej,
- osób dorosłych (także z uwzględnieniem specjalnych potrzeb edukacyjnych),
- seniorów.

Program kładzie duży nacisk na pracę z udziałem rodziców i opiekunów prawnych w celu wyposażenia ich w umiejętność i narzędzia świadomego, odpowiedzialnego kształtowania indywidualnego procesu edukacji kulturalnej dzieci i młodzieży oraz współkształtowania oferty tej edukacji jako partnerów nauczycieli, animatorów, edukatorów czy artystów.

Dodatkowo należy wymienić szczególne grupy odbiorców:

- rodziny z dziećmi (w tym rodziny wielopokoleniowe),
- młodzież pozostająca poza systemem edukacji formalnej,
- osoby objęte procesem rewitalizacji społecznej,
- osoby niepełnosprawne (dzieci, młodzież i dorośli),
- osoby z grup wykluczonych lub zagrożonych wykluczeniem społecznym (np. seniorzy,
- dzieci z rodzin ubogich, etc.),
- osoby z obszarów z ograniczonym dostępem do zorganizowanych działań kulturalnych, tzw. „pustyni kulturalnych” (blokowiska, zamknięte osiedla, etc.).

Beneficjentami programu są także realizatorzy programu – osoby uczestniczące w sposób bezpośredni lub pośredni w działaniach ściśle związanych z prowadzeniem edukacji. Są to animatorzy, edukatorzy (także niezależni i niefunkcjonujący w strukturach instytucji ani organizacji pozarządowych), pedagodzy oraz dyrektorzy placówek oświatowych i instytucji kultury.





Muzeum Tradycji Niepodległościowych w Łodzi  
Piknik niepodległościowy w Parku Źródłiska  
fot. Artur Kamiński



## JAKIE NARZĘDZIA? PROMOCJA I KOMUNIKACJA

Podstawowymi narzędziami komunikacyjnymi Programu są:

- Subdomena Programu na stronie internetowej Urzędu Miasta Łodzi, na której dokumentuje się oraz promuje działania z zakresu edukacji kulturalnej, a także prowadzi ogólnodostępny kalendarz wydarzeń planowanych przez miejskie instytucje kultury lub organizacje pozarządowe; baza kontaktów tworzona we współpracy koordynatorów dzielnicowych, Wydziału Kultury i Wydziału Edukacji Urzędu Miasta Łodzi,
- profile w „mediach społecznościowych” prowadzone w celach informacyjnych nt. ofert i działań programowych,
- poradniki, informatory, raporty z realizacji działań edukacyjnych jako wsparcie koncepcyjne, merytoryczne, metodyczne, źródło praktycznych informacji, przydatnych kontaktów, innowacyjnych, ciekawych i inspirujących pomysłów,
- wyodrębniona w łódzkich placówkach oświatowych przestrzeń służąca zamieszczaniu informacji o ofercie edukacyjnej miejskich instytucji kultury oraz działań organizacji pozarządowych wspieranych przez Urząd Miasta Łodzi (również tych rekomendowanych),
- spotkania organizowane dla koordynatorów i liderów w celu wymiany informacji i promocji Programu,
- miejskie przestrzenie informacyjne wykorzystywane dla potrzeb informowania mieszkańców o działaniach z zakresu edukacji kulturowej,
- link do subdomeny Programu na stronach internetowych realizatorów Programu,
- drukowane materiały informacyjne w formie pocztówek i mapy edukacji kulturalnej,
- rzecznictwo w związku z Programem prowadzone przez przedstawicieli Rady Programu, koordynatorów dzielnicowych, liderów w łódzkich placówkach oświatowych, pracowników instytucji kultury, animatorów i edukatorów, przedstawicieli organizacji pozarządowych,
- spotkania i konferencje dotyczące edukacji kulturalnej w Łodzi,
- wykorzystanie innych kanałów komunikacyjnych – media masowego przekazu typu telewizja, internet, radio, prasa w celach informacyjnych i promocyjnych.



EC 1 Łódź - Miasto Kultury w Łodzi Narodowe Centrum Kultury Filmowej  
*Historie przyszłości 2017* warsztat filmowy Kingsajz  
fot. Agata Melnyk



# XI

## ZA CO? FINANSOWANIE PROGRAMU

Do realizacji założeń programowych i celów Programu, które wymagają finansowania, wydzielono w budżecie Urzędu Miasta Łodzi środki finansowe, które zgodnie z zadaniami będą wydatkowane między innymi na konkursy grantowe, dotacje celowe, projekty partnerskie, granty ze wsparciem tutorskim, program „Świetlic kultury”, szkolenia, nagrody dla animatorów, organizację forów, zadania związane z badaniami i procesem ewaluacji.

### STRUKTURA WYDATKÓW

Działania podejmowane w ramach Programu zostały zaplanowane na lata 2019-2021. Wydatki na Program będą ponoszone w trybie rocznym w ramach środków uchwalonych w budżecie Miasta Łodzi. W 2019 r. na realizację Programu środki zostały zaplanowane w Wydziale Kultury w dziale 921, rozdziale 92195, w zadaniu pn. Edukacja kulturalna w wysokości 150.000 zł z przeznaczeniem na:

- dotacje celowe z zakresu edukacji kulturalnej dla miejskich instytucji kultury;
- dotacje na realizację zadań publicznych z zakresu edukacji kulturalnej w otwartych konkursach ofert dla organizacji pozarządowych;
- zlecenie usług z zakresu edukacji kulturalnej;
- zlecenie zadań związanych z promocją Programu i działań z zakresu edukacji kulturalnej.

W przypadku złożenia wniosków stypendialnych, ofert na dofinansowanie inicjatyw stowarzyszeń i fundacji czy zgłoszenia do nagrody zasłużonego działacza kultury, wpisujących się w działania Programu, zakłada się możliwość wykorzystania środków z innych zadań Wydziału Kultury w 2019 r., zaplanowanych w dziale 921, rozdziale 92195, do których m.in. należą:

- dofinansowanie inicjatyw kulturalnych stowarzyszeń i fundacji – dotacje na realizację zadań publicznych z zakresu edukacji kulturalnej w trybie pozakonkursowym dla organizacji pozarządowych;

- stypendia – stypendia dla artystów, animatorów i edukatorów;
- nagrody dla zasłużonych działaczy kultury – przyznawanie nagród finansowych.

W planie na kolejne lata zakłada się finansowanie m.in.: konferencji branżowych, konwentów, wdrażanie programu wyposażania pracowni twórczych, oraz zwiększanie wsparcia istniejących już programów.

Przewiduje się także możliwość dofinansowywania działań z zakresu edukacji kulturalnej przez inne komórki organizacyjne Urzędu Miasta Łodzi oraz pozyskiwanie środków zewnętrznych na konkretne projekty.



# XII

## KIEDY TO SIĘ ZACZEŁO? PROCES TWORZENIA PROGRAMU

Proces zmierzający do stworzenia dokumentu programowego rozpoczął się w pierwszej połowie 2017 roku i objął następujące czynności:

**Etap 1.** Analiza funkcjonujących na terenie Rzeczypospolitej programów edukacyjnych i istniejących opracowań badawczych związanych z edukacją kulturalną.

**Etap 2.** Przygotowanie badania w celu zdiagnozowania stanu prowadzonej edukacji kulturalnej w Łodzi skierowanego do miejskich instytucji kultury w Łodzi, łódzkich placówek oświatowych i organizacji pozarządowych realizujących zadania z zakresu kultury w 2017 r. wyłonionych w otwartym konkursie ofert Wydziału Kultury Urzędu Miasta Łodzi. Opracowanie wyników ankiet.

**Etap 3.** Powołanie Zarządzeniem Nr 6918/VII/17 Prezydenta Miasta Łodzi zespołu ekspertów z różnych dziedzin: socjologia kultury, socjologia sztuki, kulturoznawstwo, filmoznawstwo, teatrologia, pedagogika teatru, pedagogika twórczości i pedagogika społeczna, edukacja muzealna, muzykologia, muzyka, animacja kultury, edukacja wizualna. Zadaniem zespołu były analiza sprawozdań ankietowych, analiza potencjału kulturowego i kulturotwórczego Łodzi w kontekście projektowanego Programu, przygotowanie założeń dotyczących Programu, określenie głównego celu, wyznaczenie celów strategicznych i zaproponowanie możliwych do zastosowania rozwiązań i wytycznych w ramach Programu.

**Etap 4.** Prezentacja założeń programowych i projektu Programu podczas zjazdu komisji kultury Unii Metropolii Polskich (Katowice, grudzień 2017 roku).

Spotkania informacyjne, dyskusje z przedstawicielami łódzkiego środowiska kultury, przedstawicielami oświaty i przedstawicielami organizacji pozarządowych na temat założeń programu, zbieranie opinii (styczeń 2018 roku).

Prezentacja założeń programowych podczas Komisji Kultury Rady Miasta Łodzi (luty 2018 roku).

**Etap 5.** Przygotowane roboczej wersji dokumentu programowego (luty – kwiecień 2018 roku).

**Etap 6.** Drugi etap konsultacji z przedstawicielami łódzkiego środowiska kultury, przedstawicielami oświaty i przedstawicielami organizacji pozarządowych – prezentacja roboczej wersji programu, zbieranie opinii i sugestii dotyczących proponowanych rozwiązań (kwiecień – maj 2018 roku).

**Etap 7.** Prace redakcyjne, przygotowane dokumentu programowego. Prezentacja dokumentu programowego podczas Komisji Dialogu Obywatelskiego ds. Kultury, Komisji Kultury Rady Miasta Łodzi; konsultacje z Wydziałem Edukacji i Biurem Strategii Urzędu Miasta Łodzi (maj – wrzesień 2018 roku).

**Etap 8.** Konsultacje społeczne dotyczące projektu Programu, które odbyły się zgodnie z Zarządzeniem Nr 9659/VII/18 Prezydenta Miasta Łodzi z dnia 31 października 2018 r. (listopad 2018 r.).

**Etap 9.** Prace legislacyjne (listopad – grudzień 2018 r.).

Partycypacyjny model pracy obowiązywał podczas całego procesu przygotowań do ogłoszenia programu. Do dyskusji zapraszano przedstawicieli różnych środowisk: ekspertów, naukowców, przedstawicieli instytucji kultury, organizacji pozarządowych, animatorów, nauczycieli i urzędników. Model partycypacyjny zachowany będzie na każdym etapie realizacji założeń i wykonywania zadań programowych zgodnie z celem strategicznym nr 2 programu.



# XIII

## AUTORYTETY LITERATURA PRZEDMIOTU

*Animacja kultury. Doświadczenie i przyszłość*, red. Godlewski G., Mencwel A., Kurz I., Wójtowski M., Instytut Kultury Polskiej Uniwersytet Warszawski, Warszawa 2002.

*Diagnoza w kulturze*, red. Krajewski M., Skórzyńska A., Narodowe Centrum Kultury, Warszawa 2017.

*Edukacja artystyczna i kulturalna w szkołach w Europie*, Komisja Europejska, EACEA, P9 – Eurydice, Fundacja Rozwoju Systemu Edukacji, Warszawa 2010.

*Edukacja kulturowa. Poręcznik*, red. Koschany R., Skórzyńska A., Centrum Kultury ZAMEK, Centrum Praktyk Edukacyjnych, Poznań 2014.

*Edukacja kulturowa. Poradnik metodyczny*, red. Sikorska K., Centrum Kultury ZAMEK, Centrum Praktyk Edukacyjnych, Poznań 2014.

*Edukacja kulturowa. Poradnik metodyczny*, tom 2, red. Sikorska K., Centrum Kultury ZAMEK, Centrum Praktyk Edukacyjnych, Poznań 2015.

*Edukacja kulturalna jako projekt publiczny?* red. Kosińska M., Sikorska K., Skórzyńska A., Galeria Miejska Arsenał, Poznań 2012.

*Lokalnie: animacja kultury / community arts*, red. Kurz I., Instytut Kultury Polskiej Uniwersytet Warszawski, Warszawa 2008.

*Niewidzialne miasto*, red. Krajewski M., Fundacja Nowej Kultury Bęc Zmiana, Warszawa 2012.

Borowska M., Branka M., Wcisto J., *Docenić bibliotekę, jak skutecznie prowadzić rzecznictwo*, Fundacja Rozwoju Społeczeństwa Informacyjnego, Warszawa 2012.

Cabała A., Rodek V., *W poszukiwaniu modeli edukacji kulturowej. Aktywność nauczycieli i jej uwarunkowania w przestrzeni edukacji formalnej*, Regionalny Instytut Kultury w Katowicach, Katowice 2017.

Chmielińska A., *Dynamika transgresji twórczych. Studia przypadków pedagogów*, Wydawnictwo Uniwersytetu Łódzkiego, Łódź 2017.

Drozdowski R., Fatyga B., Filiciak M., Krajewski M., Szlendak T., *Praktyki kulturalne Polaków*, Wydawnictwo Naukowe Uniwersytetu Mikołaja Kopernika, Toruń 2014.

Dziamski G., *Kulturoznawstwo, czyli wprowadzenie do kultury ponowoczesnej*, Wydawnictwo Naukowe Katedra, Gdańsk 2016.



- Kargul J., *Upowszechnianie, animacja, komercjalizacja kultury*, Wydawnictwo Naukowe PWN, Warszawa, 2012.
- Krajewski M., Schmidt F., *Muzyka i plastyka w polskich szkołach podstawowych i gimnazjalnych*, Warszawa, 2013.
- Modrzejewska-Świgulska M., *Twórczość codzienna w narracjach pedagogów*, Wydawnictwo Uniwersytetu Łódzkiego, Łódź 2016.
- Nęcka E., *Psychologia twórczości*, Gdańskie Wydawnictwo Psychologiczne, Gdańsk 2012.
- Olbrycht K., *Miejsce edukacji kulturalnej w uczeniu się wartościowania w kulturze. Pytania i dylematy*. W: *Kryteria wyboru i oceniania w kulturze*. Red. J. Winnicka-Gburek, B. Dziadzia. Wydawnictwo Naukowe Katedra, Gdańsk 2017.
- Szmidt K. J., *Twórczość i pomoc w tworzeniu w perspektywie pedagogiki społecznej*, Wydawnictwo Uniwersytetu Łódzkiego, Łódź 2010.
- Szmidt K. J., *Pedagogika twórczości*, Gdańskie Wydawnictwo Psychologiczne (wyd. II), Sopot 2013.
- Szmidt K. J., *Edukacyjne uwarunkowania rozwoju kreatywności*, Wydawnictwo Uniwersytetu Łódzkiego, Łódź 2017.
- Szmidt K. J., *Trening kreatywności. Podręcznik dla pedagogów, psychologów i trenerów grupowych*, Wydawnictwo Helion, Gliwice 2013

## WYBRANE RAPORTY

- Kadry dla kultury w edukacji i edukacji w kulturze raport*, Olbrycht K., Skutnik J., Konieczna E., Sieroń-Galusek D., Dziadzia B., Regionalny Ośrodek Kultury w Katowicach, Katowice 2012.
- Teatralny Plac Zabaw Jana Dormana. Edukacja teatralna w szkołach podstawowych. Raport z badań*, Kalinowska K., Instytut Teatralny im. Zbigniewa Raszewskiego, Warszawa 2013.
- Współdziałanie w kulturze. Raport z realizacji programu Bardzo Młoda Kultura 2017*, oprac. merytoryczne Krajewski M., Frąckowiak M., Narodowe Centrum Kultury, Warszawa 2017.
- Fatyga B., Nowiński J., Kukołowicz T. (współpraca), *Jakiej kultury potrzebują Polacy i czy edukacja kulturalna im ją zapewnia, Raport o problemach edukacji kulturalnej w Polsce dla Ministerstwa Kultury i Dziedzictwa Narodowego*, Warszawa 2009.
- Hernik K., Solon-Lipiński M., Stasiowski J., Sijko K., Jabłkowski S.G., Walczak A., *Współpraca szkół z podmiotami zewnętrznymi. Raport z badania otoczenia instytucjonalnego przedszkoli, szkół podstawowych i gimnazjów*, Warszawa, 2012.
- Krajewski M., Schmidt F., *Animacja/edukacja. Możliwości i ograniczenia edukacji kulturalnej w Polsce, raport końcowy*, Małopolski Instytut Kultury, Kraków 2014.
- Schmidt F., *Wizualne Niewidzialne. Sztuki wizualne w Polsce. Stan, rola i znaczenie. Raport końcowy*, Warszawa, 2016.



# XIV

## SŁOWNIK WYBRANYCH POJĘĆ

### ANIMACJA KULTUROWA

działania podejmowane w konkretnej grupie, wspomagające te formy uczestnictwa jej członków we własnej kulturze, które uznają oni za ważne, a które są z jakichś powodów utrudnione. Animacja zawsze uwzględnia kulturowy potencjał grupy, w której pracujemy, a służy jego wzmocnieniu lub wydobyciu poprzez: 1) inicjowanie nowych, pożądaných relacji między wszystkimi uczestnikami; 2) nawiązywanie relacji z innymi grupami i instytucjami; 3) umożliwianie podejmowania nowych działań; 4) umożliwianie suwerennego podejmowania decyzji; oraz 5) wypracowanie, jeśli jest taka potrzeba, modelu zmiany kulturowej.

Agata Skórzyńska

### DZIEDZICTWO KULTUROWE

zasób rzeczy nieruchomych i ruchomych wraz ze związanymi z nim wartościami duchowymi, zjawiskami historycznymi i obyczajowymi uznawanymi za podstawę ochrony prawnej dla dobra konkretnego społeczeństwa i jego rozwoju oraz dla przekazania ich następnym pokoleniom, z uwagi na zrozumiałe i akceptowane wartości historyczne, patriotyczne, religijne, naukowe i artystyczne, mające znaczenie dla tożsamości i ciągłości rozwoju politycznego, społecznego i kulturalnego, dowodzenia prawd i upamiętniania wydarzeń historycznych, kultywowania poczucia piękna i wspólnoty cywilizacyjnej.

Jan Pruszyński

### EDUKACJA

działania formalne i nieformalne na rzecz wspierania rozwoju jednostki i przygotowania jej do życia społecznego, przy czym zarówno „rozwój jednostki”, jak i „przygotowanie do życia społecznego” przyjmują różne znaczenia, zależne od realizowanego w praktyce, choć nie zawsze deklarowanego i uświadamianego programu tych działań.

Katarzyna Olbrycht

### EDUKACJA ESTETYCZNA

kształcenie emocjonalne i kulturalne łączące następujące aspekty procesu edukacyjnego: przekazywanie wiedzy o zjawiskach artystycznych; stymulowanie przeżyć i doznań w bezpośrednim kontakcie z dziełem czy tekstem kultury, kształtowanie intelektu i wrażliwości oraz pobudzanie postawy kreatywnej i ekspresji twórczej.

### KAPITAŁ LUDZKI

zasób wiedzy, umiejętności, zdrowia i energii witalnej zawarty w każdym człowieku i w społeczeństwie jako całości, określający zdolności do pracy, do adaptacji do zmian w otoczeniu oraz możliwości kreacji nowych rozwiązań.

Gary Stanley Becker

### KAPITAŁ SPOŁECZNY

ogół norm społecznych, sieci wzajemnego zaufania, lojalności, poziomych sieci zależności i kooperacji w danej grupie społecznej. W tym pojęciu kapitał społeczny jest niezbędnym elementem społeczeństwa obywatelskiego.

Robert Putnam

### KAPITAŁ KULTUROWY

(wg Pierre'a Bourdieu) całość dóbr symbolicznych, idei, wiedzy, umiejętności i przedmiotów o wartościach kulturowych, jakie nabywa jednostka w czasie uczestnictwa w życiu społecznym istniejąca w trzech postaciach: **kapitał inkorporowany, wcielony, zinternalizowany**, czyli wiedza tworząca trwałe dyspozycje jednostki – kompetencję. Przejawia się w formie kompetencji w jakiejś dziedzinie, poprawnym użyciu języka, znajomości konwencji, orientacji w świecie społecznym; **kapitał zobjektywowany**, czyli dziedzictwo kulturowe, dobra kultury w postaci materialnej (obrazy, książki, instrumenty, maszyny itd.); **kapitał zinstytucjonalizowany** poprzez uznanie społeczne (tytuły, dyplomy, zwycięstwa w konkursach, itd.) (...)

Na podstawie opracowania Barbary Fatygi

### KOMPETENCJA KULTUROWA

umiejętność użytkowania wzorców kulturowych obowiązujących w obrębie danej kultury; w najszerszym ujęciu całokształt zdolności określających kulturowe zachowania człowieka.

Leszek Korporowicz

### TOŻSAMOŚĆ KULTUROWA

jedna z odmian tożsamości społecznej (zbiorowej). Względnie trwała identyfikacja grupy ludzi i pojedynczych jej członków z określonym układem kulturowym stworzonym przez zespół idei, przekonań, poglądów, z konkretnymi zwyczajami i obyczajami oraz z danym systemem aksjologicznym i normatywnym. Zbiór wierzeń i zachowań, wspólny język, który odróżnia grupy etniczne od siebie i od kultury dominującej.

Marek S. Szczepański

### UPOWSZECHNIANIE KULTURY

ruch społeczny lub działalność instytucjonalna, nastawiona na pozyskiwanie zwolenników dla określonych wartości kultury, określonego stylu uczestnictwa kulturalnego, czy szerzej dla pewnego sposobu życia. Działania tego typu polegają na rozszerzaniu audytoriów kultury symbolicznej i na dynamizowaniu procesów aktywności kulturalnej, z wyraźnym dążeniem do sublimacji (uszlachetniania) i bogacenia życia kulturalnego członków społeczności lokalnej i grup społecznych. Respektuje się tu prawo jednostki do własnych preferencji i wartości kulturalnych, do dokonywania wyborów kulturalnych (treści, formy, jakości uczestnictwa w kulturze), zakłada jednak wspomaganie, stymulowanie i tworzenie warunków oraz bogacenie aktywności kulturalnej jednostek i grup.

Krzysztof J. Szmidt

## **ZAŁĄCZNIK NR 1**

Założenia programowe.

## **ZAŁĄCZNIK NR 2**

Zestawienie celów strategicznych, zadań, podmiotów odpowiedzialnych i współpracujących oraz perspektywy czasowej wraz ze wskaźnikami realizacji.



Teatr Lalek Arlekin im. H. Ryla w Łodzi  
Projekt TABU/latorium vol. 1 Huśtawka  
fot. Ewa Kwiecińska



Stowarzyszenie Edukacyjno-Kulturalne „Venae Artis”,  
Centralny Gabinet Edukacji Filmowej,  
Pałac Młodzieży im. Juliana Tuwima w Łodzi  
XXVIII Ogólnopolska Konferencja Filmoznawcza w Radziejowicach  
Widz w świecie kultury filmowej – film w edukacji szkolnej  
i pozaszkolnej  
fot. Paweł Kowalczyk



Polski Komitet Międzynarodowego Wychowania przez Sztukę InSEA  
*Między edukacją a sztuką* spotkanie warsztatowe 2018  
fot. Monika Goetzendorf Grabowska



Łódź Art Center / Fabryka Sztuki  
Przytul Polskę wystawa i warsztaty w ramach Łódź Design Festival 2018  
fot. HaWa





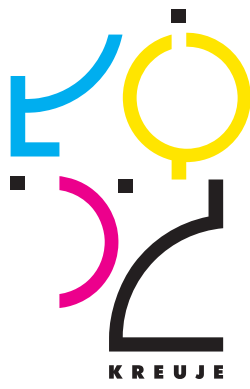
Poleski Ośrodek Sztuki  
Squat teatralny - projekt *Muzyczne kreacje*  
fot. HaWa



Teatr Powszechny w Łodzi  
Warsztat z cyklu *Dziecko w sytuacji*  
materiał z archiwum Teatru Powszechnego w Łodzi



Ośrodek Kultury Córna  
Plac Zabaw Twórczych  
fot. Tomasz Ogrodowczyk



## ZAŁOŻENIA PROGRAMOWE<sup>1</sup>

Założenia Programu edukacji kulturalnej dla miasta Łodzi opracował zespół powołany przez Prezydenta Miasta Łodzi zarządzeniem z dnia 22 września 2017 r. w składzie:

- Anna Ciszowska – teatrolożka i animatorka kultury, kierowniczką filii Teatr Szwalnia Poleskiego Ośrodka Sztuki;
- prof. dr hab. Krzysztof J. Szmidt – pedagog społeczny, pedagog twórczości, kierownik Zakładu Pedagogiki Twórczości w Katedrze Badań Edukacyjnych na Uniwersytecie Łódzkim;
- prof. dr hab. Marek Krajewski – socjolog, specjalista z zakresu socjologii kultury i socjologii sztuki, kierownik Zakładu Badań Kultury Wizualnej i Materialnej na Uniwersytecie im. Adama Mickiewicza w Poznaniu;
- dr Leszek Karczewski – teoretyk i praktyk edukacji, teoretyk literatury i teatru, adiunkt w Instytucie Kultury Współczesnej Uniwersytetu Łódzkiego, kierownik Działu Edukacji Muzeum Sztuki w Łodzi;
- Agnieszka Pajęczkowska – kulturoznawczyni, animatorka kultury, doktorantka w Zakładzie Filmu i Kultury Wizualnej Instytutu Kultury Polskiej Uniwersytetu Warszawskiego, zajmuje się historią, teorią i praktykami fotografii oraz edukacją wizualną;
- Magdalena Kreis – twórczyni, edukatorka, animatorka, działa w obszarze sztuki współczesnej i dizajnu, związana m.in. z Centrum Sztuki WRO i BWA Wrocław;
- Anna Kołodziejczak – filmoznawczyni, menedżerka kultury, nauczycielka w Centralnym Gabinecie Edukacji Filmowej w Pałacu Młodzieży im. Juliana Tuwima w Łodzi, animatorka kultury filmowej, współzałożycielka Stowarzyszenia Edukacyjno-Kulturalnego „Venae Artis”;
- Anna Kierkosz – muzyk, muzykolog, edukatorka, kieruje edukacją i upowszechnianiem w Centrum Sztuki Współczesnej Zamek Ujazdowski, pracuje w Fundacji „Muzyka jest dla wszystkich”, od 1998 roku związana z Międzynarodowym Festiwalem Muzyki Współczesnej Warszawska Jesień.

Z zespołem z ramienia Urzędu Miasta Łodzi współpracowały:

- Hanna Belke-Markiewicz – przedstawicielka Wydziału Edukacji;
- Jolanta Sławińska-Ryszka – przedstawicielka Wydziału Kultury.

### Programu edukacji kulturalnej dla Łodzi zakłada:

- I. Realizację celu strategicznego edukacji kulturalnej definiowanego jako **pomoc w tworzeniu** i osiągnięcie długofalowego efektu ukształtowania społecznej klasy twórców w nowoczesnej metropolii, która definiuje się jako środowisko kreatogenne.
- II. Stworzenie społecznej struktury na osi sztuka – kultura – oświata – samorząd na rzecz przeprowadzenia głębokich procesów edukacyjnych.

---

<sup>1</sup> Edukacja kulturalna rozumiana jako przygotowanie jednostki do pełnego uczestnictwa w życiu określonej zbiorowości, z uwzględnieniem specyficznego dla niej sposobu życia i funkcjonowania.

- III. Poprawę jakości życia grup zawodowych kultury i oświaty.
- IV. Upowszechnianie dostępu do kultury i działań kulturotwórczych.

Najważniejsze założenia Programu Edukacji Kulturalnej dla Miasta Łodzi można zamknąć w poniższym haśle:

**PARTYCYPACJA – KREACJA – KOOPERACJA – EWALUACJA**

**I. Edukacja do udziału w kreacji jako cel strategiczny Programu edukacji kulturalnej**

Cel strategiczny Programu edukacji kulturalnej został wywiedziony z naukowej koncepcji **pomocy w tworzeniu** autorstwa Kazimierza Kornilowicza. Koncepcja ta zakłada planowe, systematyczne oddziaływanie wychowawcze poprzez:

- inspirowanie zdolności twórczych,
- usuwanie barier uniemożliwiających twórczość,
- rozwijanie wiedzy i umiejętności niezbędnych w twórczym myśleniu i działaniu.

W proponowanym kształcie Program edukacji kulturalnej jest realnym sposobem na urzeczywistnienie strategicznego hasła „Łódź kreuje”, „Kreatywna Łódź” i przyczyni się do stopniowego osiągnięcia właściwości (statusu) miasta twórczego.

Według Richarda Floridy – autora dwóch światowych, bogato udokumentowanych bestsellerów socjologiczno-ekonomicznych – cechą, a wręcz zadaniem najbardziej rozwiniętych metropolii jest stwarzanie warunków dla rozwoju **społecznej klasy twórców**. Łódź z zaplanowaną strategią rozwoju, opierającą się na potencjale kreatywnym miasta, jest idealnym miejscem, żeby stawiać na rozwiązania, które mogą przynieść realizację nawet najśmielszych przyszłościowych wizji. Zadaniem społecznej klasy twórców jest tworzenie i zastosowanie w praktyce produktów myśli twórczej. Przedstawiciele klasy twórczej wybierają określone rejony zamieszkania i pracy, a tam wpływają znacząco na kształtowanie się nowego stylu życia. I co dla nas ważne – osiągnięcia klasy twórczej wpływają na wzrost ekonomiczny i rozwój edukacji.

*Walutą XXI wieku będą po prostu pomysły.*

Peter Drucker

**Globalny Indeks Kreatywności** (*Global Creativity Index*) w opracowaniu Floridy ocenia potencjał twórczy całych krajów i regionów na podstawie trzech wskaźników:

- technologia – innowacyjność, wynalazczość, ekspansja *hight-tech*;
- talent – kapitał umysłowy pracowników, uzdolnienia, poziom wykształcenia, liczba pracowników, od których wymaga się myślenia twórczego;
- tolerancja – otwartość na inne kultury, wyrozumiałość dla pomysłów, akceptacja błędów

i ryzyka.

Praktyczne skrzyżowanie tych wskaźników daje w konsekwencji centrum kreatywności. Łódź z jej potencjałem ludzi prawdziwie twórczych powinna osiągnąć status polskiego centrum kreatywności, a jednym z narzędzi do realizacji tego celu proponujemy uczynić Program edukacji kulturalnej i jego ideę nadrzędną – **pomoc w tworzeniu**.

Priorytetowo traktowanie funkcji kreatywnej w edukacji kulturalnej sprowadza praktykę do trzech głównych działań taktycznych<sup>2</sup>:

- a) pierwszy rodzaj to **działania organizatorskie** mające na celu stworzenie szans kreacji artystycznej i – szerzej – szans ekspresji kulturalnej w dziedzinie twórczości artystycznej i twórczości naukowej. Urzeczywistnienie tej koncepcji nakłada na placówkę obowiązek atrakcyjnego wyposażenia w nowoczesne urządzenia i sprzęt służący twórczości (atelier plastyczne, pracownie ceramiczne, rzeźbiarskie, graficzne, tkactwa, laboratoria fotograficzne itp.). A zatem chodzi o to, by placówka kultury stała się **warsztatem twórczości**;
- b) drugi rodzaj działań wiąże się z **pozyskaniem do współpracy odpowiedniej kadry**, posiadającej wysokie kwalifikacje fachowe w danej dziedzinie twórczości i spełniającej trzy główne funkcje: doradczą, edukacyjną i animacyjną. Funkcję edukacyjną animator spełnia w stosunku do dzieci i młodzieży, ale także w stosunku do dorosłych, przyczyniając się do systematycznego rozwijania ujawnionych talentów. A zatem chodzi o pozyskanie **animatorów – pedagogów twórczości**;
- c) trzecia funkcja związana jest z ożywianiem środowiska kulturalnego przez uruchamianie różnorodnych form wymiany myśli i doświadczeń twórczych pomiędzy poszczególnymi grupami twórczymi działającymi w placówce, między uczestnikami placówki kultury a profesjonalistami itd. Chodzi tu głównie o włączenie w obieg społeczny wartości i dóbr kultury wytworzonych w pracowniach instytucji kultury. A zatem powinna ona organizować stałą przestrzeń do prezentacji i komunikowania wytworów kreatywności. Tego rodzaju placówkę kultury możemy postrzegać również jako Środowisko Udostępniania, Upowszechniania i Uprzystępniania Twórczości.

Pomagać w tworzeniu to: budzić, ożywiać, wspierać, dopomagać,  
tworzyć warunki pomyślnego rozwoju kreatywności.

Głównym uzasadnieniem dla celu strategicznego, jakim jest pomoc w tworzeniu, jest cywilizacyjna i lokalna konieczność odkrywania i rozwijania potencjału kreatywnego osób wszystkich kategorii wieku. Nauczanie twórczości (edukacja twórcza):

- służy **podniesieniu jakości życia** – pozwala nie tyle zwiększać liczbę dzieł, ile tworzyć produkty o coraz większej wartości estetycznej, społecznej, ekonomicznej;
- przyczynia się do utrzymania **przewagi technologicznej nad innymi państwami**, pozwala też

---

<sup>2</sup> Kargul J., *Rozważania nad kryteriami oceny działalności kulturalno-oświatowej*, COMUK, Warszawa 1984.

zapobiec kryzysom ekonomicznym (np. dzisiejsza rywalizacja pomiędzy USA a Europą i Japonią);

- pozwala wyrównywać różnice społeczne, klasowe, rasowe poprzez odkrywanie i wspieranie dzieci zdolnych i utalentowanych z różnych, często upośledzonych grup – twórczość służy wcielaniu w życie idei równości szans rozwojowych i sprawiedliwości społecznej.

Życie ludzkie nie jest całkowicie zdeterminowane zewnątrznie – twórczość pomaga wyjść poza sferę konieczności i odcisnąć własny ślad na losie. Twórczość pozwala więc w pełni poczuć się człowiekiem wolnym i autonomicznym.

Postawa twórcza może być rozumiana jako zespół dyspozycji poznawczych, emocjonalno-motywacyjnych i behawioralnych, który umożliwia jednostce reorganizowanie dotychczasowych doświadczeń, odkrywanie i konstruowanie czegoś (rzeczy, idei, sposobu działania, sposobu postrzegania świata) dla niej nowego i wartościowego oraz zaradne wdrażanie tych rozwiązań do praktyki życia codziennego<sup>3</sup>. Tak rozumiana postawa twórcza może przejawiać się nie tylko w działalności artystycznej, naukowej i wynalazczej, ale również w działaniach usługowych, organizacyjnych, społecznych, hobbystycznych i innych. Postawa twórcza nie tyle zależy od dziedziny twórczości i jej treści, ile od tego, jak działa w tej dziedzinie twórca. Oczywiście, niektóre dziedziny – takie jak sztuka, technika czy marketing – wyzwalały postawę twórczą niejako z samej swej natury, ponieważ operuje się w nich wieloma problemami otwartymi i dylematami wykraczającymi poza posiadaną przez jednostkę wiedzę i umiejętności, a przez to inspirującymi do nowych zachowań. Te dziedziny, które zawierają dużą liczbę problemów zamkniętych i algorytmów, jak księgowość, kontrola lotów czy ciepłownictwo, rzadziej prowokują postawę twórczą. Postawa twórcza jako stała antropiczna przynosi wytwory mieszczące się w szerokim kontinuum: na jednym jego krańcu mamy wytwory nowe i cenne w skali powszechnej, na drugim zaś – wytwory nowe i cenne w skali jednostkowej.

Możemy mówić o pełnej lub zintegrowanej postawie twórczej wtedy, gdy jednostka myśli twórczo (aspekt poznawczy), chętnie inicjuje działania twórcze i bierze w nich udział (aspekt motywacyjny) oraz wykazuje się zaradnością i przedsiębiorczością, zwłaszcza w sytuacjach niepewnych i ryzykownych (aspekt behawioralny). Ukształtowanie takiej rozwiniętej postawy twórczej może stanowić ważny cel oddziaływań edukacyjnych pracowników kultury.

**Operacyjnymi celami edukacji kulturalnej jako formy pomocy w tworzeniu** może być pobudzanie (inspirowanie), wspieranie i rozwijanie następujących właściwości (cech, kompetencji itp.) postawy twórczej w jej trzech wymiarach:

**W sferze poznawczej:**

- spostrzegawczość i ciekawość poznawcza, zdolność do dziwienia się;
- zdolności odkrywania, formułowania i redefiniowania pytań i problemów – myślenie pytajne;
- wrażliwość na problemy, przenikliwość, zdolność do podawania w wątpliwość;
- płynność, giętkość i oryginalność myślenia;

---

<sup>3</sup> K.J. Szmidt, *Pedagogika twórczości...*, op. cit., s. 257.



- otwartość na nowe informacje, unikanie rubrykowania;
- bogata wyobraźnia twórcza;
- zdolność do wykorzystywania intuicji i olśnień;
- zdolności do tworzenia metafor, posługiwania się oraz wykorzystywania analogii i podobieństw, transformowania informacji i obrazów, łączenia odległych skojarzeń;
- łatwość uczenia się nowych treści, dobra pamięć;
- zdolność do refleksyjnego odbioru, selekcji i wykorzystywania informacji;
- zdolność do refleksji o własnym myśleniu i dystansowania się do niego – mądrość.

#### **W sferze emocjonalno-motywacyjnej:**

- zaciekawienie problemami, zamiłowanie do nowości (neofilia);
- brak lęku przed nowością i obawy przed nieznanym (neofobii);
- zdolność do odraczania gratyfikacji i nagród;
- odwaga twórcza, chęć do podejmowania rozsądnego ryzyka;
- konsekwencja, upór, zacięcie, pasja twórcza;
- podejmowanie tych samych problemów mimo porażek (perseweracja);
- zdolność do konstruktywnej samotności;
- niezależność od innych, nonkonformizm, brak lęku przed oceną i autorytetami.

#### **W sferze działaniowej:**

- pracowitość;
- zaangażowanie, wytrwałość w dążeniu do celu;
- umiejętność współpracy w grupie i zespole zadaniowym;
- zaradność – sprawne działanie w sytuacjach ryzyka i niedoboru środków;
- zdolność – do wykorzystywania okazji do twórczej zmiany;
- zdolność wdrażania nowych rozwiązań w życie i przekonywania do nich innych osób – **innowacyjność**;
- umiejętność praktycznego stosowania zasad lub technik heurystycznych (twórczego rozwiązywania problemów).

A zatem można powiedzieć, iż celem oddziaływań kulturalnych i twórczych jest stymulowanie postawy twórczej jako syntezy trzech ogólnych właściwości: **myślenia twórczego, zamiłowania do nowości oraz zaradności**.

## **II. Architektura dialogu: sztuka – kultura – oświata – samorząd**

Warunkiem koniecznym do przeprowadzenia Programu edukacji kulturalnej jest **zbudowanie dialogu środowiskowego** na osi Sztuka – Kultura – Oświata – Samorząd w celu prowadzenia długofalowej, procesowej pracy polegającej na projektowaniu, wdrażaniu rozwiązań, ewaluacji oraz wdrażaniu rozwiązań uzupełniających na **rzecz przeprowadzenia długoletnich działań edukacyjnych zmierzających do trwałych zmian w kulturze miasta**, postrzegania jego funkcji i osiągnięcia celów strategicznych.

Kreowanie efektywnej architektury dialogu jest w Łodzi zapisane w wizji zintegrowanego rozwoju miasta, która zakłada, że podstawą każdej głębokiej przebudowy jest pogłębienie relacji społecznych opartych na współuczestnictwie i wzajemnym zaufaniu. Program edukacji kulturalnej będzie narzędziem do budowy więzi społecznej, partycypacji obywatelskiej i wspólnoty

samorządowej zaprojektowanej w dokumencie Strategia Zintegrowanego Rozwoju Łodzi 2020+.

Związki i dialog są uzasadnione nie tylko strategicznie, jest także autentyczną koniecznością. Projektowany tu Program edukacji kulturalnej – odstępujący od tradycyjnego paradygmatu odbiorcy kultury jako biernego lub mało zaangażowanego uczestnika proponowanych działań na rzecz angażowania w proces tworzenia w wielu wymiarach – jest swoistą rewolucją. A jej wizja potrzebuje powszechnej akceptacji i szerokiej współpracy na rzecz:

- wprowadzenia nowych rozwiązań systemowych na poziomie samorządu dotyczących projektowania i promowania oferty wydarzeń i procesów edukacyjnych;
- zmiany świadomości dotyczącej zadań edukacji kulturalnej wśród decydentów, artystów, nauczycieli i animatorów poprzez wdrażanie nowych metod edukacyjnych, w czym pomocą będzie system szkoleń, poznawanie dokonań i doświadczeń zewnętrznych, tj. ogólnopolskich i europejskich;
- przepływów aktywności twórczej w obszarze kultury, oświaty i sztuki poprzez podejmowanie wspólnych inicjatyw edukacyjno-artystyczno-kulturalnych;
- wymiany doświadczeń i wzajemnych oczekiwań środowiskowych podczas paneli, konferencji, plenerów i twórczych akcji integracyjnych;
- eliminowania barier w dostępie, percepcji i tworzeniu tekstów kultury;
- przeciwdziałania dyskryminacji w obszarach sztuki i edukacji;
- inicjowania działań wspólnotowych przy poszanowaniu odrębnej tożsamości wszystkich partnerów;
- stwarzania warunków do rozkwitu instytucji kultury lub oświaty, przez co rozumie się wypracowywanie oryginalnego wizerunku zbudowanego na odrębnej tożsamości danej placówki.

Problemem, z jakim boryka się dziś Łódź, nie jest brak bogatej, różnorodnej, progresywnej oferty kulturalnej czy też deficyty osób i podmiotów instytucjonalnych, które mogłyby jej dostarczać. Przeciwnie, miasto dysponuje bardzo rozwiniętą infrastrukturą służącą prezentacji dóbr kultury oraz silnym środowiskiem artystycznym, związanym nie tylko z przemysłem filmowym, ale też z wieloma rozpoznawalnymi w Polsce i na świecie instytucjami. Podstawowym problemem, jaki w Łodzi napotykamy, jest rozproszenie środowiska kulturalnego i brak faktycznej współpracy w jego obrębie, a także krótkotrwałość i eventowość jego inicjatyw, prowadzące też często do redundancji działań w tych miejscach, w których powinno pojawić się współdziałanie, a przynajmniej skoordynowanie aktywności środowiska. Stan ten prowadzi z kolei do pogłębiania innego, istotnego problemu o charakterze społecznym, a mianowicie nierówności rozwojowych dotyczących poszczególne kategorie mieszkańców, istnienia na terenie miasta enklaw biedy i wykluczenia z uczestnictwa w kulturze wielu łódzian. Szczególną rolę w rozwiązywaniu tych problemów może odgrywać edukacja kulturalna, pod warunkiem jednak, że opierać się ona będzie na rozwiązaniach o charakterze systemowym, gwarantujących:

- a) konsekwencję w realizacji jej celów;
- b) współdziałanie środowiska kulturalnego i oświatowego;
- c) jego samouczenie się w konfrontacji z uzyskiwanymi w trakcie pracy edukacyjnej rezultatami.

Widząc potrzebę tworzenia programu edukacji kulturalnej w Łodzi, należy zaproponować

dwa rozwiązania, które mogłyby stać się jego integralnymi elementami. Pierwszym z nich jest **uspolecznienie Programu Edukacji Kulturalnej**, drugim – **oparcie jego funkcjonowania na zasadzie samouczenia się, której podstawą mogłyby się stać nowoczesne procesy ewaluacyjne**.

### 1. Uspolecznienie Programu edukacji kulturalnej

Przez uspołecznienie Programu edukacji kulturalnej rozumie się przede wszystkim procesy prowadzące do uczynienia samego środowiska edukacyjnego i kulturowego odpowiedzialnym za jego kształtowanie. Wydaje się to być o tyle istotne, że problemem bardzo wielu programów wspierających działania edukacyjne w kulturze jest to, że są one tworzone odgórnie, przez władze państwowe bądź samorządowe, co z kolei skutkuje dwoma negatywnymi zjawiskami: z jednej strony, brakiem faktycznej identyfikacji z programami, czego następstwem jest instrumentalizacja i wykorzystywanie ich dla realizacji celów raczej indywidualnych, niż zbiorowych; z drugiej zaś, niedopasowaniem tego rodzaju programów do rzeczywistych potrzeb i oczekiwań środowiska, specyfiki kontekstu, w którym są one rozwijane. Problem ten można przewyciężyć poprzez oparcie mechaniki funkcjonowania programu wspierającego edukację kulturalną w Łodzi na kilku podstawowych rozwiązaniach:

- a) pierwszym z nich jest **budowa i wzmocnienie kultury współpracy**, a więc działanie na rzecz uczynienia współdziałania w kulturze normą, nie zaś incydentem. Kulturę współpracy można wzmocniać poprzez następujące działania:
  - oparcie funkcjonowania Programu edukacji kulturalnej na działaniach **pełnomocnika** funkcjonującego w strukturach urzędu miasta, który odpowiedzialny byłby za koordynowanie wszelkich działań związanych z realizacją Programu, za jego popularyzację oraz za otwieranie kanałów komunikacyjnych pomiędzy różnymi podmiotami odpowiedzialnymi za edukację w kulturze na terenie miasta Łodzi. Obecność takiej osoby jest o tyle też wskazana, że pozwalałaby ona na radzenie sobie z problemem bardziej uniwersalnym, jakim jest brak faktycznej współpracy pomiędzy instytucjami kultury i tymi o charakterze edukacyjnym. Dodatkowo, istnienie takiej osoby wzmocniałoby prestiż samej edukacji kulturalnej;
  - oparcie funkcjonowania Programu na działaniach **koordynatorów dzielnicowych** odpowiedzialnych za łączenie ze sobą podmiotów niezbędnych dla realizacji celów edukacji kulturalnej (takich jak szkoły, instytucje kultury, organizacje pozarządowe, rodzice i prawni opiekunowie dzieci oraz młodzieży). Zadaniem koordynatorów dzielnicowych byłaby też stała współpraca z pełnomocnikiem Programu w taki sposób, by możliwe było planowanie rozwoju Programu w oparciu o informacje płynące z poszczególnych dzielnic;
  - uczynienie istotnym aspektem Programu edukacji kulturalnej w Łodzi **pokazywania i nagradzania** takich form współpracy w kulturze, które przynoszą szczególnie dobre rezultaty artystyczne oraz społeczne, a tym samym dowartościowywanie współdziałania jako działania pożądanego, zasługującego na szacunek i uznanie. Oznacza to konieczność ustanowienia dorocznej nagrody edukacji kulturalnej przyznawanej osobom, które realizują tego rodzaju działania w sposób innowacyjny, wartościowy i artystycznie, i społecznie;
  - prowadzenie działań popularyzujących **dobre praktyki** współpracy w kulturze poprzez tworzenie sieciowych repozytoriów dokumentujących je, zawierających scenariusze działań, które można wykorzystywać w procesach edukacyjnych, pokazujących rezultaty, jakie przynosi

edukacja kulturalna dla rozwoju społecznej integracji i kompetencji kulturowych różnych kategorii społecznych. Zasadne wydaje się też rozpoczęcie prac nad **podręcznikiem** edukacji kulturalnej, który stanowiłby rodzaj manuala pozwalającego zdobyć wiedzę, jak tego rodzaju działania prowadzić, jak pozyskiwać na nie środki, jak nawiązywać i podtrzymywać współpracę z innymi itd.

- b) po drugie, chodzi o wszelkiego rodzaju działania, których efektem jest **wzajemne poznawanie się środowiska** zajmującego się edukacją kulturalną w Łodzi. Doskonałym instrumentem realizacji tego celu są: konwenty i giełdy pomysłów, w trakcie których prezentowane są dokonania animatorów i edukatorów; wizyty studyjne realizowane w instytucjach kultury i tam, gdzie urzeczywistnia są projekty edukacyjne; platformy internetowe prezentujące sylwetki i dokonania animatorów i edukatorów, ale też funkcjonujące w tej roli miejsca, w których poszukuje się potencjalnych partnerów do współpracy.
- c) po trzecie – i być może najważniejsze – chodzi o takie mechanizmy, które sprawiają, iż **Program edukacji kulturalnej jest kształtowany, rozwijany, doskonalony przez samo środowisko animacyjne i edukacyjne**, ale we współpracy z władzami samorządowymi, instytucjami kultury i innymi podmiotami. Oznacza to, iż konstytuujący go dokument powinien formułować jedynie mechanikę, zasady funkcjonowania Programu, które jednak wymagają uszczegóławiania i rozwijania przez samo środowisko animacyjne i edukacyjne.

Jednym z możliwych narzędzi realizacji tego procesu mogłaby być **Rada Programu**. Rada powinna zostać powołana przez Prezydenta Miasta Łodzi, zaś w jej skład powinni wchodzić: pełnomocnik ds. programu, koordynatorzy dzielnicowi oraz przedstawiciele środowiska animacyjnego i edukacyjnego – zarówno działający w instytucjach kultury, jak i w szkołach czy w ramach organizacji pozarządowych. Ci ostatni powinni być wyłaniani w drodze głosowania w trakcie konwentów lub forów gromadzących środowisko animacyjno-edukacyjne działające w Łodzi. Rada powinna mieć charakter kadencyjny, zaś jej skład, jeżeli chodzi o przedstawicieli środowiska animacyjnego i edukacyjnego, powinien się zmieniać co 3 lata trwania Programu. Do podstawowych obowiązków Rady powinno należeć:

- określanie ram dla działań podejmowanych w ramach Programu – oznacza to dla przykładu określanie priorytetów szkoleń i warsztatów, programów dotacyjnych, zasad współpracy i jej pobudzania obecnych w Programie;
- podejmowanie decyzji na temat rozwoju Programu na podstawie wyników badań diagnostycznych, ewaluacyjnych, informacji pozyskiwanych przez koordynatorów dzielnicowych;
- Rada powinna być też zobowiązana do przedstawiania corocznego raportu z wdrażania Programu, zaś co drugi rok jego trwania raport ten powinien zawierać również propozycję nowych priorytetów określających działania Programu na kolejne dwa lata i dostosowany do niej zarys budżetu;
- przyznawanie dorocznej nagrody dla projektów najpełniej realizujących ideę edukacji kulturalnej w Łodzi.

## 2. Samouczenie jako podstawa realizacji długofalowego Programu

Ewaluację często błędnie rozumie się jako kontrolę, audyt, działania sprawdzające

poprawność realizacji jakiegoś zadania. Równie często jest ona utożsamiana z aktywnością jakiegoś zewnętrznego podmiotu, którego zadaniem jest sprawdzenie, czy projekt odbywał się zgodnie z przyjętymi założeniami i czy w jego ramach osiągnięto założone cele. Ewaluacja kojarzy się nam też z czymś zbędnym, co trzeba wykonać, by wywiązać się ze zobowiązań, jakie nakłada na nas umowa, ale do czego nie zamierzamy nigdy wracać; z nudnymi ankietami, niezrozumiałymi wskaźnikami, z niepotrzebną formalizacją tego, co twórcze, spontaniczne, żywe.

Warto ten stereotyp przełamywać poprzez wskazanie, iż ewaluacja to czynność, która towarzyszy nam każdego dnia – zawsze wtedy, gdy zastanawiamy się nad swoimi działaniami i próbujemy określić, co nam się udało zrobić, co zaś nie, a także wskazać na przyczyny naszych sukcesów i porażek. Nie zawsze chodzi w tym procesie o to, by być bardziej skutecznym, efektywnym. Ewaluujemy nasze codzienne działania również po to, by określić, czy są one moralne, słuszne, czy przysparzają one innym tego, co dobre, czy też niosą ze sobą negatywne dla nich konsekwencje. Możemy więc powiedzieć, iż **ewaluacja to proces, który jest tożsamy z inną aktywnością, a więc refleksyjnością**.<sup>4</sup> Jeżeli w ten sposób spojrzymy na ewaluację, to okaże się, iż jest ona niezbędna do tego, by działać w podmiotowy sposób, być sprawczym, by unikać niosących negatywne odczucia emocji i pogłębiać poczucie sensowności tego, co się robi. Ta codzienna ewaluacja jest wzorcem dla każdego innego typu działań tego rodzaju.

Definicję ewaluacji możemy wyrazić w sposób następujący:

*Ewaluacja to tyle, co systematyczne i podporządkowane pewnej metodzie działanie, polegające na zbieraniu oraz analizie informacji, którego celem jest określenie, czy pewien proces przebiega w oczekiwany przez nas sposób.*<sup>5</sup>

<sup>4</sup> Dojrzałym grupom rekomendujemy np. mechanizm oceny 360 stopni. Jest to złożony proces negocjowania samooceny z ocenami dokonanymi przez inne strony uczestniczące w działaniu. W przypadku projektu edukacji kulturalnej będą to: każdy indywidualny uczestnik działania, prowadzący działanie (edukator, animator, instruktor, nauczyciel), współuczestnicy działania, odbiorcy działania (publiczność). Celem tego rodzaju ewaluacji nie jest uzgodnienie możliwie zobiektywizowanej oceny, ale wzrost samoświadomości każdego z uczestników działania, zdefiniowanie ich potencjałów czy weryfikacja zmian ich postaw w długotrwałym projekcie. Ocena 360 wymaga wysokiej kultury oceny, tj. świadomości wagi staranności w przeprowadzaniu tego typu procesu. Dlatego jest istotny udział w nim mediatora zewnętrznego. Rolą takiego mediatora jest organizacja spotkania ewaluacyjnego, włączając w to rzetelną informację o zastosowanej metodzie. Jest nią także przygotowanie kwestionariuszy, napisanych przystępnym językiem. Mediator przyczynia się do zachowania anonimowości poszczególnych głosów, co przyniesie efekt w postaci szczerych opinii, zapewni anonimową dystrybucję i zadba o zwrot ankiet w możliwe najprostszy sposób (papier i ołówek). Mediator podsumowuje proces i zapewnia indywidualne informacje zwrotne dla ocenianych/oceniających. Rezultaty tak złożonego mechanizmu ewaluacyjnego to gotowa diagnoza stanowiąca podwaliny dalszej pracy z grupą. Ważne jest, by ocena 360 nie była wiązana z systemem zobiektywizowanych ocen: stopni, nagród rzeczowych i finansowych, systemem wynagradzania itd. Powinna pozostać opisowa, jako rozbudowana diagnoza budująca samoświadomość zespołu.

<sup>5</sup> Zob. Krajewski M., Sadura P., *Ewaluacja diagnozy: refleksyjność i zwrotność* [w:] *Diagnoza w kulturze*, Krajewski M., Skórzyńska A. (red), Warszawa 2016.

Definicja ta wskazuje na to, iż ewaluacja to:

- działania systematyczne, a więc podporządkowane pewnej metodzie, realizowane w sposób zamierzony i zgodnie z przyjętym planem;
- gromadzenie informacji na temat jakiegoś działania, procesu, zachowania;
- jej celem jest określenie, czy działanie, proces, zachowania przebiegają w oczekiwany przez nas sposób.

### **W ramach Programu edukacji kulturalnej realizowanego w Łodzi ewaluacja powinna:**

- dotyczyć dwu podstawowych jego wymiarów: Programu jako całości oraz poszczególnych składających się na niego działań;
- być procesem, na który składa się **ewaluacja zewnętrzna i ex post** (dotycząca Programu jako całości, realizowana na początku każdego kolejnego roku jego trwania i będąca analizą informacji zgromadzonych w roku poprzednim. Ten rodzaj ewaluacji powinien być realizowany przez niezależny i zewnętrzny wobec Programu podmiot) oraz **ewaluacja wewnętrzna i ciągła** (realizowana przez każdy z podmiotów będących beneficjentem Programu i w odniesieniu do każdego rodzaju działań, które są przez nie podejmowane. Prowadzenie tego rodzaju ewaluacji powinno być poprzedzone szkoleniami uczącymi jej zasad, by jednym z efektów Programu było pogłębienie umiejętności realizowania badań ewaluacyjnych);
- wykorzystywać metody **ilościowe** (ankiety ewaluacyjne gromadzące informacje poddawane analizom statystycznym) oraz **jakościowe** (ich szeroki przegląd proponuje Miniporadnik Ewaluacji<sup>6</sup>);
- zawierać w sobie obligatoryjną zasadę refleksywności, a więc wyniki ewaluacji powinny być znane tym, którzy byli objęci tego rodzaju badaniami;
- proces ewaluacji (zarówno Programu, jak i poszczególnych składających się na niego przedsięwzięć) powinien zostać zaplanowany w taki sposób, by wyraźnie określono w nim: **obszary ewaluacji, pytania badawcze, kryteria oceny.**

### **III. Priorytet koncepcji Programu edukacji kulturalnej – poprawa jakości pracy grup zawodowych kultury i oświaty**

Centrum zainteresowania koncepcji Programu edukacji kulturalnej stanowi relacja Edukator – Odbiorca zgodnie z założeniami dokumentu Strategia Zintegrowanego Rozwoju Łodzi 2020+, który w Preambule wskazuje:

*To ludzie są podstawą każdej głębokiej przebudowy Miasta, dlatego najważniejsze jest pogłębienie relacji społecznych opartych na współuczestnictwie i wzajemnym zaufaniu.*

---

Tak rozumiana ewaluacja ma cztery fundamenty, na których powinna się ona opierać:

- refleksyjność, a więc zdolność do zastanawiania się nad skutkami własnych działań, co dotyczy nie tylko badanych, ale też badawczy;
- refleksywność, a więc powracanie z poczynionymi w trakcie ewaluacji ustaleniami, spostrzeżeniami do tych, których działania w jej ramach badamy w taki sposób, by mogli się oni do nich odnieść, skomentować je, zaprezentować swój własny punkt widzenia;
- zaufanie – ci, którzy poddani są badaniom ewaluacyjnym powinni być na każdym kroku informowani o celach i sposobach wykorzystania gromadzonych w ich trakcie informacji. Działając ten sposób nie tylko jesteśmy w stanie budować zaufanie pomiędzy nimi a badaczami, ale również wzmocnić więzi, integrować, upowszechniać to, co można nazwać kulturą współpracy;
- ciągłość – nie należy ewaluacji rozumieć jako czegoś, co zamyka jakieś przedsięwzięcia, ale raczej jako proces, który mu stale towarzyszy, stanowi jego warstwę, nie zaś etap. Dlatego też wskazane jest łączenie różnych typów ewaluacji: ewaluacji wewnętrznej i zewnętrznej; ex post i tej o charakterze ciągłym.

<sup>6</sup> [http://www.mkidn.gov.pl/media/po2017/decyzje/20170515\\_Miniporadnikewaluacji.pdf](http://www.mkidn.gov.pl/media/po2017/decyzje/20170515_Miniporadnikewaluacji.pdf)

Efektywność relacji Edukator – Odbiorca realnie ukształtuje skuteczność Programu, dlatego sposoby funkcjonowania środowiska edukatorów i warunki stwarzane dla odbiorców wydarzeń i procesów edukacyjnych staną się tematem niniejszego rozdziału.

Filarami edukacji kulturalnej stają się ludzie podejmujący odważne działania na rzecz zbudowania kooperującej społeczności.

<b>LUDZIE</b>	Kto edukuje? Kadry kultury – animatorzy, instruktorzy   artyści   pedagodzy. Kogo? Mieszkańców miasta.
<b>ODWAGA</b>	Edukacja w Łodzi jest odważna   innowacyjna   nowoczesna. Wykorzystuje nowe media i technologie. Podlega specjalistycznej ewaluacji i badaniom.
<b>DZIAŁANIA</b>	Program działa poprzez: autoryzowane metody   długofalowe procesy   nowe struktury organizacji.
<b>ZWIĄZKI</b>	Program powstaje w dialogu łódzkiej sztuki – kultury – oświaty – samorządu na rzecz kreatywnej współpracy, tworzenia sieci, wspierania w procesie spójnej, twórczej i profesjonalnej edukacji.

### **1. Edukator kultury**

**Przez edukatora/ edukatorkę kultury rozumie się tu:**

- wysoko wykwalifikowanych specjalistów,
- animatorów/ animatorki i instruktorów/ instruktorki bez przygotowania pedagogicznego,
- artystów bez przygotowania pedagogicznego,
- psychologów prowadzących działania arteterapeutyczne,
- nauczycieli i nauczycielki realizujących w szkołach treści z zakresu edukacji artystycznej oraz kulturalnej,
- społeczników, członków organizacji pozarządowych, którzy podejmują działania na rzecz edukacji.

Obserwacja środowiska kultury i oświaty oraz analiza ankiet przeprowadzonych przez Wydział Kultury w łódzkich placówkach oświatowych, miejskich instytucjach kultury, organizacjach pozarządowych współpracujących z Wydziałem Kultury, konsultacje środowiskowe, udział w wydarzeniach edukacyjnych oraz wymiana wiedzy eksperckiej poświadczają trudną sytuację łódzkich edukatorów kultury.

### **2. Zdiagnozowane problemy środowiska edukatorów to:**

- utrudniony dostęp do rozwoju kompetencji edukacyjnych,
- niski prestiż edukatora w obszarze kultury oraz nauczyciela w systemie oświaty,
- niewystarczająca baza infrastrukturalna będąca podstawą warsztatu pracy,
- brak możliwości awansu zawodowego pracowników instytucji kultury, a w konsekwencji obniżony poziom motywacji do rozwoju oraz niski pułap zarobkowy,

- podatność na szybkie wypalenie zawodowe,
- poczucie osamotnienia i izolacji środowiskowej,
- poczucie braku sprawczości,
- praca w warunkach negatywnej krytyki.

**3. Zadaniem Programu edukacji kulturalnej jest otoczenie szczególną opieką edukatorów poprzez inicjatywy przeciwdziałające zjawisku wypalenia zawodowego oraz stworzenie mechanizmów rozwoju zawodowego tego sektora kultury wraz z programem promocji działań.** Realizacja tego założenia przyniesie realną poprawę jakości życia tej grupy zawodowej łodzian, co jest wskazane w Strategii Zintegrowanego Rozwoju Łodzi 2020+ jako priorytetowe wyzwanie.

**W tym celu rekomendujemy:**

- **stworzenie miejskiego funduszu dedykowanego organizacji szkoleń kadr kultury** według wcześniej opracowanego specjalistycznego Planu Rozwoju Kadr Edukacji Kultury Województwa Łódzkiego na okres 2018–2023;
- **wypracowanie mechanizmów motywowania do rozwoju zawodowego** edukatorów kultury i nauczycieli poprzez umożliwienie awansu zawodowego (związanego także ze zwiększonym wynagrodzeniem) w zakresie edukacji kulturalnej, nagród i stypendiów dla edukatorów **bez ograniczeń wiekowych**;
- **wprowadzenie do miejskich instytucji kultury i oświaty praktyk i staży studentów** kierunków pedagogiczno-artystycznych w celu umożliwienia młodej kadrze kultury zapoznania się ze specyfiką pracy i środowiska zawodowego ;
- **wdrażanie zasady fuzji profesji**, czyli tworzenie zespołów złożonych z artystów, nauczycieli i animatorów dla realizacji wydarzeń i procesów edukacyjnych. Rozwiązanie to pozwoli na aktywną wymianę doświadczeń oraz, w dłuższej perspektywie, zbudowanie środowiska o szerokich kompetencjach;
- **opracowanie Przewodnika Uczestnictwa w Kulturze dla Szkół**, czyli spisu wydarzeń kulturalnych uzasadnionych podstawą programową kształcenia ogólnego. Autorami tych narzędzi mogliby być np. doradcy metodyczni. Pomysłem sprawdzonym jest stworzenie stolików eksperckich złożonych z przedstawicieli centrów doskonalenia nauczycieli, Kuratorium Oświaty i pedagogów/ edukatorów/ animatorów;
- wprowadzenie **funkcji szkolnego Lidera Kultury** wyposażonego w narzędzia do pomocy merytorycznej nauczycielom i wiedzę w zakresie oferty wydarzeń godnych polecenia uczniom. Jego podstawowym zadaniem byłoby spajanie środowiska sztuki, kultury i oświaty.

#### **IV. Upowszechnianie dostępu do kultury i działań kulturotwórczych**

##### **1. Odbiorca**

Program edukacji kulturalnej zakłada powszechną dostępność dla wszystkich mieszkańców miasta, co oznacza, że będzie to program adresowany do:

- dzieci od 0 do 5 lat,
- dzieci w okresie edukacji przedszkolnej,
- dzieci w okresie edukacji wczesnoszkolnej i szkolnej,



- młodzieży,
- osób dorosłych, z uwzględnieniem specjalnych potrzeb edukacyjnych seniorów, osób niepełnosprawnych dzieci/ młodzieży/ dorosłych z podziałem na stopnie i zakres dysfunkcji. Grupami, których specyfikę edukacyjną warto podkreślić i wyodrębnić wydają się również: rodziny z dziećmi, rodziny wielopokoleniowe, młodzi ludzie poszukujący nowych rozwiązań artystycznych i inspiracji poprzez uczestnictwo w kulturze, osoby podlegające rewitalizacji społecznej.

**Szczególnym zadaniem** edukacyjnym jest integracja społeczna w obszarze kultury będąca odpowiedzią na obserwowane zjawiska izolowania się środowisk np. seniorów czy osób głuchoniemych.

**Wyzwaniem** Programu jest praca z analfabetyzmem kompetencji kulturalnych wśród dorosłych mieszkańców miasta (szczególnie na terenach objętych rewitalizacją).

**Ambicją** Programu jest poświęcenie dużej uwagi działaniom z udziałem rodziców, by wyposażyć ich w narzędzia i umiejętności do świadomego uczestnictwa w kształtowaniu indywidualnego procesu edukacji kulturalnej dzieci. Świadomy rodzic jest bowiem partnerem nauczyciela, animatora oraz artysty w kształtowaniu oferty edukacyjnej, wie, czego powinien wymagać dla swojego dziecka, czynnie uczestniczy i posiada sprawczość.

Istotną kwestią, która powinna znaleźć swoje miejsce w Programie edukacji kulturalnej, wydaje się zwiększająca się liczba osób odwiedzających nasze miasto w celu uprawiania turystyki kulturalnej.

## 2. Rekomendacje rozwiązań praktycznych

**Przez szerokie udostępnienie oferty edukacyjnej dla wszystkich mieszkańców miasta rozumie się również praktyczne rozwiązania, np.:**

- projektowanie oferty edukacyjnej z uwzględnieniem zdiagnozowanych potrzeb odbiorczych;
- dostęp do użytecznej informacji o ofercie edukacyjnej;
- wdrożenie systemu marketingu wydarzeń edukacyjnych według wzoru Warszawskiego Programu edukacji kulturalnej;
- utworzenie strony internetowej poświęconej Programowi edukacji kulturalnej;
- usprawnienie sieci komunikacji miejskiej łączącej punkty łódzkiej kultury;
- dostosowanie rozkładów komunikacji miejskiej do harmonogramów wydarzeń kulturalnych;
- zwiększenie dostępu do wydarzeń edukacyjnych widzom o specjalnych potrzebach, np. opiekunom niemowląt, osobom niepełnosprawnym, osobom niewidomym z psami przewodnikami, osobom w towarzystwie swoich pupili etc.;
- rozpowszechnianie wiedzy o Programie poprzez kampanie promocyjne;
- preferencyjne warunki uczestnictwa rodzin w wydarzeniach edukacyjnych.

W tym zamierzeniu koncepcja Programu edukacji kulturalnej jest zgodna z celem 2. *Kultura u podstaw* dokumentu Strategia Zintegrowanego Rozwoju Łodzi 2020+:

*Zwiększenie uczestnictwa mieszkańców w kulturze dzięki efektywnemu wykorzystaniu potencjału kulturalnego i kreatywnego Łodzi.*

### 3. Proces

W Programie edukacji kulturalnej rekomendujemy nastawienie na **proces**. Liczy się nie produkt, ale proces. Nie pojedynczy artefakt czy aktualizacja danej domeny artystycznej jako komunikat sztuki nadawany przez uczestników działania edukacyjnego do konsumpcji przez odbiorców, ale kumulacja różnorodnych doświadczeń poszczególnych uczestników działania edukacyjnego.

Kategoria **doświadczenia** – w rozumieniu zaczerpniętym z filozoficznego pragmatyzmu Johna Deweya – spaja codzienność ze sztuką. Artefakt jest tu wehikułem doświadczenia twórcy i katalizatorem doświadczenia odbiorcy. Praca edukatora kulturalnego powinna dążyć do zaktualizowania możliwie wielu różnorodnych sensów w odniesieniu do specyficznego, zawsze konkretnego doświadczenia odbiorczego.

Celem tak rozumianego procesu edukacyjnego jest **zmiana** – równie wieloraka. Będzie to zmiana na poziomie samoświadomości, podmiotowości uczestnika działania edukacyjnego, zmiana relacji interpersonalnych z innymi „aktorami” działania, a dalej – z innymi współuczestnikami świata społecznego, będzie to zmiana postaw i wartości. Zmiany te są niemierzalne kryteriami ilościowymi. Należy przy tym nadmienić, że ta psychologiczna zmiana w procesie edukacyjnym w tej samej mierze dotyczy osoby prowadzącej – edukatora, animatora.

Rekomendujemy **działania długofalowe**, obliczone na wielomiesięczną, nawet roczną pracę dedykowaną tej samej grupie osób.

**Nie rekomendujemy działań jednorazowych, eventowych.** Nie jest istotna pojedyncza prezentacja efektów działania edukacyjnego, ale proces dochodzenia do nich. Dlatego rekomendujemy specyficzne formy prezentacji działań w domenie edukacji kulturalnej, które nie doprowadzają do powstania stereotypowego artefaktu i/ lub aktualizacji danej domeny artystycznej.

### 4. Twórcze formaty edukacji kulturalnej

Rekomendujemy **twórcze formaty edukacji kulturalnej**.. Zbyt często prezentacja efektu procesu twórczego – jak i sam proces twórczy – są nakierowane na stereotypowe, konwencjonalne rozwiązania. Poszukiwania w domenie sztuk wizualnych wieńczzone są zazwyczaj wystawą, w domenie sztuk performatywnych (teatr, taniec) podsumowanie stanowi spektakl, w domenie sztuki muzycznej – koncert, w domenie sztuki literackiej – publikacja itd.

Zdając sobie sprawę, że tworzenie „katalogu” prezentacji efektów procesu twórczego jest działaniem paradoksalnym, poniżej **rekomendujemy kilka rozwiązań uniwersalnych, min.:**

- pisanie i redagowanie stron haseł z domeny publicznej (np. Wikipedia) związanych z ideą procesu twórczego;
- aktywność w mediach społecznościowych (prowadzenie profilu, fanpejdża, bloga postaci fikcyjnej lub realnej);
- nakręcenie dokumentu typu „making of” z procesu twórczego;
- dzienniki intymne uczestników procesu twórczego;
- różnomedialne narracje konwergentne (zwłaszcza historie alternatywne, fanfiki, dalsze ciągi, sequele, prequele itd);
- działanie typu „sztuka poczty” (realna lub jednostronna korespondencja w postaci);
- działanie typu „kapsuła czasu” (materialna przesyłka do przyszłości);

- spotkanie autentycznymi bohaterami procesu twórczego;
- apokryfy: redakcja zaproszenia, tekstu kuratorskiego, recenzji itd. nieistniejącego pokazu efektu procesu twórczego.

W domenie sztuki wizualnych:

- otwarta pracownia;
- wystąpienie performance art wokół idei procesu twórczego;
- happening, flash mob włączający publiczność, a toczący się wokół idei procesu twórczego;
- warsztat konkretnych technik artystycznych wypracowanych przez grupę.

W domenie sztuk performatywnych (teatr, taniec):

- otwarta próba (nie generalna);
- improwizacja w wybranej konwencji, włączająca publiczność w ideę procesu twórczego;
- warsztat dramy dla publiczności wokół idei procesu twórczego;
- warsztat konkretnych technik wypracowanych przez grupę.

W domenie sztuki muzycznej:

- otwarta próba (nie generalna);
- warsztat synestetyczny (partytura wizualne, choreografie i narracje kierowane muzyką, itp.);
- warsztat upcyklingowy z budowy improwizowanych instrumentów;
- warsztat muzyki konkretnej.

W domenie sztuki literackiej:

- warsztat *creative writing* dla publiczności;
- slam poetycki;
- działania non-fiction (historie mówione, działania verbatim itp.);
- translatorium.

Stanowczo nie rekomendujemy jako formy pracy w ramach edukacji kulturalnej konkursów indywidualnych, weryfikujących wiedzę, talenty, zdolności, umiejętności, postawy uczestników. Wprowadzają one bowiem motywację zewnętrzną tam, gdzie istotna powinna być motywacja wewnętrzna uczestnika. Rywalizację tam, gdzie istotna powinna być kooperacja, nagrodę tam, gdzie ważna jest zmiana świadomości. Pozornie zobiektywizowaną ocenę w domenę subiektywnych ocen, nacisk na produkt w domenę wagi procesu itd.

Konkursy mogą zostać z powodzeniem zastąpione przez przeglądy z ewaluacją w postaci oceniania kształtującego. Bezwzględnie ważne jest ustalenie kryteriów oceny – „na co będziemy zwracać uwagę” (NaCoBeZU) – i ocenianie wyłącznie tych elementów w postaci efektywnej informacji zwrotnej. Jej istotną cechą jest wzmocnienie dobrych stron, odnotowanie tego, co wymaga poprawy, sugestia wskazówek co do sposobu ich korekty i wskazówek kierunku dalszego rozwoju.

**Łódź, 30 listopada 2017 r.**

## Zestawienie celów strategicznych, zadań, podmiotów odpowiedzialnych i współpracujących oraz perspektywy czasowej wraz ze wskaźnikami realizacji

CELE STRATEGICZNE PROGRAMU	ZADANIA ZWIĄZANE Z REALIZACJĄ CELU STRATEGICZNEGO	PODMIOT ODPOWIEDZIALNY   PODMIOTY WSPÓŁPRACUJĄCE	PERSPEKTYWA CZASOWA	WSKAŹNIKI DO REALIZACJI (PROPONOWANA WARTOŚĆ WSKAŹNIKA DO OSIĄGNIĘCIA)
<b>CEL NR 1. KREACJA I KOOPERACJA</b>	Przeprowadzenie cykli szkoleniowych przeznaczonych dla realizatorów Programu w oparciu o cel strategiczny nr 1, służących pobudzaniu i rozwijanie ich potencjału kreatywnego.	Rada Programu, Wydział Kultury Urzędu Miasta Łodzi, Wydział Edukacji Urzędu Miasta Łodzi   Uniwersytet Łódzki, Łódzkie Centrum Doskonalenia Nauczycieli i Kształcenia Praktycznego	2019-2021	Liczba przeprowadzonych cykli szkoleń (min. 2 począwszy od drugiego roku trwania projektu).
	Udzielanie dotacji celowych służących min. poszerzaniu oferty edukacyjnej, promocji uczestnictwa w życiu kulturalnym, edukacji estetycznej i edukacji poprzez sztukę, przygotowaniu do krytycznego odbioru tej ostatniej, rozwijaniu wartości obywatelskich oraz wzmocnieniu łódzkiej tożsamości.	Wydział Kultury Urzędu Miasta Łodzi, Wydział Edukacji Urzędu Miasta Łodzi   Biuro ds. Partycypacji Społecznej Urzędu Miasta Łodzi	2019-2021	Liczba udzielonych dotacji rocznie (min. 10).
	Realizacja otwartych konkursów ofert z wyodrębnieniem zadań z zakresu edukacji kulturalnej zgodnych z założeniami programowymi i celem strategicznym nr 1.	Wydział Kultury Urzędu Miasta Łodzi, Wydział Edukacji Urzędu Miasta Łodzi   Biuro ds. Partycypacji Społecznej Urzędu Miasta Łodzi	2019-2021	Liczba zrealizowanych zadań rocznie/liczba udzielonych dotacji rocznie (min. 5).
	Opracowanie założeń w oparciu o ideę celu strategicznego nr 1 i wdrożenie programu grantowego ze wsparciem tutorskim dla miejskich instytucji kultury, łódzkich placówek oświatowych, organizacji pozarządowych, niezależnych edukatorów, animatorów i artystów.	Rada Programu, Wydział Kultury Urzędu Miasta Łodzi, Wydział Edukacji Urzędu Miasta Łodzi   Biuro ds. Partycypacji Społecznej Urzędu Miasta Łodzi   Łódzkie Centrum Doskonalenia Nauczycieli i Kształcenia Praktycznego   Uniwersytet Łódzki	2019-2021	Liczba opracowanych założeń (1 w 2019 r.). Liczba wdrożonych do realizacji programów (1 do 2021 r.).
	Opracowanie zasad funkcjonowania programu pn. „Świetlice kultury” polegającego na realizacji przez łódzkich artystów autorskich programów służących pobudzaniu kreatywności dzieci i młodzieży i przystąpienie do jego wdrażania w łódzkich	Rada Programu, Wydział Kultury Urzędu Miasta Łodzi, Wydział Edukacji Urzędu Miasta Łodzi   Biuro ds. Partycypacji Społecznej Urzędu Miasta Łodzi   Biuro ds. Rewitalizacji Urzędu Miasta Łodzi	2019-2021	Liczba opracowanych założeń (1 w 2019 r.). Liczba wdrożonych do realizacji programów (1 do 2021 r.).

## Zestawienie celów strategicznych, zadań, podmiotów odpowiedzialnych i współpracujących oraz perspektywy czasowej wraz ze wskaźnikami realizacji

	placówkach oświatowych.			Liczba placówek włączanych do programu (min. 10 rocznie).
<b>CEL NR 2.</b> <b>PARTYCYPACJA I DIALOG</b>	Tworzenie sieci współpracy oraz budowanie partnerstw w celu osiągnięcia strategicznych celów Programu.	Rada Programu, Wydział Kultury Urzędu Miasta Łodzi, Wydział Edukacji Urzędu Miasta Łodzi   realizatorzy Programu   Partnerzy zewnętrzni	2019-2021	Liczba placówek włączanych do programu (min. 10 rocznie).
	Powołanie struktur organizacyjnych Programu, w szczególności Rady Programu, której podstawowym zadaniem będzie określanie priorytetów szkoleń, warsztatów, programów dotacyjnych – służących realizacji jego misji i celów; inicjowanie i pogłębianie współpracy, wypracowywanie zasad partnerstwa wśród realizatorów Programu.	Wydział Kultury Urzędu Miasta Łodzi, Wydział Edukacji Urzędu Miasta Łodzi	2019	Powołanie Pełnomocnika i Rady Programu w 2019 r.  Powołanie 7 koordynatorów dzielnicowych w 2019 r.  Powołanie liderów edukacji kulturalnej wśród realizatorów Programu w 2019 r. (min. 35 liderów: w miejskich instytucjach kultury i łódzkich placówkach oświatowych).
	Pozyskiwanie do merytorycznej współpracy ekspertów pełniących role doradcze, edukacyjne, animacyjne, diagnostyczne i ewaluacyjne.	Pełnomocnik Prezydenta Miasta ds. edukacji kulturalnej, Rada Programu, Wydział Kultury Urzędu Miasta Łodzi, Wydział Edukacji Urzędu Miasta Łodzi	2019-2021	Liczba pozyskanych ekspertów (2 do każdego z realizowanych zadań Rady Programu).
	Opracowanie i wdrożenie programu grantowego realizującego ideę współpracy międzysektorowej i wspólnych projektów twórczych miejskich instytucji kultury, łódzkich placówek oświatowych, organizacji pozarządowych, niezależnych edukatorów, animatorów i artystów opartego na koncepcji „pomocy w tworzeniu”.	Rada Programu, Wydział Kultury Urzędu Miasta Łodzi, Wydział Edukacji Urzędu Miasta Łodzi	2019-2021	Liczba opracowanych i wdrożonych regulaminów programu (1 wdrożenie do końca 2019 r.).  Liczba projektów wyłonionych i realizowanych (min. 6 rocznie).

## Zestawienie celów strategicznych, zadań, podmiotów odpowiedzialnych i współpracujących oraz perspektywy czasowej wraz ze wskaźnikami realizacji

	Organizacja spotkań informacyjnych, w szczególności dla nauczycieli, rodziców, prawnych opiekunów dzieci i młodzieży pokazujących znaczenie edukacji kulturalnej.	Rada Programu, Wydział Kultury Urzędu Miasta Łodzi, Wydział Edukacji Urzędu Miasta Łodzi   Koordynatorzy dzielnicowi	2019-2021	Liczba spotkań przeprowadzonych w łódzkich placówkach oświatowych (min. 15 spotkań rocznie).
	Promocja misji Programu, działań edukatorów, twórców i animatorów kultury, prowadzenie działań popularyzujących dobre praktyki, w tym internetowej bazy dokumentującej efekty pracy, jakie przynosi edukacja kulturalna, z uwzględnieniem przewodnika po ofercie działań z jej zakresu.	Rada Programu, Wydział Kultury Urzędu Miasta Łodzi, Wydział Edukacji Urzędu Miasta Łodzi   Koordynatorzy dzielnicowi   realizatorzy Programu	2019-2021	Liczba uruchomionych baz dokumentujących efekty (1 w 2019 r.). Realizacja kampanii promocyjnych (1 kampania rocznie).
	Prowadzenie subdomeny na stronie internetowej Urzędu Miasta Łodzi zawierającej bieżące informacje na temat Programu	Wydział Kultury Urzędu Miasta Łodzi, Wydział Edukacji Urzędu Miasta Łodzi, realizatorzy Programu	2019-2021	Liczba utworzonych subdomeny (1 w 2019 roku). Liczba prowadzonych subdomen (1).
	Realizacja corocznych konferencji tematycznych, forów wymiany doświadczeń, sympozjów, etc.	Rada Programu, Wydział Kultury Urzędu Miasta Łodzi, Wydział Edukacji Urzędu Miasta Łodzi, realizatorzy Programu	2019-2021	Liczba realizowanych wydarzeń (min. 3 wydarzenia rocznie).
<b>CEL NR 3.</b> <b>JAKOŚĆ PRACY KADR KULTURY I OŚWIATY</b>	Prowadzenie systematycznych badań diagnozujących potencjał oraz potrzeby związane z podnoszeniem kompetencji zawodowych kadr kultury i oświaty w Łodzi.	Rada Programu, Wydział Kultury Urzędu Miasta Łodzi, Wydział Edukacji Urzędu Miasta Łodzi   eksperci, partnerzy zewnętrzni	2019-2021	Liczba przeprowadzonych badań diagnozujących wybrane obszary (1 w każdym roku realizacji programu).
	Przygotowanie diagnozy warunków pracy instruktorów i animatorów kultury w miejskich instytucjach kultury, pedagogów realizujących zadania z zakresu edukacji kulturalnej w łódzkich placówkach oświatowych oraz animatorów z organizacji pozarządowych.	Rada Programu, Wydział Kultury Urzędu Miasta Łodzi, Wydział Edukacji Urzędu Miasta Łodzi   eksperci, partnerzy zewnętrzni	2019	Liczba przygotowanych raportów diagnostycznych (1).
	Projektowanie, planowanie i organizacja stałych cykli warsztatów, szkoleń i innych form rozwoju umiejętności oraz upowszechniania wiedzy na temat edukacji kulturalnej skierowanych do kadr kultury	Rada Programu, Wydział Kultury Urzędu Miasta Łodzi, Wydział Edukacji Urzędu Miasta Łodzi   eksperci, partnerzy zewnętrzni, Łódzkie Centrum Doskonalenia	2019-2021	Liczba przeprowadzonych cykli szkoleń (min. 2 rocznie).

## Zestawienie celów strategicznych, zadań, podmiotów odpowiedzialnych i współpracujących oraz perspektywy czasowej wraz ze wskaźnikami realizacji

	i oświaty.	Nauczycieli i Kształcenia Praktycznego		
	Stworzenie stałych rozwiązań o charakterze doradczym oraz form tutoringu dla osób zajmujących się edukacją kulturalną.	Rada Programu, Wydział Kultury Urzędu Miasta Łodzi, Wydział Edukacji Urzędu Miasta Łodzi   eksperci, partnerzy zewnętrzni, Łódzkie Centrum Doskonalenia Nauczycieli i Kształcenia Praktycznego	2019	Liczba opracowanych systemów wsparcia tutorskiego (1).
	Podniesienie prestiżu pracy kadr kultury i oświaty poprzez ustanowienie dorocznej nagrody i przyznawanie jej osobom dbającym o wysoką jakość edukacji kulturalnej oraz realizującym działania edukacyjne w sposób innowacyjny i wartościowy zarówno artystycznie, jak i społecznie.	Rada Programu, Wydział Kultury Urzędu Miasta Łodzi, Wydział Edukacji Urzędu Miasta Łodzi	2019-2021	Liczba opracowanych regulaminów przyznawania nagrody (1). Liczba przyznanych nagród (min. 1 rocznie, począwszy od 2019 r.).
	Opracowanie zasad i wdrożenie w miejskich instytucjach kultury i w placówkach oświatowych cyklicznych praktyk i staży dla studentów kierunków pedagogiczno-artystycznych, kulturoznawczych, etc., w celu umożliwienia młodym kadrom poznania specyfiki pracy w danej branży oraz wejścia na rynek pracy w danym środowisku zawodowym.	Rada Programu, Wydział Kultury Urzędu Miasta Łodzi, Wydział Edukacji Urzędu Miasta Łodzi   partnerzy zewnętrzni	2019-2021	Liczba opracowanych i wdrożonych regulaminów praktyk i staży (1). Liczba osób oddelegowanych na praktyki lub staże (min. 3 rocznie).
	Realizacja corocznych konferencji tematycznych, sympozjów, forów wymiany doświadczeń, etc.	Pełnomocnik Prezydenta ds. edukacji kulturalnej, Rada Programu, Wydział Kultury Urzędu Miasta Łodzi, Wydział Edukacji Urzędu Miasta Łodzi	2020-2021	Liczba zrealizowanych wydarzeń (min. 1 rocznie).
	Opracowanie zasad i przystąpienie do wdrażania programu wyposażania pracowni twórczych, w celu podniesienia jakości realizowanych ofert edukacyjnych oraz komfortu pracy kadr kultury i oświaty (działanie infrastrukturalne).	Wydział Kultury Urzędu Miasta Łodzi, Wydział Edukacji Urzędu Miasta Łodzi	2020-2021	Liczba opracowanych zasad programu wyposażania pracowni twórczych (1 w 2020 r.). Liczba wyposażonych pracowni (min. 2 pracownie rocznie).
<b>CEL NR 4.</b>	Realizacja cyklicznych badań, opracowanie na potrzeby Programu modelu ewaluacyjnego opartego	Rada Programu, Wydział Kultury Urzędu Miasta Łodzi, Wydział Edukacji Urzędu	2019-2021	Liczba opracowanych modeli

## Zestawienie celów strategicznych, zadań, podmiotów odpowiedzialnych i współpracujących oraz perspektywy czasowej wraz ze wskaźnikami realizacji

<b>SAMOUCZENIE</b>	na zróżnicowanych metodach badawczych i ewaluacyjnych.	Miasta Łodzi   Biuro Strategii Miasta Urzędu Miasta Łodzi   eksperci, partnerzy zewnętrzni		ewaluacji (1 w 2019 r.). Liczba opracowanych raportów z wybranego obszaru badawczego (1 rocznie).
	Opracowanie mierników służących monitorowaniu zadań wykonywanych przez realizatorów Programu.	Rada Programu, Wydział Kultury Urzędu Miasta Łodzi, Wydział Edukacji Urzędu Miasta Łodzi   Biuro Strategii Miasta Urzędu Miasta Łodzi   eksperci, partnerzy zewnętrzni	2019	Liczba opracowanych systemów monitoringu (1 w 2019 r.).
	Realizacja cyklicznych spotkań ewaluacyjnych w gronie Rady Programu: ewaluacja na poziomie strategicznym (raz w roku) i ewaluacja na poziomie operacyjnym (doraźnie).	Rada Programu, Wydział Kultury Urzędu Miasta Łodzi, Wydział Edukacji Urzędu Miasta Łodzi	2019-2021	Liczba przeprowadzonych spotkań operacyjnych (min. 1 na kwartał). Liczba przeprowadzonych spotkań ewaluacyjnych (1 rocznie).
	Wdrożenie w gronie realizatorów cyklicznego corocznego raportowania ewaluacyjnego Pełnomocnikowi i Radzie Programu.	Pełnomocnik Prezydenta ds. edukacji kulturalnej, Rada Programu, Wydział Kultury Urzędu Miasta Łodzi, Wydział Edukacji Urzędu Miasta Łodzi, realizatorzy Programu	2019-2021	Liczba złożonych przez realizatorów programu raportów (1 raport rocznie składany przez poszczególnych realizatorów, tematycznie adekwatnie do zakresu realizowanych zadań).
	Utworzenie elektronicznej bazy wiedzy na subdomenie Programu na stronie Urzędu Miasta Łodzi, gdzie prezentowane będą rezultaty ewaluacji służące sukcesywnemu doskonaleniu i rozwijaniu Programu.	Wydział Kultury Urzędu Miasta Łodzi, Wydział Edukacji Urzędu Miasta Łodzi, realizatorzy Programu	2019	Liczba utworzonych baz wiedzy (1).



**Zestawienie celów strategicznych, zadań, podmiotów odpowiedzialnych i współpracujących oraz perspektywy czasowej wraz ze wskaźnikami realizacji**

	Wydawanie poradników metodycznych dotyczących praktyk edukacyjnych w formie elektronicznej i papierowej.	Wydział Kultury Urzędu Miasta Łodzi, Wydział Edukacji Urzędu Miasta Łodzi, realizatorzy Programu	2019-2021	Liczba wydawanych poradników na temat edukacji kulturalnej (min. 1 rocznie).
--	--	--	-----------	--

## UZASADNIENIE

Działając w oparciu o następujące akty prawne: Ustawę z dnia 8 marca 1990 roku o samorządzie gminnym (Dz. U. z 2018 r. poz. 994, 1000, 1349, 1432) oraz Uchwałę Nr XLIII/824/12 Rady Miejskiej w Łodzi z dnia 25 czerwca 2012 r. w sprawie przyjęcia „Strategii Zintegrowanego Rozwoju Łodzi 2020+”, Uchwałę Nr LIX/1252/13 Rady Miejskiej w Łodzi z dnia 27 marca 2013 r. w sprawie przyjęcia „Polityki Rozwoju Kultury 2020+ dla Miasta Łodzi” i Uchwałę Nr LXII/1322/13 Rady Miejskiej w Łodzi z dnia 16 maja 2013 r. w sprawie przyjęcia „Polityki rozwoju edukacji Miasta Łodzi 2020+” zasadnym jest przyjęcie i wdrażanie „Programu wsparcia i rozwoju edukacji kulturalnej dla Łodzi” jako programu operacyjnego, dzięki któremu realizowane będą cele wymieniane w powyższych politykach:

**Strategia Zintegrowanego Rozwoju Łodzi 2020+ „SPOŁECZEŃSTWO I KULTURA Łódź aktywna, ucząca się i twórcza** – wzrost poziomu kapitału społecznego i kulturowego dzięki rozwojowi edukacji, wzmocnieniu aktywności mieszkańców i zwiększeniu poziomu partycypacji społecznej”

**1. Miasto – dobro wspólne** – zbudowanie wysokiej jakości kapitału społecznego oraz partycypacji obywatelskiej łodzian.

- wsparcie działań organizacji społecznych na rzecz likwidacji łódzkich obszarów niedostatku i wykluczenia, w tym służących edukacji oraz włączeniu społecznemu – zwłaszcza najmłodszych, a także aktywizacji osób niepełnosprawnych,
- edukacja służąca rozwojowi kapitału społecznego, prowadzona wśród najmłodszych łodzian.

**2. Kultura u podstaw** – zwiększenie uczestnictwa mieszkańców w kulturze dzięki efektywnemu wykorzystaniu potencjału kulturalnego i kreatywnego Łodzi.

- upowszechnianie dostępu do kultury i działań kulturotwórczych, które zakładają zwiększenie uczestnictwa mieszkańców w kulturze, lepsze wykorzystanie potencjału kulturowego Miasta (w tym zasobów instytucji kultury),
- powiązanie działań kulturotwórczych z procesami rewitalizacji społecznej i programami wyrównywania szans najmłodszych łodzian wraz ze zwróceniem uwagi na kulturową aktywizację pokolenia 60+,
- podjęcie współpracy między placówkami edukacyjnymi, instytucjami społeczno-kulturalnymi, organizacjami pozarządowymi, artystami i niezależnymi animatorami,
- wspieranie kształcenia na rzecz edukacji obywatelskiej i kulturalnej,
- rozwój kapitału kulturowego i kreatywnego tworzącego atrakcyjność Miasta jako miejsca zamieszkania dla nowych mieszkańców.

W oparciu o określone cele w miejskich politykach sektorowych:

### I. Polityka Rozwoju Kultury 2020+ dla Miasta Łodzi

a) cel strategiczny UCZESTNIK: podniesienie poziomu uczestnictwa w kulturze i rozwijanie kompetencji odbiorców:

- cel operacyjny: zwiększenie uczestnictwa mieszkańców miasta w kulturze,

- cel operacyjny: rozwijanie kompetencji kulturowych mieszkańców poprzez edukację kulturalną: stworzenie międzysektorowego miejskiego programu edukacyjnego obejmującego wspólne działania miejskich instytucji kultury, placówek oświatowych i organizacji pozarządowych,

**b) cel strategiczny ZARZĄDZANIE:** wdrażanie innowacyjnych i efektywnych modeli organizacji kultury:

- cel operacyjny: profesjonalizacja: podnoszenie kompetencji zawodowych kadry kultury,
- cel operacyjny: poprawa dostępności, różnorodności i innowacyjności oferty kulturalnej.

## **II. Polityka Rozwoju Edukacji dla Miasta Łodzi 2020+:**

- cel strategiczny: szkoły i placówki oświatowe o wysokim poziomie kształcenia, opieki i wychowania.

Wdrażanie działań z obszaru edukacji kulturalnej poprzez ogłoszony Program zakłada ich realizację na lata 2019-2021. Dokument jest materiałem operacyjnym, dedykowanym miejskim instytucjom kultury w Łodzi, łódzkim placówkom oświatowych, organizacji pozarządowych współpracujących z Wydziałem Kultury i Wydziałem Edukacji Urzędu Miasta Łodzi oraz artystów, animatorów i edukatorów działających na terenie Łodzi. Beneficjentami Programu będą zarówno mieszkańcy miasta jak i realizatorzy zadań.

DYREKTOR  
WYDZIAŁU KULTURY  
Dagmara Śmięcińska

Łódź, dnia 21 stycznia 2018 r.

DM-KLT-III.061.1.2019

Pani  
Dagmara Śmigielńska  
Dyrektor  
Wydziału Kultury  
Urzędu Miasta Łodzi

W związku z przesłanym do zaopiniowania „Programem wsparcia i rozwoju edukacji kulturalnej w Łodzi” informuję, iż z uwagi na brak określenia kosztów realizacji Programu nie mogę wydać opinii.

Jednocześnie zaznaczam, że wydatki na zadania ujęte w przedmiotowym dokumencie należy realizować w ramach posiadanych limitów wydatków.



Krzysztof Mączkowski

Łódź, dnia 27 lutego 2019 r.

DM-KLT-III.061.1.2019

**Pani  
Dagmara Śmigielka  
Dyrektor  
Wydziału Kultury  
Urzędu Miasta Łodzi**

W związku z wprowadzeniem do „Programu wsparcia i rozwoju edukacji kulturalnej w Łodzi” w pkt. XI. Za co? – Finansowanie Programu, informacji uzupełniającej w zakresie środków na finansowanie Programu informuję, iż nie wnoszę uwag do Programu od strony konsekwencji budżetowych.



**Krzysztof Mączkowski**